



JÖNKÖPINGS LÄNS MUSEUM



Verksamhetsberättelse 2021

Omslagsbild: Under museernas vårmöte 2021 vann Jönköpings läns museum "Årets pedagogiska pris" för deltagarpedagogiken i utställningen Kampen i Tiden.

Innehåll

Förord	5
Museets uppdrag.....	7
Verksamhetsplan och måluppfyllelse	8
Styrelse och övriga förtroendevalda.....	8
Ekonomiska nyckeltal	10
Utställningar	10
Basutställningar	10
Tillfälliga utställningar	11
Vandringsutställningar.....	13
Småutställningar	14
Program.....	14
Offentliga program på läns museet och i länet	15
Övriga program i och utanför länet	16
Bokade visningar och program	17
Besöksservice	18
Museibutiken	18
Pedagogik.....	19
Statistik.....	20
Statistik publik verksamhet.....	20
Besöksstatistik	21
Samlingsförvaltning och arkiv	21
Förvärv	21
Lån och depositioner.....	22
Dokumentation	22
Registrering och digitalisering.....	22
Samlingsförvaltningsplan.....	23
Arkiv	23
Rådgivningar	24
Friluftsmuseet i Jönköpings stadspark.....	25
Arkeologi.....	25
Dokumentation och inventering	26
Arkeologiska utredningar och förstudier.....	27
Arkeologiska förundersökningar och antikvariska kontroller	29
Arkeologiska undersökningar	29
Byggnadsvård.....	30

Dokumentation, utredning och inventering.....	31
Plan- och bygglovsärenden	34
Antikvarisk medverkan, kyrkliga miljöer	36
Antikvarisk medverkan, profana miljöer	39
Konsivering	40
Besiktningar	40
Konsivering, kyrkliga miljöer	42
Konsivering, profana miljöer	43
Konsivering, privatkunder.....	44
Konsivering museets samlingar.....	44
Samarbeten och omvärld.....	45
Jönköpings läns hembygdsförbund	45
Externa styrelse- och förtroendeuppdrag, nätverk	45
Publicerat.....	46
Tidskriften Utflykt.....	46
Bloggartiklar.....	46
Filmer.....	48
Rapporter	48
Övrigt publicerat.....	56
Forskning	56
Kommunikation	57
Positionsflyttning	57
Webbplats och sociala kanaler.....	59
Digitala utskick.....	59
HR	60
Organisation	60
Personalförändringar	61
Coronapandemi	61
Nytt centralt och lokalt kollektivavtal	62
Kompetensförsörjning	62
Kompetensutveckling	63
Arbetsmiljö	63
Nya digitala verktyg.....	63
Statistik	64

Förord

Verksamhetsberättelsen beskriver den breda och mångfacetterade verksamhet som Jönköpings läns museum bedrivit under 2021 och det är med stolthet jag kan konstatera att varje medarbetare, varje dag, varje arbetsvecka på ett entusiastiskt och engagerat sätt verkat utifrån visionen "Ditt länsmuseum för ett rikare liv".

Länsmuseet har under året sett en fortsatt stark utveckling inom digital förmedling där sociala medier, bloggar, filmer samt digitala visningar och program erbjudits i allt större omfattning vilket rönt stor uppskattning hos många av länets invånare. Detta har varit en välkommen utveckling, inte minst eftersom pandemin på ett omfattande sätt påverkat verksamhetens publika delar i övrigt. En del av planerade program och utställningar har skjutits på framtiden medan andra ställts in. Under hösten har dock antal besökare och visningar för skolklasser ökat betydligt. Även den nya basutställningen Kampen i Tiden har varit både välbesökt och uppskattad, inte minst utifrån unga besökare.

Vid Museernas vårmöte den 27 april tillkännagavs att länsmuseet vunnit utmärkelsen Årets pedagogiska pris med följande motivering *"Kampen i tiden förenar det digitala spelet med det fysiska rummet i syfte att öka kunskap, engagemang och delaktighet i kulturhistorien för barn och unga. Genom att anställa ungdomar skapas äkta mandat och ambassadörskap och projektet får ett genuint deltagarperspektiv. Gediget, kreativt och ärligt."*

Länsmuseet har även fått ett hedersomnämmande i "Guldstickan" som anordnas av Marknadsföringen i Jönköping för att lyfta de bästa marknadsföringsinsatserna varje år. Motiveringen lyder *"För att förstå vår framtid känns det angeläget att få unga människor att intressera sig för vår historia. Det har Jönköpings läns museum gjort på ett föredömligt sätt med utställningen Kampen i Tiden. Man har inte bara lyssnat på sin unga målgrupp, man har till och med aktivt engagerat den i både utställningsarbete, gamifiering och marknadsföring."*

En viktig ambition för länsmuseets kulturmiljöverksamhet är att vara fortsatt ledande inom våra verksamhetsområden i Jönköpings län. Årets omfattande verksamhet visar att vi har en fortsatt ledande ställning inom både arkeologi och byggnadsvård och konservering. Bland årets mer intressanta projekt kan nämnas undersökningarna av en järnframställningsplats utanför Skövde samt två stenåldersboplatser, dels vid Vätterstranden i Jönköping, dels utanför Eksjö mellan sjöarna Norra Vixen och Södra Vixen. Omfattande konserveringsuppdrag har genomförts i Varnhems klosterkyrka och Lekeryds kyrka liksom flera kyrkogårds- och byggnadsinventeringar.

En arkivutredning har genomförts i samarbete med företaget Dokumentinfo AB. Utredningen visar bland annat att det finns behov av att utveckla en tydligare systematik i informationshanteringen, ökad digitalisering och användning av IT-system för digitalt bevarande samt att avgränsa, ordna och förteckna det historiska arkivet. Utifrån utredningens rapport har läns-

museets verksamhetsplattform reviderats för att säkerställa att utredningens intentioner finns med som viktiga delar i det långsiktiga utvecklingsarbetet.

En översyn av organisationen har genomförts vilket resulterat i enheten för Dokumentation, Samlingar och Publika aktiviteter från och med årsskiftet delats upp i två mindre enheter – Enheten för dokumentation och samlingar respektive Enheten för publik verksamhet vilka kommer ledas av var sin enhetschef. Enheten Verksamhetsstöd upphör och tre av de tekniker som organiserats inom denna enhet fördelas till de nya enheterna medan en fjärde tekniker organiseras inom ramen för museets kansli.

1997 träffades en uppgörelse mellan dåvarande Landstinget och Jönköpings kommun där det bland annat beskrivs att dessa stiftare ska ha hälftendelat kostnadsansvar. Museichefen har under året uppmärksammat stiftarna om att denna princip under årens lopp inte upprätthållits då Region Jönköping succesivt finansierat en allt högre del av kostnaderna. Utifrån de samtal som därefter förts har en omfattande överenskommelse tecknats vilken tar sin utgångspunkt från en ny finansieringsmodell. Denna modell innebär att Jönköpings kommun årligen betalar ett belopp till Region Jönköpings län som motsvarar de hyres- och städintäkter som kommunen erhåller från Läns museet. Läns museet får i sin tur det årliga verksamhetsbidraget från Region Jönköpings län reglerat med samma belopp.

Överenskommelsen innebär också att Jönköpings kommun ansvarar för att finansiera nya magasins- och arkivlokaler.

Ytterligare en överenskommelse har under året gjorts gällande finansiering av vård- och underhåll av de kulturhistoriska byggnaderna i Jönköpings stadspark. Överenskommelsen innebär att Jönköpings kommun åtar sig att årligen finansiera åtgärderna enligt överenskommen vård- och underhållsplan medan Jönköpings läns museum ansvarar för att tillhandahålla expertis inom ramen för läns museets anslag, upprätta avtal med sakkunniga hantverkare samt att leda och koordinera detta arbete.

Med anledning av undermåliga externa magasinslokaler, där det även påvisats omfattande mikrobiell tillväxt, gjorde läns museichefen i december 2020 en hemställan till Region Jönköpings län om extra anslag för att finansiera sanering och flytt av föremål till andra lokaler. Under 2021 har extra anslag beviljats om 1.850.000 kr. Jönköpings kommun har samtidigt arbetat med att ta fram lämpliga ersättningslokaler.

*Johan Gärskog
Läns museichef*

Museets uppdrag

Jönköpings läns museum har att förhålla sig till ett antal lagar varav museilagen är mest framträdande. Denna lag ställer inte bara krav på kunskapsuppbyggnad och forskning samt förvaltande av museets samlingar, utan också vad gäller museets bidrag till samhället och dess utveckling i form av främjande av kunskap, fri åsiktsbildning och kulturupplevelser på alla lika villkor.

Utöver denna lag ska länsmuseumet också utveckla och forma verksamheten utifrån intentionerna i den regionala kulturplanen samt tillhörande uppdrag enligt följande:

- Bredda kulturarvssynen och läroprocesserna
- Stärka sin identitet som kunskapsutvecklande institution och därigenom bidra till forskning.
- Ansvara för att lyfta, förtydliga och utveckla begreppet kulturarv via varierande samverkansformer.
- Verka för att barn och unga ska kunna ta del av kulturarv och erbjudas möjlighet till eget skapande, delaktighet och inflytande.
- Främja tvärsektoriellt arbete för att nå och angå nya målgrupper
- Samverka och samarbeta med civilsamhället, med det fria kulturlivet samt med andra regionala kulturverksamheter.
- Ge alla möjlighet att ta del av kulturarv genom konst och kultur i hela Jönköpings län. Främja fortsatt digitalisering för tillgänglighet, delaktighet och lärande
- I samverkan med nationella och internationella aktörer arbeta för digital tillgänglighet, delaktighet och lärande.
- Utgöra ett kunskapscentrum för digitalisering av kulturarvet i mötet med medborgare. Stärka samspelet inom kulturmiljöarbetet
- Inom ramen för ett lokalt, nationellt och internationellt sammanhang prioritera följande områden: kulturmiljövård, kunskapsförmedling, publika aktiviteter.
- Utveckla och förnya engagemanget kring kulturmiljövårdsområdet utifrån nationella mål för kulturmiljöarbete
- Stärka sin roll som regional och nationell resurs och samarbetspartner. Utveckla samlingstillväxt för materiellt och immateriellt kulturarv
- Förvalta och utveckla sina samlingar på ett hållbart och tillgängligt sätt och uppnå en medveten samlingstillväxt.

Verksamhetsplan och måluppfyllelse

Uppföljning av verksamhetsplan 2021 visar att de allra flesta aktiviteter har genomförts enligt plan för att nå de långsiktiga målen. Ett antal av de mer långsiktiga målen har redan uppnåtts. Exempel på detta är att det under året arbetats fram en museigemensam insamlings- och dokumentationspolicy, liksom en museiövergripande samlingsförvaltningsplan. Länsmuseet har under året också uppdaterat vård- och underhållsplanen för friluftsmuseet och en långsiktig finansiering är säkerställd genom en överenskommelse med Jönköpings kommun. Ytterligare ett mål som uppnåtts är nya attraktiva och inspirerande publika ytor som tagits fram genom samverkan med länets möbel- och designföretag.

Styrelse och övriga förtroendevalda

Ordförande	Inger Gustafsson	Jönköpings kommun
1:e vice ordförande	Raymond Pettersson	Region Jönköpings län
2:e vice ordförande	Irene Oskarsson	Jönköpings läns hembygdsförbund
Sekreterare	Johan Gärskog museichef	Jönköpings läns museum, från juni
	Stefan Bomberg	Jönköpings kommun
	Christina Gardestrand	-"-
	Anders Gustafsson	Region Jönköpings län
	Per Svenberg	- " -
	Kjell Gunnarsson	Jönköpings läns hembygdsförbund
	Carl-Johan Stillström	-"-
	Mattias Sörensen	Länsstyrelsen i Jönköpings län
Adjungerad	Britt-Marie Börjesgård	Personalrepresentant
	Dan Nilsson	Jönköpings läns konstförening
Ersättare	John Hultberg	Jönköpings kommun
	Björn Johansson	-"-
	Aneth Amundsson	Region Jönköpings län
	Anders Bengtsson	-"-
	Margareta Fridén	Jönköpings läns hembygdsförbund
	Maria Leifland	-"-
	Per-Olof Ringquist	Länsstyrelsen i Jönköpings län

	Liselotte Munther tom november	Jönköpings läns museum
	Mikael Nordström från	-"-
	Katali Jarefjäll t o m augusti	Personalrepresentant
	Vera Zherdev från september	-"-
Revisorer	Britt-Inger Leander	Jönköpings kommun
	Thomas Werthén	Region Jönköpings län
	Lars-Olof Egbäck	Jönköpings läns hembygdsförbund
	Mats Angslycke	Länsstyrelsen i Jönköpings län
Ersättare	Sara Larsson	Jönköpings kommun
	Göte Wahlström	Region Jönköpings län
	Bertil Andersson tom september	Jönköpings läns hembygdsförbund
	Kristoffer Johansson	Länsstyrelsen i Jönköpings län
Beredningsutskott	Ordinarie	Ersättare
	Inger Gustafsson	Christina Gardestrand
	Raymond Pettersson	Per Svendberg
	Irene Oskarsson	Carl Johan Stillström
	Johan Gärskog	Liselotte Munther/Mikael Nordström
	Anders Gustafsson	Björn Johansson

Styrelsen har sammanträtt 4 gånger under året.

Beredningsutskottet har sammanträtt 4 gånger under året.

Styrelsens ledamöter i Rudolf och Anna Bomans stiftelse har varit Inger Gustafsson med Raymond Pettersson som suppleant, i stiftelsen Aschanska gården Anders Gustafsson och Margaretha Bladh med Britt-Marie Börjesgård som suppleant. Museichefen är självskriven ledamot i stiftelsen Aschanska gården samt Rudolf och Anna Bomans stiftelse med biträdande museichef som suppleant.

Ekonomiska nyckeltal

kr		
Omsättning	53 223 034	
Varav	31 217 000	från Region Jönköpings län
	3 266 082	från Jönköpings kommun
	1 384 743	från länsarbetsnämnden
	510 275	från Riksantikvarieämbetet
	15 295 421	från egen konsultverksamhet
	1 549 513	övrig egen finansiering.
Årets vinst	4 765 254	

Beträffande resultat för år 2021 och ställningen 2021-12-31 hänvisas till resultat- och balansräkning jämte till dessa hörande noter. Årets resultat har tillförts stiftelsekapitalet.

Utställningar

Basutställningar

Minnen, människor, platser – Jönköpings stads historia

Pågår tills vidare i Arkivhuset

Visas i arkivhuset sedan 2010 och är en utställning där vi möter stadens spännande historia från dess grundande på 1200-talet fram till 2000-talet. Här framträder olika visioner för staden och skildringar av människor, deras liv och villkor. I anslutning till utställningen visas föremål i det öppna magasinet.

Viktors värld och verklighet

Pågår tills vidare i Arkivhuset

Utställningen är en del av den Stadshistoriska utställningen som visas i Arkivhuset i Jönköping. Viktors liv och verklighet ger en fördjupad bild av författaren och akademiledamoten Viktor Rydberg.

Följa John

Pågår tills vidare

Utställningen följer John genom korta utdrag ur hans brev, flera originalverk och många teckningar. Här och var finns spår och ekon av hans fru Ester.

I montrarna i det gula rummet har byten gjorts för att visa fördjupning kring Ester.

Under hösten öppnade en ny del i utställningen följa John: Våren. Här visas originalverk och reproduktioner som lyfter fram den mångfald som fanns i John Bauers bilder och målningar. Och den kärlek han hade till scenkonsten. För på teatern kan vad som helst hända; alla får klä ut sig och spela vilken roll som helst.

Kampen i tiden

Pågår tills vidare

En utställningshybrid, speldramaturgiskt organiserad, med utmaningar och olika nivåer att utforska. Berättelsen innehåller fem temakluster med multipla startpunkter.

I utställningen presenteras 37 faktiska livsöden från länet jämsides, oavsett när i tiden de levte. Personerna öppnar ett perspektiv i respektive tema. För att sänka trösklar och öka identifikationen finns minst en nu levande person, presenterad med rörligt media i varje tema.

I fritt tillgängliga iPads finns en spelplan som lockar besökaren genom en rumslig gestaltning. I rummet finns fem interaktiva stationer som spelaren kan öppna allt eftersom.

Tillfälliga utställningar

På grund av pandemin och ett stängt museum har flera tillfälliga utställningar som var planerade under tertial 1 ställts in eller flyttats fram till utställningsåret 2022.

Kom och lek med Alfons Åberg 7 november 2020 - 11 januari 2021

Denna lekutställning var en rolig och spännande dörr in till Gunilla Bergströms älskade barnböcker. I utställningen fanns möjlighet att leka i Alfons miljöer, läsa och lära sig mer om Gunilla Bergström och Alfons värld.

Förundran – iakttagelser av världen 2 juni -26 september

Länsmuseets sommarutställning "Förundran – iakttagelser av värden" av konstnären Ulrika Berge var en fascinerande och suggestiv konstupplevelse som mötte en stor och uppskattande publik. En fysisk upplevelse av ständig förändring av former, perspektiv, skuggmönster.

Normstorm 21 april-29 augusti

Elever i några av kommunens högstadie- och gymnasieskolor har genom projektet Normstorm skapat konst som ifrågasätter normer.

Är vår stad en tolerant, öppen, trygg och kreativ stad? I projektet Normstorm har elever diskuterat samhällets olika normer och värderingar och i det arbetet skapat normkritisk konst. Resultatet visades på Jönköpings läns museum och i Juneporten. Motiven ställer frågor, väcker tankar och uppmuntrar till samtal och diskussioner kring normer och deras betydelse för jämställdhet och jämlikhet.

I årets utställning medverkade elever från Junedalsskolan, Ljud och Bildskolan LBS Jönköping och Per Brahegymnasiet. Det var som förra året en öppning utan vernissage på grund av rådande läge.

Välkommen till biosfären 21 maj - 22 augusti

En utställning av Lars Arrhenius och Eric Ericson om den komplexa relationen mellan klimatförändringar, normer, etik och ekonomi. Utställningen utgick från Beijerinstitutets forskning inom ekologisk ekonomi. Klimatfakta presenterades med text och illustration som tapetsrats på väggarna, genom en kort animation, med ett konstverk samt genom 3 odlingslådor.

Vår tid med jorden 4 september - 7 november

En utställning av Tore Hagman. Fotografier från 1900-talets två sista decennier som skildrar några av de sista småjordbruken i Västergötland, Småland, Halland och Bohuslän. De porträtterade är språkrör för en yrkesgrupp från en annan tid, en tid som nu kan ses som en parentes i bondens långa historia.

Haute papier 17 okt – 5 dec

En utställning med konstnärerna Bea Szenfeld och Stina Wirsén. I gränlandet mellan konst och mode möttes de båda konstnärerna i en ömsesidig förkärlek för det analoga, för handens arbete och för det gemensamma arbetsmaterialet, papperet.

Värnamo Pop up 29 okt – 5 nov

I samband med utställningen Haute Papier bjöd Jönköpings läns museum in elever från Textilakademien på Värnamo Folkhögskola att skapa varsitt verk på temat hållbarhet. Verken visades i museets entréhall och på balkongen på övre plan.

Sagor & berättelser 20 nov – 16 jan

I denna utställning får besökarna stifta bekantskap med två konstnärskap där berättandet är centralt. Här möttes Sedighe Shahverdis fantasifulla berättelser om människor, djur och sagoväsen med Leith Abbas surrealistiska och sagolika skulpturer av djur och mänskliga varelser.

Allting hänger ihop 18 dec - 27 feb

I denna interaktiva utställning fanns möjlighet att ta del av Anna Höglunds unika bildvärld. Med utgångspunkt i nio av Höglunds böcker och boksamarbeten presenterades originalillustrationer och miljöer inspirerade av hennes fantasivärld.

Vandringsutställningar

Ett av de större utställningsprojekten under året är den egenproducerade vandringsutställningen "I skuggan av ett äppelträd". Utställningen har producerats under 2021 och ska ut och vandra i länet mellan 2022-2024.

Utställningen uppmuntrar besökarna att tillsammans uppleva de fyra årstiderna genom äpplets olika mognadsfaser. Besöket i utställningen ska ge kunskap om äldre äppelsorter, tips om vad du kan göra av äpplet och förståelse om att vi alla ska värna våra lokala sorter så att de inte dör ut. Utställningen har texter på svenska, engelska och arabiska för att språket inte ska vara en begränsning, utan många ska kunna lära sig om kulturarv i länet.

I skuggan av ett äppelträd syftar också till att besökaren ska fundera över hur människor påverkar naturen. Hur kan frågor kring kulturarv stödja förståelsen om att vi i demokratin Sverige påverkar lokala och globala beslut som gör att bina blir sjuka och äppelsorter dör ut.

Småutställningar

Mindre egenproducerade utställningar med material ur samlingarna.

Ester Bauer i Gula salen

Den återkommande utställningen om Ester Bauers liv och konstnärskap visades tillsammans med några av hennes konstverk.

John Bauer i Gula salen

Den återkommande utställningen om John Bauers uppväxt, resan till Lappland samt hans teaterverk visades tillsammans med flera konstverk. Denna sommar byttes Lapplandsboken som föll isär av flitigt bläddrande, till flera exemplar i en nytryckt samling av hans illustrationer ur boken.

Konstpaletten på Balkongen

Stilleben 14 september 2020 - 22 mars 2021

Änglar 22 mars - 13 juni

Minnet av en sommar 14 juni – 22 nov

Publikens favoriter 23 nov – forts hela 2022

Program

Från årsskiftet och under sommaren tilläts inga fysiska programaktiviteter på grund av Coronapandemin och de restriktioner som gällde i samhället och på museet. De program som producerades under denna period var därför digitala. Utöver Minifredag digitalt producerades fyra korta filmer kallade "2 minuter om", där olika verk ur samlingarna presenterades. I slutet av augusti genomfördes åter fysiska programaktiviteter. Ett nytt digitalt boknings-system infördes i syfte att underlätta bokningar. Två föreläsningar i serien Onsdagskvällar med museet, arrangerades under hösten. Föreläsningarna live-streamades samt sändes i Jönköpings lokal-TV för att nå ut till fler besökare runt om i länet. I samarbete med Värnamo kommun och Tranås kommun sändes föreläsningarna också på storbild på Gummifabriken respektive Eriksbergs museum.

Den 14 oktober besökte kungaparet läns museet med anledning av museernas situation under pandemin. I samband med besöket visades utställningen Följa John.

Offentliga program på läns museet och i länet

Digitala program är ej med i förteckningen.

Månad	Namn evenemang	Samarrangör
Augusti		
25	Onsdagskväll med Elin Unnes	
29	Arkeologidagen	
September		
1	Filosofiskt café	Kafé Sokrates
4	Vernissage: Vår tid med jorden	
22	Samtal med Khazar Fatemi och Ali Thareb "Kultur i farozonen"	Värnamo kommun och Region Jönköpings län
29	Onsdagskväll med museet: Sarah Delshad	
Oktober		
1	Invigning: Stenahallen/Välvda väggen	
6	Filosofiskt kafé	Kafé Sokrates
9	Liten som en lus, kläder hela kungens hus - berättelser med Per Gustavsson	Hemslöjd, Region Jönköpings län
16	Vernissage: Haute papier	
17	Workshop med Stina Wirsén	
20	Release Utflykt	Jönköpings läns hembygdsförbund
29	Vernissage: Värnamo pop-up	
November		
3	Stolen – en symbol att sitta på. Samtal om stolen	Region Jönköpings län
	Filosofiskt kafé	Kafé Sokrates
4	Höstlovskväll med KIT	
7	Dansföreställning PLI	Jönköpings kommun
13	Föredrag/boksläpp: Mariebo-boken	Gudmundsgillet

Månad	Namn evenemang	Samarrangör
13	Arkivens dag på biblioteket i Värnamo	Arkivförbundet i Jönköpings län, Jönköpings läns folkrör-elsearkiv, Värnamo kommun samt Släktforskarföreningen i Värnamo
20	Vernissage: Sedigheh Shahverdi och Leith Abbas (Sagor och berättelser)	
25	Juldag på museet med lokala kreatörer. Ljusstöpning	
December		
1	Filosofiskt kafé	Kafé Sokrates
18	Vernissage: Anna Höglund	

Övriga program i och utanför länet

Månad	Namn evenemang	Samarrangör
Mars		
11	Oscar Jacobsson och Ådel V. Franzén presenterade forskningsprojektet "Fodermarken som ekonomisk resurs" för SLUT, Ulltuna. Digital presentation	Stockholms universitet, SLU Ulltuna
April		
8	Oscar Jacobsson och Ådel V. Franzén presenterade forskningsprojektet "Fodermarken som ekonomisk resurs" för forskare på Kulturgeografiska institutionen Stockholms universitet.	Stockholms universitet
22	"Filmen om Vätterleden", digitalt föredrag för Götaströms fordonshistoriska klubb av Mikael Nordström.	
Juni		
7	Visning av den arkeologiska undersökningen vid Vättersnäs för Stadsbyggnadskontoret, Jönköpings kommun. Kristina Jansson.	
September		

Månad	Namn evenemang	Samarrangör
1	Stadsvandring i Nässjö stad för allmänheten. Anders Franzén	
13	Föredrag om arkitekt Carl Bergsten och hans samtida i Immanuelkyrkan, Jönköping för Senioruniversitetet av Britt-Marie Börjesgård.	
29-30	PECSRL, internationell online-konferens. Ådel V. Franzén höll tillsammans med Oscar Jacobsson, Stockholms universitet och Hans Renes, universitetet i Utrecht sessionen "Mind the Meadows". Sessionen omfattade tio presentationer.	Stockholms universitet, Universitetet i Utrecht, Universitetet i Jaén, Spanien
Oktober		
4	GI på lokal nivå. Ådel V. Franzén var med och guidade på rundvandring i Vireda by, Lekeryds socken samt Grenåsa i Rogberg socken.	Samarbetsrådet för biologisk mångfald
14	Föreläsning om Munksjön, på uppdrag av Jönköpings kommun, kv ödlan. Britt-Marie Börjesgård berättade om Munksjön ur ett historiskt och mera modernt perspektiv.	
24	Informationsdag om skogsarbete i Rastorp/ Stabbarp, Gränna socken: "Betad skog – gammal metod med nya möjligheter". Ådel V. Franzén bemannade läns museets station och berättade om skogsarbetets kontinuitet i det äldre agrarlandskapet.	ÖVB, WWF, Lst, LRF, Södra, Läns museet, Friluftsförbundet, Skogsstyrelsen, Plockhugget m. fl.
25	Föreläsning om Sagaholmsgraven, för Senioruniversitetet i Immanuelkyrkan, Jönköping. Mikael Nordström.	
November		
3	Gäsföreläsning vid Tekniska Högskolan Jönköping om Kulturmiljövårdens organisation och antikvariska hänsyn i byggprocessen. Margareta Olsson	

Bokade visningar och program

Med anledning av den ökade smittspridningen av Covid-19 och svårigheter att undvika trängsel ställdes alla skolvisningar in till och med 28 februari. Skolor som redan bokat in visningar gavs möjlighet att boka om dessa till senare datum. De publika arrangemang som var inplanerade till och med 28 februari, genomfördes sittande.

Besöksservice

På grund av pandemin var museet stängt för besökare under början av året, öppnade åter 5 april. Vårdskap arbetade då med en stor uppdatering av den öppna verkstaden tillsammans med pedagogerna, där planering, inköp och genomförande utfördes. Vårdskapet var också med och skapade digitala programpunkter, främst genom filmning, redigering och textning. Inför museets återöppnande genomfördes skyltning och omställning för att kunna ta emot besökare på ett smittsäkert sätt.

Under början av sommaren hade museet öppet men med restriktioner som begränsade maxantalet på museet till 30 och även begränsade maxantalet i de olika utställningssalarna. Vårdskapet arbetade med att bevaka antal besökare och om maxantal uppnåddes stängdes museet. En successiv ökning av besökare märktes vilket medförde ökat arbete för vårdskapet med att bevaka maxantalet. 15 juli lättade restriktionerna och museet kunde ha öppet som vanligt igen för besökare utan begränsningar. Det var ett högt besökstryck under juli och vårdskapet fick fokusera på att ta emot besökare och sköta driften av utställningarna.

När besökarna var tillbaka kan man se att de är fortsatt nöjda med sitt besök och hur man har blivit bemött, maj till augusti var 8,4/10 nöjda. Trots pandemin har museet haft besökare från andra länder, framför allt Tyskland. 43% anger att det är deras första besök på museet.

Under september - december kan man genom statistiken se att besökarna är nöjda med sitt besök. 30% av besökarna anger att det är deras allra första besök på museet medan 22 % besökt museet en gång under det senaste året, 23 % har besökt museet fler gånger under det senaste året och 25 % besökte museet för mer än ett år sedan. Det går också att utläsa från besöksbarometern att 8,7/10 är nöjda med sitt besök. Den 23:e december infördes restriktioner där maxantalet för besökare på museet var 50 personer i själva museidelen och 8 personer i museibutiken.

Museibutiken

Den fysiska butiken var stängd 1 januari till och med 5 april vilket resulterade i en lägre försäljning än beräknat.

Museibutiken har haft en pop-up utställning med en lokal couturesömmerska, Sofia Corneskog där foton och klänningar visades.

Butiken har tillsammans med Dräkrådet i Jönköpings län beslutat att avveckla tyger till folkdräkterna som finns i butiken och istället satsa på egna tyger som ska tas fram med hjälp av Ola och Joakim Depui. Tanken är att det museet erbjuder ska vara unikt och ha koppling till museets samlingar.

Ett eget julte har tagits fram till försäljning.

Den 25 november arrangerade butiken en juldag med lokala hantverkare. Medverkande var Knuten Garn, Söderbönans hembageri, Citronlundens keramik. M Reeve design. Myrans maskor, Kreativa aktivitet.

	2019	2020	2021
Försäljning butik och webbshop	912 131	818 704	866 228

Stenhallen

Museets huvudentré Stenhallen, har under året fått en ny inspirerande utformning. Tillsammans med företaget Expology AB. Formgivningen tog sin utgångspunkt från länets långa tradition av småskalig industriproduktion, trä och möbeltillverkning.

I samband med detta projekt har det knutits ett nära samarbete med företagen Kinnarps, Materia och Karl Andersson & Söner vilka bland annat fått disponera var sin yta för exponering av möbler och andra inredningsföremål vilka bland annat speglar företagets produktion, historia, design och hållbarhetsarbete. Den nya entrén invigdes 1 oktober.

Pedagogik

Vid Museernas vårmöte den 27 april tillkännagavs att läns museet vunnit utmärkelsen Årets pedagogiska pris med följande motivering "Kampen i tiden förenar det digitala spelet med det fysiska rummet i syfte att öka kunskap, engagemang och delaktighet i kulturhistorien för barn och unga. Genom att anställa ungdomar skapas äkta mandat och ambassadörskap och projektet får ett genuint deltagarperspektiv. Gediget, kreativt och ärligt."

Två seminarier har spelats in. Det ena var ett stöd för Riksantikvarieämbetet programpunkt under vårmötet. I detta berättades om hur museets pedagoger arbetat med ungdomars inflytande och betydelse för utvecklingen av temastationerna i utställningen Kampen i tiden som Riksantikvarieämbetet arbetat fram tillsammans med museet. Det andra handlade om samverkan mellan skola och civilsamhälle. I detta seminarium lyftes samarbetet med Kulturarva, Normstorm, fritidsgården Underground, partnerskolor samt ungdomar.

På grund av de restriktioner som rådde under första kvartalet av 2021 i samband med Coronapandemin så genomfördes inga visningar under denna period.

Pedagogerna har tillsammans med kommunikatör och koordinatör tagit fram en kommunikationsstrategi för pedagogiken.

I Jönköpings stadspark lanserades den nya X-Rundan, en historieorienterad tipsrunda för elever i Jönköpings stad, i samarbete Jönköpings kommun.

Under sommaren genomfördes feriepraktik och sommarskola för 8 ungdomar, feriepraktiken finansierades av Region Jönköping och i samarbete med Kulturarva.

Statistik

Statistik publik verksamhet

	2019	2020	2021
Antal visningar Skapande skola	153	45	124
Antal övriga skolvisningar 0–18 år	135	16	7
Antal skolvisningar totalt	288	61	131
Antal personer Skapande skola och övriga skolvisningar	5760	1220	2370
Antal offentliga program 0–18 år totalt (fysiska och digitala)	92	21	4
Antal program 18 år och uppåt (fysiska och digitala)	92	62	23
Antal program totalt (inkluderar alla program utöver skolvisningar)	184	83	27
Antal unika digitala program (Flera program har sänts i flera kanaler, vid flera tillfällen – siffran motsvarar endast första tillfället)	-	48	42
Antal utställningar 0–18 år	3	9	5
Antal utställningar 18 år och uppåt	11	11	14
Antal utställningar totalt (*inklusive basutbud)	22	20*	19*
Antal besökare Stadshistoriska utställningen ABM-huset	21 921	13 658	6 707

Besöksstatistik

	2019	2020	2021
Antal besökare	136 873	95 966*	67 036*

* Museet var stängt för besökare från 21 november 2020 till 6 april 2021. Under delar av 2020 samt 2021 fanns även en begränsning för antal samtidiga besökare.

Samlingsförvaltning och arkiv

Förvärv

Vid årsskiftet 2020/2021 blev det klart från Riksantikvarieämbetets sida att Huskvarna hembygdsförening kunde skänka fyndmaterialet från de arkeologiska undersökningarna av den medeltida befästningen Rumlaborg till Jönköpings läns museum. Under året har museet inventerat fynden, bearbetat och kompletterat fyndlistan för registrering av materialet i samlingsförvaltningssystemet Primus. Rumlaborgsfynden uppgår till drygt 2070 föremålsposter. Ett mindre antal föremål kommer att återföras till Huskvarna för att deponeras i hembygdsföreningens nya stadshistoriska utställning i Kruthuset 2022.

Följande tabell visar antalet nyförvärv inom respektive område, där siffran inom parentes avser antal givare. Detaljerade förteckningar finns i enhetens tertialrapporter:

	2019	2020	2021
Arkiv	2	2	6
Bild	0	1	8
Bibliotek	491	365	380
Ljud och bild	29	0	0
Objekt (antal registrerade objekt)	37	127	83 (10)
Konst	4	4	7

Lån och depositioner

Följande tabell visar antalet depositioner/utlån och försäljningar under den senaste treårsperioden:

	2019	2020	2021
Bibliotek	451	301	269
Bildbyrå försäljning	6	6	15
Objekt	1	40	4
Konst	5	2	1

Bibliotek är antal böcker. Bild, objekt och konst är antal ärenden.

Dokumentation

Etnologisk dokumentation

Följande etnologiska dokumentationer och intervjuer har genomförts och påbörjats under året:

Foto- och etnologisk dokumentation av pandemin, genom deltagandeobservation, har genomförts inne i länet. Det har genomförts dokumentation i 11 av länets 13 kommuner. Fotografierna ifrån dokumentationen av coronakrisen har registrerats i Primus.

Registreringen i Primus av det etnologiska materialet har gått framåt och vi har hittat den struktur vi önskar för dessa registreringar. Arbetet med att koppla ihop bildmaterial och etnologiska dokumentationer har påbörjats i Primus.

Minnen – portalen där vi lägger upp digitala frågelistor på olika aktuella teman. Värnamo kommun har vi publicerat en insamling på Minnen.se på temat "Biblioteksminnen".

I samarbete med Jönköpings kommun har vi publicerat en insamling på Minnen.se på temat "Stadsparken 125 år".

Registrering och digitalisering

Digitalt museum och Minnen är båda tillgängliga för allmänheten via webben, medan Lexie, Hanna och Visual Arkiv är interna databaser för dokument, böcker och arkiv.

	2019	2020	2021
Digitalt Museum, antal nya utställningar	4	2	-
Digitalt Museum, antal nypublicerade artiklar	2	1	1

	2019	2020	2021
Digitalt Museum, antal nypublicerade föremål/handlingar och foton	1881	1450	758
Minnen, antal insamlingar	1	4	2
Etnologiska undersökningar, genomförda	12	10	16
Etnologiska undersökningar (äldre och nya) registrerade i Primus	-	23	134
Lexie, antal nyregistrerade dokument	1682	3945	1500
Hanna, antal nyregistrerade böcker	838	996	900
Visual Arkiv, antal registreringar volymer	980	10	40

Samlingsförvaltningsplan

Under året har enheten Samlingar färdigställt en samlingsförvaltningsplan för Jönköpings läns museum. Planen styr hur läns museet förvaltar och nyttjar sina samlingar, och ska säkerställa att de förvaltas, vårdas, utökas och gallras på ett planerat sätt i enlighet med samtida standarder.

Förvaltningsplanen ska stödja personalen med tydliga och säkra riktlinjer och rutiner. Stiftelsens styrelse är ytterst ansvarig för samlingarnas förvaltning. Vid styrelsemöte den 13 december 2021 antog styrelsen förvaltningsplanen.

Arkiv

Under våren har delar av ämbetsarkivet och de enskilda arkiven förtecknats. Nämnvärt är ordnandet av dels arkitekten Paul Bobergs arkiv, med hundratals kyrkoritningar samt dels handlingar som rör Carl Nyréns läns museibygnad.

I juni förvärvade arkivet via inköp John Bauers sista pass utfärdat till hans Köpenhamnsresa 1918. Passet upphittades i en byrå i den nyligen avlidna konstnären Margareta Sandberg-Högs hus i Karlsborg. Överlämnandet fick mycket uppmärksamhet i rikspress och media.

I september överlämnade Bengt Arne Runnerström tre originalskisser av John Bauer samt bilder från hans besök i Hanna Bauers hem i Jönköping på 1980-talet där John Bauers konst hängde på väggarna innan det överlämnades till läns museet. Denna gåva fick också mycket uppmärksamhet i rikspress och annan media.

Digitalisering och publicering

Under året har Kulturarvs-IT fortsatt med digitalisering av läns museet foto- och arkivsamling. Via Folkrorelsearkivet har läns museet kunnat digitalisera olika analoga register hos kommunens Arkivdata. Även de 18 äldsta av föremålsloggarna digitaliserad på företaget Azets i Uppsala.

Primus

Flygbilder från länet från 1980-talet, från Flygfotospecialisten AB, har lagts ut. Foton från läns museets basutställning på 1990-talets har lagts in liksom reklamfoton av Conny Rich från lokala företag i trakten från 1950 och 1960-talet.

Konsultverksamheten har fortsatt arbetet med digitisering och publicering av bilder i Primus från de externa uppdragen inom arkeologi, byggnadsvård och konservering.

Projekt

Arbetet med att registrera och publicera familjen Bauers korrespondens har fortsatt med hjälp av medel från Grosshandlanden Malmstens fond. Nu finns ca 500 brev registrerade i Primus och webpublicerade på DigitaltMuseum. Det rör sig om cirka hälften av de 1000 brev som finns i arkivet. Alla dessa har blivit transkriberade inför registrering.

Rådgivningar

Antal rådgivningar	2019	2020	2021
Arkeologi	76	35	26
Byggnadsvård	80	101	111
Konservering	66	34	32
Arkiv	206	217	173
Bildarkivet	164	187	138
John Bauer	14	17	20
Bibliotek	20	35	34
Konst	19	11	52
Kulturhistoria	98	92	83

Friluftsmuseet i Jönköpings stadspark

Renoveringsarbeten inom Friluftsmuseet har under året innefattat omsättning av gårdsgården kring Ryggåsstugans trädgård, omläggning av ryggnings på halmtaket till Soldattorpets ladugård samt utvändigt ommålning av Sockenmagasinet. Det sistnämnda utfördes av Läns-
museets egen personal vilket innebar att kostnaderna kunde hållas nere. Ladugårdens halm-
tak renoverades även med nya täckslanor och partiella lagningar av halmtäckningen. Dess-
utom gjordes förberedelser inför de timmerlagningar som planeras att utföras 2022 på
Soldattorpet genom inköp av timmer. Att nytt väggtimmer får möjlighet att torka är nödvändigt
vid så pass omfattande lagningar i en äldre timmerstomme som det här kommer att bli frågan
om. Skötsel av torvtaken inom Friluftsmuseet har lagts ut på entreprenad. Insatserna blir för-
hållandevis kostsamma, detta med anledning av de krav på säkerhetsåtgärder som ställs ur
arbetsmiljösynpunkt.

Den femåriga vård- och underhållsplanen har uppdaterats och förhoppningsvis kan vi under
2022 förbereda de omfattande kommande arbetena med byte av spån mm. på Norra
Solberga klockstapel.

Arkeologi

Jönköpings läns museums kulturmiljöverksamhet har haft ett bra år, med rikligt med uppdrag,
både inom och utom länet. För att vidga uppdragsbasen är läns-
museet verksamma också utanför Jönköpings län, dels genom samarbeten med andra läns-
museer, dels i regioner där det inte finns någon museianknuten uppdragsverksamhet. Under året har den arkeologiska
såväl som konservatorsverksamheten haft flera projekt utanför länet. Dessa uppdrag blir också
allt viktigare i takt med ökande konkurrens.

Läns-
museet har arbetat med 351 diarieförda kulturmiljöärenden under året, varav 77 arkeo-
logiärenden, 213 byggnadsvårdsärenden och 61 konserveringsärenden. Sammanlagt har 97
rapporter färdigställts, varav 35 arkeologirapporter, 46 byggnadsvårdsrapporter och 16 kon-
servatorsrapporter.

Bland årets arkeologiprojekt kan nämnas undersökningar av en järnframställningsplats i
Våmb, utanför Skövde, ett vunnet anbud i hård konkurrens. Vi har också slutundersökt två
stenåldersboplatser, dels vid Vätterstranden, i Vätternäs, Jönköping, dels intill riksväg 40,
mellan sjöarna Norra och Södra Vixen väster om Eksjö.

Ett av årets mer omfattande konserveringsuppdrag, som dessutom sträcker sig in i 2022,
genomfördes i Varnhems klosterkyrka. Stundtals deltog sju konservatorer i arbetet. Kyrkan
är till sina äldsta delar från 1100-talet och den har en gång ingått i ett av de mer betydande

medeltida klostren. Konserveringsarbeten har också genomförts i Bankeryds, Bjurbäcks och Lekeryds kyrkor samt därtill ett stort antal mindre uppdrag.

Arbetet med att bevara och utveckla det byggda kulturarvet kräver ständigt nya metoder. Konsekvensanalyser är ett arbetssätt som läns museets byggnadsantikvarier använder mer och mer. Ofta rör det sig om en kulturhistoriskt värdefull byggnad som står inför en restaurering eller ombyggnad. Antikvariens uppgift blir då att undersöka i vilka avseenden byggnaden är intressant och samtidigt analysera hur ett åtgärdsförslag påverkar det kulturhistoriska värdet. Ibland blir uppgiften även att föreslå alternativa lösningar. Under året har en lång rad konsekvensanalyser genomförts, bland annat avseende tillgängligheten till Fiskebäcks kapell, ändrad bänkinredning i Hakarps kyrka och fasadrestaurering på Stenbergas kyrka. Konsekvensanalys är också en del av arbetet när läns museet avger utlåtanden i bygglovsärenden.

År 2021 har precis som tidigare visat hur framgångsrikt vi kan nå ut med vår verksamhet genom filmmediet. Under våren publicerades en film om Brahehus, och i samband med Arkeologidagen en film om keramik. Tillsammans med de tidigare publicerade filmerna har de under året visats ungefär hundratusen gånger på läns museets YouTube-kanal.

Dokumentation och inventering

Arkeologisk dokumentation och inventering	Diarienummer
JÖNKÖPINGS LÄN Jönköpings kommun	
<i>Lekeryd socken, Vireda by. Skyltprojekt beställd av Landenheten vid Länsstyrelsen. Text togs fram till två skyltar med tema GI och landskapshistoria.</i>	2021-323
Genomgång av fyndmaterial från Rumlaborgsgrävningarna 1931–1942 (utförda av Huskvarna hembygdsförening) i samband med övertagandet av fyndmaterial och dokumentation.	2020-327
LÄNET	
Inventering av 61 av Länsstyrelsens fornvårdslokaler. Dokumentering av lämningarnas skick, vårdbehov och tillgänglighet.	2020-299

Arkeologiska utredningar och förstudier

Arkeologiska utredningar och förstudier	Diarienummer
Eksjö kommun	
Riksväg 40 – förbifart Eksjö, Björnshult 2. Utredning, steg 2, Vid sökschaktning påträffades inga lämningar.	2018-167
Kulturarvsanalys av förbifart Eksjö. Beställare Lektus/Trafikverket.	2021-150
Gislaveds kommun	
<i>Norra Hestra och Öreryds socknar: Arkeologisk utredning, steg 1, i samband med detaljplanarbete av Isabergstoppen, fastigheterna Vik 1:97, Bjärsved 5:40 och Alabo 3:1. En kolbotten, en osäker grav samt boplatslägen.</i>	2021-003
<i>Norra Hestra och Öreryds socknar: Utredning, steg 2, inför utbyggnad av skidanaläggning. Kolningsanläggningar och blästbrukslämning påträffades.</i>	2021-148
<i>Öreryds socken: Utredning, steg 2, inför anläggning av skidspår. Kolningsanläggningar påträffades.</i>	2021-240
Habo kommun	
Utredning, etapp 2, inför planerad skola och förskola. Fynd från sent 1600-1800-tal. och ett spismursfundament framkom.	2020-316
Jönköpings kommun	
Jönköping och Vaggeryds kommuner. <i>Rogberga, Öggestorp, Ödestugu, Månseryd, Barnarp och Byarums socknar: Inledande utredning inför ny järnväg mellan Byarum och Tenhult.</i>	2021-002
Sandseryd, Järnstorp och Bankeryds socknar: Ny- och ombyggnation av väg 26/47 mellan Hedenstorp och Månseryd.	2021-043
Grön infrastruktur på fastighetsnivå. Analys av GI i Vireda by, Lekeryds socken. Beställare: Länsstyrelsen i Jönköping.	2020-301
<i>Jönköpings socken: Råslätt 6:1. Utredning, steg 2, inför nybyggnation av idrottshall. Stensättning påträffades.</i>	2021-162
<i>Öggestorps socken: Öggestorp 1:1 m.fl. utredning, steg 2, inför planerad husbyggnation. Boplatslämningar påträffades.</i>	2021-149
<i>Sandseryds socken: Stora Åsa 4-3 utredning steg 1 och 2, inför bostadsbyggnation. Röjningsrösen och en stensträng påträffades.</i>	2021-233
<i>Hakarps socken. Hakarp 1-2, utredning inför bostadsbyggnation. Ett fåtal spridda härdar påträffades.</i>	2021-272
Mullsjö kommun	
<i>Nykyrka och Sandhems socknar: Inventering inför breddning av rv 26/47. Boplatslägen, tjärrännor, områden med skogsbrukslämningar m.m. påträffades.</i>	2020-302

Nässjö kommun	
<i>Nässjö socken:</i> Södergården 1:1. Utredning, steg 2, inför husbyggnation. Eventuell grav från inventeringen torvades av och bedömdes som stensättning.	2021-127
Sävsjö kommun	
<i>Vrigstad socken:</i> Inventering inför nybyggnation inom Gästgivaregården 1:96. Fossil åker påträffades.	2021-141
<i>Vrigstad socken:</i> Inventering inför nybyggnation inom Gästgivaregården 1:96. Fossil åker, gravar och boplatslägen påträffades.	2021-188
Vaggeryds kommun	
<i>Byarums socken:</i> Gärhov 1:2. Utredning inför nybyggnation. Skogsbrukslämningar påträffades.	2019-099
Kolning i Östermo. Arkeologisk utredning inför byggnation inom fastigheten Östermo 1:5	2021-049
Östermo 1:5. Arkeologisk utredning, steg 2 inför byggnation inom fastigheten Östermo 1:5,	2021-113
Värnamo kommun	
<i>Dannäs socken:</i> Utredning steg 2. Rutgrävning vid boplatslägen för stenålder. Ingenting påträffades	2021-118
UTANFÖR LÄNET	
ÖREBRO LÄN	
Lekebergs kommun	
<i>Hidinge socken:</i> Vreta 2:11 och Hidinge-Lanna 2:5. Arkeologisk utredning inför planerad husbyggnation. Tre härdar, en grop samt svårtydda strukturer påträffades; sistnämnda ev. naturliga.	2021-167
KRONOBERGS LÄN	
Ljungby kommun	
Kartanalys väg 25 Glamshult–Boasjö	2021-138
Växjö kommun	
Kartanalys väg 39 Växjö–Säljeryd	2021-139
Uppvidinge kommun	
Kartanalys väg 941 Sjösås–Stenbrohult	2021-125
DALARNAS LÄN	
Borlänge kommun	
<i>Stora Tuna socken:</i> Området Gullberget. Utredning, steg 1, inför byggnation av vindkraftspark. Täkter, områden med skogsbrukslämningar, fäbodstig m.m. registrerat. Samarbete med Dalarnas museum.	2021-143

Falu kommun	
<i>Vika socken</i> , Strand by. Utredning av antikvarisk status för gruvområde L1999:3907. Samarbete med Dalarnas museum	2021-424

Arkeologiska förundersökningar och antikvariska kontroller

Arkeologiska förundersökningar och antikvariska kontroller	Diarienummer
Eksjö kommun	
<i>Eksjö socken</i> : RAÄ 134:1, L1974:6667. Eksjö kyrka. Förundersökning inför ledningsdragnig. Rester efter äldre kyrkogårdsmur.	2020-352
RAÄ 134:1 L1974:6667. Österlånggatan mfl. Förundersökning inför omgestaltning. Äldre kyrkogårdsmur och medeltida odlingsmark.	2020-239
Habo kommun	
<i>Habo socken</i> : Förundersökning av Kärnekulla bytomt L2021:3632. Bland annat spismursfundament från 1600-1700 tal undersöktes.	2021-243
Jönköpings kommun	
<i>Jönköpings socken</i> : Järabacken. Förundersökning i samband med anläggande av p-plats intill slalombacken. 14 härdar och två stolphål hittades.	2021-330
RAÄ 50:1, L1973:2508. Domstolen 1. Förundersökning inför sanering. Tomtgräns, kulturlager, 1600-tal.	2020-263
RAÄ 50:1, L1973:2508, kvarteret Jungmannen. Förundersökning inför nybyggnation. Inget av arkeologiskt intresse påträffades.	2021-061
RAÄ 50:1, L1973:2508, kvarteret Dvärgen 18. Förundersökning inför spill- och dagvattenledning. Odlingslager och gränsmarkeringar i form av gårdesgårdar framkom. Även utkastlager med gjutformor och en större brunn hittades. Lämningar och fynd från 1600-1700-talet.	2021-217
<i>Huskvarna socken</i> : Sandagymnasiet. Förundersökning inför planerad tillbyggnad av Sandagymnasiet. 10 härdar/härdbottnar påträffades samt ett stolphål och ett par mörkfärgningar.	2021-103
Nässjö kommun	
<i>Bringetofta socken</i> : Förundersökning av fossil åker L2019:3403, L2019:3409 och L2019:3410 inför byggnation av vindkraft.	2020-335

Arkeologiska undersökningar

Arkeologiska undersökningar	Diarienummer
Eksjö kommun	
<i>Höreda socken</i> : Arkeologisk undersökning med anledning av planerad breddning av riksväg 40 mellan Nässjö och Eksjö. En stenålderslokal	2021-075

Arkeologiska undersökningar	Diarienummer
daterad till mesolitikum och neolitikum grävdes. I de 64 provrutorna påträffades ca 1300 föremål, de flesta av kvarts.	
Jönköpings kommun	
<i>Jönköpings socken: RAÄ 50:1, L1973:2508. Fastigheten Domstolen 1. En brännugn för keramik, tomtgränser i form av ett dike fullt med keramik och en gårdesgård. Stort fyndmaterial med kasserad keramik. 1600-tal.</i>	2021-081
Arkeologisk schaktningsövervakning inför markarbeten inom stadslager, L1973:2508, i första hand inom del av Slottsgatan.	2021-211
Jönköpings stad och kommun, Kv Utblicken. Stenåldersboplats med lämningar från både mesolitikum och neolitikum. Fynd i form av bl.a. avslag och redskap av flinta påträffades samt neolitisk keramik.	2020-351
Värnamo kommun	
Arkeologisk undersökning i form av schaktningsövervakning inför byggandet av dagvattendike och kulvertering i anslutning till röset L2019:5537 på fastigheten Mossle 16:20, Värnamo socken i Värnamo kommun, Jönköpings län.	2021-015
HALLANDS LÄN Laholms kommun	
<i>Veinge och Tjärby socknar: ÅVF deltog i undersökning, del 2, med landskapshistorisk analys. Ansvarig institution: Kulturmiljö Halland (Stina Tegnhed).</i>	2021-251
VÄSTRA GÖTALANDS LÄN Skövde kommun	
<i>Våmb socken: Våmb 30:10 Förundersökning av blästplats inför utvidgning av täkt. Trettiotal anläggningar undersöktes. Samarbete med Bohusläns museum.</i>	2021-174

Byggnadsvård

Besiktningar – byggnadsvård	Diarienummer
Habo kommun	
<i>Habo socken: Aledal 1:15. Besiktning av fastighetens bebyggelse och diskussioner kring förvaltning på ett antikvariskt sätt.</i>	2021-140
Jönköpings kommun	
<i>Jönköpings stad: Cedern 2, Besiktning av bostadshus.</i>	2021-288
Trollglansen 1. Besiktning gav bostadshus.	2021-289

<i>Mulserys socken:</i> Mulserys hembygdsgård/Jära såg. Angående renovering av vattenränna.	2021-236
<i>Norrahammars socken:</i> Brandstationen i Taberg.	2021-021
Nässjö kommun	
<i>Norra Sandsjö socken:</i> Sandsjö 2:3/sockenmagasinet. Rådgivning inför restaurering.	2021-342
Kull 1:14/Sandsjö hembygdsgård. Rådgivning inför restaurering.	2021-341

Dokumentation, utredning och inventering

Dokumentation, utredning och inventering – byggnadsvård	Diarienummer
Eksjö kommun	
<i>Eksjö stad:</i> Lunnagård 1:1/Officersmässen Trianon. Antikvariskt utlåtande angående golvtåtgärder i byggnadsminnet.	2021-074
Lunnagård 1:1/Eksjö garnison. Utredning angående förändringar av byggnaderna 38 och 39.	2021-054
Gislaveds kommun	
<i>Habo socken:</i> Fiskebäcks kapell/begravningsplats. Antikvarisk konsekvensbeskrivning angående tillskapande av ramp och askgravplats.	2021-044
<i>Norra Hestra socken:</i> Norra Hestra kyrkogård. Inventering och kulturhistorisk bedömning av gravvårdar.	2021-008
<i>Stengårdshults socken:</i> Stengårdshults kyrkogård. Inventering och kulturhistorisk bedömning av gravvårdar.	2021-009
<i>Valdshults socken:</i> Valdshults kyrkogård. Inventering och kulturhistorisk bedömning av gravvårdar.	2021-010
<i>Villstad socken:</i> Östra Kallset 1:70. Antikvarisk utredning och bedömning inför detaljplan.	2021-201
<i>Öreryds socken:</i> Öreryds kyrkogård. Inventering och kulturhistorisk bedömning av gravvårdar.	2021-011
Gnosjö kommun	
<i>Gnosjö socken:</i> Norrebo missionshus. Utredning och utlåtande angående kulturhistorisk värdering och byggnadsminnesförklaring.	2020-324
<i>Åsenhöga socken:</i> Åsenhöga kyrkogård och ödekyrkogård. Inventering av gravvårdar.	2020-333
Habo kommun	
<i>Flera socknar:</i> Inventering av småorter och kyrkbyar.	2020-322
<i>Habo socken:</i> Habo tätort. Kulturmiljöutredning.	2020-236

Dokumentation, utredning och inventering – byggnadsvård	Diarienummer
Jönköpings kommun	
<i>Hakarps socken:</i> Hakarps kyrka. Antikvarisk konsekvensbeskrivning angående borttagning av bänkar.	2021-023
<i>Huskvarna stad:</i> Herrgården 1:5/byggnadsminnet Slottsvillans park. Antikvarisk konsekvensbeskrivning angående omgestaltung av parken.	2020-287
<i>Järstorps socken:</i> Järstorps kyrkogård. Inventering och kulturhistorisk bedömning av gravvårdar.	288/18
<i>Jönköpings stad:</i> Arkivet 1/Göta hovrätt. Inventering och kulturhistorisk bedömning av inventarier.	2021-177
Arkivet 1/Göta hovrätt. Utredning angående förbättring av tillgänglighet i Domstolsbyggnaden.	2021-227
Dunkehalla kyrkogård. Inventering och kulturhistorisk bedömning av gravvårdar.	289/2018
Ljungarums kyrkogård. Inventering och kulturhistorisk bedömning av gravvårdar.	287/2018
Slottskyrkogården. Inventering och kulturhistorisk bedömning av gravvårdar.	284/2018
Skogskyrkogården. Inventering och kulturhistorisk bedömning av gravvårdar.	285/2018
Östra kyrkogården. Inventering och kulturhistorisk bedömning av gravvårdar.	286/2018
<i>Skärstads socken:</i> Skärstads kyrkogård. Inventering och kulturhistorisk bedömning av gravvårdar.	2020-128
<i>Svarttorps socken:</i> Svarttorps kyrkogård. Inventering och kulturhistorisk bedömning av gravvårdar.	2020-230
<i>Visingsö socken:</i> Brahekyrkogården. Inventering och kulturhistorisk bedömning av gravvårdar.	2020-253
Kumlaby kyrkogård. Inventering och kulturhistorisk bedömning av gravvårdar.	2020-252
<i>Ölmstads socken:</i> Ölmstads kyrkogård. Inventering och kulturhistorisk bedömning av gravvårdar.	2020-129
Mullsjö kommun	
<i>Utvängstorps socken:</i> Utvängstorps kyrka. Konsekvensbeskrivning av förslag till utvändig omputsning.	2021-229
Nässjö kommun	
<i>Almesåkra socken:</i> Almesåkra kyrka. Antikvarisk konsekvensutredning/utlåtande angående tillbyggnad.	2021-070
Sävsjö kommun	

Dokumentation, utredning och inventering – byggnadsvård	Diarienummer
<i>Hultsjö socken:</i> Hultsjö kyrka. Antikvarisk konsekvensbeskrivning angående reparationer på tornspiran.	2021-042
<i>Sävsjö stad:</i> Kopparslagare 7. Antikvariskt utlåtande över färgeribygnad.	2020-308
Tranås kommun	
<i>Säby socken:</i> Ingegerd och Arvid Jonas stiftelse Hultet. Ett vård- och underhållsprogram upprättat för stiftelsens friluftsmuseum.	
Vetlanda kommun	
<i>Björkö socken:</i> Björkö kyrkogård. Inventering och kulturhistorisk bedömning av gravvårdar.	2021-066
<i>Fröderyds socken:</i> Fröderyds kyrkogård. Inventering och kulturhistorisk bedömning av gravvårdar.	2020-039
<i>Näsby socken:</i> Näsby kyrkogård. Inventering och kulturhistorisk bedömning av gravvårdar.	2021-084
<i>Nävelsjö socken:</i> Nävelsjö kyrkogård. Inventering och kulturhistorisk bedömning av gravvårdar.	2021-065
<i>Ramkvilla socken:</i> Ramkvilla kyrkogård. Inventering och kulturhistorisk bedömning av gravvårdar.	2020-036
<i>Stenbergas socken:</i> Stenbergas kyrka. Konsekvensbeskrivning av förslag till omputsning av torn.	2021-151
<i>Vetlanda socken:</i> Vetlanda gamla kyrkogård. Inventering och kulturhistorisk bedömning av gravvårdar.	2021-064
Vetlanda kapellkyrkogård. Inventering och kulturhistorisk bedömning av gravvårdar.	2021-063
Värnamo kommun	
<i>Dannäs socken:</i> Dannäs kyrkogård. Inventering och kulturhistorisk bedömning av gravvårdar.	2019-108
<i>Forsheda socken:</i> Forsheda kyrkogård. Inventering och kulturhistorisk bedömning av gravvårdar.	2019-109
<i>Hångers socken:</i> Hångers kyrkogård. Inventering och kulturhistorisk bedömning av gravvårdar.	2019-110
<i>Kärda socken:</i> Kärda kyrkogård. Inventering och kulturhistorisk bedömning av gravvårdar.	2019-111
<i>Torskinge socken:</i> Torskinge kyrkogård. Inventering och kulturhistorisk bedömning av gravvårdar.	2019-112
UTANFÖR LÄNET	
<i>Bälinge socken:</i> Bälinge kyrka. Dokumentation av kyrkliga inventarier.	2021-171

Plan- och bygglovsärenden

Följande utlåtanden och remisser har hanterats under året:

Plan- och bygglovsärenden	Diarienummer
Jönköpings kommun	
<i>Gränna stad:</i> Hjorten 6. Antikvariskt utlåtande angående insättande av ny ytterdörr på gatuhuset.	2021-105
Källan 1. Antikvariskt utlåtande angående ombyggnad.	2020-020
<i>Huskvarna stad:</i> Balder 19. Antikvariskt utlåtande angående förslag till skyddsbestämmelser i detaljplan.	2021-076
Brynjan 9. Antikvariskt utlåtande angående tillbyggnad av flerbostadshus.	2021-018
Brynjan 11. Antikvariskt utlåtande angående balkongbyte.	2021-048
Öxnehaga 3:1 Huskvarna station. Remissvar angående ansökan om rivning.	2021-285
Venus 2. Antikvariskt utlåtande över biografbyggnad.	2020-328
<i>Rogberga socken:</i> Häljaryd 1:97 (fd. Lanthushållsskolan). Kulturhistorisk utredning	2020-320
Riddersberg 1:18. Antikvariskt utlåtande, utvändiga förändringar.	2020-214
<i>Jönköpings stad:</i> Abisko 8. Antikvariskt utlåtande, renovering av bostadshus.	2020-112
Fogen 4. Antikvariskt utlåtande angående utvändig renovering.	2021-058
Hymnen 2. Ombyggnad mm av bostadshus.	2021-208
Juno 1. Antikvariskt utlåtande angående ombyggnad.	2021-073
Klämmestorp 1:34. Antikvariskt utlåtande angående uppförande av ett nytt bostadshus.	2021-170
Lappen 9. Antikvariskt utlåtande angående utvändig förändring av en fd stall- och förrådslänga.	2021-210
Myran 6. Antikvarisk utlåtande angående fönsterbyte.	2021-047
Målarinnan 1. Antikvariskt utlåtande angående förändringar av villabyggnad.	2021-307
Pilten 15. Antikvariskt utlåtande angående ny detaljplan och nybyggnation.	2021-022

Plan- och bygglovsärenden	Diarienummer
Rudan 2. Antikvariskt utlåtande angående ändring av fasadkulör.	2021-108
Strömsberg 3:5. Antikvariskt utlåtande angående rivning respektive uppförande av ett nytt bostadshus.	2021-172
Valplatsen 1. Antikvariskt utlåtande angående kulturhistorisk bedömning inför detaljplaneförläggning.	2021-270
Vårdaren 5. Antikvariskt utlåtande angående byte av fönster på kontorsbyggnader.	2021-112
Åtalet 2:3/Rosenlunds herrgård. Antikvariskt utlåtande angående restaurering och ombyggnad av fd inspektorsbostaden	2019-200
Öljetten, kvarteret. Antikvariskt utlåtande angående rivning av byggnad.	2021-215
<i>Ljungarums socken (Hovslätt):</i> Impulsen 3. Antikvariskt utlåtande angående ombyggnad av villabyggnad.	2021-071
<i>Månsarps socken:</i> Sjöhult 1:30. Antikvariskt utlåtande angående rivning respektive uppförande av ett nytt bostadshus.	2021-318
Mullsjö kommun	
<i>Utvängstorps socken:</i> Utvängstorp 4:2/Klostergården. Antikvariskt utlåtande angående ombyggnad av bostadshus.	2020-097
Nässjö kommun	
<i>Almesåkra socken:</i> Älskebo 1:7. Antikvariskt utlåtande angående bevarande, restaurering och rivning av byggnader.	2021-222
<i>Barkeryds socken:</i> Ribbingsnäs 2:7. Tidiga diskussioner kring ny- och ombyggnader.	2021-315
<i>Bringetofta socken:</i> Antikvariskt utlåtande angående nybyggnad.	2020-243
<i>Norra Solberga socken:</i> Norra Solberga 1:10. Antikvariskt utlåtande angående förändringar av församlingshemmet.	2020-244
<i>Nässjö stad:</i> Backen 4. Antikvariskt utlåtande angående färgsättning på uthusbyggnader.	2021-135
Gropen 12. Antikvariskt utlåtande angående dörrbyte.	2021-032
Mariahemmet 3. Antikvariskt utlåtande angående ny bebyggelse.	2021-052
Mariahemmet 3. Inledande diskussioner kring reviderat förslag för kompletterande bebyggelse.	-
Rosenlund 16/Nyhemsskolan. Samråd angående tillbyggnad.	2021-337

Plan- och bygglovsärenden	Diarienummer
Skansen 4/Ingsbergs herrgård. Inledande synpunkter på föreslagen ombyggnad.	
Slöjan 1. Antikvariskt utlåtande angående renovering av utemiljön i kvarteret.	327/2017
Äspingen 2. Inledande diskussioner kring solpaneler på tak.	-
Tranås kommun	
<i>Tranås stad:</i> Braxen 3: Antikvariskt utlåtande och kulturhistorisk värdering.	2021-309

Antikvarisk medverkan, kyrkliga miljöer

Antikvarisk medverkan, kyrkliga miljöer	Diarienummer
Aneby kommun	
<i>Askeryds socken:</i> Askeryds kyrka. Klimatåtgärder.	2020-016
<i>Frinnaryds socken:</i> Frinnaryds kyrka. Omläggning av torntak mm.	181/2015, 2019-292
Frinnaryds kyrka. Byte av takmaterial på långhus till kopparplåt.	2021-089
Eksjö kommun	
<i>Hults socken:</i> Hults kyrka. Läktarunderbyggnad, ny invändig belysning och ljudanläggning.	2020-181
<i>Eksjö stad:</i> Eksjö kyrka. Läktarunderbyggnad norra korsarmen m m.	2020-227
Gislaveds kommun	
<i>Gislaveds socken:</i> Gislaveds kyrkogård. Inrättande av askgravplatser.	2021-295
<i>Sandviks socken:</i> Sandviks kyrkogård. Inrättande av minneslund.	2021-294
Gnosjö kommun	
<i>Kävsjö socken:</i> Kävsjö kyrka. Partiell omläggning av spåntak.	338/2015
Habo kommun	
<i>Habo socken:</i> Fiskebäcks kapells kyrkogård. Partiell omläggning av kyrkogårdsmuren.	2020-070
Habo kyrkogård. Partiell omläggning av kyrkogårdsmuren.	2019-100

Antikvarisk medverkan, kyrkliga miljöer	Diarienummer
Jönköpings kommun	
<i>Bankeryds socken:</i> Bankeryds kyrka. Invändig restaurering.	2021-020
<i>Gränna stad:</i> Gränna kyrka. Ombyggnad av el- och värmesystem.	2021-209
<i>Hakarps socken:</i> Hakarps kyrka. Inledande diskussioner kring ny sprinkleranläggning.	
<i>Jönköpings stad:</i> Sofiakyrkan. Takomläggning.	2019-204
<i>Lekeryds socken:</i> Lekeryds kyrka. Invändig restaurering och ombyggnad.	2019-065
<i>Huskvarna stad:</i> Huskvarna kyrkogård. Restaurering av klockstapeln.	2019-293
<i>Norrahammars socken:</i> Sandseryds kyrkogård. Renovering av klockstapeln.	2021-057
<i>Skärstads socken:</i> Skärstads kyrka. Ombyggnad av läktare mm.	2021-134
<i>Svarttorps socken:</i> Svarttorps gamla kyrkogård. Omläggning av tak på gravkor.	2020-208
<i>Visingsö socken:</i> Kumlaby kyrkogård: Omläggning av kyrkogårdsmur.	2021-069
<i>Ölmstads socken:</i> Ölmstads kyrka. Omläggning av spåntak.	2020-315
Mullsjö kommun	
<i>Bjurbäcks socken:</i> Bjurbäcks kyrka. Inrättande av tillgänglighetsramp.	293/2016
Bjurbäcks kyrka. Inledande diskussioner kring nytt värmesystem.	-
<i>Utvängstorps socken:</i> Utvängstorps kyrka. Omläggning av tak.	290/2018
Nässjö kommun	
<i>Almesåkra socken:</i> Almesåkra kyrkogård. Inrättande av askgravplatser.	2021-180
Almesåkra kyrka. Installation av ljudanläggning.	2021-267
<i>Barkeryds socken:</i> Barkeryds kyrka. Förbättrad tillgänglighet.	83/2018
<i>Bringetofta socken:</i> Bringetofta kyrkogård. Renovering av klockstapeln.	258/2018
<i>Forserums socken:</i> Forserums kyrka. Renovering av tornluckor.	2021-176
Forserums kyrkogård. Konservering av gravvårdar.	2021-253
<i>Malmbäcks socken:</i> Malmbäcks kyrka. Installation av ljudanläggning.	2021-268

Antikvarisk medverkan, kyrkliga miljöer	Diarienummer
<i>Norra Sandsjö socken:</i> Norra Sandsjö kyrkogård. Byte av gångmaterial.	2021-093
Norra Sandsjö klockstapel. Renovering av klockstapeln.	259/2018
Norra Sandsjö kyrka. Installation av belysning.	2021-269
Norra Sandsjö kyrka. Åtgärder på takfoten.	2021-302
Bodafors kyrka. Projektering av utvändiga åtgärder.	42/2015
<i>Norra Solberga socken:</i> Norra Solberga kyrka. Renovering av blyinfattade fönster.	2019-036
<i>Nässjö stad:</i> Nässjö skogskyrkogård. Renovering av klockstapeln.	2021-039
Nässjö skogskapell. Kompletterande belysning innergård.	2018-102
Annefors begravningsplats. Anläggande av askgravplatser.	2019-119
Nässjö stads kyrka. Tillgänglighetsförbättrande åtgärder.	2021-301
<i>Nässjö socken:</i> Nässjö gamla kyrka. Ommålning av fönster.	260/2018
Sävsjö kommun	
<i>Hjälmseryds socken:</i> Hjälmseryds nya kyrka. Omläggning av koppartak.	2019-137
Hjälmseryds nya kyrka. Installation av kryppgrundsavfuktare.	2021-183
<i>Vallsjö socken:</i> Vallsjö kyrkogård. Omläggning av grusgångar.	2021-290
Tranås kommun	
<i>Adelövs socken:</i> Adelövs kyrka. Renovering av fönster.	2020-013.
Vaggeryds kommun	
<i>Byarums socken:</i> Byarums kyrka. Sten- och foglagning gravkoret.	2018-259
<i>Tofteryds socken:</i> Skillingsryds kapell. Ny nödutgång.	2021-232
Vetlanda kommun	
<i>Björkö socken.</i> Björkö kyrka. Invändig ombyggnad under läktaren samt ny toalett.	2021-030
Björkö kyrka. Nytt styrsystem m m.	2019-271
<i>Lannaskede socken:</i> Lannaskede gamla kyrka. Installation kryppgrundsavfuktare.	2021-090
<i>Nye socken:</i> Nye kyrka. Omläggning av vissa spånbelagda takytor.	2020-011

Antikvarisk medverkan, kyrkliga miljöer	Diarienummer
<i>Näsby socken:</i> Näsby kyrka. Nytt styrsystem m m.	2019-270
Näsby kyrkogård. Askgravlund.	2019-302
<i>Nävelsjö socken:</i> Nävelsjö kyrkan. Nytt styrsystem m m.	2019-269
<i>Vetlanda stad:</i> Vetlanda kapellkrematorium. Invändig omputsning.	2021-014
<i>Södra Solberga socken:</i> Södra Solberga kyrka. Ny dörr.	2019-195
Värnamo kommun	
<i>Bredaryds socken:</i> Bredaryds kyrka. Ombyggnad av ramp.	2020-144
<i>Dannäs socken:</i> Dannäs kyrka. Installation av klimatstyrsystem.	2019-135
<i>Fryele socken:</i> Fryele kyrka. Exteriör renovering.	2020-127
<i>Kärda socken:</i> Kärda kyrka. Installation av klimatstyrsystem.	2020-098

Antikvarisk medverkan, profana miljöer

Antikvarisk medverkan, profana miljöer	Diarienummer
Eksjö kommun	
<i>Eksjö stad:</i> Eksjö garnison, byggnad 001. Inrättande av två källartrappor.	270/2017
Eksjö garnison, byggnaderna 037, 038. Projektering av ombyggnad och restaurering.	2021-054
Lunnagård 1:1/Officersmässen Trianon. Golvtåtgärder i byggnadsminnet.	2021-074
<i>Ingatorps socken:</i> Torget 4:71 i Ingatorp. Restaurering av handels- och bostadshus.	2021-175
Jönköpings kommun	
<i>Huskvarna stad:</i> Herrgården 1:5/byggnadsminnet Slottsvillans park. Omgestaltning av parken.	2020-287
<i>Jönköpings stad:</i> Arkivet 1/Göta hovrätt. Restaurering och omfogning av Domstolsbyggnadens västra fasad.	2020-197
Nässjö kommun	
<i>Norra Sandsjö socken:</i> B-fabriken Bodafors. Restaurering av tak och golv.	2019-272
Tranås kommun	
<i>Linderås socken:</i> Linderås skola, annexbyggnaden. Förslag till restaureringsåtgärder.	2021-126

Antikvarisk medverkan, profana miljöer	Diarienummer
<i>Tranås stad:</i> Stadshuset 2/Tranås stadshus. Renoveringsåtgärder med bl a fönsterrestaurering.	148/2016
Stadshuset 2/Tranås stadshus. Förbättrad tillgänglighet.	2021-264
Vaggeryds kommun	
<i>Tofteryds socken:</i> Skillingarydslägren, byggnad 136. Utvändig ommålning.	2021-106
Vetlanda kommun	237/2018
<i>Näsby socken:</i> Hällinge kvarn och såg.	
Värnamo kommun	
<i>Fryele socken:</i> Rönnhults missionshus. Eldstäder och murstock.	93/2018
<i>Värnamo socken:</i> Nya Åminne bruk. Vård- och underhållsarbeten	2021-045

Konservering

Besiktningar

Konservatorsbesiktningar, kyrkliga miljöer	Diarienummer
Eksjö kommun	
<i>Hults socken:</i> Hults kyrka, besiktning av inventarier	2021-213
<i>Flisby socken:</i> Flisby kyrka, besiktning av inventarier	2021-251
Nässjö kommun	
<i>Nässjö socken:</i> Nässjö gamla kyrka. Besiktning av medeltida träskulptur.	2021-250
<i>Almesåkra socken:</i> Almesåkra kyrka. Besiktning av medeltida träskulptur.	2021-280
Sävsjö kommun	
<i>Hylletofta socken:</i> Hylletofta kyrka. Besiktning av bemålade objekt.	2021-131
<i>Norra Ljunga socken:</i> Norra Ljunga kyrka. Besiktning av fasaddekoration.	2021-179
<i>Skepperstads socken:</i> Skepperstads kyrka. Besiktning av medeltida skulpturer.	2021-262
<i>Hjärtlunda socken:</i> Hjärtlanda kyrka. Besiktning av medeltida skulpturer.	
KALMAR LÄN, Hultsfreds kommun	
<i>Järeda socken:</i> Järeda kyrka. Besiktning av dekorationsmålning.	2021-080

Konservatorsbesiktningar, kyrkliga miljöer	Diarienummer
Oskarshamns kommun	
<i>Kristdala socken:</i> Kristdala kyrka. Besiktning av inventarier.	2021-231
KRONOBERGS LÄN	
Alvesta kommun	
<i>Lekaryds socken:</i> Lekaryds kyrka. Besiktning av bemålade objekt.	2021-182
Älmhults kommun	
<i>Stenbrohults socken:</i> Älmhults kyrka. Besiktning av bemålade objekt.	2021-203
VÄSTRA GÖTALANDS LÄN	
Hjo kommun	
<i>Grevbäcks socken:</i> Grevbäcks kyrka. Besiktning av bemålade objekt.	2021-122
<i>Korsberga socken:</i> Korsberga kyrka. Besiktning av bemålade objekt.	2021-123
<i>Norra Fågelås socken:</i> Norra Fågelås kyrka. Besiktning av bemålade objekt.	2021-120
<i>Södra Fågelås socken:</i> Södra Fågelås kyrka. Besiktning av bemålade objekt.	2021-121
<i>Mofalla socken:</i> Mofalla kyrka. Besiktning av bemålade objekt.	2021-142
Lidköpings kommun	
<i>Sunnersbergs församling:</i> Gösslunda och Sunnersbergs kyrkor. Besiktning av inventarier samt rådgivning.	2021-333
Skövde kommun	
<i>Hagelbergs socken:</i> Hagelbergs kyrka, besiktning av bemålade inventarier	2021-114
<i>Våmbs socken:</i> Våmbs kyrka, besiktning av bemålade inventarier	2021-115
<i>Sjogerstads socken:</i> Sjogerstads kyrka, besiktning av bemålade inventarier	2021-116
<i>Norra Kyrketorps socken:</i> Norra Kyrketorps gamla kyrka, besiktning av bemålade inventarier samt muralmåleri	2021-117

Konservatorsbesiktningar, profana miljöer	Diarienummer
Jönköpings kommun	
<i>Huskvarna:</i> Teaterladan, Huskvarna Folkets park, besiktning av affischer och deras förvaring	2021-228
Värnamo kommun	
<i>Värnamo stad:</i> Vandalorum. Besiktning/avsyning av utställning.	2021-028

Konservatorsbesiktningar, profana miljöer	Diarienummer
ÖSTERGÖTLANDS LÄN, Söderköpings kommun	
<i>St Anna socken:</i> Besiktning av herrgårdsinteriörer.	2021-025
VÄSTRA GÖTALANDS LÄN, Ulricehamns kommun	
<i>Marbäckes socken.</i> Besiktning av äldre tapeter	2021-085

Konservatorsbesiktningar, privatkunder	Diarienummer
Eksjö kommun	
OPP, stilleben. Privat.	2021-001
Jönköpings kommun	
OPD, självporträtt. Privat	2021-001
OPD, skepp. Privat.	2021-001
Tranås kommun	
OPP, strandlandskap. Privat	2021-001
VÄSTRA GÖTALANDS LÄN, Götene kommun	
OPD, "Hemsökelsen". Privat.	2021-001

Konservering, kyrkliga miljöer

Konservering, kyrkliga miljöer	Diarienummer
Eksjö kommun	
<i>Hults socken:</i> Hults kyrka. Intäckning av inventarier inför retsaureringsarbeten.	2021-007
Gislaveds kommun	
<i>Båraryds socken:</i> Båraryds kyrka, Mausoleet. Konservering av målning, porträtt.	2020-242
Jönköpings kommun	
<i>Bankeryds socken:</i> Bankeryds kyrka. Konservering av väggmåleri samt fasta och lösa inventarier.	2020-110
<i>Lekeryds socken:</i> Lekeryds kyrka, konservering av fasta och lösa inventarier	2020-285
<i>Mulseryds socken:</i> Mulseryds kyrka. Konservering av inventarier och bemålad interiör.	2020-231

Konservering, kyrkliga miljöer	Diarienummer
<i>Öggestorps socken:</i> Öggestorps kyrka. Konservering av medeltida skulptur inför återlämnande (deponi, JLM)	2020-241
Mullsjö kommun	
<i>Bjurbäcks socken:</i> Bjurbäcks kyrka. Konservering av bemålade inventarier.	2021-212
Nässjö kommun	
<i>Forserums socken:</i> Forserums kyrka. Intäckning av inventarier inför restaureringsarbeten.	2021-339
KALMAR LÄN, Hultsfreds kommun	
<i>Järeda socken:</i> Järeda kyrka. Dokumentation, konservering och rekonstruktion av dekorationsmålning.	2021-080
KALMAR LÄN, Vimmerby kommun	
<i>Tuna socken:</i> Tuna kyrka. Konservering av inventarier och interiör.	2018-245
<i>Ljungby socken:</i> S:t Olofs kyrka. Konservering av kormålning på vägg.	2020-275
Östergötlands län, Norrköpings kommun	
<i>Norrköpings stad:</i> Matteuskyrkan. Konservering av interiör.	2019-235
VÄSTRA GÖTALANDS LÄN, Skara kommun	
<i>Varnhems socken:</i> Varnhems klosterkyrka. Sanering av interiör och samtliga inventarier samt viss konservering	2020-119

Konservering, profana miljöer

Konservering, profana miljöer	Diarienummer
Eksjö kommun	
<i>Eksjö socken:</i> Trianon. Hantering och skydd av målningar.	2021-104
Jönköpings kommun	
<i>Jönköpings stad:</i> Länsresidenset i Jönköping. Konservering av väggfält.	2020-277
Konservering av inventarier i Frimurarelogen, den Mellersta pelaren	
Tranås kommun	
<i>Säby socken:</i> Restad gård, konservering av tapeter i två rum.	2020-171
Vetlanda kommun	
<i>Vetlanda stad:</i> Konservering av stenrelief, Vithalaskolan.	2021-027
Värnamo kommun	
<i>Värnamo stad:</i> Vandalorum. Konservering av utställt föremål av van Hove.	2021-034

Konsivering, profana miljöer	Diarienummer
KALMAR LÄN, Oskarshamns kommun	
<i>Oskarshamns stad: Kikeboskolan. Test och analys av möjligheter att montera ned väggmålning, samt nedmontering.</i>	2021-033
KRONOBERGS LÄN, Ljungby kommun	
<i>Ljungby socken: Teaterbiografen Grand. Konsivering och montering av nedmonterad takmålning.</i>	2020-023

Konsivering, privatkunder

Konsivering, privatkunder	Diarienummer
Eksjö kommun	
OPP, stilleben. Privat.	2021-001
Jönköpings kommun	
OPD, skepp. Privat	2021-001
OPD, barnporträtt. Privat	"
Nässjö kommun	
OPP, självporträtt. Privat. Blev endast besiktning, ej konsivering	
Tranås kommun	
OPP, strandlandskap. Privat	2021-001
KALMAR LÄN, Kalmar kommun	
OPD, allegori med Carl XI. Privat	2021-001
OPP, disigt hav. Privat	2021-001
VÄSTRA GÖTALANDS LÄN, Götene kommun	
OPD, "Hemsökelsen". Privat.	2021-001

Konsivering museets samlingar

Konsivering, museets samlingar	Diarienummer
Översyn samt vissa mindre åtgärder, målningar till "Konstpaletten".	löpande
Besiktning samt skyddsklistring inför transport, Länsstyrelsen i Jönköping: konst utlånad från Länsmuseum. Även avsyning vid ankomst till museet.	

Samarbeten och omvärld

Jönköpings läns hembygdsförbund

Under 2021 har hembygdsrörelsen sakta men säkert växlat upp. Det har varit ömsom digitala möten och fysiska möten. Förbundets verksamhet har anpassats efter rådande omständigheter och rekommendationer. I arbetet med tidningen *Utflykt* arbetar vi med att göra hembygdsrörelsen mer synlig genom hela tidningen. Det arbetet leder till en bredare kontakt med enskilda föreningar och medlemmar.

Vi kunde äntligen genomföra den första av två i kurser på temat *Ordning & reda i hembygdsgården* med förebyggande konservator Lisa Nilson.

Under året har vi finlipat nyhetsbrevet som skickas ut av Jönköpings läns museum så att det ska informera bredare om hembygdsrörelsen. Temat på varje nyhetsbrev är *Vad ska vi med hembygdsrörelsen till?*

Externa styrelse- och förtroendeuppdrag, nätverk

Personal från museet har haft följande uppdrag under året:

Organisation	Uppdrag
Bebyggelsehistorisk tidskrift	Redaktionskommitté /suppleant
Biosfären Östra Vätterbranterna	Styrelse
Byggnadsantikvarisk regional krets (BARK)	Valberedning
Dokumentation av samtida Sverige (DOSS)	Styrgrupp
Det medeltida Sverige (DMS)	Referensgrupp
Dräktrådet i Jönköpings län	Nätverk
Föreningen för pedagogisk utveckling i svenska museer (FUISM)	Styrelse
Ingegerd och Arvid Jonas stiftelse Hultet	Styrelse
Jönköpings läns arkivförbund	Valberedning
Jönköpings läns hembygdsförbund	Styrelse och arbetsutskott
Jönköpings läns konstförening	Kontaktperson
Linköpings stift, regional samrådsgrupp	Ledamot
Museiarkeologiska branschorganisationen (MARK)	Styrelse
Museiadministrativa föreningen	Ersättare i styrelse

Organisation	Uppdrag
Märta och Axel Bengtssons fond för konststudier och vetenskaplig konsthistorisk forskning	Styrelse
Rudolf och Anna Bomans stiftelse	Styrelse
Stadsmiljögruppen, Jönköpings kommun	Ledamot
Stiftelsen Aschanska gården	Styrelse
Stiftelsen Erik E Karlsons Radio- och Teknikmuseum	Styrelse
Stiftelsen Grenna Museum	Styrelse
Stiftelsen Grosshandlanden Johan Adolf Malmstens minnesfond för kulturhistorisk forskning	Styrelse
Stiftelse J E Hylténs Metallvarufabrik	Styrelse
Stiftelsen Regementsheden i Skillingaryd	Styrelse
Stiftelsen Åminne Bruk	Styrelse
Svenska Industriminnesföreningen (SIM)	Styrelse
Sveriges Uppdragsarkeologiska Branschorganisation	Styrelse
Växjö stift, regional samrådsgrupp	Ledamot

Publicerat

Under året har följande tidskrift givits ut på eget förlag.

Tidskriften Utflykt

Temat för Utflykt nummer 4 var *HEM*. Redaktionsrådet är förnyat med ytterligare medarbetare från museet och medlemmar ur hembygdsrörelsen. Redaktionen har definierat målgrupp för tidskriften till "upplevelsebesökaren" vilket gör att innehållet delvis tar en ny riktning.

Bloggartiklar

Datum	Rubrik	Författare
Januari		
26	En eriksgata som Jönköpingsborna sent skulle glömma. Upprorsmän halshuggna på torget.	Mikael Nordström
29	Den skändlige tyrannen Kristian. Dåden i Nydala.	Ådel V. Franzén

Datum	Rubrik	Författare
Februari		
23	Buteljer och flaskor i långa banor.	Maria Ridderberg
Mars		
1	Den glödande vrede man kan känna mot en gårdsgård.	Ådel V. Franzén
8	Husoffer i Jönköpings län – de första hemförsäkringarna.	Kristina Jansson
April		
28	Gömda och glömda? Målningar i Teaterbiografen Grand.	Ninni Ekre
Maj		
11	Vad är ett grophus och vad användes det till?	Anna Ödeén
Juni		
14	Från bokhyllan.	Karin Kristoffersson
24	Gustaf Joels resa västerut blev historisk.	Anders Franzén
27	Fönsterrenoveringens dag: 30 maj!	Britt-Marie Börjesgård
Juli		
6	Vad odlade Jon skomakare och rådmannens änka i mitten på 1600-talet?	Susanne Haltiner Nordström
September		
10	En lugn dag i Dodge City.	Ådel V. Franzén
10	Vårdade kulturmiljöer – ett kulturarv för alla.	Anna Ödeén
Oktober		
24	Nu gräver vi på Billingen. Om undersökningen av en järnframställningsplats och två gravar från järnåldern vid Cementas kalkstensbrott utanför Skövde.	Ann-Marie Nordman
November		
19	Mäktiga män i en omvälvande tid.	Britt-Marie Börjesgård
25	Jönköpings läns museum fyller 120 år.	Mikael Nordström

Filmer

Filmen om Brahehus historia. Producerad av Jörgen Gustafsson och Mikael Nordström

På besök i krukmakarens verkstad. Film om krukmakarna i Jönköping på 600-1700-talet. Susanne Nordström berättar. Producerad av Jörgen Gustafsson.

Vad gör en arkeolog? Filmen berättar om hur en arkeologisk undersökning går till utifrån undersökningarna av en stenålderslokal mellan sjöarna Norra och Södra Vixen cirka sju kilometer väster om Eksjö. Producerad av Sofie Jarl.

Utöver dessa ett flertal kortare filmer i form av bland annat konstnärssamtal, utställningspresentationer, arkivförvärv, konsthistoriska filmer och glimtar från den stora bredden i museets verksamhet.

Rapporter

Länsmuseet har arbetat med 351 diarieförda kulturmiljöärenden under året, varav 77 arkeologiska ärenden, 213 byggnadsvårdsärenden och 61 konserveringsärenden. Sammanlagt har 97 rapporter färdigställts, varav 35 arkeologirapporter, 46 byggnadsvårdsrapporter och 16 konservatorsrapporter.

Arkeologi	Rapport nr
Lannaskede gamla kyrka - Arkeologisk undersökning 1971 av Lannaskede gamla kyrka inför restaurering och ventilation av golvet i långhus och sakristia, Lannaskede socken i Vetlanda kommun, Jönköpings län. Susanne Haltiner Nordström. Dnr 1107/1972	2020:5
Under golvet i Myresjö gamla kyrka - Arkeologisk undersökning 1972–1973 i samband med restaurering av golvet och insättning av luft- och ventilationsschakt i yttermurarna på Myresjö gamla kyrka, Myresjö socken i Vetlanda kommun, Jönköpings län. Susanne Haltiner Nordström. Dnr 1169/1974.	2020:12
Kv Hälsan 2 - Arkeologisk förundersökning inom del av stadslager L1973:2508 (RAÄ nr 50:1) inför nybebyggelse inom kvarteret Hälsan 2, Jönköpings stad och kommun, Jönköpings län. Susanne Haltiner Nordström. Dnr 2019-285.	2020:19
Rackartorget i Kålgården - Arkeologisk utredning inför ny väg på Kålgården inom del av fornlämning L1973:2508 Jönköpings stadslager. Inom fastigheten Eremiten 2 m. fl i Jönköpings stad och kommun, Jönköpings län. Susanne Haltiner Nordström. Dnr 2019-86.	2020:23
Härदार från äldre järnålder - Arkeologisk förundersökning av L2020:5564, boplatzlämning övrig, inom fastigheten Tostås 2:1, Tranås stad och kommun, Jönköpings län. Anna Ödeén. Dnr 2020-194.	2020:28

Arkeologi	Rapport nr
Barnarp 3:1 - Arkeologisk utredning på fastigheten Barnarp 3:1 inför planerad byggnation, Barnarps socken i Jönköpings kommun, Jönköpings län. Jörgen Gustafsson. Dnr 2020-46.	2020:30
Blästbruksundersökningar i Tabergstrakten - Resultatet av forskningsundersökningar av L1972:9982, L1973:7152, L1973:7818, L1972:9641 och L1972:9321 bedrivna under 1970- och 1980-talet på initiativ av Tabergs Bergsslags Hembygdsförening. Månsarp och Sandseryd socknar, Jönköpings kommun. Lotten Haglund. Dnr 2020-313.	2020:32
Norra Kyrkogatan i Eksjö - Arkeologisk undersökning i form av schaktningsövervakning inom L1974:6667, stadslager i Eksjö stad, inför omgestaltning av Norra Kyrkogatan och Österlånggatan i Eksjö stad och kommun, Jönköpings län. Susanne Haltiner Nordström. Dnr 2020-239.	2020:34
Stenålder i kvarteret Utblicken - Arkeologisk förundersökning av boplatslämningarna L2021:93 och L2021:94 inför byggnation på fastigheten Utblicken 1, Jönköpings socken i Jönköpings kommun, Jönköpings län. Jörgen Gustafsson. Dnr 2020-151.	2021:1
Gravröse på fastigheten Mossle 16:20 - Arkeologisk undersökning i form av schaktningsövervakning inför byggandet av dagvattendike och kulvertering i anslutning till röset L2019:5537 på fastigheten Mossle 16:20, Värnamo socken i Värnamo kommun, Jönköpings län. Jörgen Gustafsson. Dnr 2021-15.	2021:2
VA-schakt vid Eksjö kyrka - Arkeologisk förundersökning inom del av L1975:6667 Eksjö stadslager inför VA-ledning vid Eksjö kyrka, Eksjö stad i Eksjö kommun, Jönköpings län. Susanne Haltiner Nordström. Dnr 2020-352.	2021:3
Västhörja by i Värnamo - Arkeologisk förundersökning av förhistoriska boplatsspår samt historiska tidens gårdslämningar, L2019:4885, L2019:4910 m fl inför exploatering, inom Västhörja 12:3, 12:5, 13:4, Värnamo socken och kommun, Jönköpings län. Ann-Marie Nordman. Dnr 2020-158.	2021:4
Hedenstorps gamla bytomt - Arkeologisk för- och slutundersökning av Hedenstorps bytomt, L1970:3096, Sandseryds socken, Jönköpings kommun och län. Ann-Marie Nordman, Susanne Haltiner Nordström, Ådel V. Franzén. Dnr 2018-31.	2021:5
Mur i slottsvallen - Arkeologisk undersökning inom fornlämning L1973:2378 och L2020:9813, Jönköpings fästning, inom kvarteret Götaland 5, Jönköpings stad och kommun, Jönköpings län. Ann-Marie Nordman. Dnr 2019-264.	2021:6
Ny järnväg mellan Byarum och Tenhult - Inledande arkeologisk utredning inför planerad ny järnväg Byarum - Tenhult i Byarum, Barnarp, Månsarps, Rogberga, Ödestugu och Öggestorps socknar. Vaggeryds och Jönköpings kommuner, Jönköpings län. Anna Ödeén. Dnr 2021-002.	2021:7

Arkeologi	Rapport nr
Stora Gavlö 1:3 - Arkeologisk utredning, steg 1 på fastigheten Stora Gavlö 1:3 inför planerad villa- och fritidsbebyggelse. Dannäs socken i Värnamo kommun, Jönköpings län. Jörgen Gustafsson. Dnr 2021-29.	2021:8
Kolning i Östermo - Arkeologisk utredning inför byggnation inom fastigheten Östermo 1:5, Byarums socken, Vaggeryds kommun, Jönköpings län. Ann-Marie Nordman. Dnr 2021-49.	2021:9
Vid Isabergstoppens fot - Arkeologisk utredning, steg 1, i samband med detaljplanarbete av Isabergstoppen, fastigheterna Vik 1:97, Bjärsved 5:40 och Alabo 3:1 i Norra Hestra och Öreryds socknar, Gislaveds kommun, Jönköpings län. Ådel V Franzén. Dnr 2021-3.	2021:10
Ett röse i Föreda - Arkeologisk undersökning av röse, L1971:1010, inför planerad industrimark inom Föreda 5:8, Vetlanda socken i Vetlanda kommun, Jönköpings län. Jörgen Gustafsson. Dnr 2020-189.	2021:11
Utvidgad sandtäkt i Dykärr - Arkeologisk utredning steg 2 inför planerad utvidgning av befintlig sandtäkt inom fastigheten Dykärr 1:4, Habo socken i Habo kommun, Jönköpings län. Kristina Jansson. Dnr 2020-272.	2021:12
Jupiter 13 - Arkeologisk förundersökning av fornlämning L1973:2508, stadslager, inom fastigheten Jupiter 13, Jönköpings stad och kommun, Jönköpings län. Susanne Haltiner Nordström. Dnr 2021-60.	2021:13
Mellan Hedenstorp och Månseryd - Arkeologisk utredning, steg 1, inför om- och nybyggnation av väg 26/47 inom flera fastigheter i Bankeryd, Järstorp och Sandseryds socknar i Jönköpings kommun, Jönköpings län. Ådel V Franzén. Dnr 2021-43.	2021:14
Riksväg 26/47 mellan Slättäng och Mullsjö - Arkeologisk utredning, steg 1, genom flera fastigheter längs rv 26/47, Nykyrka och Sandhems socknar, Mullsjö kommun, Jönköpings län. Anna Ödeén. Dnr 2020-302.	2021:15
Östermo 1:5 - Arkeologisk utredning, etapp 2 inför byggnation inom fastigheten Östermo 1:5, Byarums socken, Vaggeryds kommun, Jönköpings län. Ann-Marie Nordman. Dnr 2021-113.	2021:16
Gästgivaregården 1:96 - Arkeologisk utredning steg 1 inför nytt område för lättare industriändamål, inom fastigheten Gästgivaregården 1:96, Vrigstad socken i Sävsjö kommun, Jönköpings län. Anna Ödeén. Dnr 2021-141.	2021:17
Kärnekulla bytomt - Arkeologisk utredning, steg 2, av bytomt L2021:3632, inför byggnation av skola och förskola, inom fastigheten Kärnekulla 1:2/ Fiskebäck 3:46, Habo socken och kommun, Jönköpings län. Anna Ödeén. Dnr 2020-316.	2021:18
Stora Gavlö 1:3 - Arkeologisk utredning steg 2 inför planerad husbyggnation inom fastigheten Stora Gavlö 1:3, Dannäs socken i Värnamo kommun, Jönköpings län. Jörgen Gustafsson. Dnr 2021-118.	2021:19
Vrigstad Gästgivaregård - Arkeologisk utredning, steg 1, inför detaljplanarbetet för industriändamål inom Vrigstad Gästgivaregård 1:96 och Vrigstad 4:1, Vrigstad socken, Sävsjö kommun, Jönköpings län. Ådel V Franzén. Dnr 2021-188.	2021:20

Arkeologi	Rapport nr
Jungmannen 2-5 - Arkeologisk förundersökning inom L1972:2508 (RAÄ-nr Jönköping 50:1) inför planerad byggnation inom kvarteret Jungmannen 2-5, Jönköpings stad och kommun, Jönköpings län. Susanne Haltiner Nordström. Dnr 2021-61.	2021:21
Stora Åsa - Arkeologisk utredning steg 1 och 2, inför bostadsbyggnation inom fastigheten Stora Åsa 4:3 i Sandseryds socken, Jönköpings kommun. Lotten Haglund. Dnr 2021-233.	2021:22
Öggestorp 1:1 m.fl - Arkeologisk utredning inför ny detaljplan inom fastigheten Öggestorp 1:1 m.fl., Öggestorps socken i Jönköpings kommun, Jönköpings län. Anna Ödeén. Dnr 2021-149.	2021:23
Hakarp 2:1 - Arkeologisk utredning inför bostadsbebyggelse i Hakarps socken, Jönköpings kommun och län. Lotten Haglund. Dnr 2021-272.	2021:24
Råslätt 6:1 - Arkeologisk utredning inför ny sporthall m.m. inom fastigheten Råslätt 6:1, Jönköpings socken i Jönköpings kommun, Jönköpings län. Anna Ödeén. Dnr 2021-162.	2021:25
Schakt och härdar i Lanna - Arkeologisk utredning inför planerad bebyggelse inom fastigheterna Vreta 2:11 och Hidinge-Lanna 2:5, Hidinge socken i Lekebergs kommun, Örebro län. Kristina Jansson. Dnr 2021-167.	2021:26
Härdar vid Sandagymnasiet - Arkeologisk förundersökning av ett område med härdar inför planerad tillbyggnad av Sandagymnasiet, fastigheten Sandagymnasiet 1, Huskvarna socken i Jönköpings kommun, Jönköpings län. Kristina Jansson. Dnr 2021-103.	2021:28

Byggnadsvård	Rapport nr
Fröderyds kyrkogård, kulturhistorisk inventering och förslag till bevarandeplan - Karlstorps socken i Vetlanda kommun, Jönköpings län. Margareta Olsson. Dnr 2020-39.	2020:10
Värnamo stad, ytterområden - Värnamo socken i Värnamo kommun, Jönköpings län. Britt-Marie Börjesgård och Anders Franzén. Dnr 262/2019.	2020:12
Marbäckes kyrkogård, Kulturhistorisk inventering och förslag till bevarandeplan - Marbäckes socken i Aneby kommun, Jönköpings län. Charlotte Mårland. Dnr 164/2018.	2020:14
Bredestads kyrkogård, Kulturhistorisk inventering och förslag till bevarandeplan - Bredestads socken i Aneby kommun, Jönköpings län. Charlotte Mårland. Dnr 165/2018.	2020:15
Lommaryds kyrkogård, Kulturhistorisk inventering och förslag till bevarandeplan - Lommaryds socken i Aneby kommun, Jönköpings län. Charlotte Mårland. Dnr 166/2018.	2020:16
Burseryds kyrkogård, Kulturhistorisk inventering och förslag till bevarandeplan - Burseryds socken i Gislaveds kommun, Jönköpings län. Charlotte Mårland. Dnr 38/2019.	2020:23

Byggnadsvård	Rapport nr
Gryteryds kyrkogård, Kulturhistorisk inventering och förslag till bevarandeplan - Gryteryds socken i Gislaveds kommun, Jönköpings län. Charlotte Mårland. Dnr 39/2019.	2020:24
Sandviks kyrkogård, Kulturhistorisk inventering och förslag till bevarandeplan - Sandviks socken i Gislaveds kommun, Jönköpings län. Charlotte Mårland. Dnr 40/2019.	2020:25
Södra Hestra kyrkogård, Kulturhistorisk inventering och förslag till bevarandeplan - Södra Hestra socken i Gislaveds kommun, Jönköpings län. Charlotte Mårland. Dnr 41/2019.	2020:26
Byarums kyrka : Antikvarisk medverkan i samband med tillbyggnad och inre restaurering - Byarums socken i Vaggeryds kommun, Jönköpings län, Växjö stift. Britt-Marie Börjesgård. Dnr 51/2017.	2020:31
Frinnaryds kyrka, omläggning av torntak mm - Frinnaryds socken i Aneby kommun, Jönköpings län. Anders Franzén. Dnr 181/2015.	2021:1
Ramkvilla kyrkogård, kulturhistorisk inventering och förslag till bevarandeplan - Ramkvilla socken i Vetlanda kommun, Jönköpings län. Margareta Olsson. Dnr 2020-36.	2021:2
Lannaskede gamla kyrkogård, kulturhistorisk inventering och förslag till bevarandeplan - Lannaskede socken i Vetlanda kommun, Jönköpings län. Margareta Olsson. Dnr 2020-38.	2021:3
Myrsesjö gamla kyrkogård, kulturhistorisk inventering och förslag till bevarandeplan - Myrsesjö socken i Vetlanda kommun, Jönköpings län. Margareta Olsson. Dnr 2020-35.	2021:4
Bäckaby nya kyrkogård, kulturhistorisk inventering och förslag till bevarandeplan - Bäckaby socken i Vetlanda kommun, Jönköpings län. Margareta Olsson. Dnr 2020-37.	2021:5
Bäckaby gamla kyrkogård, kulturhistorisk inventering och förslag till bevarandeplan - Bäckaby socken i Vetlanda kommun, Jönköpings län. Margareta Olsson. Dnr 2021-55.	2021:6
Tofteryds kyrka, utvändig restaurering och ny tillgänglighetsramp - Tofteryds socken i Vaggeryds kommun, Jönköpings län. Margareta Olsson. Dnr 248/2017.	2021:7
Höreda kyrka, invändig ommålning av putsväggar - Höreda socken i Eksjö kommun, Jönköpings län. Margareta Olsson. Dnr 305/2018.	2021:8
Edshults kyrka, utvändig ommålning - Edshults socken i Eksjö kommun, Jönköpings län. Margareta Olsson. Dnr 162/2019.	2021:9
Mellby kyrka, restaurering av vindflöjlar - Mellby socken i Eksjö kommun, Jönköpings län. Margareta Olsson. Dnr 295/2018.	2021:10
Åsenhöga kyrkogård, kulturhistorisk inventering och förslag till bevarandeplan - Åsenhöga socken i Gnosjö kommun, Jönköpings län. Charlotte Mårland. Dnr 2020-333.	2021:11

Byggnadsvård	Rapport nr
Skärstads kyrkogård, kulturhistorisk inventering och förslag till bevarandeplan - Skärstads socken i Jönköpings kommun, Jönköpings län. Charlotte Mårland. Dnr 2020-128.	2021:12
Ölmstads kyrkogård, kulturhistorisk inventering och förslag till bevarandeplan - Ölmstads socken i Jönköpings kommun, Jönköpings län. Charlotte Mårland. Dnr 2020-129.	2021:13
Dannäs kyrkogård, kulturhistorisk inventering och förslag till bevarandeplan - Dannäs socken i Värnamo kommun, Jönköpings län. Charlotte Mårland. Dnr 108/2019	2021:14
Forsheda kyrkogård, kulturhistorisk inventering och förslag till bevarandeplan - Forsheda socken i Värnamo kommun, Jönköpings län. Charlotte Mårland. Dnr 109/2019	2021:15
Hångers kyrkogårdar, kulturhistorisk inventering och förslag till bevarandeplan - Hångers socken i Värnamo kommun, Jönköpings län. Charlotte Mårland. Dnr 110/2019	2021:16
Kärda kyrkogård, kulturhistorisk inventering och förslag till bevarandeplan - Kärda socken i Värnamo kommun, Jönköpings län. Charlotte Mårland. Dnr 111/2019	2021:17
Torskinge kyrkogård, kulturhistorisk inventering och förslag till bevarandeplan - Torskinge socken i Värnamo kommun, Jönköpings län. Charlotte Mårland. Dnr 112/2019.	2021:18
Sofiakyrkan, takomläggning - Jönköpings stad i Jönköpings kommun, Jönköpings län. Anders Franzén. Dnr 204/2019.	2021:19
Norra Unnaryds kyrka. Antikvarisk medverkan i samband med omläggning av spåntak - Norra Unnaryds socken i Jönköpings kommun, Jönköpings län, Skara stift. Britt-Marie Börjesgård. Dnr 163/2019.	2021:26
Nya Åminne bruk. Antikvarisk medverkan i samband med vård- och underhållsarbeten utförda 2020 - Värnamo socken i Värnamo kommun, Jönköpings län. Britt-Marie Börjesgård. Dnr 71/2020.	2021:27
Nässjö skogskyrkogård: Antikvarisk medverkan i samband med utökade askgravplatser - Nässjö stad i Nässjö kommun, Jönköpings län, Växjö stift. Britt-Marie Börjesgård. Dnr 103/2018.	2021:28
Nässjö skogskyrkogård. Antikvarisk medverkan i samband med anläggande av ett muslimskt gravkvarter - Nässjö stad i Nässjö kommun, Jönköpings län, Växjö stift. Britt-Marie Börjesgård. Dnr 215/2016.	2021:29
Nässjö skogskyrkogård. Antikvarisk medverkan i samband med ändring av minneslunden - Nässjö stad i Nässjö kommun, Jönköpings län, Växjö stift. Britt-Marie Börjesgård. Dnr 278/2015.	2021:30
Fiskebäcks kapell: Antikvarisk medverkan i samband med ommålning av fasader - Habo socken i Habo kommun, Jönköpings län, Skara stift. Britt-Marie Börjesgård. Dnr 9/2019.	2021:31

Byggnadsvård	Rapport nr
Fröderyds kyrka, omläggning av absidtak - Fröderyds socken i Vetlanda kommun, Jönköpings län. Margareta Olsson. Dnr 209/2018	2021:32
Nya Åminne bruk, Antikvarisk medverkan i samband med vård- och underhållsarbeten utförda 2021 - Värnamo socken i Värnamo kommun, Jönköpings län. Britt-Marie Börjesgård. Dnr 2021-45.	2021:33
Näshults kyrka, utvändig ommålning, tjärning och omtäckning av sakristians spåntak - Näshults socken i Vetlanda kommun, Jönköpings län. Margareta Olsson. Dnr 224/2018.	2021:34
Kyrkbyar och småorter i Habo kommun, kulturhistorisk inventering och karaktärisering - Brandstorps, Gustav Adolfs och Habo socknar i Habo kommun, Jönköpings län. Veronica Olofsson, Anders Franzén. Dnr 322/2020.	2021:36
Byarums kyrka - Antikvarisk medverkan i samband med fasadunderhåll på von Sethska gravkoret, Byarums socken i Vaggeryds kommun, Jönköpings län, Växjö stift. Britt-Marie Börjesgård. Dnr 249/2018.	2021:37
Värnamo kyrka - Antikvarisk medverkan i samband med fasadunderhåll, Värnamo stad i Värnamo kommun, Jönköpings län, Växjö stift. Britt-Marie Börjesgård. Dnr 130/2020.	2021:38
Stenberg kyrka, omdragning av el och ny värmeanläggning - Stenberg socken i Vetlanda kommun, Jönköpings län. Britt-Marie Börjesgård. Dnr 214/2003.	2021:39
Stenberg kyrka - Antikvarisk kontroll i samband med yttre restaureringsarbeten, Stenberg socken i Vetlanda kommun, Jönköpings län, Växjö stift. Britt-Marie Börjesgård. Dnr 509/2000.	2021:40
Bredaryds kyrka - Antikvarisk medverkan i samband med inre ombyggnad och underhåll, Bredaryds socken i Värnamo kommun, Jönköpings län, Växjö stift. Britt-Marie Börjesgård. Dnr 175/18.	2021:41
Göta hovrätt, Domstolsbyggnaden, F003001, omfogning av den västra fasaden - Jönköpings socken i Jönköpings kommun, Jönköpings län. Anders Franzén. Dnr 2021-219.	2021:42
Klockstapeln vid Hagshults kyrka, antikvarisk dokumentation efter brand - Hagshults socken i Vaggeryds kommun, Jönköpings län, Växjö stift. Britt-Marie Börjesgård. Dnr 2020-273.	2021:43

Konservering	Rapport nr
Besiktning. F län. Kållerstads kyrka - Åtgärdsprogram för konservering av bemålade inventarier och interiör, Kållerstads socken i Gislaveds kommun, Jönköpings län. Gunnel Rosenquist. Dnr 2019-79.	2019:35
Besiktning. F län. Gryteryds kyrka - Åtgärdsprogram för konservering av bemålade inventarier och interiör i Gryteryds kyrka, Gryteryds socken i Gislaveds kommun, Jönköpings län. Gunnel Rosenquist. Dnr 2019-73.	2019:36

Konservering	Rapport nr
Besiktning. F län. Valdshults kyrka - Åtgärdsprogram för bemålade inventarier, Valdshults socken i Gislaveds kommun, Jönköpings län. Gunnel Rosenquist. Dnr 128/2018.	2019:41
Besiktning. F län. Öreryds kyrka. Gunnel Rosenquist. Dnr 129/18.	2019:42
Konservering. F län. Malmbäcks kyrka - Konservering av bemålade inventarier, Malmbäcks socken i Nässjö kommun, Jönköpings län. Bibi Pålenäs. Dnr 203/2018.	2020:18
Konservering. G län. Teaterbiografen Grand - Konservering av delar av ursprungliga takmålningar, Ljungby socken i Ljungby kommun, Kronobergs län. Ninni Ekre. Dnr 2020-23.	2021:1
Konservering. F län. Länsresidenset - Konservering av bemålade väggfält, Jönköpings stad, Jönköpings län. Ninni Ekre. Dnr 2020-277.	2021:2
Konservering. F län. Bankeryds kyrka - Konservering av fasta och lösa inventarier samt muralmålning i korabsid, Bankeryds socken i Jönköpings kommun, Jönköpings län. Ninni Ekre. Dnr 2020-110.	2021:3
Konservering. G län. Sjösås gamla kyrka - Konservering av vattenskadad dekorationsmålning puts, Sjösås socken i Växjö kommun, Kronobergs län. Gunnel Rosenquist. Dnr 70/2018.	2021:4
Besiktning. O län. Källebacka säteri - Åtgärdsprogram för konservering av äldre tapet, Marbäcks socken i Ulricehamns kommun, Västra Götalands län. Ninni Ekre. Dnr 2021-85.	2021:5
Besiktning. H län. Järeda kyrka, sakristian - Konservering av äldre dekorationsmålning puts samt rekonstruktion av dekorationsmålning, Järeda kyrka, Järeda socken i Hultsfred kommun, Kalmar län. Gunnel Rosenquist. Dnr 2021-80.	2021:6
Konservering. H län. Väggmålning av N A Wedel, Kikeboskolan, Oskarshamn - Redogörelse för fortsatta tester inför nedmontering. Ninni Ekre. Dnr 2021-33.	2021:11
Konservering. F län. Olja på duk, porträtt av Madam Götterström - Konservering av porträttmålning tillhörande Båraryds kyrka, Båraryds socken, Jönköpings län. Ninni Ekre. Dnr 2020-242.	2021:12
Konservering. F län. Mulseryds kyrka - Konservering av bemålade inventarier och interiör, Mulseryds socken i Jönköpings kommun, Jönköpings län. Ninni Ekre. Dnr 2020-231.	2021:14
Konservering. H län. S:t Olofs kyrka - Konservering av kormålning, Ljungby socken i Kalmar kommun, Kalmar län. Ninni Ekre. Dnr 2020-275	2021:15
Besiktning. F län. Norra Ljunga kyrka - Åtgärdsprogram för konservering av fasaddekoration, Norra Ljunga kyrka i Sävsjö kommun, Jönköpings län. Gunnel Rosenquist. Dnr 2021-179.	2021:33

Övrigt publicerat

Historiskt underlag till informationsskrift om kyrkogårdar i Huskvarna pastorat, utgiven av pastoratet. Anders Franzén.

Stigamo story. Tabergs bergslag XXVI. 2021. Norrahammar: Tabergs bergslags hembygdsförening. Kristina Jansson

I gravhögarnas landskap. Utskrift 18, (red. Per Wranning). Sid 184–217. Halmstad. Ådel V. Franzén & Stina Tegnhed.

Forskning

Under året har Läns museet, från Stiftelsen Johan Adolf Malmstens minnesfond, beviljats 96 t kr för en rekognoserande förstudie inför ett större projekt som syftar till att trycka och tillgängliggöra Jönköpings stads tänkeböcker som fördes av rådhus- och magistratsrätten mellan 1570 och 1631. I projektgruppen ingår Ådel V. Franzén, sammankallande, Theresia Pettersson: Södertörns högskola, Malin Lennartsson: Linnéuniversitetet, Henrik Johansson och Mikael Nordström: Jönköpings läns museum. Den 31 augusti hölls ett digitalt möte i projektgruppen.

Stiftelsen Johan Adolf Malmstens minnesfond beviljade läns museet ett bidrag om 200 t kr för färdigställande, layout och tryckning av boken "Medeltidsstaden Jönköping". Under året har ett intensivt arbete bedrivits med att få in de sista manusen och färdigställa alla artiklar inför det slutliga redaktionella arbetet inför tryckningen 2022. Boken, som är rikt illustrerad, kommer att bestå av 15 artiklar författade av åtta olika skribenter.

Under januari och februari var läns museets kulturgeograf tjänstledig för forskning om ängsmarken som ekonomisk resurs. Artikel skrivs med doktorand Oscar Jacobsson vid Kulturgeografiska institutionen vid Stockholm universitet. Artikeln blev under december 2021 godkänd för publicering i Landscape History.

Under september fick läns museets kulturgeograf och Oscar Jacobsson preliminärt ett positivt besked för publicering av artikeln: "Creation, management and devaluation – examining the workings of 17th century meadow economy in Southern Sweden."

Under året har läns museets kulturgeograf arbetat med att ta fram ett FoU-program för läns museet.

Kommunikation

En stor del av arbetet under året har lagts på att kommunicera samtliga utställningar och program. Både i egna kanaler samt genom ett omfattande pressarbete samt annonsering, affischering och digitala sammanhang. Museets utvecklingsmål har integrerats med de insatser som görs utifrån kommunikationsstrategin, för att skapa större effekt.

Positionsförflyttning

Länsmuseets positionsförflyttning fortsätter och under 2021 har vi tagit stora steg framåt genom en konsekvent strategi. Vi har framför allt nått ut till en av våra viktigaste målgrupper: de unga. *Kampen i Tiden* har brutit ny mark genom målgruppsanpassade insatser och involvering av unga i arbetet.

Ett mätbart resultat är den omfattande ökningen av följare i museets digitala kanaler. Både från målgruppen unga och från de som når och finns nära dessa, som föräldrar, lärare och personer engagerade i fritidsverksamhet. Museets medarbetare har i sin tur delat innehåll och filmer, burit profilprodukter och byggt en stolthet internt.

I november tilldelades vi ett hedersomnämmande i Guldstickan, som anordnas av Marknadsföreringen i Jönköping för att lyfta de bästa marknadsföringsinsatserna varje år. Motiveringen löd:

"För att förstå vår framtid känns det angeläget att få unga människor att intressera sig för vår historia. Det har Jönköpings läns museum gjort på ett föredömligt sätt med utställningen Kampen i Tiden. Man har inte bara lyssnat på sin unga målgrupp, man har till och med aktivt engagerat den i både utställningsarbete, gamifiering och marknadsföring."

Museets varumärke och samarbeten stärktes ytterligare genom en anordnad nätverksfrukost. Vi bjöd in till frukostmingel och insikter från produktionen av *Kampen i Tiden*, liksom en guidad spelupplevelse med våra pedagoger. Inbjudna var bland andra museikollegiet, Destination Jkpg, kyrkliga samfund, Science Park, SMoT samt övriga kulturaktörer.

I december arrangerades en intern workshop, med syfte att alla medarbetare skulle få bättre kännedom om vår ompositionering. Workshopen leddes av Helena Nordström från Placebrander.

Digitalt utbud och tillgänglighet

Användningen av film utvecklades ytterligare, genom anställningen av en digital kommunikator. Det ökade möjligheten för länets invånare att ta del av museets verksamhet. 18 digitala visningar, presentationer och introduktioner producerades av kommunikationsteamet. Samtliga textades, för att öka tillgängligheten. De digitala besökarna har kunnat ta del av vad en arkeolog gör, historien bakom förvärvet av John Bauers sista pass, samt flera vernissager och flera konstnärssamtal.

Under hösten arrangerades föreläsningsserien *Onsdagskväll med museet*. Föreläsningarna har skett på plats samt livesänts via vår webbplats och Jönköpings lokal-TV, och via storbildsskärm i Värnamo och i Tranås, för att nå fler av länets invånare.

John Bauer är en stor del av museets identitet. Därför ville vi särskilt lyfta den digitalisering som görs av familjen Bauers brevsamling – ett arbete som är möjligt tack vare stöd från Malmstensfonden. Digitaliseringen bevarar och tillgängliggör breven för fler, när de transkriberas och publiceras på *DigitaltMuseum.se*. I slutet av året hade 568 brev digitaliserats. Ett pressmeddelande till lokala och rikstäckande tidningar resulterade i besök av SVT Jönköping, P4 Jönköping och en fin artikel i Jönköpings-Posten. Även TT skrev en större artikel som fick stor spridning i rikstäckande media.

Synlighet och samverkan

Under Museernas vårmöte presenterade vi seminariet "Taktila konstverk och 3D-printade skulpturer: om ökad tillgänglighet". Med syntolkning, 3D-reliefer och specialdesignade figurer, kan fler uppleva John Bauers verk i utställningen Följa John. Producent Katali Jarefjäll berättade hur utvecklingsarbetet gick till, tillsammans med Julia Lindahl från Synskadades Riksförbund i Jönköpings län. Vårt tillgänglighetsarbete uppmärksammades även i en större artikel i KULT - en tidskrift från Sveriges Kulturarv.

Fokus på unga

Utställningen *Normstorm* kommunicerades genom flera korta filmer, där unga berättade om sina normkreativa verk. Under sommaren höll kommunikationsteamet en workshop för ungdomar i åldern 15–18 år som gjorde feriepraktik på museet.

På höstlovet bjöds unga mellan 10–17 år på en speciell kväll i Kampen i Tiden. Kommunikationsteamet skapade koncept, innehåll och riktade insatser för målgruppen. De unga kunde spela utställningen tillsammans med vänner, göra pins och gnuggisar samt bjöds på snacks och dryck. Parkour-mästaren Elis Torhall visade parkour live. Resultatet blev att besökarantal i utställningen fördubblades till 5 000 besökare i november, jämfört mot 2 500 i oktober.

Övriga väsentliga insatser

På senhösten genomfördes den partnerstrategi vi länge arbetat fram. Syftet är att etablera ett långsiktigt samarbete mellan museet och länets näringsliv. Målet är att fler unga ges möjlighet att ta del av museets pedagogiska program och utställningar. En "tidsresa" i form av tidsenligt utformade brev, fax och mail skickades till ett 10-tal företag runt om i länet, med positiv respons. Merparten av företagen besökte läns museet och fick en presentation av museichef och kommunikationsansvarig. Arbetet fortgår under 2022.

Marknadsföring och release för tidskriften *Utflykt* genomfördes. *Utflykt* nominerades för tredje gången till Publishingpriset. En större modellfotografering fyllde på bildbanken och gav ett större utbud med bra representation av barn, unga och familjer i de foton vi kommunicerar utåt.

Webbplats och sociala kanaler

Ett målmedvetet arbete utifrån kommunikationsstrategin har gett mycket goda resultat. Under 2021 har:

- Besök på webbplatsen ökat med 7%
- Följare på Facebook ökat med 4%
- Följare på Instagram ökat med 13%
- Prenumeranter för nyhetsbrev ökat med 14%

Stora insatser med filmade visningar och presentationer under året lockade många digitala besökare. Totalt genomförde läns museets 48 digitala program.

Besökare och följare	2019	2020	2021
Webbplats, antal besök	174 178	254 387	244 436
Bloggportal			
- antal blogginlägg	27	35	22
- totalt antal visningar	55 135	87 143	95 808
Facebook, följare	4 388	4 747	4 921
Instagram, följare	2 400	2 922	3 313
Youtube, visningar	10 585	215 601	125 665
Digitalt museum, antal besökare	110 124	119 539	122 476
Flickr	268 719	112 716	112 450

Digitala utskick

	2019	2020	2021
Museets nyhetsbrev			
- antal utskick	13	13	12
- antal prenumeranter	788	951	1 080
Nyhetsbrev Hembygdsförbundet			
- antal utskick	3	3	3
- antal prenumeranter	800	927	889
Nyhetsbrev Skolan			
- antal utskick	3	3	3
- antal prenumeranter	400	450	450

HR

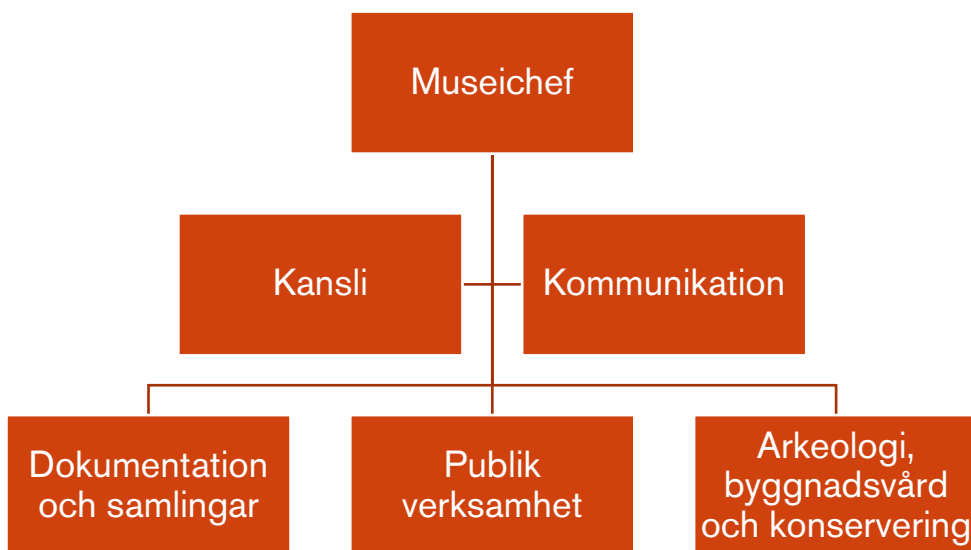
Organisation

Under hösten 2021 genomfördes en organisationsöversyn, för att:

- Se över möjligheten att organisatoriskt stärka den publika verksamheten såväl som verksamheterna inom arkiv och samlingar.
- Se över möjligheten att skapa utrymme för enhetschefer att vara närvarande och operativa i verksamheten.
- Se över andra aspekter för en väl fungerande verksamhet och en god arbetsmiljö.
- Säkerställa att vi inom organisationen har kompetens inom fastighet, IT och inköp (områden som tidigare legat under VS-chef)

En referensgrupp med representanter från de olika delarna i verksamheten tillsattes och genomförde en SWOT-analys. Riskanalys och förhandling genomfördes och den nya organisationen innebär att enheten för Dokumentation, samling och publika aktiviteter delas i två enheter: Dokumentation och samlingar samt Publik verksamhet. Enheten för Verksamhetsstöd tas bort och de anställda fördelas till Kansli, Dokumentation och samlingar samt Publik verksamhet.

Den nya organisationen som träder i kraft den 1 januari 2022:



Personalförändringar

Kansli

En nyinrättad tjänst som digital kommunikatör tillsattes från den 18 januari.

Verksamhetsstöd

I samband med att enhetschefen för verksamhetsstöd avslutade sin tjänst, påbörjades en ersättningsrekrytering. Tyvärr nådde vi inte ända fram i denna rekrytering, förmodligen på grund av tjänstens breda innehåll. Det beslutades därför att ändra tjänstens kravprofil till en ny tjänst som FM-koordinator och på så sätt även anpassa tjänsten efter den nya organisationen. En ny rekryteringsprocess genomfördes och den nya befattningshavaren tillträder 1 mars 2022.

Dokumentation, samling och publika aktiviteter

På grund av ovanstående organisationsöversyn och att enhetschef för Dokumentation, samling och publika aktiviteter, projektledare och verksamhetsutvecklare avslutade sina tjänster, beslutades om vissa förändringar i de vakanta tjänsternas innehåll.

Tjänsten som enhetschef för Dokumentation, samling och publika aktiviteter, ersattes med en tjänst som enhetschef för Dokumentation och samlingar. Den nya befattningshavaren tillträder 2 maj 2022.

Tjänsten som projektledare ersattes med en tjänst som enhetschef för Publik verksamhet. Den nya befattningshavaren tillträder 2 maj 2022.

Tjänsten som verksamhetsutvecklare ersattes med en tjänst som producent, med inriktning kulturhistoria. Den nya befattningshavaren tillträder den 16 maj 2022.

Den anpassade tjänsten som museiassistent ersattes inte, då befattningshavaren avslutade sin tjänst.

Arkeologi, byggnadsvård och konservering

En ledig tjänst som byggnadsantikvarie utannonserades och tillsattes från 1 december.

En ledig tjänst som byggnadsantikvarie/GIS-specialist utannonserades. På grund av tjänstens breda innehåll, var det få sökande och som tyvärr inte hade tillräckliga kvalifikationer för tjänsten, och rekryteringen avslutades därmed.

Coronapandemi

Länsmuseets hade stängt för besökare i början av året och öppnade åter den 6 april. Framst personal inom den publika verksamheten berördes och fick ställa om till delvis andra arbets-

uppgifter. Inbokade pass för timanställda ställdes in. Från den 23 december infördes återigen begränsningar av antal besökare.

Krisgruppen har träffats regelbundet samt under vissa perioder vid behov. Ett antal åtgärder har vidtagits för att förhindra smittspridning vid arbetsplatsen. Konsultverksamheten har i stort kunnat genomföras som planerat, men den publika verksamheten har påverkats med inställda program och aktiviteter. Personal som haft möjlighet, har till stor del arbetat hemifrån. Enstaka anställda har bekräftats med covid-19 och information och smittspårning har gjorts med berörda närkontakter. Inga klusterutbrott på arbetsplatsen har identifierats. Förutom ovanstående har sjukfrånvaron på grund av Covid-19 har påverkat verksamheten i begränsad omfattning. Det gäller till exempel möten, kontakter, nätverk, personalinformation, kompetensutveckling och utveckling som har begränsats i viss mån.

Den 8 juni, träffades museichef, HR-ansvarig, skyddsombud och en personalgrupp för en dialog kring erfarenheter av arbete hemifrån. Dialog fördes även i ledningsgruppen om chefernas erfarenheter. Arbetet hemifrån har av en del upplevts gynna effektivitet och kreativitet, medan andra upplevt motsatsen. Arbetet hemifrån har för en del inneburit brist på rutiner, teknik som strular och dåligt ergonomiskt utformad kontorsplats. Många har saknat sina kollegor men upplevt en bättre balans mellan arbetsliv och privatliv. Att genomföra möten digitalt och den ökade tillgängligheten till digitala kurser och seminarier, har upplevts mycket positivt. Att leda verksamheten digitalt har varit en stor omställning för ledningen, men med ökad kunskap har det fungerat allt bättre.

Utifrån denna dialog gjordes en viss uppdatering av riktlinjerna för distans- och tillfälligt hemarbete.

Nytt centralt och lokalt kollektivavtal

Länsmuseets arbetsgivarorganisation – Sobona – tecknade ett nytt avtal för vår bransch: Besöksnäring och kulturarv. Det nya avtalet gäller från 1 januari 2022. Avtalet innebär vissa ändringar, men inga större ändringar för de anställda. Även länsmuseets lokala avtal sades upp och omförhandlades. Det nya lokala kollektivavtalet gäller också från den 1 januari 2022 och omfattar lokala regleringar kring arbetstid, kompsaldo och kompsaldoavstämning, ledighet dag före röd dag samt motion på arbetstid. I samband med att avtalen har uppdaterats har länsmuseet även gått över till Collectum som leverantör av Tjänstegrupplivförsäkringen TGL.

Kompetensförsörjning

Verksamheten står inför stora utmaningar de närmaste åren för att rusta verksamheten med rätt kompetens, då ett antal anställda med stor och lång erfarenhet kommer att gå i pension. Därför inledde ledningsgruppen ett arbete under året för att få en gemensam målbild av

kompetensbehov samt för att få ett gemensamt och metodiskt arbetssätt i arbetet med kompetensförsörjning-, /utveckling.

Arbetet har delvis genomförts tillsammans med TRS Trygghetsråd. TRS arbetar med nya metoder för att bidra till stabila, livskraftiga organisationer där medarbetarna är rustade med rätt kompetens för verksamhetens behov.

I ett antal workshops har en intressent- och omvärldsanalys genomförts, kompetensbegreppet definierats, en mall för kompetensanalys tagits fram och en kompetenspolicy diskuterats. Även vikten av kompetensöverföring och livslångt lärande har diskuterats och hur ledningen kan skapa förutsättningar för livslångt lärande i verksamheten.

Arbetet fortsätter 2022 med att utforma en kompetensförsörjningsplan samt så kommer personalen involveras för att utforma en kompetenspolicy.

Kompetensutveckling

Kompetensutveckling har genomförts utifrån läns museets kompetensutvecklingsplan, med vissa avvikelser. Även i år har på grund av pandemin många kurser, konferenser och seminarier ställts in, eller i vissa fall genomförts digitalt. Därav har vi lagt mindre tid än ett "normalår" på kompetensutveckling, omvärldsbevakning, konferenser, seminarium, nätverkande.

För att förstärka den digitala kompetensen har Läns museet fått särskilda medel från regionen för att genomföra två kurser med fokus på att leda möten och workshop digitalt.

Arbetsmiljö

Årets skyddsronde fokuserade på den digitala arbetsmiljön. För risker som inte kunde vidtas omgående, upprättades en handlingsplan. Handlingsplanen följs kontinuerligt upp vid ledningsgruppen och skyddskommittén.

Nya digitala verktyg

För att effektivisera administrationen kring dokumenthantering har ett webbaserat verktyg, för digital signering implementerats. Systemet heter Visma Sign.

Under året har även ett webbaserat verktyg för rekryteringsprocesser implementerats. Systemet Varbi, innebär att ansökningar hanteras enligt GDPR och kan hanteras på ett professionellt och GDPR-anpassat sätt. Varbi ger bättre överblick av inkomna ansökningar av både HR och rekryterande chef, samt är enkelt, tryggt och säkert att använda.

Övrigt

Under året har även process för lönerevisionen samt rutin för arbetsgivarens uppvaktning och representation uppdaterats.

Statistik

Personal

	2019	2020	2021
Helårsverken Tillsvidareanställda, visstidsanställda (ordinarie tjänst minus tjänstledighet) samt timanställda.	45,19	44,94	40,98
Antal tillsvidare anställda per den 31 dec	45	45	43
Andel tidsbegränsat anställda (ej timanställda) per den 31 dec	10%	6%	9%
Andel deltidsarbetande Tillsvidareanställda med deltidsomfattning och deltidstjänstlediga per den 31 dec	33%	29%	28%
Andel anställda med lönebidrag tillsvidareanställda per den 31 dec	22%	24%	21%
Könsfördelning tillsvidareanställda per den 31 dec	69% kvinnor 31% män	67% kvinnor 33% män	72% kvinnor 28% män
Ålder, genomsnittlig tillsvidareanställda per den 31 dec	53 år	52 år	52 år
Ålder, andel 50 + tillsvidareanställda per den 31 dec	68%	64%	65%

Kompetensutveckling

	2019	2020	2021
Kompetensutveckling, omvärldsbevakning, konferenser, seminarium, nätverk, timmar	2383	908	1570
Forskning och kunskapsuppbyggnad, timmar	311	243	369

Arbetsmiljö

	2019	2020	2021
Sjukfrånvaro, totalt	1,73%	3,62%	4,30%
Sjukfrånvaro, korttid 0 - 14 dgr	1,72%	1,77%	1,70%
Sjukfrånvaro, långtid 15 -	0,01%	1,85%	2,60%
Olycksfall, antal	0	4	3
Tillbud, antal	4	2	2
Färdolycksfall, antal	0	0	0
Arbetssjukdom, antal	0	2	1
Motionstid, timmar	663	508	550
Motionstid, antal anställda	28	28	30
Friskvård, antal anställda	19	19	22

Löneutveckling

	2019	2020	2021
Revision	2,12%	2,01%	2,37%
Översyn	0,73%	0,00%	0,00%

