

Alabo 3:1

Arkeologisk utredning, steg 2, inför byggnation av skidanläggning för längdspår inom fastigheten Alabo 3:1, Öreryds socken i Gislaveds kommun, Jönköpings län





Jönköpings läns museums dnr: 2021-240
Länsstyrelsens dnr: 431-8352-2021

Rapport, foto och ritningar: Anna Ödeén
Grafisk mall: Anna Stålhammar
Distribution: Digital pdf

Jönköpings läns museum, Box 2133, 550 02 Jönköping
Tel: 036-30 18 00
E-post: info@jkpglm.se
www.jkpglm.se

Upphovsrätt, om inget annat anges, enligt Creative Commons licens CC BY. Villkor finns tillgänglig på <http://creativecommons.org/licenses/by/4.0/deed.sv>.

Utdrag ur tryckta och ajourhållna ekonomiska kartor, Geografiska Grunddata samt Geodata (FUK) är återgivna enligt tillstånd: Fastighetskartan © Lantmäteriet. Ärende nr MS2007/04833, nr MS2012/03742 samt dnr i2012/1091. Terrängkartan, samt GSD-Översiktskartan: Lantmäteriet (CC0) ISSN: 1103-4076

© JÖNKÖPINGS LÄNS MUSEUM 2022

Innehåll

Bakgrund.....	5
Resultat.....	5
Utvärdering av undersökningsplanen	5
Administrativa uppgifter.....	6
Kartor.....	7
Tabell över forn- och kulturlämningar.....	9

DEN UPDRAGSARKEOLOGISKA PROCESSEN

Uppdragsarkeologin regleras av 2 kap. 10–14§§ i Kulturmiljölagen samt genom direktiv och föreskrifter. Arkeologiska uppdrag indelas i flera etapper: arkeologisk utredning, förundersökning och undersökning. Processen syftar i första hand till att bevara fornlämningarna, vilket är grundtanken i kulturmiljölagen.

Arkeologisk utredning

Arkeologisk utredning brukar göras i två steg. Den första etappen, steg 1 (AU1), innebär att befintlig kunskap i form av arkivmaterial, äldre handlingar och historiska kartor samt litteratur och uppgifter om tidigare undersökningar sammanställs med syfte att se om fornlämningar berörs av arbetsföretaget. Därtill görs en fältinventering i syfte att lokalisera tidigare okända fornlämningar. Steg 2 (AU2) utgör den del som innebär markingrepp i form av sökschakt med grävmaskin och provrutsgrävning. Om det konstateras förekomst av fornlämningar så kan dessa, om de inte kan bevaras, gå vidare till en arkeologisk förundersökning.

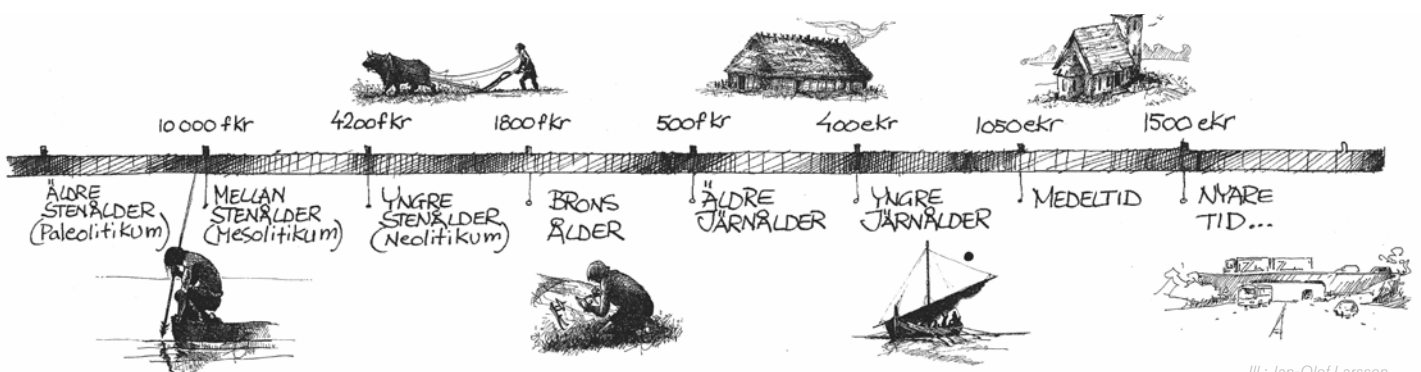
Arkeologisk förundersökning

En arkeologisk förundersökning (FU) syftar till att fastställa och beskriva fornlämningens karaktär, datering, utbredning och komplexitet samt att ta till vara fynd. Resultaten ska kunna ligga till grund för länsstyrelsens bedömning av kunskapspotentialen inför kommande beslut om tillstånd till ingrepp i en fornlämning. Förundersökningen ska också ge underlag för företagarens (exploatörens) vidare planering. Om fornlämningen efter förundersökning bedöms vara välbevarad och ha vetenskaplig potential går det vidare till nästa steg i processen - en arkeologisk undersökning.

Arkeologisk undersökning

En arkeologisk undersökning (UN) utförs med anledning av att en fornlämning behöver tas bort. Syftet med en arkeologisk undersökning är att dokumentera en fornlämning, ta till vara fornyfynd, rapportera och förmedla resultaten för att skapa kunskap av relevans för myndigheter, forskning och allmänhet. Dokumentationsmaterialet och fynden ska bevaras för framtiden samt tolkas vetenskapligt och infogas i ett kulturhistoriskt sammanhang. Undersökningen innebär att hela eller delar av fornlämningen slutgiltigt tas bort. Efter att fornlämningen tagits bort är marken fri att exploatera ur fornlämningssynpunkt.

Mer information om den uppdragsarkeologiska processen finns på Riksantikvarieämbetets hemsida.



Ill.: Jan-Olof Larsson

Rapport över utförd arkeologisk undersökning

Beskrivning av undersökningsresultaten.

Bakgrund

Med anledning av Stiftelsen Isbergstoppens planer på att anlägga en skidbana inom fastigheten Alabo 3:1, som ligger i Öreryds socken i Gislaveds kommun, har Jönköpings läns museum genomfört en arkeologisk utredning, steg 2. Arbetet gjordes i månadsskiftet oktober-november 2021 och ansvarig för fältarbetet och föreliggande rapport var Anna Ödeén, antikvarie vid Jönköpings läns museum. Den aktuella utredningsytan var 2,6 hektar.

Resultat

Föreliggande utredning genomfördes parallellt med utredning dnr 2021-148 och ytorna går också delvis in i varandra. För en mer detaljerad genomgång av området kring Isberg se rapport 2022:05.

Det aktuella området var kuperat, ställvis med berg i dagen och bestod av sandig, något stenig morän. Hela ytan var bevuxen med skog, både äldre, något glesare blandskog och riktigt tät, yngre tallskog.

Utredningen genomfördes genom sökschaktning och grävning av provrutor. Sammanlagt grävdes 230 löpmeter schakt inom det område som planeras för skidbanan. Under det här arbetet framkom inget som tolkades som förhistoriska lämningar. Dessutom grävdes 8 provrutor som var 0,6 x 0,6 meter stora för att utreda om det fanns spår av stenåldersboplatser i form av fynd av flinta eller slagen kvarts i området. Provrutorna lades främst i lägen som bedömdes som bra boplatslägen för denna tidsperiod, det vill säga med anknytning till vatten. Inga artefakter påträffades dock.

Däremot kunde tre lämningar, vilka inte var registrerade sedan tidigare, mätas in och dokumenteras. Det rör sig om två kolningsanläggningar och ett område med skogsbrukslämningar vilka har fått lämningsnummer L2021:7444, L2021:7445 och L2021:7446. För beskrivning av dessa se figur 3. Den antikvariska bedömningen på dessa är övrig kulturhistorisk lämning.

Figur 2 visar var schakt och provrutor lades. Som man kan se skevar sträckningen av skidspåret på kartan något mot var vi har lagt schakt och provrutor. Det beror på att ytan var utmarkerad i fält med vimplar och vi valde att följa denna markering framför den vi hade digitalt i gps:en. Vi använde oss av nätverks RTK och systemet Collector för inmätning.

Utvärdering av undersökningsplanen

Syftet med föreliggande arkeologiska utredning var att ta reda på om det fanns fornlämningar inom det aktuella området som skulle komma att beröras av den planerade skidanläggningen. Dessa mål anser vi har uppfyllts. Ett mindre undantag gjordes vid sökschaktningen, där utmarkeringen av sträckan i fält inte helt stämde överens med den vi fått oss tillsänt digitalt. Detta var dock smärre skillnader.

Jönköpings läns museum

Administrativa uppgifter

IDENTIFIERINGSUPPGIFTER

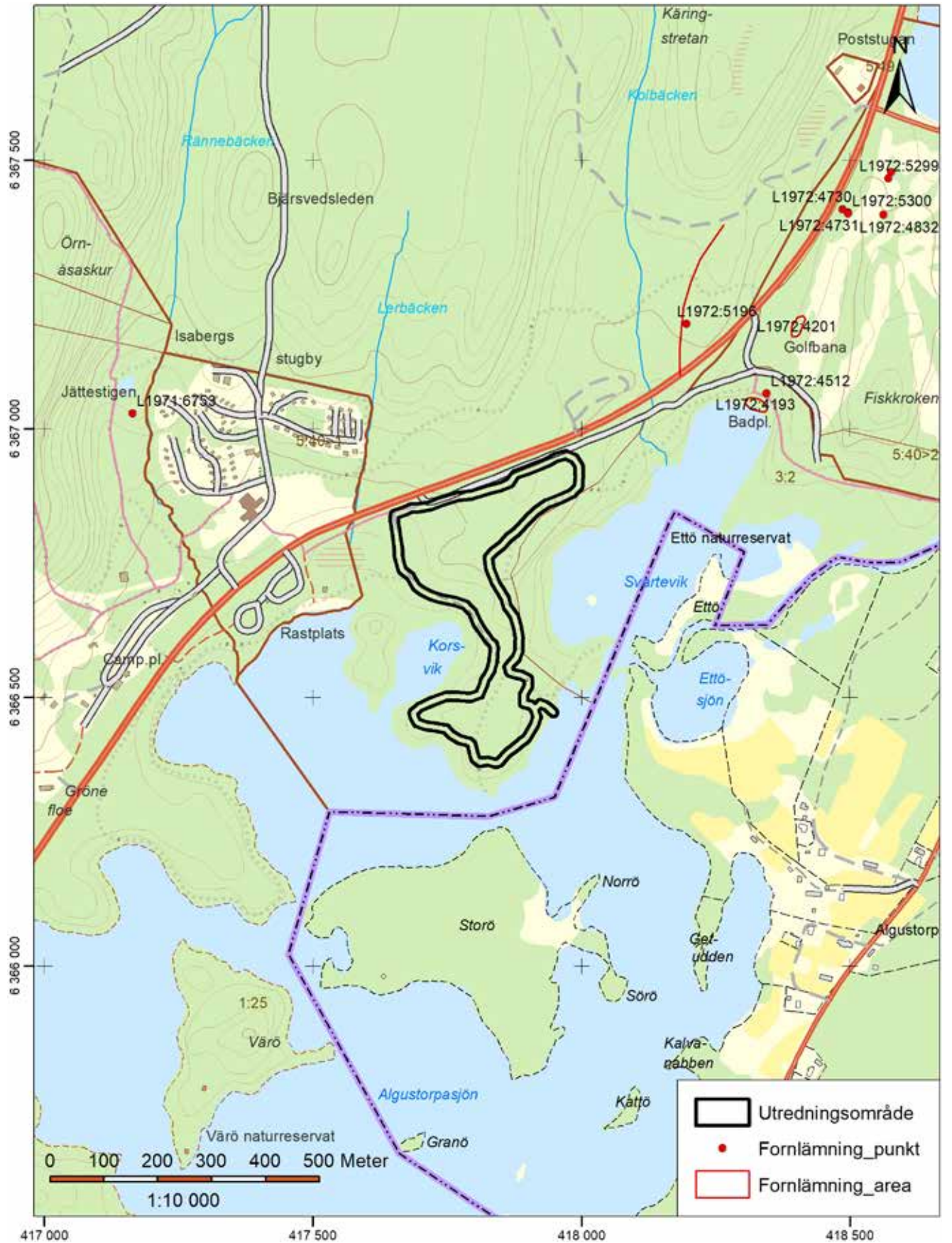
Dnr: 240/2021	Dnr enl Lst beslut: 431-8352-2021	Rapport: 2022:04
Landskap: Småland	Län: Jönköping	Kommun: Gislaved
Socken: Öreryd	Trakt/kvarter/fastighet: Alabo 3:1	
Ekonomisk karta: 63E 6bN	Fornl nr:	Stad:
N: 6366603	E: 417861	Nivå – lägsta: 155 m.ö.h. -högsta: 180 m.ö.h.

UNDERSÖKNINGENS ART OCH OMFATTNING

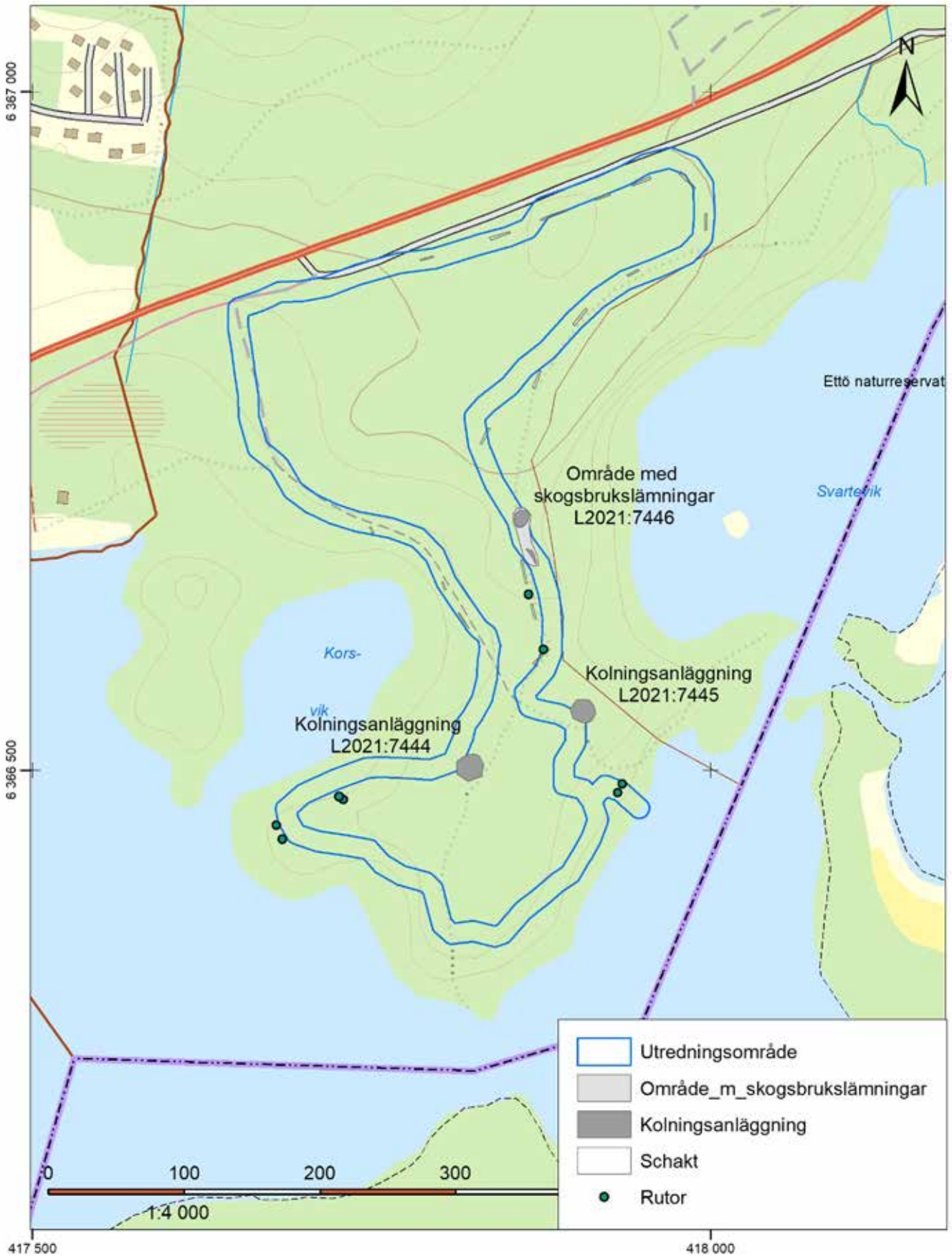
Typ av exploatering: Övrigt				
Typ av undersökning: Arkeologisk utredning, etapp 2				
Uppdragsgivare: Stiftelsen Isabergstoppen			Ansvarig institution: Jönköpings läns museum	
Fältarbetsledare: Anna Ödeén			Fältarbete from 28 okt 2021 tom 9 nov 2021	
Antal arbetsdagar i fält:				
Undersökningens omfattning	Utredd yta/m²	Schaktad yta/m²	Schakt/löpm	Volym/m³
		26000		

UNDERSÖKNINGSOBJEKT OCH UNDERSÖKNINGSRESULTAT

Uppgifter ur RAÄ:s fornl.reg	Sammansatta lämningar:			
Lämningar:				
Undersökningens resultat	Sammansatta lämningar:			
Anläggningar: Kolningsanläggning, rund, kolbotten resmila, 4 st;				
Totalt antal undersökta	-gravar:	-boplatskonstruktioner:		
Datering: Historisk tid Nyare tid				



Figur 1. Utdrag ur digitala fastighetskartan 63E 6bN. Skala 1:10 000.



Figur 2. Plan som visar var schakt och provrutor grävdes, samt var de nya anläggningarna påträffades.

Lämnings nr	Lämningsstyp	Beskrivning	Antikvarisk bedömning	Kommentar
L2021:7444	Kolningsanläggning	Kolbotten efter resmila, rund, 15 m i diam och ca 0,3 m hög. Omges av stybbgropar 2-4 x 1,5 m och 0,3 m djupa.	Övrig kulturhistorisk lämning	
L2021:7445	Kolningsanläggning	Kolbotten efter resmila, rund, 15 m i diam och 0,4 m hög. Omges av tio stybbgropar 1,5-2,5 m långa, 1,5 m breda och 0,3-0,7 m djupa.	Övrig kulturhistorisk lämning	
L2021:7446	Område med skogsbrukslämningar	Område med skogsbrukslämningar 40 x 10 m (N-S) som består av två kolbottnar efter resmilor, runda 12 m i diam och 0,2-0,3 m höga. Båda nedslitna och skadade i västra delen.	Övrig kulturhistorisk lämning	Motionsspåret har skadat lämningarnas västra del.

Figur 3. Anläggningstabell.



Figur 4. Arbetsbild. Sökschaktning utmed motionsspåret.

ANTIKVARISK BEDÖMNING

Antikvarisk bedömning görs utifrån Riksantikvarieämbetets praxis för tillämpning av kulturmiljölagen (KML). Lämningsstyperna och deras bedömning redovisas i den så kallade *Lämningsstylistan* som är upprättad och ajourhållen av Riksantikvarieämbetet. Länsstyrelsen gör den slutliga bedömningen inom ett uppdrag.

Fornlämning

Fornlämning är en lämning som är skyddad enligt kulturmiljölagen. För att kunna bedömas som fornlämning måste den vara äldre än 1850. Tre kriterier måste också vara uppfyllda; det ska vara en lämning efter människors verksamhet under forna tider, som har tillkommit genom äldre tiders bruk och som är varaktigt övergiven. Det är förbjudet att utan tillstånd från länsstyrelsen rubba, ta bort, gräva ut eller på annat sätt ändra eller skada en fornlämning.

Övrig kulturhistorisk lämning

Övrig kulturhistorisk lämning används för kulturhistoriska lämningar som har tillkommit efter 1850, men som ändå anses ha ett antikvariskt värde. Bedömningen används även för vissa lämningar som inte uppvisar fysiska spår, till exempel fyndplats eller plats med tradition.

Möjlig fornlämning

Möjlig fornlämning anges för lämningar som kräver vidare utredning för att den antikvariska bedömningen ska kunna fastställas. Lämningsen måste vara bekräftad i fält. Möjlig fornlämning kan även anges för en lämning som har undersökts i samband med en arkeologisk undersökning, men där man inte kunnat fastställa lämningens utbredning.

Ingen antikvarisk bedömning

Ingen antikvarisk bedömning används för lämningar som blivit helt borttagna genom en arkeologisk undersökning eller helt förstörda. Lämningar som endast är kända via kartmaterial, skriftlig eller muntlig källa och inte har kunnat återfinnas i fält, kan inte heller ha en antikvarisk bedömning.

Ej fastställd

Den antikvariska bedömningen har inte fastställts. Avser till exempel boplatsslägen där en arkeologisk utredning steg 2 krävs för att eventuellt kunna finna spår som inte är synliga ovan mark.

En ny skidanläggning för längdskidspår planeras vid Isaberg och med anledning av detta har en arkeologisk utredning genomförts i området.

Under den här utredningen fann vi främst lämningar efter kolning i milor. En aktivitet som har varit omfattande i området.

