

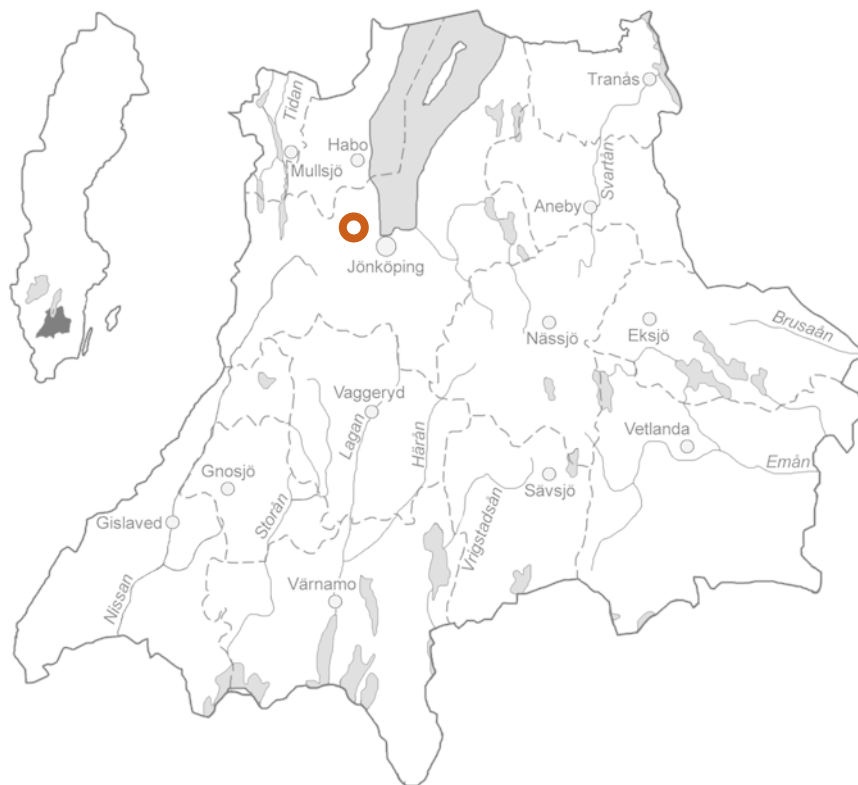
Mellan Hedenstorp och Månseryd

Arkeologisk utredning, steg 1, inför om- och nybyggnation av väg 26/47 inom flera fastigheter i Bankeryd, Järstorp och Sandserys socknar i Jönköpings kommun, Jönköpings län.



Mellan Hedenstorp och Månseryd

Arkeologisk utredning, steg 1, inför om- och nybyggnation av väg 26/47 inom flera fastigheter i Bankeryd, Järstorp och Sandseryds socknar i Jönköpings kommun, Jönköpings län.



Jönköpings läns museums dnr: 2021-043
Länsstyrelsens dnr: 431-9827-2020

Rapport, foto och ritningar: Ådel V. Franzén
Grafisk mall: Anna Stålhammar
Distribution: Digital pdf

Jönköpings läns museum, Box 2133, 550 02 Jönköping
Tel: 036-30 18 00
E-post: info@jkpglm.se
www.jkpglm.se

Upphovsrätt, om inget annat anges, enligt Creative Commons licens CC BY. Villkor finns tillgänglig på <http://creativecommons.org/licenses/by/4.0/deed sv>.

Utdrag ur tryckta och ajourhållna ekonomiska kartor, Geografiska Grunddata samt Geodata (FUK) är återgivna enligt tillstånd: Fastighetskartan © Lantmäteriet. Ärende nr MS2007/04833, nr MS2012/03742 samt dnr i2012/1091. Terrängkartan, samt GSD-Översiktskartan: Lantmäteriet (CC0).

ISSN: 1103-4076

© JÖNKÖPINGS LÄNS MUSEUM 2021

Innehåll

Sammanfattning	5
Inledning	7
Topografi	7
Fornlämnings- och kulturmiljö.....	9
Tidigare undersökningar	12
Riksintresse för kulturmiljövården 67, Järstorp.....	13
Resultat.....	14
Landskapshistorisk studie.....	14
Den arkeologiska utredningen, steg 1 (se Bilaga 1).....	14
Torpet Järpåsen.....	16
Fynd	17
Referenser.....	19
Arkiv.....	19
Kartmaterial.....	19
Tryckta källor och litteratur	20

Bilagor

Bilaga 1. Tabell och kartor över nyupptäckta fornlämningar och kulturhistoriska lämningar.	21
---	----

DEN UPDRAGSARKEOLOGISKA PROCESSEN

Uppdragsarkeologin regleras av 2 kap. 10–14§§ i Kulturmiljölagen samt genom direktiv och föreskrifter. Arkeologiska uppdrag indelas i flera etapper: arkeologisk utredning, förundersökning och undersökning. Processen syftar i första hand till att bevara fornlämningarna, vilket är grundtanken i kulturmiljölagen.

Arkeologisk utredning

Arkeologisk utredning görs i två steg. Den första etappen, steg 1 (AU1), innebär att befintlig kunskap i form av arkivmaterial, äldre handlingar och historiska kartor samt litteratur och uppgifter om tidigare undersökningar sammanställs. Därtill görs en fältinventering i syfte att lokalisera tidigare okända fornlämningar. Steg 2 (AU2) utgör den del där som innebär markingrepp i form söschakt med grävmaskin och provrutsgrävning. Om det konstateras förekomst av ej ovan mark synliga fornlämningar så kan ärendet gå vidare till en arkeologisk förundersökning.

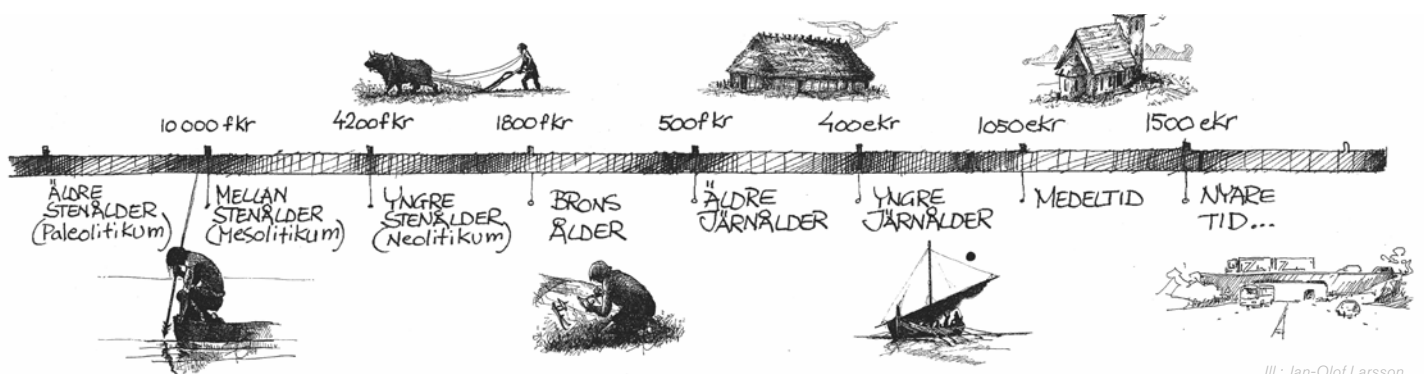
Arkeologisk förundersökning

En arkeologisk förundersökning (FU) syftar till att fastställa och beskriva fornlämningens karaktär, datering, utbredning och komplexitet samt att ta till vara fynd. Resultaten ska kunna ligga till grund för länsstyrelsens bedömning av kunskapspotentialen inför kommande beslut om tillstånd till ingrepp i en fornlämning. Förundersökningen ska också ge underlag för företagarens (exploatörens) vidare planering. Om fornlämningen efter förundersökning bedöms vara välbevarad och ha vetenskaplig potential går det vidare till nästa steg i processen - en arkeologisk undersökning.

Arkeologisk undersökning

En arkeologisk undersökning (UN) utförs med anledning av att en fornlämning behöver tas bort. Syftet med en arkeologisk undersökning är att dokumentera en fornlämning, ta till vara fornynd, rapportera och förmedla resultaten för att skapa kunskap av relevans för myndigheter, forskning och allmänhet. Dokumentationsmaterialet och fynden ska bevaras för framtiden samt tolkas vetenskapligt och infogas i ett kulturhistoriskt sammanhang. Undersökningen innebär att hela eller delar av fornlämningen slutgiltigt tas bort. Efter att fornlämningen tagits bort är marken fri att exploatera ur fornlämnings synpunkt.

Mer information om den uppdragsarkeologiska processen finns på Riksantikvarieämbetets hemsida.



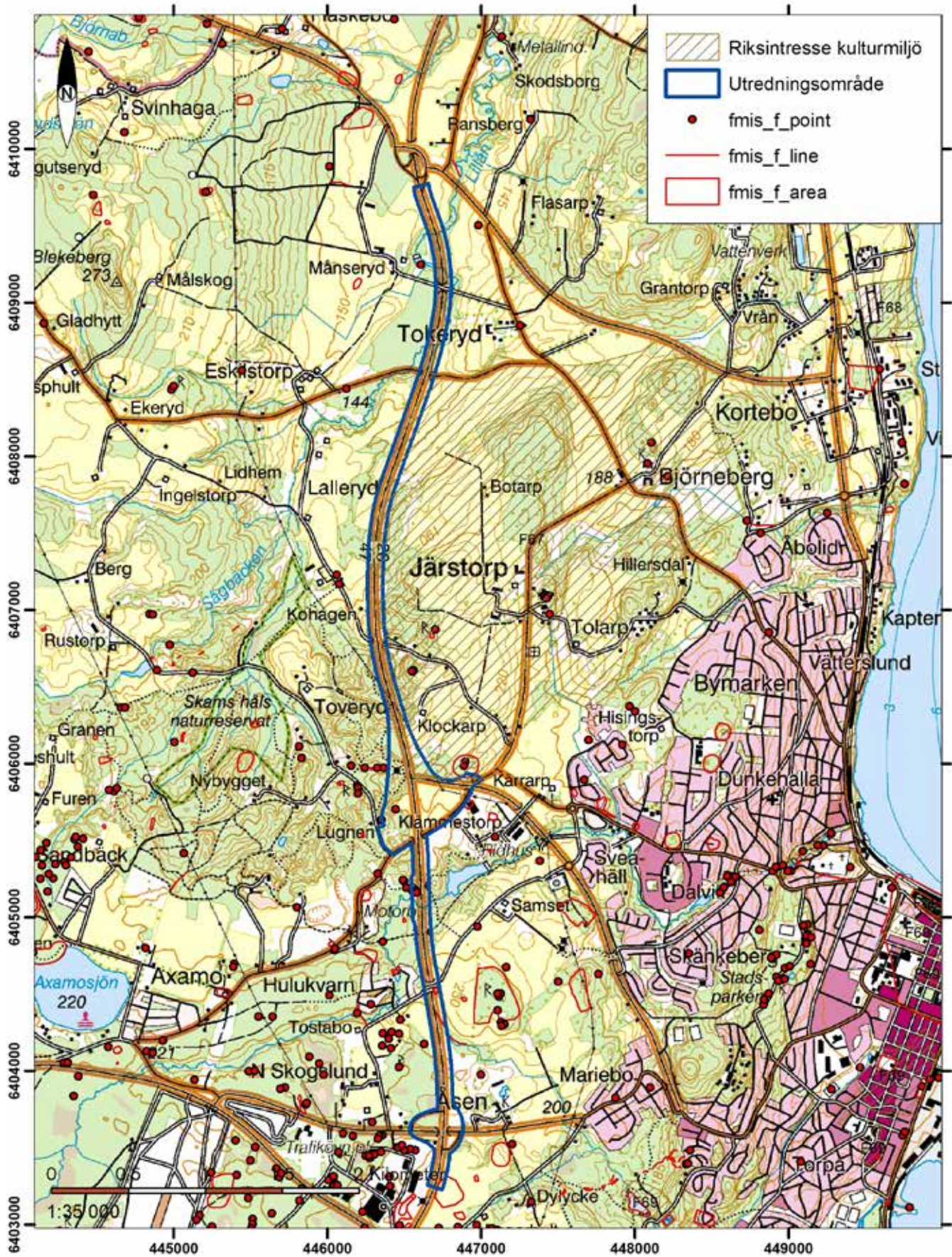
Sammanfattning

Planerad om- och nybyggnation av väg 26/47 mellan Hedenstorp i söder och Månseryd i norr har föranlett en utredning, steg 1, av en korridor på ömse sidor av befintlig väg, samt utvidgade områden där avfarter och trafikplatser är planerade.

Området präglas delvis av närhet till vatten och sankmarker i form av Lillån, andra bäckar samt våtmarker inom många avsnitt vilket har lett till flera avsnitt med en svagt sluttande topografi ner mot sankare områden. Vi vet av erfarenhet att aktivitetsytor av stenålderskaraktär kan finnas i dessa lägen. Andra delar av utredningsområdet präglas av kraftiga topografiska skillnader som bildar ett landskap av stora höjdskillnader, medan ytterligare en landskapstyp utgörs av det hävdade landskapet, i dag i form av åkermark och hagar, men tidigare i form av ängsmark och betade skogar- och utmark.

Isälvsavlagringar är helt dominerande vilket gör att sammanhängande fossil åkermark närmast saknas inom utredningsområdet. Det vill säga: förutom inom ett område med terrasseringar finns endast enstaka förekommande röjningsrösena eller stenträngar. Inom vissa avsnitt har man dock odlat, vilket inte minst kartan över torpet Järnpåsen (Id 11) tydligt visar, men de fysiska lämningarna efter odlingen är svåra att upptäcka i de sanddominerade, stenfattiga jordarterna.

Vi har identifierat ett antal möjliga boplatslägen som först i och med steg 2 kan verifieras eller falsifieras: Id1, Id 2, Id 8, Id 12, Id 13, Id 16, Id 27, Id 33 samt Id 36. Samma sak gäller för ett antal lämningar där antikvarisk status inte har kunnat fastställas, såsom Id 4, Id 7, samt Id 31.



Figur 1. Utdrag ur terrängkartans blad t64 4 00hk. Skala 1:35 000.

Inledning

Under början av april och slutet av maj månad 2021 genomförde Jönköpings läns museum en arkeologisk utredning, steg 1, inför planerad standardhöjning av riksväg 26/47, avsnittet Hedenstorp-Månseryd. Området omfattade en ca 7 kilometer långt vägsnitt där det aktuella utredningsområdet utgjordes av en ca 50 meter bred remsa på ömse sidor av nuvarande riksväg. På ett par ställen, där nya vägpåfarter planerades var utredningsområdet utvidgat (Figur 1). Utredningen var beställd av Trafikverket. Fält- och rapportansvarig var Ådel V. Franzén, kulturgeograf vid Jönköpings läns museum.

Målsättning och metod

Den arkeologiska utredningens syftar till att fastställa förekomst av fornlämningar och kulturlämningar inom utredningsområdet. Det finns dock fornlämningar som inte har synlig markering ovan mark, såsom härdar, stolphål eller andra lämningar efter bosättning. Under utredningens steg 1 kan möjliga boplatslägen identifieras.

Under en steg 2-etapp av utredningen kan dessa områden komma att undersökas genom att matjord avlägsnas maskinellt eller genom att provrutor grävs.

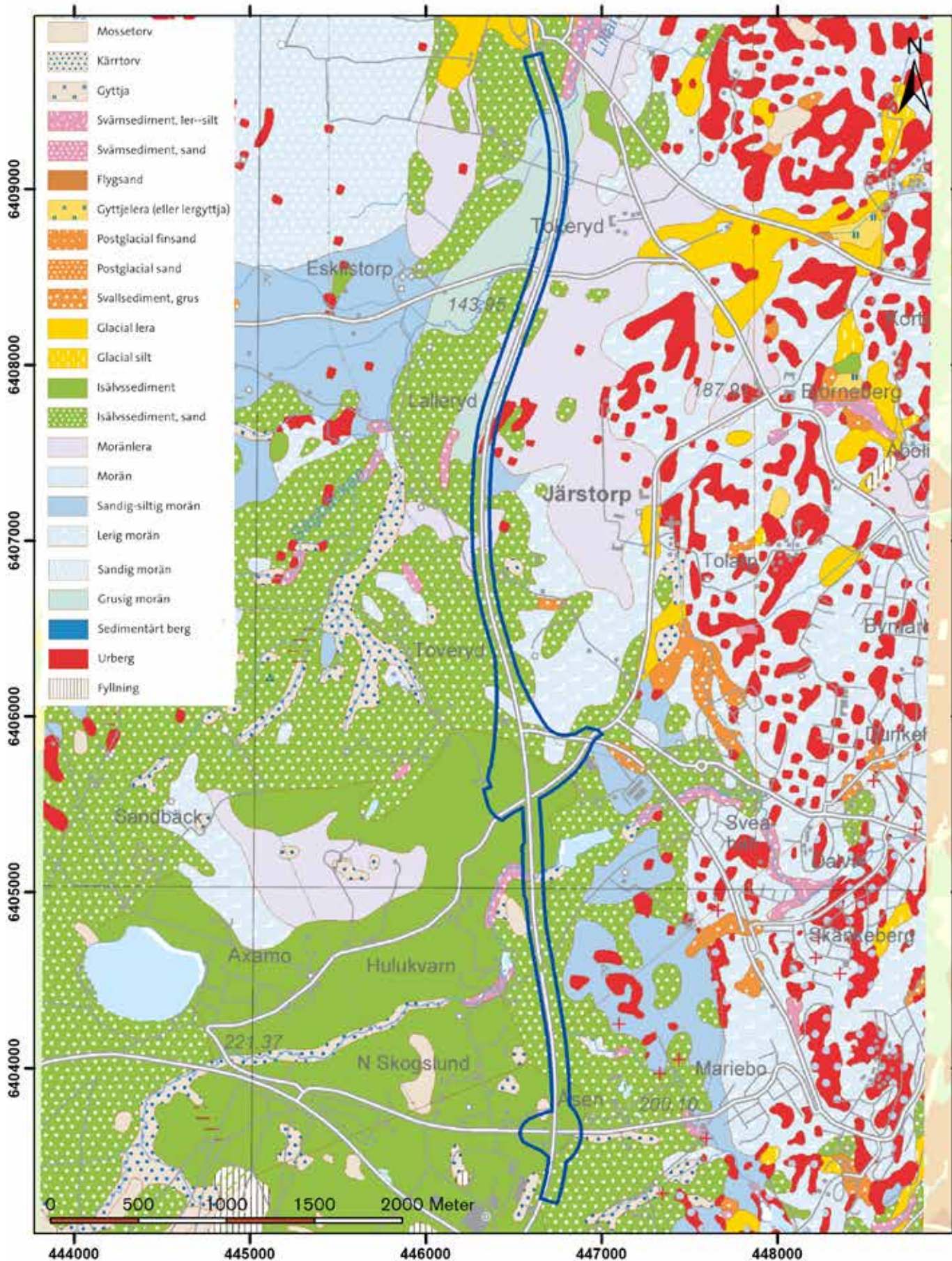
Den arkeologiska utredningens viktigaste moment är inventeringen i fält. För att erhålla en förståelse för utredningsområdets potential görs en genomgång av äldre kartor och arkivuppgifter samt en sammanställning av redan kända fornlämningar och kulturlämningar i och i anslutning till det aktuella området innan fältarbetet inleds. Arkivstudierna kan även omfatta genomgång av relevant hembygdslitteratur.

Topografi

Det aktuella området domineras av isälvsavlagringar längs med Lillåns vattendrag. Inom den norra delen av utredningsområdet finns inslag av moränlera och någon morän (Figur 2). Isälvsavlagringarna har givit upphov till ett topografiskt mångfacetterat landskap med mjuka kullar och dalar framför allt i mellersta delen av utredningsområdet. De uppodlade områdena däremellan är relativt stenfria och domineras av sandjordar.

Inom norra delen av utredningsområdet rinner Lillån. Ån har sin upprinnelse i Skams hål vid Toveryd och rinner ut i Vättern vid Attarp i Bankeryd. Längre söderut korsar Dunkehallaån utredningsområdet, överhuvudtaget präglas utredningsområdet på flera ställen av rinnande vatten som skapat svämplan och meandrar. Fallhöjderna är dock små och vattnet rinner med tämligen jämn hastighet.

Markanvändningen varierar mellan hagmark, åkermark och skog. Från söder övergår hagmark i tallskog, vidare odlingsmark och lövdominerad gles skog som tidigare varit hagmark. I norr



Figur 2. Jordartskarta över utredningsområdet. Isälvssavlagringar har en markant dominans. Karta: SGU.

dominerar odlingsmark med inslag av hagmark. Området hyser ställvis stora landskapsestetiska värden, inte minst där man tidigare haft hagmark och ängsmark. Vattnets påverkan på landskapet är påtagligt inom flera utsnitt. Utifrån analys av äldre kartor framgår att området under historisk tid varit utmark, hagmark och till en del ängsmark. Ca en tredjedel av utredningsområdet består av åkermark och inslaget av hagmark som är i bruk eller igenväxande är relativt omfattande. Den åkermark som i dag finns inom området är resultat av utdikning och uppodling under de senaste dryga hundra åren.

Vegetationsmässigt dominerar tall dels på sandmoarna i söder, dels i de kulliga landskapsavsnitten. Inslaget av lövskog är stort och ger landskapet mestadels en halvöppet prägel. Detta är också till stor del tack vara avsaknaden av granplantager.

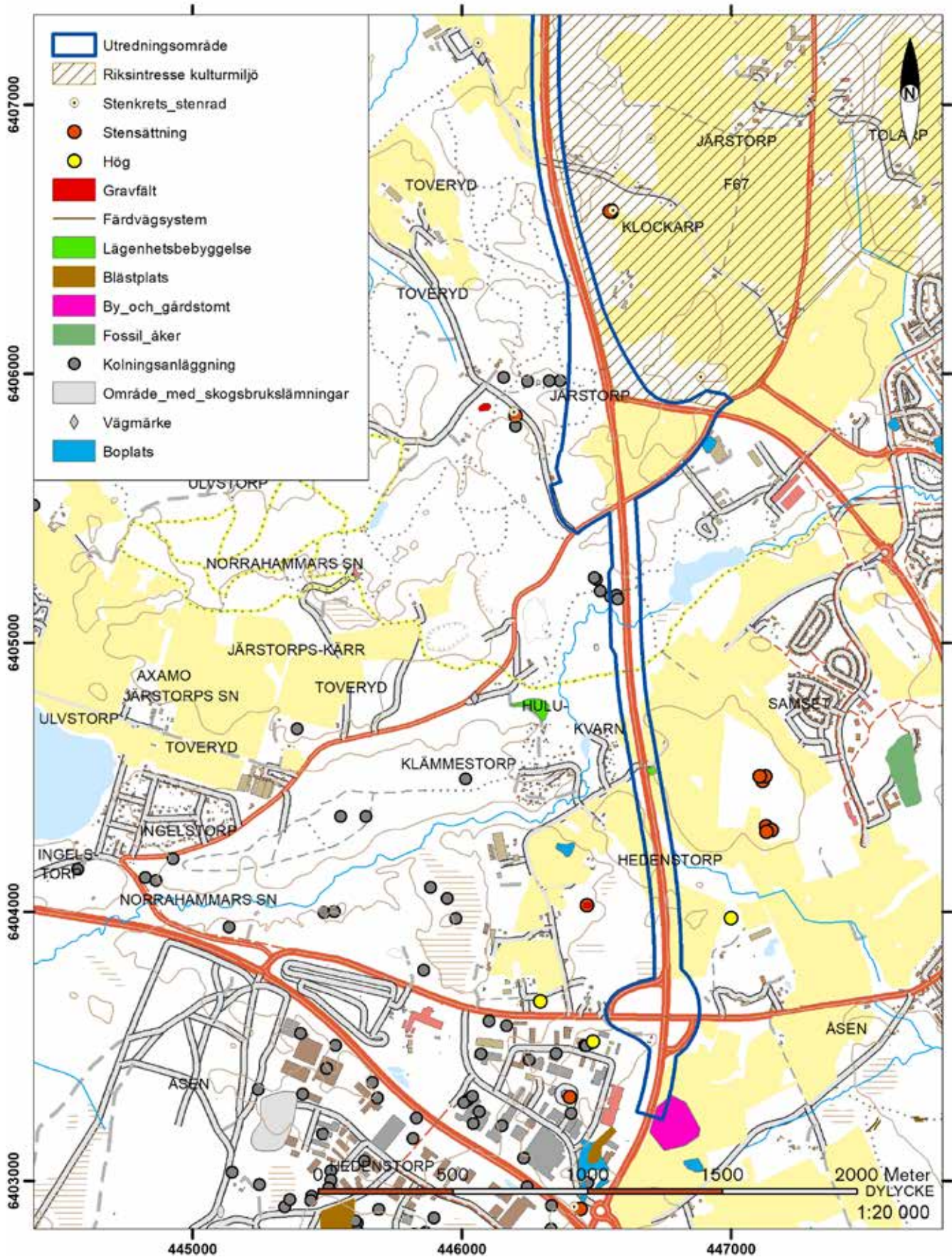
Fornlämnings- och kulturmiljö

Antalet fornlämningar inom och i anslutning till utredningsområdets södra del är relativt många, därför kommer inte FMIS-nummer att skrivas ut för t.ex. varje skogsbrukslämning eller blästplats, utan dessa kommer att beskrivas översiktligt (Figur 3 och 4). Lämningar inom och mycket nära utredningsområdet kommer att anges med FMIS-nummer.

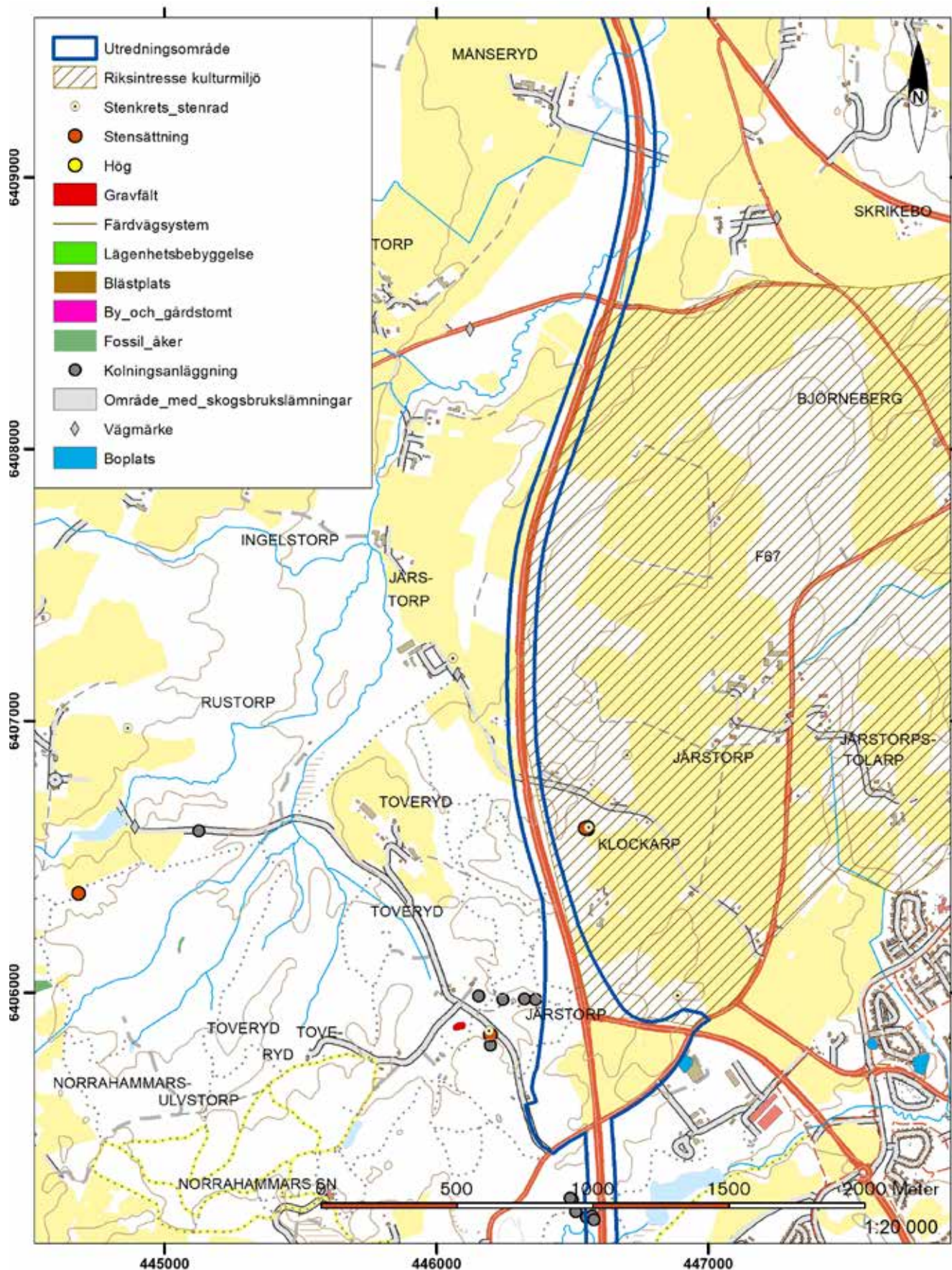
Det är stor skillnad mellan utredningsområdets södra och dess norra del med avseende på fornlämningsmiljö. Kring Axamo och Hedenstorp finns omfattande fornlämningskomplex, dels knutna till den äldre järnåldern i form av boplatser, gravar, och rituella anläggningar, dels till den järnframställning som kan beläggas i området mellan ca 700-1400 e.Kr. Till följd av stora industriexploateringar i området under perioden 1990 och fram till i dag, har fornlämningar från bägge dessa komplex undersökts och vi börjar nu få en god uppfattning om försörjningsstrategier under äldre järnålder samt övergångsfasen mellan yngre järnålder och tidig medeltid.

Från den senare fasen saknar vi dock spår efter bebyggelse i området. Var bodde de människor som framställde järn i en omfattning som visar att det inte handlade om järn endast till husbehov, utan i en mycket större skala som riktade sig till en vidsträckt marknad. Vad gäller den tidigmedeltida järnframställningen förefaller det stå klart att den ska kopplas till framväxten av staden Jönköping. Smidesverksamheten i staden kan dateras till tidigast 1100-talet och det bör vara blästugnarna i Axamo/Hedenstorpsområdet som försörjt staden med järnet.

Några hundra meter söder om gränsen mellan Sandseryd och Järstorps socknar avtar antalet järnframställningslämningar och fornlämningsbeståndet i sin helhet. Terrängen övergår här från tallmo till ett kraftigt kuperat landskap, fortfarande dominerad av isälvasavlagringar men nu i form av mjuka, höga kullar med



Figur 3. Tidigare kända fornlämningar och kulturhistoriska lämningar inom södra delen av utredningsområdet.



Figur 4. Tidigare kända fornlämningar och kulturhistoriska lämningar inom norra delen av utredningsområdet.

mellanliggande låglänta sankmarker och åar. I fickorna med jämn odlingmark däremellan etablerades dock gårdar och byar på ömse sidor om Lillån. På de svagt sluttande planerna ner mot Lillån och sankmarksdominerade områden fanns goda förutsättningar för bosättning inom en stenåldersekonomi. Stenålderns bosättningar lämnar sällan fysiskt synliga spår i landskapet, vilket gör att avsaknaden av manifesta lämningar inte behöver betyda att spår efter förhistorisk aktivitet saknas i dessa områden.

En fornlämningskategori som saknas är den fossila åkermarken med undantag av L1971:938 och det nyupptäckta området med terrasser inom utredningsområdets södra del. Isälvsavlagringarnas avsaknad av stenmaterial gör att eventuell odling under förhistorisk tid eller medeltid inte lämnat spår i form av röjningsrösen. Att permanenta åkrar eller tillfälliga i form av svedjeodling har förekommit i området kan vi nog förutsätta, men spåren efter permanenta åkrar är svåra att identifiera i terrängen.

Tidigare undersökningar

Inom Hedenstorps nuvarande industriområde har ett gravfält (L1972:9461) och en stensättning (L1972:9917) undersökts och borttagits på 1990-talet (Nordman 2015). Lämningarna har daterats till folkvandringstid och omfattade bland annat en stor rund stensättning, två stenkretsar, en mindre stensättning med skelettgrav, brandgravar och en skärvtenshöj. I den stora stensättningen (L1972:9917) påträffades länets äldsta runinskrift på ett remän-
debeslag av brons.

En cirka 200 meter lång rad med tjugotalet stora härd- och kokgropar undersöktes i anslutning till gravarna L1972:9917 och L1972:9306. Dessa daterades till samma tidsperiod som gravarna – äldre järnåldern – och tolkades som spår efter gravritualer i samband med begravningarna eller vid återkommande rituella besök. Elden har en naturlig koppling till brandgravskick. Denna typ av rituella platser finns dokumenterade på andra håll i Nordeuropa, och då dateras de oftast till bronsåldern (Thörn 2005, Ameziane 2009, Haglund 2019).

Vidare har flera blästplatser grävts ut inom industriområdet (L1972:9664, L1971:4063, L1971:5304, L1971:6697; Lorentzon 2007, 2008, 2012). Dessa, tillsammans med stort antal kolningsgropar i området kan sättas samman med blästbruk som har pågått inom ett stort område från Sandseryd i norr till Månsarp i söder under framförallt vikingatid och tidig medeltid. Kolning i området har sedan fortsatt under historisk tid då Tabergs Bergslag behövde stora mängder kol till sina masugnar (Nordman 2014).

Under 2003 genomförde Kula HB och Jönköpings läns museum en utredning, steg 1 av planerad område för bostadsbyggande som sträckte sig mellan Samset gård i norr och Åsens gård i söder och som i väster anslöt till dåvarande väg 195 längs en sträckning om

ca 1100 meter. Vid utredningen framkom flera intressanta forn- och kulturlämningar som är belägna strax utanför det aktuella utredningsområdet, bland annat områden med fossil åkermark (L1971:740 och L1971:936) och flera nyupptäckta stensättningar (L1971:738, L1971: 742, L1971:968, L1973:2144).

År 2009 undersöktes en stensträng (L1971:935) som troligen tillkom under efterreformatörisk tid (Hylén 2009).

År 2001 undersökte arkeologen Leif Häggström ett område med boplatzlämningar (L1973:3089). Vid undersökningen framkom härदार och stolphål med dateringar till dels förromersk järnålder, dels folkvandringstid. Ytan är intressant eftersom den gränsar dikt intill utredningsområdet och Häggström anser att boplatsten endast var en liten del av ett större komplex (Häggström 2002).

Inom utredningsområdets norra del har inga arkeologiska undersökningar skett.

Riksintresse för kulturmiljövården 67, Järstorp

Herrgårdslandskapet kring Järstorps sockencentrum består av säterier och stora gårdar som under 1700- och 1800-talet förvärvades av ämbetsmän och borgare i Jönköping (Figurerna 1, 3 och 4). Kring Jönköping fanns fram till 1900-talets mitt flera ”landeri”-liknande områden med påkostade bostäder för ämbetsmän och militärer. Dessa ”Herrgårdar” speglar en tid när högreståndsmiljöer inte längre enbart var adeln förbehållna. Björnebergs herrgård med engelsk park och alléer, Järstorps säteri samt huvubyggnaderna i Klockarp och Tolarp med mellanliggande jordbruksmark med inslag av ekdungar speglar dynamiken mellan stadens förtätning och larm och de omgivande högreståndsmiljöernas lantliga och rofyllda tillbakadragenhet. Givetvis var detta ett maktens landskap där byggnader, alléer, parker och stora sammanhängande jordbruksmarker signalerade en rikedom som inte var de flesta förunnad. Att Järstorp utgör ett riksintresse kan dock bidra med att bevara det sista av stadens omgivande herrgårdslandskap. Det vilar dock ingen död hand över riksintresset. I dag byggs nya bostäder inom området, men inte i form av de villamattor som sedan 2000-talets början bredd ut sig inom de tidigare högreståndsmiljöerna kring Samset.

I beskrivningen till riksintresse för kulturmiljövården nr 67 tas även den kraftigt ombyggda 1100-talskyrkan med, liksom fattighuset, skolan samt en pestkyrkogård. Det är dock inte detta som konstituerar riksintresset, utan miljön i sig och den tid och ideologi som den speglar.

Riksintressets västra gräns följer utredningsområdet ca 2 kilometer åt norr från påfarten till riksväg 47/26 vid Klämmestorp. Det nuvarande exploateringsföretaget kan inte anses påföra riksintresset påtaglig skada.

Resultat

Landskapshistorisk studie

Klemmestorp, Hedenstorp, Järstorp och Lalleryd har alla medeltida belägg från 13- eller 1400-talet. Hedenstorp omtalas som huvudgård (Curia) i det äldsta belägget från 1345. Både Hedenstorp och Järstorp har förkristna namn i sin förled vilket antyder att bebyggelseenheter bör gå tillbaka till åtminstone vikingatid. Jan Agertz gör en intressant tolkning av namnet Lalleryd (omtalas för första gången 1447) vars förled går tillbaka på ett *laghvilder* som han vill tolka som ”olaglig upptagen äga” (Agerz 2008:150). Om tolkningen är rätt kan den kasta ljus över fastighetsetableringens ålder i denna del av Småland.

Som tidigare antytts är utredningsområdet till övervägande delen bestående av utmarksområden och ca en tredjedel är åkermark. Studerar man de äldre kartorna som ger en god bild över området från mitten av 1600-talet och framåt blir avsaknaden av åker påtaglig. Vid denna tid gick sträckningen för utredningsområdet genom hagar, utmarker och ängsmark. Perifert inom Lalleryds ägor fanns torpet Kohagen med intilliggande åker (Kohagen är fortfarande bebott) varav några finns inom utredningsområdet, och längst i norr vid Månseryd avslutas utredningsområdet i åkermark. Någon åker fanns också vid torpet Järpåsens ägor (se nedan). Men dessa små åkerområden utgör undantag.

Ingenting i kartornas bild eller text ger explicit information om fornlämningar inom eller i anslutning till utredningsområdet med undantag för en torplämning i områdets södra del. Avsaknaden av kvarnlämningar i Lillån och Dunkehallaån inom utredningsområdet beror på avsaknaden av egentlig fallhöjd. Däremot har läge för kvarnar hittas i de äldre kartorna utanför utredningsområdet.

Den arkeologiska utredningen, steg 1 (se Bilaga 1)

Flera möjliga boplatslägen kunde identifieras på platåer och svagt sluttande partier ned mot bäckar och sankare områden. Det är framför allt områden som kan ha varit attraktiva inom en stenåldersekonomi (Id 22, Id 27, Id 33, Id 36 samt Id 37). I områden där vi sedan tidigare känner till förekomsten av boplatser och gravar från järnålder, medeltid och tidig modern tid och där nya gravar framkommit kan det handla om gynnsamma lägen i terrängen för bebyggelse från järnålder och framåt (Id 1, Id 2, Id 12, Id 13, Id 16, Id 27 samt Id 33). Som framgår kan vissa boplatslägen förmodas innehålla lämningar från samtliga perioder. En stark indikation på boplatser är det avslag av kvarts som påträffades (Id 28, se kapitel Fynd) inom boplatsläge Id 27.

En stensättning, Id 32, rund, sju meter i diameter och 0,4 meter hög framkom inom norra delen av utredningsområdet (Figur 6). En liknande lämning strax intill, Id 31, kunde inte säkert fastställas som grav eller röjningsröse vid inventeringen, men närheten till

Figur 6. Stensättningen Id 32.



graven Id 32 gör att även Id 31 bör uppmärksammas. Ett röse, Id 28, åtta meter i diameter och 1,2 meter högt är beläget utanför och öster om utredningsområdet. Röjningssten hade påförts röset under sen tid.

Flera *möjliga gravar* framkom vid utredningen. Id 4 består av ett ca 40 x 20 meter stort område (Ö-V) där stora mängder sentida röjningssten och block samt ris och kvistar deponerats. Icke desto mindre kan antydna till övermossade kanter till en eller flera fyllda lämningar anas därunder. Läget, på ett krön ovanför ett nordvästligt sluttande terrängavsnitt styrker hypotesen att det rör sig om gravar. Här tarvas ytterligare utredning.

Id 17 utgör ett femstenarör alternativt en stenkretsgrav. Lämningen ligger inte i någon historiskt känd gräns men har femstenarörets karakteristika med fyra resta stenar samt en rest sten i mitten (Figur 7). Femstenarören var råmärken som restes där gränsen formade ett hörn. Kring stenarna och mellan de fyra ytterstenarna finns fyllning av mindre stenar. Det topografiska läget för grav är bra, men ett sankare område som sträcker sig nästan ända fram till lämningen gör att lämningens antikvariska status är osäker och måste utredas närmare.

Den mest osäkra graven är en möjlig hög, Id 7, fem meter i diameter och 0,6 meter hög. Läget är bra för grav, men området i sig domineras av små och stora kullar och detta kan mycket väl vara en gravliknande naturbildning. För att vara på den säkra sidan bör den dock utredas vidare.

Inom de kuperade landskapsavsnitten har flera hålvägar bildats i de lättvittrade isälvsavlagringarna. Id 20 är den längsta och går att följa 115 meter. Denna har troligtvis varit i bruk länge och bildar en mellan tre och tio meter bred och mellan 0,4 och fyra meter djup färdväg. Största bredd och djup återfinns i den övre delen av hålvägen. Kortare färdvägar utgörs av Id 21, Id 23, Id 25 samt Id 26. Id 23 och Id 25 är något osäkra. Den senare går i ett område som på kartan över Järstorp från 1793 utmärker en mindre bäck. Här kan det vara så att bäcken gröpt ur en hålvägsliknande struktur. Vid fältinventeringen framstod dock inte hålvägen som särskilt sank. Id 23 sammanfaller dels med en fastighetsgräns, dels med nederdelen av en åkerrass efter en åker som var i bruk under 1950-talet. Här kan ett ursprungligt dike samt en gränssträckning ha förstärkts genom att de använts som färdväg.

Fossil åkermark har identifierats inom Id 9 i form av tre parallella terrasskanter med lutning åt väster (Figur 8). Dessa kan ha samband med bebyggelsen kring torpet eller gården Järpåsa (Id 11), en lägehetsbebyggelse som diskuteras nedan. En stensträng som övergick i en oregelbundet lagd stenmur (Id 19) kunde identifieras strax öster om hålvägen Id 20. På ömse sidor om stensträngen fanns väl röjda ytor och området var åkermark så sent som på 1950-talet. Stensträngen är troligen en sentida avgränsning av den stig som



Figur 7. Id 17 utgör ett femstenarör möjlig stenkretsgrav.

Figur 8. Terrasskant inom det enda nyupptäckta området med sammanhängande fysiska lämningar efter äldre tiders odling, Id 9.





Figur 9. Id 11, torpet Järpåsen under Klemmestorp år 1716. I dag ligger nästan hela Järpåsens inägor samt tomten i åkermark.

syns i samma sträckning som stensträngen i den ekonomisk kartan från 1950-talet.

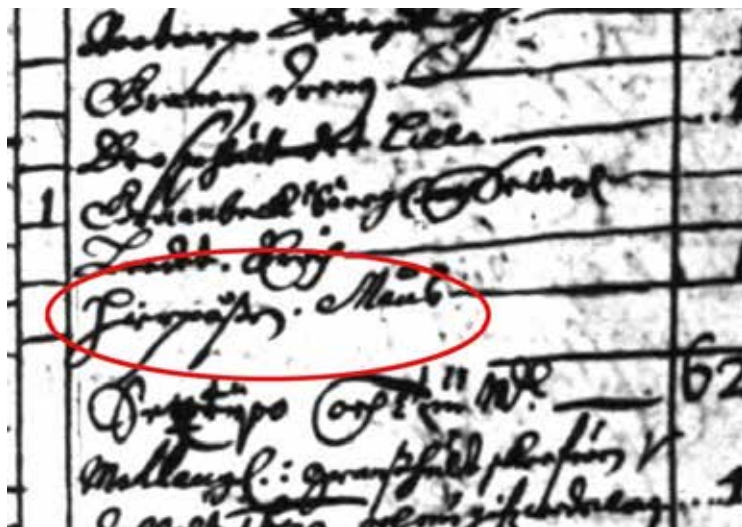
Id 24 betecknar dels en sentida bebyggelselämning, dels en struktur som kan tolkas som en fördämning. Dammen skulle i såfall ha täckt ett ca 40 meter i diameter stort område öster om bebyggelselämningen och avgränsas topografiskt åt samtliga håll utom åt väster där området med byggnadspill samt några intilliggande block utgör gräns. Enligt kartan över Järstorp från 1793 finns en bäck markerad i kartan med avrinning åt nordväst, dock finns ingen kvarn markerad nedanför det eventuella dämmet i kartorna från 1646, 1684 eller 1793.

Stentippar och ensamliggande röjningsrösen har genomgående registrerats som Övrig kulturhistorisk lämning. Isälvsavlagringarnas ringa stenmängd har inte gett upphov till röjningsrösen och det har heller inte gått att urskilja t.ex. bassängformade åkerytor som sammantaget kunnat föras ihop till fossil åkermark. Stentipparna är sentida, liksom enstaka röjningsrösen, medan andra röjningsrösen har mer ålderdomligt karaktär (Id 14, Id 15, Id 18, Id 30, Id 34 samt Id 35).

Torpet Järpåsen

Id 11 utvisar dels tomten, dels inägor till torpet Järpåsen. Torpet låg, enligt en karta från 1716 (Figur 9), under Klemmestorp. Från Klemmestorp finns en översiktlig rå- och rörscharta från 1684, men där tas inte Järpåsen med, ej heller andra detaljer som av lantmätaren ansågs oväsentliga för kartans syfte. Järpåsen bör dock ha funnits inom Klemmestorps gränser vid denna tid eftersom torpet nämns för första gången i mantalslängden över Järstorps socken 1681 då det beboddes av Måns (Figur 10).

Utifrån sin ålder står det klart att torpet borde ha klassats som forn lämning, men eftersom inga synliga spår ovan mark finns kvar efter bebyggelsen kan ingen antikvarisk besömning göras i



Figur 10. Äldsta belägget för Järpåsen finns i mantalslängden över Järstorps socken från år 1681.

detta skede. Vid fältbesiktningen kunde konstateras att stora delar av torpets äldre inägomark under 1800- eller 1900-talet övergått till åker, så också läget för själva torpbebyggelsen, och några säkra spår efter byggnad kunde inte återfinnas. Strax väster om torpets inägor var Id 10 belägen, en brunn, täckt med ett brunnslock i trä och svåråtkomlig pga elförande häststängsel. Brunnen är belägen vid foten av en sluttning, ca 150 meter sydväst om torpets bebyggelse och kan ha utgjort torpets huvudsakliga vattenkälla.

Större delen av Järpåsa inägor överlagras av boplatsläget Id 12. I östra delen av Id 12 finns boplatsoområdet med lämningar efter järnåldersbebyggelse (L1973:3089, se Tidigare undersökningar), vilket gör att boplatsläge Id 12 kan innehålla såväl lämningar från järnålder, som 1600-tal.

Fynd

Under fältavsökningen av en obesädd åker inom norra delen av Lalleryds ägor framkom ett avslag av kvarts, 2,3 cm långt, 1,5 cm brett och 0,4 cm tjockt i ena änden (Id 29). I motsatt ände fanns en längsgående vass egg. Mitt på avslaget gick en ås i längdriktningen. Avslaget är en indikation på att boplatser av stenålderskaraktär bör finnas i området.



Figur 11. Fyndplatsen Id 28 där ett avslag av kvarts hittades inom boplatsläge Id 27.

Referenser

Arkiv

Jönköpings läns museum (JLM)

Handlingar rörande Sandseryd, Järstorp och Bankeryds socknar.,

Riksantikvarieämbetet, Stockholm (RAÄ):

Mantalslängder 1642-1820

Kulturmiljöregistret, <http://app.raa.se>

Kartmaterial

Lantmäteriet. ArkivSök (<https://etjanster.lantmateriet.se>):

Lantmäteristyrelsens arkiv (LSA):

Bankeryds socken:

Flaskebo nr 1. Akt E8-11:1. Storskifte på inägor och utägor. Upprättad av David Ulrik Montelin och Jonatan Montelin 1801.

Järstorps socken:

Eskilstorp nr 1-3. Akt E60-5:1. Avmätning. Upprättad av Jonas Petersson Duker 1706.

Eskilstorp nr 1-3. Akt E60-5:2. Storskifte. Upprättad av Klas Erik Siegbahn.

Eskilstorp nr 1-3. Akt E60-5:3. Enskifte. Upprättad av Jonas Allvin.

Järstorp nr 1-2. Akt E60-E60-8:e2:50-51 8:1. Åkeravmätning och äng mm. Peter Jonsson Duker 1646.

Järstorp nr 1-2. Akt E60-8:1. Geometrisk delination. Upprättad av Jonas Petersson Duker 1684.

Järstorp nr 1-2. Akt E60-8:2. Storskifte. Upprättad av Jonatan Montelin 1793.

Klemmetstorp nr 1-2. Akt: E60-10:1. Geometrisk delination. Upprättad av Jonas Petersson Duker 1684.

Klemmetstorp nr 1-2. Akt: E60-10:2. Geometrisk avmätning. Upprättad av Arvid Mårtensson Hagman 1716.

Lalleryd nr 1-2. Akt E60-15:1. Avmätning. Upprättad av Jonas Petersson Duker 1696.

Lalleryd nr 1-2. Akt E60-15:12. Storskiftesdelning. Upprättad av Jonatan Montelin 1801.

Lantmåterimyndigheternas arkiv (LMA):

Bankeryds socken:

Månseryd nr 1. Akt 06-bad-26. Arealavmätning. 1816.

Sandseryds socken:

Åsen och Hedenstorp. Akt 06-nhj-55. Laga skifte. 1913

Rikets allmänna kartverk (RAK):

Ekonomiska kartan

Generalstabskartan

SGU, kartgeneratören, Jordartskarta skala 1:50 000

Tryckta källor och litteratur

- Agertz, J. 2008. *Om ortnamn i Jönköpings län*. Småländska kulturbilder 2008. Jönköping
- Ameziane, J. 2009. *Industri i Hedenstorp – eldstäder på rad och en järnframställningsplats. Sandseryds socken, Jönköpings kommun, Jönköpings län*. Arkeologisk rapport 2009:05 Jönköpings läns museum.
- Connerlid, Pär, 2003, *Samset - inför planerad bostadsbyggnation. Särskild arkeologisk utredning, etapp 1. Sofia församling, Ljungarums socken i Jönköpings kommun, Jönköpings län*. Jönköpings läns museum. Arkeologisk utredning 2003:26.
- Haglund, Lotten. 2019, *Härdar i Hedenstorp. Arkeologisk undersökning av RAÄ-nr Sandseryd 396, aktivitetsområde med härdar från mellersta järnålder, Sandseryds socken i Jönköpings kommun*. Jönköpings läns museum, Arkeologisk rapport 2019:16.
- Hylén, H. 2009, *Sentida stensträng utmed länsväg 195. Arkeologisk undersökning av RAÄ 255 med anledning av breddning av länsväg 195, Sandseryds socken, Jönköpings kommun, Jönköpings län*. Arkeologisk rapport, Jönköpings läns museum 2009:27
- Häggström, L. 2002, *Av jord är du kommen, till mull ska du åter varda. Särskild arkeologisk undersökning av boplatsslämnings i samband med utvidgning av kommunal avfallsanläggning inom Klämmestorp 1:27, fornlämnings 87 Järstorps socken i Jönköpings kommun, Jönköpings län*. Jönköpings läns museum. Arkeologisk rapport 2002:26.
- Lorentzon, M. 2007. *Hedenstorp, söder om RV 40 – inför planerad exploatering inom del av Hedenstorp 1:3, Sandseryds socken, Jönköpings kommun, Jönköpings län*. Arkeologisk rapport 2007:51 Jönköpings läns museum
- Lorentzon, M. 2008. *Järn slagg och snö vid fornlämnings 186. Undersökning av järnframställningsplats inför byggnation inom Hedenstorp 1:3 m fl, Sandseryds socken, Jönköpings kommun, Jönköpings län*. Arkeologisk rapport 2008:23 Jönköpings läns museum
- Lorentzon, M. 2012. *Järnframställning och kolning vid Axamo flygplats. Arkeologisk förundersökning och särskild undersökning av RAÄ 338, 190:1, 333 m fl, inom del av Hedenstorp 1:3, Sandseryds socken, Jönköpings kommun, Jönköpings län*. Arkeologisk rapport 2012:35 Jönköpings läns museum
- Nordman A-M. 2014. *Blästbruk på Axamo. Arkeologisk undersökning av Sandseryd 171:1 m fl inom Axamo industriområde, Sandseryds socken i Jönköpings kommun, Jönköpings län*. Arkeologisk rapport 2014:15 Jönköpings läns museum
- Nordman, A-M. 2015. *Hedenstorp Nordvästra och Hedenstorp Östra Arkeologisk utredning inför industrietablering inom Hedenstorp 1:2 m.fl., Sandseryds socken i Jönköpings kommun, Jönköpings län*. Jönköpings läns museum, arkeologisk rapport 2015:43.

Bilaga 1. Tidigare kända samt nyupptäckta fornlämningar och kulturlämningar inom och i direkt anslutning till utredningsområdet

Objekt nr /Karta	Lämningstyp	Beskrivning	Antikvarisk bedömning	Kommentar
L1970:3096 Karta 1	Bytomt	Bytomt, undersökt och borttagen, ca 130x90 (Ö-V) efter Hedenstorps gamla by. Redovisas i historiskt kartmaterial från år 1647. Vid sökschaktsgrävning iakttogs 2 spisfundament, kulturlager, 3 rännor, 2 härdar, 4 syllstensrader, 11 nedgrävningar, 16 övriga lämningar. Fynd av keramik, metallslag, porslin, järn, glas, slagg, kritpipor. 50 meter SV om bytomten påträffades ett stolphål, 0,3 meter i diameter och 0,15 meter djupt, som undersöktes och togs bort. Påträffades vid arkeologisk utredning år 2015 (RAÅ dnr 3.4.2-22-2016).	Undersökt och borttaget Ingen antikvarisk bedömning	Ingen åtgärd JLM rapport: 2021:5
Id 1 Karta 1	Boplatsläge	Inom ett ca 520 x 100 meter stort område (N-S) finns boplatsläge	Ej fastställd	Utredning, steg 2
L1971:935 Karta 1	Hägnad	Stensträng, murliknande med block, ca 295 meter lång (NV-SÖ). Stensträngen påträffades i samband med arkeologisk utredning 2002, etapp 1, inför planerad villabyggnation, och är bitvis uppemot 1,5 m bred och löper i fastighets-/sockengräns. Stensträngen är av sent datum och har sannolikt ej fungerat som hägnad. Undersökt år 2009.	Övrig kulturhistorisk lämning	Ingen åtgärd
1971:933 Karta 1	Lägenhetsbebyggelse	Plats för torpet Änden, enligt Ljunggrens karta från 1854-55. Inga synliga lämningar ovan jord. Lokaliserad i samband med arkeologisk utredning, etapp 1, inför planerad villabyggnation.	Möjlig fornlämning	Utredning, steg 2.
Id 2 Karta 1	Boplatsläge	Inom ett 370 x 80-200 meter stort område är boplatsläge..	Ej fastställd	Utredning, steg 2.
Id 3 Karta 1	Stentipp	Stentipp, ca 7 meter stor av sentida röjningssten	Ingen antikvarisk bedömning	Ingen åtgärd
Id 4 Karta 1	Område med gravar	Inom ett ca 40 x 20 meter stort område (Ö-V) finns två osäkra stensättningar, runda och ca 6 meter i diameter. Höjd osäker. De förmodade gravarna har belamrats med sentida röjningssten och block samt stora mängder ris och kvistar. Enstaka 0,2-0,3 meter stora stenar i markytan som ingår i en övermossad fyllning gör att underliggande gravar inte kan utslutas.	Möjlig fornlämning	Utredning, steg 2
Id 5 Karta 1	fornlämningsliknande bildning	Höglignande bildning bestående av en rund kulle, ca 25 meter i diameter och 0,7-1,0 meter hög. I södra änden syns spår efter ett schakt draget med grävmaskin. Möjligen kan lämningen ha uppmärksamats i samband med tidigare arkeologiska insatser, men ingen dokumentation finns kring detta.	Övrig kulturhistorisk lämning	Ingen åtgärd
Id 6 Karta 2	Körväg	Äldre körväg, 30 meter lång och 3 meter bred.	Ingen antikvarisk bedömning	Ingen åtgärd
Id 7 Karta 2	Grav?	Hög? 5 meter i diameter och 0,6 meter hög. Vid stick med jordsond träffades enstaka stenar.	Möjlig fornlämning	Utredning, steg 2
Id 8 Karta 2	Boplatsläge	Inom ett 190 x 50-150 meter stort område (N-S) finns boplatsläge.	Ej fastställd	Utredning, steg 2
Id 9 Karta 2	Fossil åker	Inom ett 40 x 50 meter stort område (N-S) finns tre västvända terrasser. Terrasserna är 22-37 meter lång, 0,7-1,5 meter breda och 0,3-0,4 meter höga.	Fornlämning	Förundersökning
Id 10 Karta 2	Brunn/källa	Brunn i form av ett brunnslock i trä, ca 1 x 1 meter. Brunnen är bebyggelseindikerande och bör ses tillsammans med Id 11.	Övrig kulturhistorisk lämning	
L1971:2688 Karta 2	Förvaringsanläggning	Förvaringsgrop, potatisgrop, ca 3x2 meter (N-S) 0,15-0,8 meter djup. Runt kanten är en knappt skönjbar vall.	Övrig kulturhistorisk lämning	

Objekt nr /Karta	Lämningstyp	Beskrivning	Antikvarisk bedömning	Kommentar
L1971:2689 Karta 2	Kemisk industri	Tjärhäll/ryssoljehäll? i sandsten ca 0,7x0,4 meter stor och 0,1 meter tjock. I hällen är ristade spår,. Stenen är delvis skadad och spåren har troligen bildat två cirklar ca 28 cm i diam med avtappningsspår ut från dessa. Spåren är ca 0,5 cm dj. Oklart vad stenen använts till, avviker i form från vanliga tjärhällar men kan ha haft en likartad funktion. Stenen påträffades under golvet i köket då torpet renoverades. Enligt ägaren byggdes torpet omkring 1750.	Möjlig fornlämning	Berörs ej
Id 11 Karta 2	Lägenhetsbebyggelse	Plats för torpet Järpåsa under säteriet Klemmestorp. Järpåsa finns medtagen i karta över Klämmestorp från 1716. Inom den större polygonen redovisas Järpåsas inägor.	Ingen antikvarisk bedömning / Ej fastställd	Utredning, steg 2
Id 12 Karta 2	Boplatsläge	Överlappar delvis Id 11. Inom ett 470 x 380 meter stort område finns boplatsläge. Området är i dag åker.	Ej fastställd	Utredning, steg 2
L1973:3089 Karta 2	Boplatsområde	Boplatsområde, undersökt och borttagen, ovisst utsträckning. Vid utredning påträffades stolphål, härदार och nedgravningar. Datering: förromersk järnålder.	Undersökt och borttaget	Ingen ågärd JLM rapport: 2002:26
Id 13 Karta 2	Boplatsläge	Inom ett 150 x 50 meter stort område finns boplatsläge	Ej fastställd	Utredning, steg 2
Id 14 Karta 2	Röjningsröse	Röjningsröse, 1 meter i diameter och 0,2 meter högt Bestående av 0,2-0,3 meter stora stenar. Röjningsröset är beläget intill ett sentida dike och kan utgöras av sten från dikesröjning.	Övrig kulturhistorisk lämning	
Id 15 Karta 2	Röjningsröse	Röjningsröse, 1 meter i diameter och 0,2 meter högt	Övrig kulturhistorisk lämning	Berörs ej
Id 16 Karta 2	Boplatsläge	Inom ett 260 x 140 meter stort område (NNV-SSO) finns boplatsläge	Ej fastställd	Utredning, steg 2
Id 17 Karta 2	Femstenarör, alternativt grav	Stenkrets, med mittsten, 5 meter i diameter, bestående av 5 block, 0,6-0,7 meter stora, varav fyra i lämningens fyra hörn och ett i mitten. Mindre stenar, 0,15-0,2 synliga som kant, ev fyllning. Ligger inte i någon känd historiskt gräns. Alternativ till femstenarör är grav.	Möjlig fornlämning	Utredning, steg 2
Id 18 Karta 2	Röjningsröse	Röjningsrösen 6 meter i diameter och 1,2 meter högt. Sentida	Övrig kulturhistorisk lämning	
Id 19 Karta 2	Hägnad	Stensträng som övergår i stenmur. Stensträngen är ca 80 meter lång, 1,3 meter bred och 0,3 meter hög av 0,2-0,4 meter stora stenar. I söder övergår den i en 30 meter lång oregelbunden stenmur, 1,5 meter hög och 0,5-0,7 meter bred. Hägnaderna är belägna i äldre fastighetsräns mellan Järstorp och Klockarp.	Övrig kulturhistorisk lämning	
Id 20 Karta 2	Färdväg	Hälväg, 115 meter lång, 4-10 meter bred och 0,4-5 meter djup.	Fornlämning	Förundersökning
Id 21 Karta 2	Färdväg	Hälväg, upp till 4 meter bred och 2 meter djup.	Fornlämning	Förundersökning
Id 22 Karta 2 och 3	Hägnad	Stenmur/Stentipp, 1,5-2,5 meter bred och 0,5-1,2 meter hög. Bestående av större stenar och block. Sladdrig och oregelbunden	Övrig kulturhistorisk lämning	
Id 23 Karta 3	Färdväg?	Hälväg, ca 50 meter lång (Ö-V och SSO-NNV), 2,5 meter bred och 0,4 meter djup. Vägen sammanfaller med fastighetsgräns och åkerkant på 1950-talets ekonomiska karta. Det kan således röra sig om ett dike som förstärkts genom att det använts som väg	Övrig kulturhistorisk lämning	

Objekt nr /Karta	Lämningstyp	Beskrivning	Antikvarisk bedömning	Kommentar
Id 24 Karta 3	Husgrund, historisk tid, Dammvall?	Husgrund. Inom ett 6 meter stort och ca 0,6 meter högt område innehållande tegel- och byggnadsmaterialspill. Åt söder går en stenrad, ca 4 meter lång av block. Åt öster finns ett sankt område, ca 40 meter stort som åt norr avgränsas av stigande terräng och åt söder och väster av förstärkta ger intryck av att utgöra resterna av en fördämning, och där den nämnda stenraden kan utgöra en del av en fördämning. Inga spår finns i äldre kartor om någon kvarn i området.	Övrig kulturhistorisk lämning	
Id 25 Karta 3	Färdväg?	Hålväg?, 41 meter lång, 3 meter bred och 0,5-2,6 meter djup. Hålvägen är identisk med en rännil på kartan över Järstorp från 1793 och sammanfaller även med fastighetsgräns på den äldre ekonomiska kartan. Fördjupningen kan således ha tillkommit genom rinnande vatten.	Övrig kulturhistorisk lämning	
Id 26 karta 3	Färdväg	Hålväg, 18 meter lång (Ö-V), 3,5 meter bred och 0,3-0,5 meter djup.	Fornlämning	Förundersökning
Id 27 Karta 3 och 4	Boplatsläge	Inom ett 1350 x 100-380 meter stort område (SSO-NNV) är boplatsläge.	Ej fastställd	Utredning, steg 2
Id 28 Karta 3	Grav	Grav. Röse, 8 meter i diameter och 1,2 meter högt. Fyllning av 0,15-0,3 meter stora stenar. Påförd röjningssten i senare tid. Läge på kant av östsluttande platå.	Fornlämning	Berörs troligen ej
Id 29 Karta 4	Fyndplats	Fyndplats för kvartsavslag, 2,3 cm långt, 1,5 cm brett och 0,4 cm tjockt i ena änden. I motsatt ände var en vass egg. Mitt på avslaget går en ås i avslagets längdriktning.	Övrig kulturhistorisk lämning	Boplats-indikerande, se Id 27
Id 30 Karta 4	Röjningsröse	Röjningsröse, oregelbundet, ca 2 meter i diameter och 0,3 meter högt. Måttligt övermossad fyllning av 0,3-0,5 meter stora stenar. Ålderdomligt.	Övrig kulturhistorisk lämning	
Id 31 Karta 4	Röjningsröse/ ev grav	Röjningsröse, oregelbundet, ca 5 meter i diameter och 0,4 meter högt, bestående av större stenar och block. Bör ev. tittas närmare på med hänsyn till närheten till graven Id 32.	Möjlig fornlämning	Utredning, steg 2
Id 32 Karta 4	Grav	Stensättning, rund, 7 meter i diameter och 0,4 meter hög. Måttligt övermossad fyllning av 0,5-0,8 meter stora stenar. Även stenpackning av mindre stenar vid stick i anläggningen.	Fornlämning	Förundersökning
Id 33 Karta 4	Boplatsläge	Inom ett 370 x 30-100 meter stort område finns boplatsläge	Ej fastställd	Utredning, steg 2
Id 34 Karta 4	Röjningsröse	Röjningsröse, 2,5 meter i diameter och 0,2 meter högt. Ålderdomligt.	Övrig kulturhistorisk lämning	
Id 35 Karta 4	Röjningsröse	Röjningsröse, sentida, 6 meter i diameter och 0,7 meter högt av 0,3-0,9 meter stora stenar.	Övrig kulturhistorisk lämning	
Id 36 Karta 4	Boplatsläge	Inom ett 280 x 100 meter stort område (N-S) är boplatsläge	Ej fastställd	Utredning, steg 2
Id 37 Karta 4	Dammanläggning	Inom ett 100 x 50 meter stort område är rest efter kvarndamm i form av en naturligs sank svacka som avgränsas topografiskt åt norr och med en ca 25 meter lång stensatt terrass i söder.	Övrig kulturhistorisk lämning	

Tabell 1. Tabell över tidigare kända samt nypåträffade forn- och kulturlämningar. Förklaring till tabellen återfinns på nästa sida.

ANTIKVARISK BEDÖMNING

Antikvarisk bedömning görs utifrån Riksantikvarieämbetets praxis för tillämpning av kulturmiljölagen (KML). Lämningsstyperna och deras bedömning redovisas i den så kallade *Lämningsstyplistan* som är upprättad och ajourhållen av Riksantikvarieämbetet. Länsstyrelsen gör den slutliga bedömningen inom ett uppdrag.

Fornlämning

Fornlämning är en lämning som är skyddad enligt kulturmiljölagen. För att kunna bedömas som fornlämning måste den vara äldre än 1850. Tre kriterier måste också vara uppfyllda; det ska vara en lämning efter människors verksamhet under forna tider, som har tillkommit genom äldre tiders bruk och som är varaktigt övergiven. Det är förbjudet att utan tillstånd från länsstyrelsen rubba, ta bort, gräva ut eller på annat sätt ändra eller skada en fornlämning.

Övrig kulturhistorisk lämning

Övrig kulturhistorisk lämning används för kulturhistoriska lämningar som har tillkommit efter 1850, men som ändå anses ha ett antikvariskt värde. Bedömningen används även för vissa lämningar som inte uppvisar fysiska spår, till exempel fyndplats eller plats med tradition.

Möjlig fornlämning

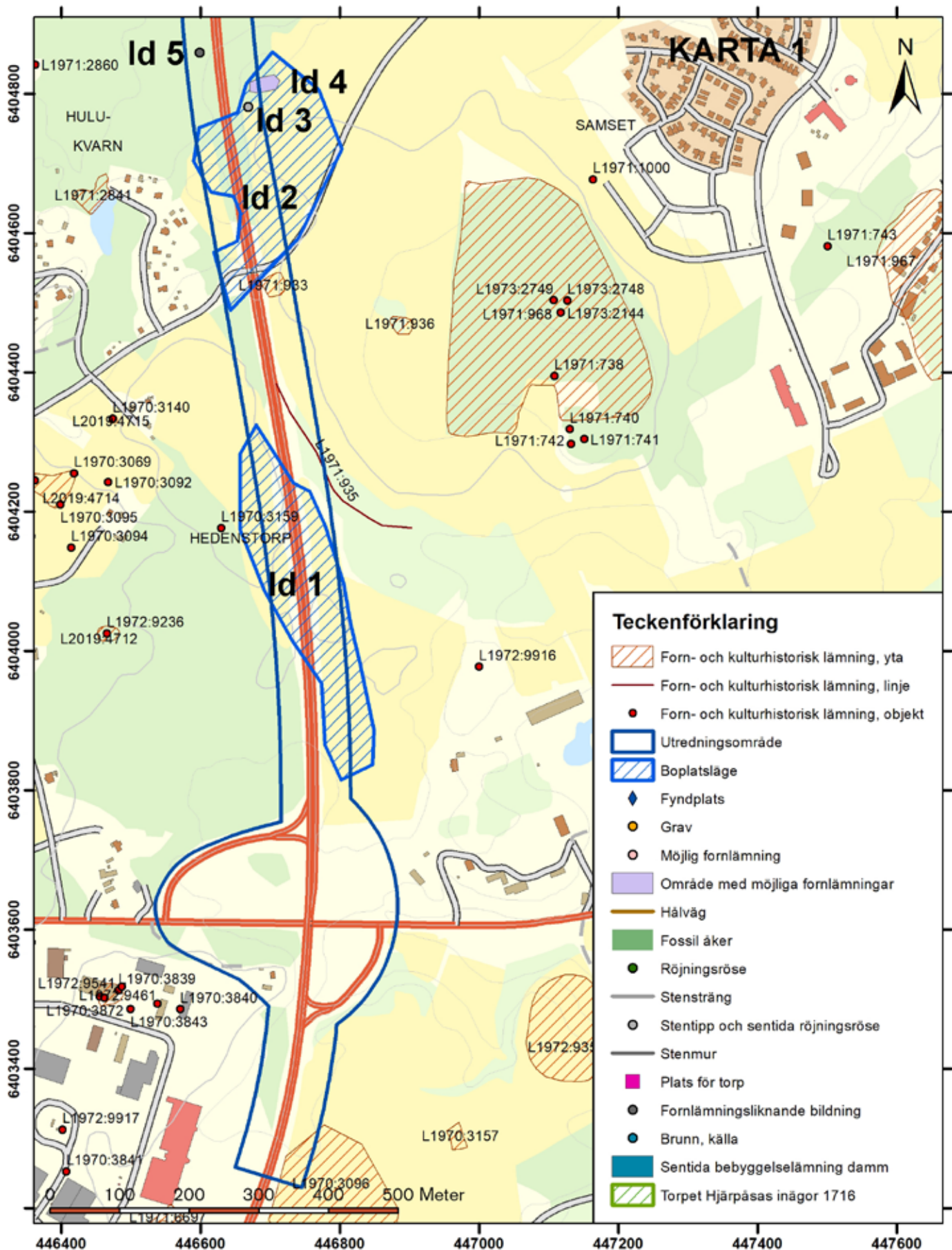
Möjlig fornlämning anges för lämningar som kräver vidare utredning för att den antikvariska bedömningen ska kunna fastställas. Lämningsen måste vara bekräftad i fält. Möjlig fornlämning kan även anges för en lämning som har undersökts i samband med en arkeologisk undersökning, men där man inte kunnat fastställa lämningens utbredning.

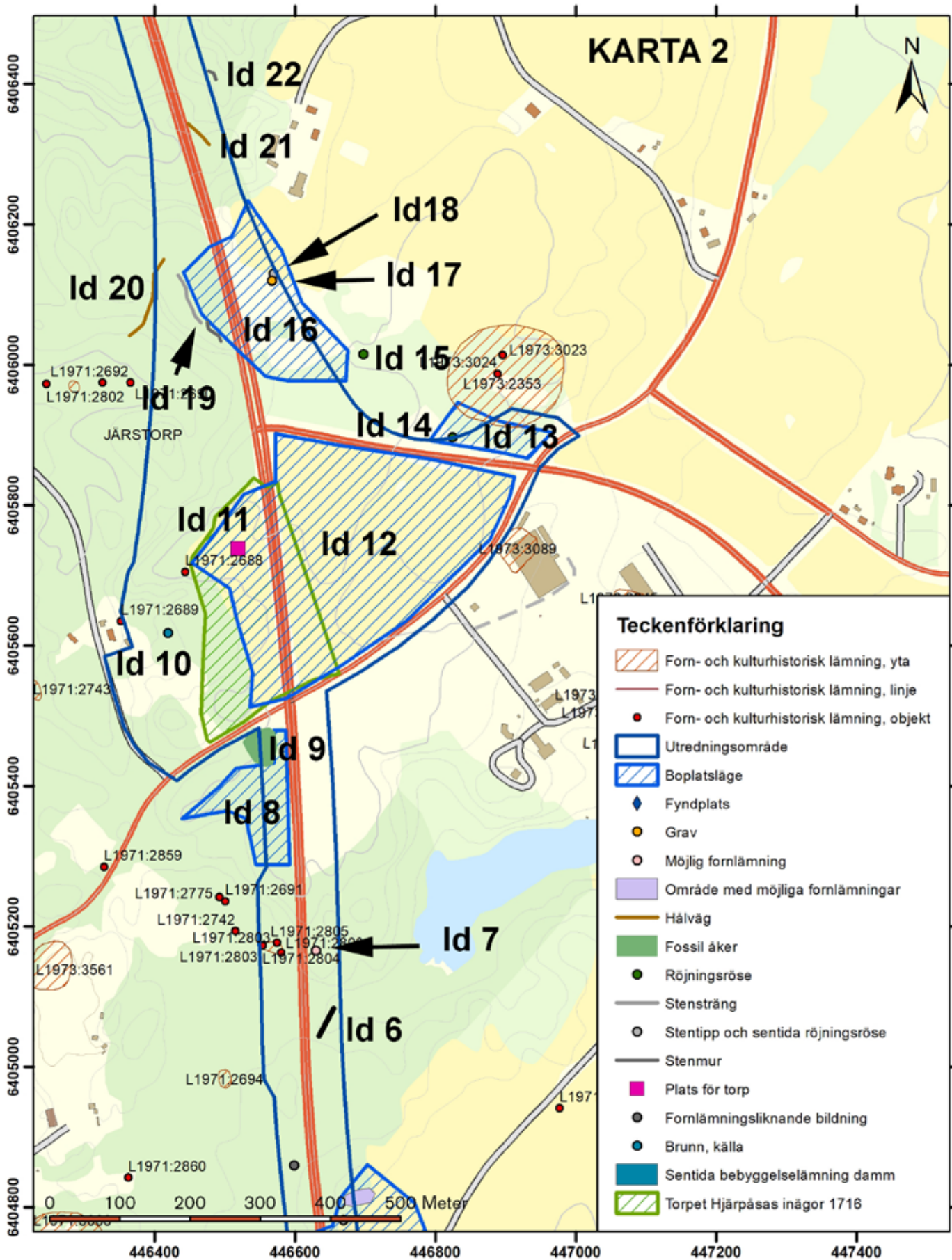
Ingen antikvarisk bedömning

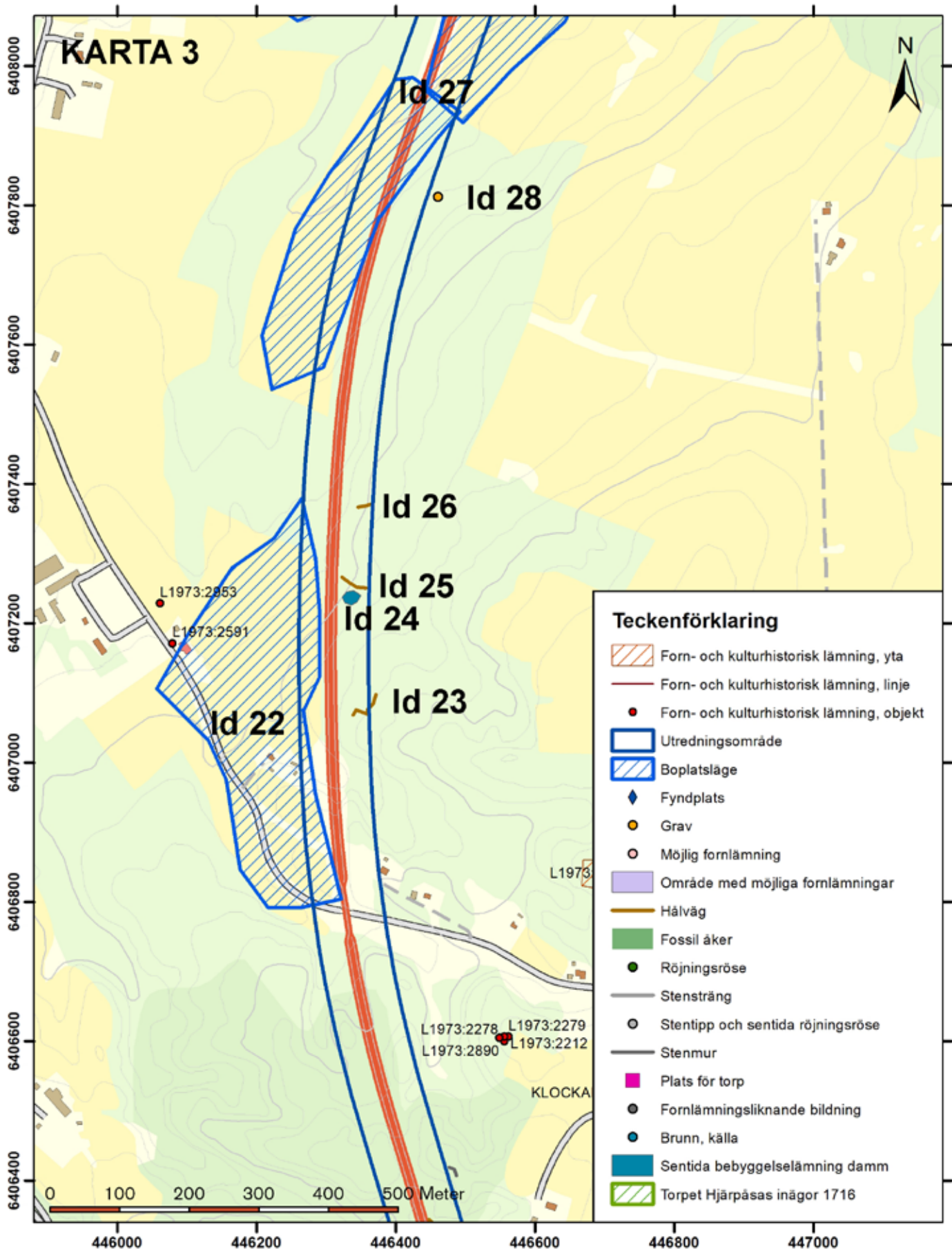
Ingen antikvarisk bedömning används för lämningar som blivit helt borttagna genom en arkeologisk undersökning eller helt förstörda. Lämningar som endast är kända via kartmaterial, skriftlig eller muntlig källa och inte har kunnat återfinnas i fält, kan inte heller ha en antikvarisk bedömning.

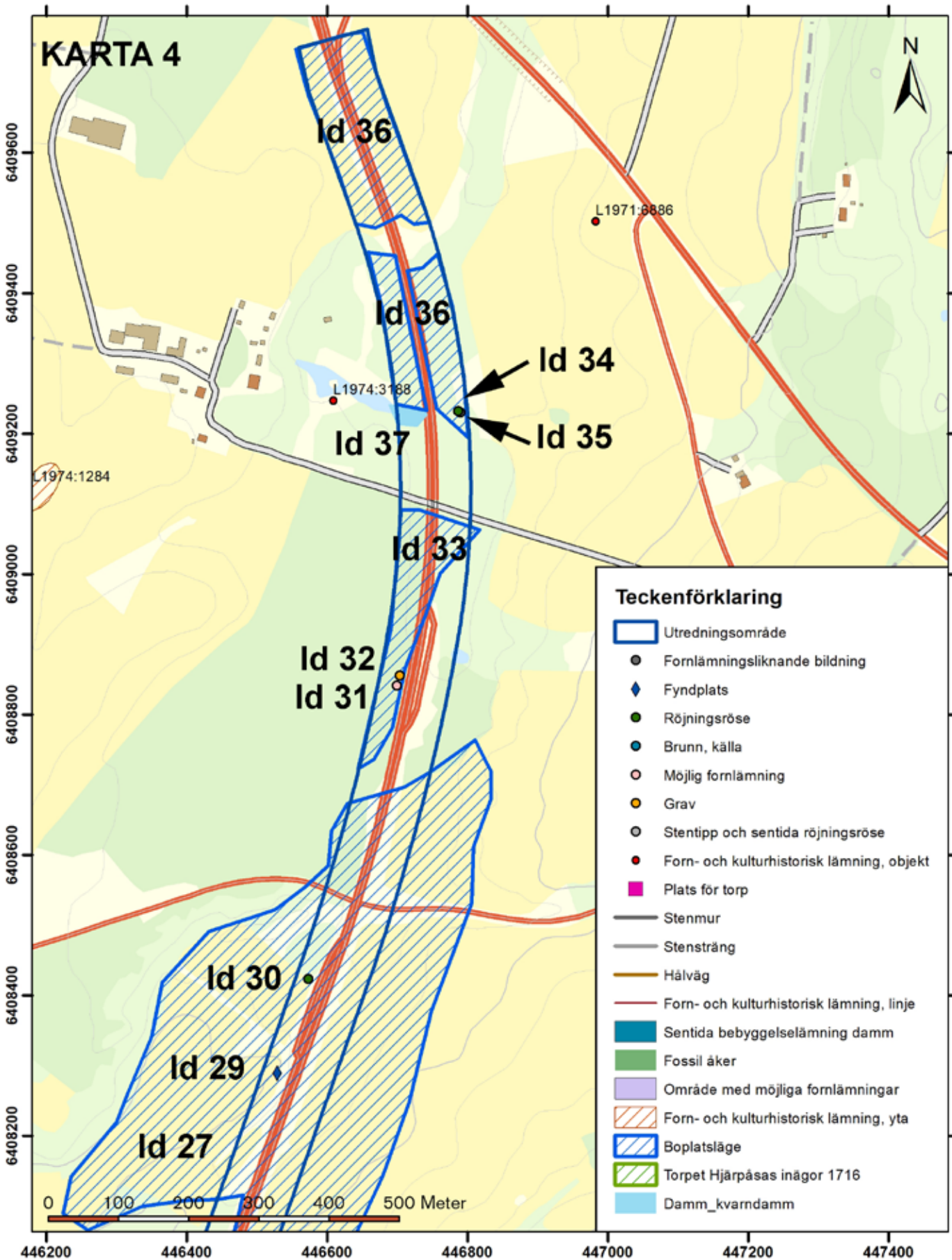
Ej fastställd

Den antikvariska bedömningen har inte fastställts. Avser till exempel boplatsslägen där en arkeologisk utredning steg 2 krävs för att eventuellt kunna finna spår som inte är synliga ovan mark.









Utmed väg 26/47 där om- och nybyggnation planeras dominerar isälvsavlagringar där hålvägar har skurit sig djupt ner och i de stenfattiga sanddominerade markerna representeras fossil åkermark av terrasseringar snarare än av röjningsrösen. Men framför allt hittar man lägen i landskapet där människor kan ha bott under förhistoriskt tid. Avslag av kvarts visar var man bör leta vidare efter stenåldersboplatser, medan närheten till järnålderns gravar kan ge en fingervisning om var järnålderns människor valde att bosätta sig.

