

## Vid Isabergstoppens fot

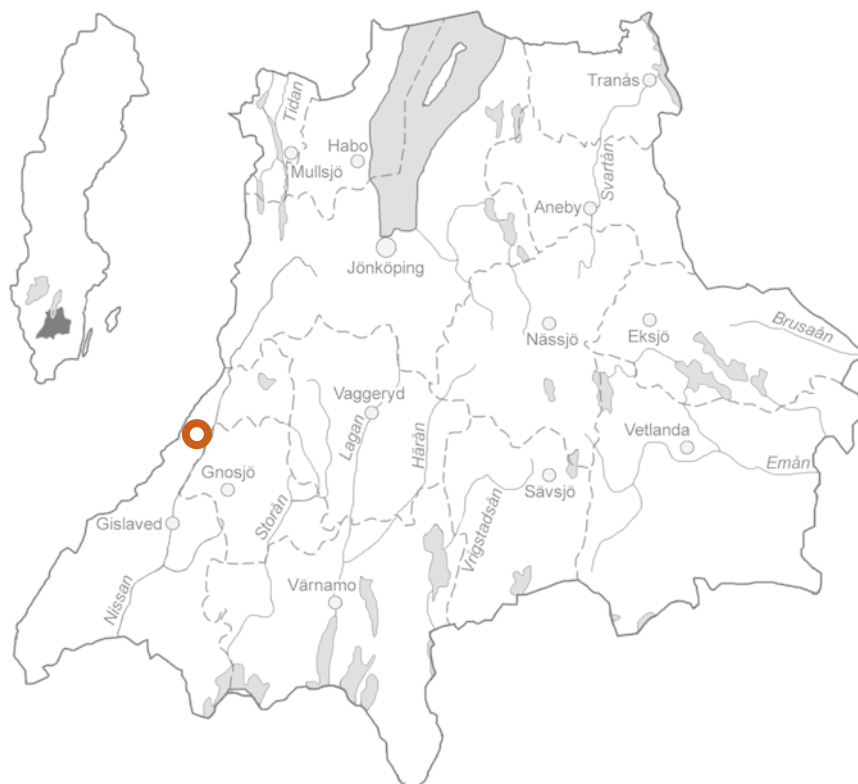
Arkeologisk utredning, steg 1, i samband med detaljplanarbete av Isabergstoppen, fastigheterna Vik 1:97, Bjärsved 5:40 och Alabo 3:1, Norra Hestra och Öreryds socknar, Gislaveds kommun, Jönköpings län.





## Vid Isabergstoppens fot

Arkeologisk utredning, steg 1, i samband med detaljplanarbete av Isabergstoppen, fastigheterna Vik 1:97, Bjärsved 5:40 och Alabo 3:1 i Norra Hestra och Öreryds socknar, Gislaveds kommun, Jönköpings län.



Jönköpings läns museums dnr: 2021-003  
Länsstyrelsens dnr: 431-9779-2020

Rapport, foto och ritningar: Ådel Franzén och Jörgen Gustafsson  
Grafisk mall: Anna Stålhammar  
Distribution: Digital pdf

Jönköpings läns museum, Box 2133, 550 02 Jönköping  
Tel: 036-30 18 00  
E-post: [info@jkpglm.se](mailto:info@jkpglm.se)  
[www.jkpglm.se](http://www.jkpglm.se)

Utdrag ur tryckta och ajourhållna ekonomiska kartor, Geografiska Grunddata samt Geodata (FUK)  
är återgivna enligt tillstånd:

© Lantmäteriet. Ärende nr MS2007/04833, nr MS2012/03742 samt dnr i2012/1091.  
Spridningstillstånd för drönbilder med geografisk information: LM2021/011078.

ISSN: 1103-4076

© JÖNKÖPINGS LÄNS MUSEUM 2021

## Innehåll

Sammanfattning och åtgärdsförslag.....	5
Inledning.....	7
Målsättning och metod.....	7
Topografi.....	7
Fornlämnings- och kulturmiljö.....	7
Tidigare undersökningar.....	7
Resultat.....	8
Kartmaterial.....	8
Resultat av utredningen.....	8
Åtgärdsförslag.....	8
Administrativa uppgifter.....	10
Referenser.....	11
Arkiv.....	11
Kartunderlag.....	11
Tryckta källor och litteratur.....	11



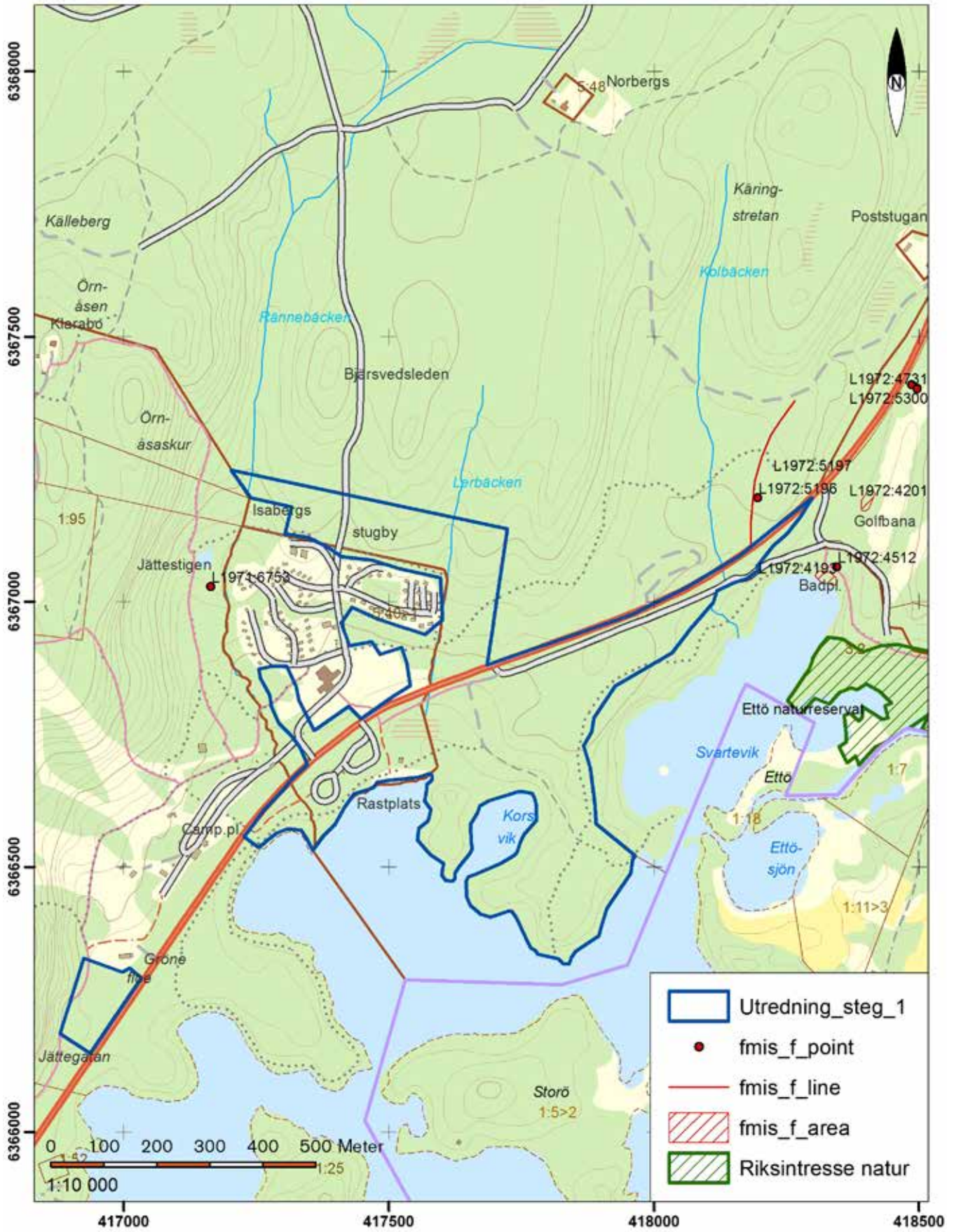
## Sammanfattning och åtgärdsförslag

Planområdet är beläget i en trakt som har varit utmark under historisk tid och där äldre tiders bebyggelse och inägor var belägna avlägset från det aktuella området. Istället kan de sandjordsdominerade områdena ha varit attraktiva inom en stenåldersekonomi. Längs med Nissans stränder finns flera avsnitt som kan ha utgjort boplatslägen eller aktivitetsytor under framför allt mesolitikum eller äldre järnålder.

I övrigt framkom en kolbotten och en osäker grav i form av tre stenar som möjligen rests av människohand. Den senare kan utgöra fornlämning.

Under utredningens andra steg bör sökschakt tas upp samt provrutor grävas inom identifierade möjliga boplatslägen för att utröna förekomst av aktivitetsytor av stenålders- eller järnåldersaktivitet. I övrigt bör det undersökas om de resta stenarna är gravar eller utgör naturformation.





Figur 1. Utdrag ur digitala fastighetskartan 63E 6. Skala 1:10 000.



## Inledning

Under april 2021 genomförde Jönköpings läns museum en arkeologisk utredning, steg 1, av ett 33 hektar stort område i samband med detaljplanarbete för stiftelsen Isabergstoppen som också är beställare. Utredningen genomfördes av Jörgen Gustavsson och Ådel V. Franzén, arkeolog, respektive kulturgeograf.

## Målsättning och metod

Den arkeologiska utredningen syftar till att fastställa förekomst av fornlämningar och kulturlämningar inom utredningsområdet. Om det befaras att fornlämning kan vara belägen under mark, t. ex. i form av härदार eller huslämningar, utförs en steg 2-utredning där matjorden avlägsnas maskinellt eller genom att provrutor grävs.

## Topografi

Utredningsområdet är beläget på mellan 155 och ca 225 meter höjd över havet och gränsar i öster intill Algutstorpasjöns strand. Sjön utgör en utvidgning i Nissans vattensystem och inom det aktuella avsnittet bildar sjön vikar och näs. Jordartsmässigt dominerar området nära Nissan av isälvsediment som övergår i sandig morän åt väster och norr.

Utredningsområdet är skogsbeklätt med framför allt tall. Inom utredningsområdets norra del fanns en relativt ung granplantering. Inom detta område blev inventeringen tämligen översiktlig.

## Fornlämnings- och kulturmiljö

År 2011 påträffades en tjärgrop strax väster om utredningsområdet (L1971:6753), och längst åt öster finns en väghållningssten, (L1972:5196). I bukten vid Svartevik i Algutstorpasjön, strax utanför planområdet finns en stensättning (L1972:4512) och strax söder om stensättningen finns en förhistorisk boplats (L1972:4193) där avslag och en retuscherad skrapa tidigare hittats.

Ca 300-400 meter nordost om utredningsområdet finns en samling stensättningar (L1972:5298, L1972:5299, L 1972:4730 samt L1972:4731). Överhuvudtaget finns ett kluster av förhistoriska lämningar på udden mellan Hammarsjön och Algutstorpasjön i anslutning till Nissafors, ca 500 meter till 1 kilometer norr om utredningsområdet.

## Tidigare undersökningar

2011 genomförde Jönköpings läns museum en arkeologisk utredning, etapp 1 (Jlm dnr 221/2011) strax väster om det nu aktuella området i samband med planerandet för en ski-dome och en skidtunnel i anslutning till skidcentret.

Utredningen resulterade i upptäckt av en eventuell tjärgrop (L1971:6753) samt möjliga boplatslägen vid Algutstorpasjöns strand (Nordman 2011).

## Resultat

### Kartmaterial

Det äldre kartmaterialet som berör utredningsområdet består av storskifteskartor från tidigt 1800-tal. Aktuellt område beskrivs som skogsmark och skogsbete på byarna Viks och Bjärsveds utmarker. På 1850-talet anger Allvin att "berget" användes till svedjebbruk (Allvin 1857) och på generalstabskartan från 1870-talet är bergstopparna i området beväxta med lövskog medan omgivande marker i första hand består av barrskog.

### Resultat av utredningen

Utredningen resulterade inte i några säkra fornlämningar, däremot kan tre stenar, ca 0,6 meter höga och 0,5 meter breda vara resta av människohand (Id 2). De kan då utgöra en eller flera gravar. Om så är fallet, bör utredas vidare i en steg 2-utredning. En kolbotten, ca 7 meter i diameter och 0,4 meter hög, utan stybbrännor, påträffades inom utredningens norra del. Den bedöms som en övrig kulturhistorisk lämning (Id 1).

Det är framför allt där utredningsområdet går ända ned till Algutstorpasjön som möjliga boplatslägen kan identifieras. Inom hela strandremsan, samt platåerna därovan kan spår efter aktivitetssytor eller boplatser från framför allt jägarstenålder eller äldre järnålder finnas. Eftersom dessa lämningar inte avsätter fysiska spår ovan mark, måste detta fastställas genom att provgropar grävs under en steg 2-utredning.

### Åtgärdsförslag

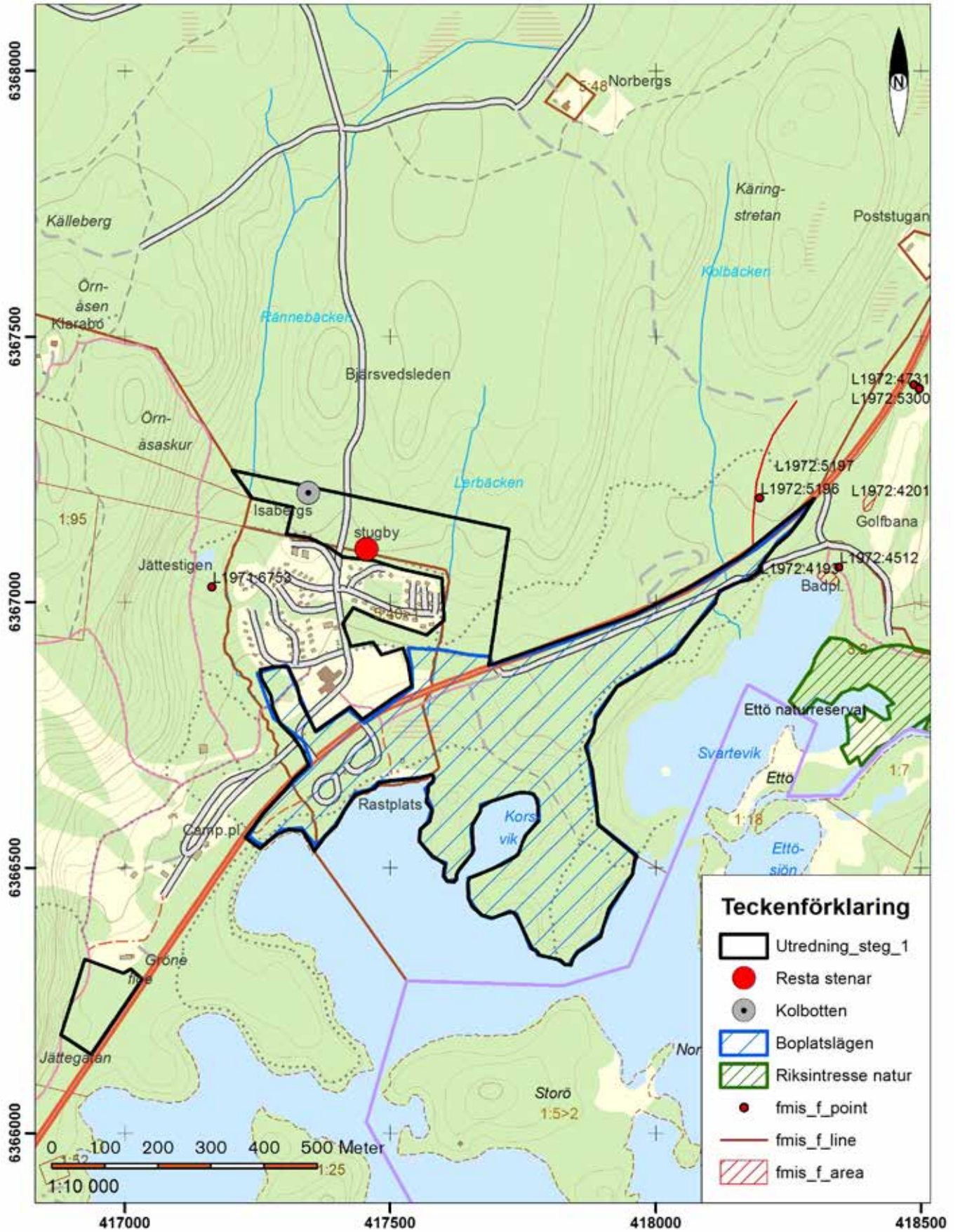
Vid utredningen påträffades flera lägen som tolkades som möjliga boplatslägen inom, dels stenålder, dels järnålder. Registrerade boplatslägen finns i närområdet. En steg 2-utredning bör genomföras där ett antal sökschakt och provgropar tas upp för att eventuellt belägga områden för förhistoriska aktiviteter.

Tre resta stenar påträffades inom utredningsområdets nordvästra del. Dessa kan vara naturliga, men inom en steg 2 bör det undersökas om det eventuellt kan röra sig om en eller flera gravar.

Länstyrelsen beslutar om ytterligare åtgärder.

Objekt nr /Karta	Lämningstyp	Beskrivning	Antikvarisk bedömning	Kommentar
Id 1	Kolbotten	Kolbotten, rund, 7 meter i diameter och 0,4 meter hög. Inga stybbrännor eller stybbrännor synliga	Övrig kulturhistorisk lämning	Ingen åtgärd
Id 2	Grav?	Inom en yta på 5 x 5 meter finns tre resta stenar. Stenarna är 0,6 meter höga och 0,5 meter breda. Två står intill varandra.,	Möjlig fornlämning	Utredning steg 2
Id 3	Boplatläge	Inom ett 1500 x 50-150 meter långt område längs med Algutstorpasjöns strandlinje finns boplatslägen där lämningar efter boplatssaktivitet kan framkomma..	Möjlig fornlämning	Utredning steg 2

TABELL 1. Tabell över tidigare kända samt nypåträffade forn- och kulturlämningar. Förklaring till tabellen återfinns i slutet.



Figur 2. Tidigare kända och nyupptäckta fornlämningar, kulturlämningar och boplatslägen.

## Administrativa uppgifter

Länsstyrelsens dnr: ..... 431-9779-2020  
 Länsstyrelsens beslutsdatum: ..... 2021-01-14  
 Jönköpings läns museums dnr: ..... 2021-003  
 Beställare: ..... Stiftelsen Isbergstoppen  
 Rapportansvarig: ..... Ådel V. Franzén  
 Rapportgranskning: ..... Mikael Nordström  
 Fältansvarig: ..... Ådel V. Franzén  
 Fältpersonal: ..... Ådel V. Franzén och Jörgen  
 Gustafsson  
 Fältarbetstid: ..... 2021-04-16  
 Län: ..... Jönköpings län  
 Kommun: ..... Gislaveds kommun  
 Socken: ..... Norra Hestra och Öreryds sock  
 Fastighetsbeteckning: ..... Vik 1:97, Bjärsved 5:40 och  
 Alabo 3:1  
 Belägenhet: ..... Digitala fastighetskartans blad:  
 63D 6b  
 Koordinater: ..... 6366821/417604 (ca mittpunkt)  
 Koordinatsystem: ..... Sweref 99 TM  
 Höjdsystem: ..... RH 2000  
 Undersökningsyta: ..... Ca 33 hektar  
 Tidigare undersökningar: ..... Jlm rapport 2011:65

Dokumentationsmaterialet förvaras i Jönköpings läns museums arkiv.

## Referenser

### Arkiv

Jönköpings läns museums antikvarisk-topografiska arkiv

*Riksantikvarieämbetet, Stockholm (RAÄ)*

Kulturmiljöregistret, FMIS, Forsök: <https://app.raa.se/open/forsok/>

### Kartunderlag

Storskifte Vik nr 1. Upprättad år 1816 av Jonas Allvin. E82-18:1.

Storskifte Vik nr 1. Upprättad år 1822 av Sven Magnus Bergström.  
E82-18:2.

Generalstabskartan J243-26-1 Gislaved. Upprättad år 1874.

Ekonomiska kartans blad: 6D 4e, 6D 4d, 6D 3e, 6D 3d.

### Tryckta källor och litteratur.

Allvin, Jonas. 1857. *Beskrifning öfwer Mo samt N:a och S:a Wedbo härader i Jönköpings län*. Jönköping.

Nordman, Ann-Marie. 2011. *Isaberg. Arkeologisk utredning etapp 1, inför exploatering inom Vik 1:97, Norra Hestra socken samt Bjärsved 5:40, Öreryds socknen, Gislæds kommun*. Jönköpings läns museum. Arkeologisk rapport 2011:65.







Planområde är beläget i en trakt som har varit utmark under historisk tid. De sandjordsdominerade områdena kan ha varit attraktiva inom en stenåldersekonomi. Längs med Nissans stränder finns flera avsnitt som kan ha utgjort boplatslägen eller aktivitetsytor under framför allt mesolitikum, men även under äldre järnålder.

Vid utredningen framkom i övrigt en kolbotten och ett par resta stenar. De senare kan utgöra fornlämning.

