

Öreryds kyrka

Antikvarisk medverkan i samband med invändiga förändringar,
Öreryds socken i Gislaveds kommun, Jönköpings län, Växjö stift



Öreryds kyrka

Antikvarisk medverkan i samband med invändiga förändringar,
Öreryds socken, Gislaveds kommun, Jönköpings län, Växjö
stift



Jönköpings läns museums dnr: 248/2014
Länsstyrelsens dnr: 433-393-2015, 433-5230-2017

Rapport och foto: Anders Franzén
Grafisk mall: Anna Stålhammar
Tryck: Arkitektkopia, Jönköping

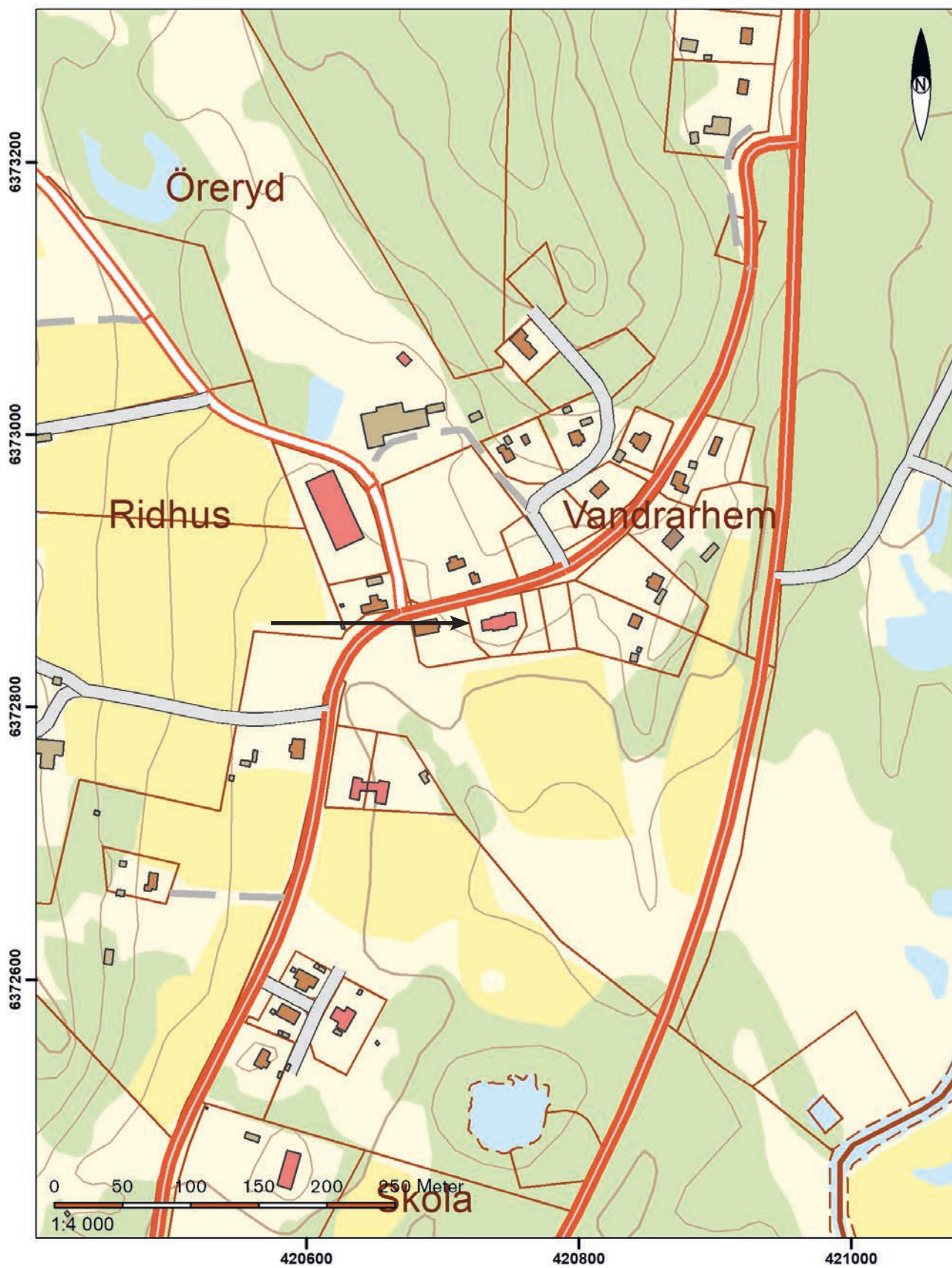
Jönköpings läns museum, Box 2133, 550 02 Jönköping
Tel: 036-30 18 00
E-post: info@jkpglm.se
www.jkpglm.se

Utdrag ur tryckta och ajourhållna ekonomiska kartor är återgivna enligt tillstånd:
© Lantmäteriet. Ärende nr MS2007/04833.

© JÖNKÖPINGS LÄNS MUSEUM 2019

Innehåll

Inledning.....	5
Syfte.....	5
Historik.....	6
Beskrivning inför åtgärder.....	8
Huvudentré.....	8
Toalett och pausrum.....	8
Kyrkorum.....	8
Vidtagna åtgärder.....	11
Huvudentré.....	11
Toalett och pausrum.....	12
Pentry.....	14
Kyrkorummets ommålning.....	15
Övrigt.....	17
Kulturhistoriska iakttagelser.....	18
Sammanfattning.....	19
Administrativa uppgifter.....	20
Arkiv.....	20



Utdrag ur digitala fastighetskartan.



Koret i Öreby kyrka inför restaureringen. Lägg märke till det vita taket, de vita fönstren och det ljusblå ramverket i altarringen.

Inledning

Länsstyrelsen lämnade tillstånd till invändiga förändringar i Öreby kyrka den 18 februari 2015. Förändringarna avsåg bland annat förbättrad tillgänglighet samt inrättande av ett pentry och en toalett. Förslaget hade ursprungligen upprättats av arkitekt Ingvar Selse, men utvecklats av Arkitekthuset Jönköping AB. Efter hand beslutade Gislaveds pastorat att utöka åtgärderna med en mer omfattande ommålning av kyrkorummet. Tillstånd till denna ommålning lämnades den 11 mars 2019. Besluten stadgar att arbetena skall följas av antikvarisk medverkan. Gislaveds pastorat har valt att anlita Jönköpings läns museum för antikvarisk medverkan. Handläggare har varit antikvarie Anders Franzén, som även sammanställt föreliggande rapport.

Omybyggnadsarbetena genomfördes under perioden augusti till december 2017. Ommålningen i kyrkorummet genomfördes från januari till maj 2019. Föreliggande rapport sammanfattar vad som framkom vid arbetena.

Syfte

Syftet med ombyggnadsarbetena var att förbättra tillgängligheten och att inrätta en toalett och ett pausrum i tornbyggnaden och ett pentry i kyrkorummet. Ommålningen av kyrkorummet syftade till att måla in det nya pentryt i kyrkorummets kulörer och samtidigt se över den invändiga färgsättningen i hela kyrkorummet.

Syftet med antikvarisk medverkan var att dokumentera de genomförda åtgärderna i allmänhet, men även att fånga upp eventuella kulturhistoriska iakttagelser. I samband med ommålningen undersöktes äldre färgsättning både i form av äldre arkivbilder och skrapning på plats.

FAKTA

Antikvarisk medverkan

Antikvarisk medverkan innebär att en antikvarie deltar i en byggprocess. Denna medverkan kan omfatta rådgivning, deltagande i byggmöten och besiktningar, lämnande av detaljanvisningar, dokumentation och rapportering av byggnadshistoriska iakttagelser. Det är vanligen myndigheter som i sin tillståndsgivning beslutar att byggnadsarbeten skall följas av antikvarisk medverkan.



Interiör från kyrkorummet med läktaren i fonden. Här syns de gamla bänkarna och man kan också ana den färgsättning som fanns före 1923 genom fältmarkeringarna. ATA.

Interiör från kyrkorummet mot koret. Här kan ana den färgsättning som fanns mellan 1893 och 1923 genom fältmarkeringarna som målades över 1923. ATA.

Historik

En äldre, möjligen medeltida träkyrka i Öreryd dömdes ut vid en syn 1738. Den nya kyrkan byggdes 1744–50 under ledning av byggmästaren Jon Andersson från Hammelsbo (Åsenhöga). Det är oklart om det rörde sig om en nybyggnad eller en förlängning av det befintliga långhuset. Ett lågt klocktorn tillfogades 1763 med ett äldre fristående klocktorn som stomme.

Kyrkobyggnaden hade ursprungligen spånklädda fasader vilka rödfärgades 1793–94. Tornets fasader rödfärgades åter 1832. Samma år ersattes takets spåntäckning med taktegel.

Omgestaltningen av kyrkans exteriör i nyklassicistisk stil har tidigare antagits skett någon gång omkring 1800 då denna stilinriktning var aktuell. Vid den genomgång av kyrkans räkenskaper som gjorts av Öreryds hembygdsförening i *En bok om Öreryd* framkom att kyrkans äldre blyfönster såldes på auktion 1806, vilket bör tolkas som att dagens rundbågiga träfönster tillkom då. Däremot finns inga belägg för att kyrkan brädfodrades förrän 1864, dvs samma år som sakristian utvidgades. I slutet av 1860-talet ska kyrkan ha målats och då den avbildades på en teckning 1887 hade fasaderna ljusa färgtoner medan fönstren hade en mörk kulör. Nästa utvändiga ommålning ska ha vidtagits år 1893. Vid en större renovering av kyrkorummet 1923 sattes nya korfönster in med tonat glas.



Vad gäller färgsättningen har arkivuppgifter, äldre fotografier och nu genomförda skrapprov visat följande utveckling. I början av 1800-talet försågs interiören med väggpilastrar, skurna av predikstolens skapare Sven Nilsson Morin, och spända väggar, antingen av väv eller papper. De tidigare allmogemässiga väggmålningarna doldes härmed. Nya bänkar utan dörrar tillkom omkring 1840. År 1893 målades interiören om så att listverk skapades på väggarna och i taket. Taket erhöll olika blåa nyanser, liksom delar av den övriga interiören. Vid denna tid hade takgesimsen dekormålningar, som eventuellt var en kvarleva från den tidigare färgsättningen.

År 1923 företogs en ny interiör ommålning under ledning av målarmästaren Carl Johan Rolander i Klevshult. Den förhärskande kulören blev då grön och många ytor försågs med ådringsmålning eller marmorering i grönt, exempelvis väggbröstning, väggpilastrar och takgesimsar. Denna finns bevarad på dopfunten av trä och på ett skåp. Vid dessa arbeten togs också ursprungsfärgerna fram på predikstolen.



Interiör från kyrkorummet med läktaren i fonden. Här syns de gamla bänkarna och genom kontrasterna kan man ana den färgsättning i gröna kulörer som tillkom 1923. ATA.

Interiör från kyrkorummet mot koret. Här kan man genom kontrasterna och marmoreringarna ana den färgsättning i gröna kulörer som tillkom 1923. ATA.

Åren 1960–61 genomgick kyrkan en omfattande reovering och ombyggnad under ledning av arkitekten Lars Stalin, Jönköping. Kyrkorummets öppna bänkinredning ersattes då av en helt ny där bänkarna gjordes lägre med en viss soff-karaktär. Äldre dekormålningar på takgesimsen skrapades fram, liksom apostelmålningarna på läktarbarriären. De lägre delarna av kyrkorummet – bänkar och väggbröstning – målades mörkbruna.

Interiör från kyrkorummet mot koret strax efter slutförandet av arkitekt Lars Stalins restaurering 1960–61. Här syns de låga bänkarna och en öppning i altarringen. ATA.





Kyrkans västentré med de nivåskillnader som fanns inför arbetena.

Beskrivning inför åtgärder

Huvudentré

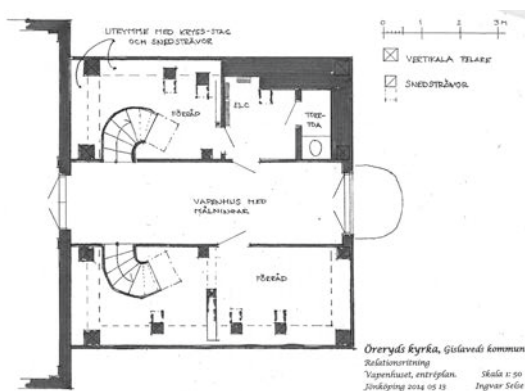
Kyrkans huvudentré är förlagd till tornets västra fasad. Där finns en pardörr bestående av två dörrblad med liggande, slät panel nerderst, däröver en horisontell list och där över en diagonal spontpanel. Dörrarna omges av släta foder och ett överljusfönster med spröjsar. Hela entrépartiet är målat i grått. Framför kyrkporten ligger en stor flat sten.

Toalett och pausrum

Tornets nedre delar består inför arbetena av en mittgång som fungerar som vapenhus. På sidorna av denna finns dels förrådsutrymmen, dels två svängda trappor upp till tornets övervåning.

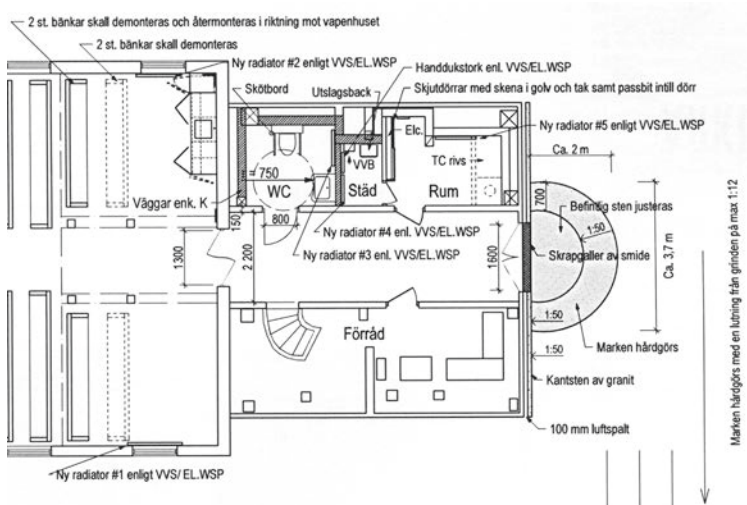
Vapenhusets väggar är försedda med brädor med figurmålningar. Dessa brädor är flyttade från annan plats i kyrkan. Förråden är försedda med bräddörrar, medan öppningarna till trapploppen saknar dörrar.

Utrymmet längst i sydväst är ett enkelt inrett pausrum med väggar av spontpanel. De två trapploppen består av trappor av trä och vägginklädnader av brädor.



Ovan: Skiss av arkitekt Ingvar Selse om hur tornets nedre del var disponerad med två trappor upp till övervåningen.

Ovan till höger: Ritning som visar ombyggnaden. Ritning av Arkitekthuset Jönköping AB, vilken är en utveckling av arkitekt Ingvar Selses ursprungliga förslag.



Kyrkorum

Kyrkorummet utgörs av ett långhus i väster och ett något mindre kor i öster. Korets väggar är dels klädda med väv som målats i vit kulör, dels försedda med pilastrar och en bröstning. Innertaket är välvt och klätt med breda brädor målade i vit kulör. Där finns också en dörr till sakristian. Dörren är klädd med profilerad spontpanel i fiskbensmönster samt brunmålade. Kring dörren finns en profilerad omfattning med texten "FVLBORDAD 1746".

Mot den östra väggen finns altarbordet och altarpopsatsen. Kring detta finns en altarring som består både av äldre material och sådant som tillkom vid dess nuvarande istandsättande omkring 1960.



Långhuset har en läktare i väster. Golvet är belagt med spontade brädor. Väggarna är dels klädda med väv som målats i vit kulör, dels försedda med pilastrar och en bröstning. Innertaket är välvt och klätt med breda brädor målade i vit kulör. Bänkinredningen är öppen och brunmålad.



Ovan: Altarbordet, altarupsatsen och de vita korfönstren.

Ovan till vänster: Bänkarna från tidigt 1960-tal med oförändrad färgsättning.



Ovan: Korets vita tak inför arbetena.

Till vänster: En av kyrkobyggnadens mest storslagna inventarier är predikstolen av Nils Nilsson Morin. Denna åtgärdades inte under restaureringen. De vita fönstren erhöll däremot en ny färgsättning.



Ovan: Dörren till sakristian hade en tjock bemålning med slätmålade partier. Bröstpanelen var brunmålad. Ovan till höger: Det södra utrymmet under läktaren användes som utställning av bland annat en runsten och en mässhake.



I långhusets sydvästra hörn där pentryt planeras står en inflyttad runsten och ett specialbyggt förvarings-skåp till en mässhake av svart sammet. På den motsatta sidan saknas också bänkar och där finns fristående rockhängare.



Den norra delen av utrymmet under läktaren användes som garderob mm inför arbetena.

Vidtagna åtgärder

Huvudentré

För att förbättra tillgängligheten ändrades marknivån strax utanför huvudentrén. Detta innebar att den tvådelade stenen framför entrén höjdes till samma nivå som tröskeln. Mellan tröskeln och stenen placerades ett smalt galler för dräneringens skull. Höjningen av marknivån framför ingången medförde att den omkringliggande grusgången släntades upp till stenens nivå. Nära stenen kom marknivån att nå över fasadens brädfasad och därför placerades platta, stående stenar mellan grusgången och fasaden.



Ovan: Tillgänglighetsarbetena medförde byte av delar av syllen och delar av fasadpanelen fick därför demonteras.

Till vänster: Den kraftigt rötskadade syllen.

Vid arbetena upptäcktes att tröskelsyllen vid entrén hade rötskador. Detta innebar att delar av denna syll måste bytas ut mot en ny av ek. Skarvningar gjordes halvt i halvt och inga synliga förändringar kunde iakttas efter avslutat arbete. Däremot kunde man konstatera att det ligger ett delvis bevarat äldre brädgolv under det befintliga.



Rester av golvbrädor under det befintliga vapenhusgolvet.



Ovan: Den slopade trappuppgången inför arbetena.
Nedan: Golvet en trappa upp efter ilagningen av den borttagna trappan.



Inför bygget av toaletten demonterades trappan och då blev konstruktionsvirket och långhusets gamla västvägg mer synliga. Vid bygget behölls konstruktionsvirket synligt inne i toaletten för att illustrera detta och för att erhålla en något större rumsvolym.

Toalett och pausrum

Det befintliga pausrummet längst i sydväst utvidgades något mot öster helt i samma stil som det befintliga. Väggar och tak målades. I den utvidgade delen placerades bland annat en utslagsvask.

Det södra trapploppet byggdes om till toalett. Dessa arbeten inleddes med att trappan demonterades och tillvaratogs för framtida förvaring. Golvet i det ovanföriggande rummet lagades i med breda brädor som infärgades i det omkringliggande golvet bruna kulör. Trappräcket demonterades också och togs till vara.

Från början var det tänkt att toalettens nya golv skulle gjutas i betong, men efter nya överväganden gjordes det i stället som en träkonstruktion. Golvet belades med en plastmatta. Väggarna kläddes med liggande spontpanel som målades vitaktig. För att ge toaletten en så stor volym som möjligt placerades inte väggarna



innanför tornstommens regler. I stället lät man dem framträda i rummet. Innertaket försågs med samma panel som väggarna och målades också i samma kulör. En ny dörr måste ordnas och en sådan sattes upp i den befintliga trappöppningen. Målet var att dörren skulle likna befintliga dörrar till förråden, dvs en dörr med stående panel och svag ådringsmålning i brunt. Detta lyckades väl. Vid arbetena upptäcktes att öppningen i väggen inte var helt rak och för att kunna passa in dörren i den något sneda öppningen var man tvungen att kapa någon centimeter av intilliggande väggbräddor upptill mot öster. Härigenom förlorades en liten, liten del av väggarnas figurmåleri.



Ovan: Dörröppningen med trappan inför arbetena. Till vänster: När fodren till dörröppningen tagits bort upptäcktes att den planerade dörren inte fick plats i dörrhålet, såvida inte någon centimeter av det övre vänstra hörnet togs bort. Bilden visar över till höger det parti som togs bort.

Nedan: Den nya dörren med samma ytbehandling som övriga bräddörrar i vindfånget/vapenhuset.

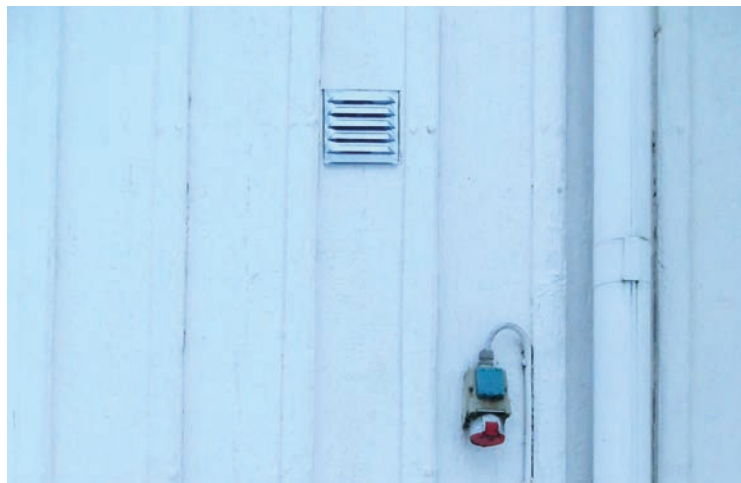




Ovan: Den färdiga toaletten med tornets konstruktion delvis synlig.
Till höger: Den nya ventilen till toaletten inför målning.

Toalettens ventilation ordnades genom en rund väggventil i den södra väggen. På fasaden användes en traditionell kvadratisk ventil av galvad plåt. Denna placerades mellan två locklister.

Toalettens och pausrummets invändiga målning skedde med linolfärg från Engwall & Claesson, NCS S 2005-G90Y.



Pentry

Under läktaren i kyrkorummets sydvästra hörn inrättades ett enkelt pentry. Detta lyckades med minimalt av ingrepp och håltagningar i bakomliggande timmerväggar. Den bakomvarande bröstpanelen bevarades på plats och byggdes in. Bänkarna som borttogs behövde inte sparas enligt länsstyrelsens besked.

Målet var att pentryt skulle synas så lite som möjligt från kyrkorummet. Därför placerades släta vickdörrar framför pentryts övre del. Denna konstruktion visade sig vara bristfällig eftersom dörrarna blev tunga. Därför ersattes dessa i projektets slutskede av en rullgardin. För att ytterligare göra pentryt så lite iögonfallande som möjligt skulle det målas in i bakomliggande kulörer, men eftersom det fanns planer på att se över kyrkorummets färgsättning genomfördes inte denna inmålning i detta skede. Det skedde i stället vid kyrkorummets ommålning ett år senare.



Ovan: Detalj av den panelförsedda väggen där pentryt senare byggdes. Panelen bakom de tillkommande köksskåpen behölls och skåpen anpassades efter panelen. Runstenen flyttades ut i vapenhuset.
Till höger: Arbetet med pentryt under läktaren har påbörjats.



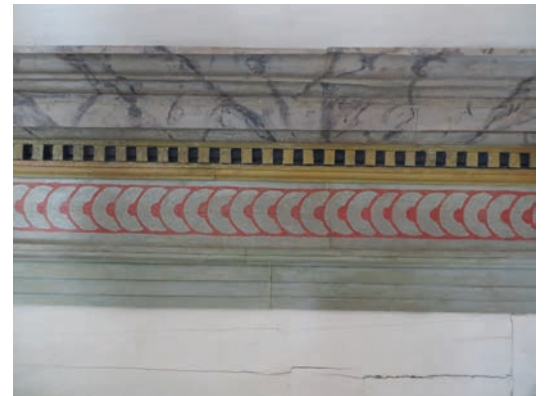


Det färdiga pentryt. Först täcktes köksdelen av vikluckor, men dessa blev för tunga i sin konstruktion. I stället sattes en rullgardin upp. En fördel är att dess tyg gör att skåpkonstruktionen upplevs mindre kompakt och massiv.

Kyrkorummets ommålning

De ovan beskrivna arbetena med pentryt förutsatte en del måleriarbeten och detta medförde att en mer omfattande ommålning av kyrkorummet aktualiserades. Denna ommålning motiverades både av allmänt slitage på bland annat bänkarna, flagning i taket och av ett önskemål om att ge kyrkorummet en mer sammanhållen färgsättning. Som den var inför arbetena hade väggfälten och innertaken en vit kulör som uppfattades vara lite skarp samtidigt som bänkarnas och väggbröstningens släta, bruna kulör inte anslöt till övriga kulörer i rummet.

Inledningsvis fördes en bred diskussion mellan representanter från församlingen och pastoratet, målarmästare Anne Håkansson och antikvarier där inspiration hämtades bland annat från tidigare färgsättningar, samtidigt som delar av den befintliga målningen inte planerades att målas om.



Taklistens befintliga målning bevarades och var en av utgångspunkterna vid diskussionerna kring den nya färgsättningen.



Ovanför ingången till sakristian lossades väggväven för att undersöka om det fanns spår efter målade väggdekorationer eller andra kulörer. Den svagt brutna vita kulören framkom och bidrog till den valda kulören på väggfälten.



Ovan: I långhusets tak påträffades spår av målningen i blåa kulörer från 1893 med fältindelning. Till höger: Bänkar efter ommålning.



Grön marmorering tillkom på många ytor vid 1923 års ommålning. Här syns framskrapad marmorering på en trappa till en psalmnummertavla samt den grönmarmorerade dopfunten.

Resultatet blev att bänkarna och väggarnas bröstpanel målades i gröna kulörer med inspiration från färgsättningen från 1923 samtidigt som det gröna passade väl till väggarnas ljusgröna pilastrar som inte skulle målas om. Bänkarna erhöll både ljusare och mörkare partier med dragningar och marmorering i grönt. Bröstpanelen marmoreredes i grönt med avslutning upptill i en mörkare nyans. Bänkarna demonterades och målades på verkstad. De var tidigare fästa med vinkelbeslag, men vid återmonteringen skruvades de fast i golvet. Skruvhålen fylldes och målades över.

De tidigare vita väggfälten målades i en beigevit kulör för att harmoniera bättre med övriga färger. Denna beigevita kulör hade påträffats i äldre färgskikt på väggfälten. Även fönstren med foder, karmar och bågar var vita inför ommålningen, vilket skapade alltför skarpa kontraster. Fönstren målades gröna, som de varit tidigare. Fodren målades i en neutral grå kulör för att fungera som en övergång mellan de gröna bågarna och pilastrarnas lite mintgröna kulör, som visade sig vara svårt att förhålla sig till.

Takgesimsen lämnades orörd eftersom den omfattade äldre, framskrapad dekormålning.

Innertaket målades i en beige kulör som både gav ett ljust intryck, men som inte uppfattades som en alltför skarp kontrast mot övriga kulörer. I koret fanns ett mittfält i taket inramat med en profilerad list. För att framhäva detta något målades mittfältet svagt blått – en kulör som funnits i 1893 års färgsättning. Inramningen försågs med en återhållen marmorering i grått. Vid ommålningen av takytorna var en förutsättning att taken tidigare spacklats i hög grad. Springorna mellan brädorna var ställvis breda och i vissa fall hade spacklingen lossnat. Det fanns inte förutsättningar att ta bort denna konsekvent. I stället togs löst spackel bort och vidare kompletterades den där det var tydligt att det var öppna sprickor med

en spackling där man lät fogen erhålla en urskålad kälning så att takbrädornas avgränsningar markerades.

Altarbordets blåa kulör justerades så att den bättre anslöt till altaruppsatsens och predikstolens blåa färg. Altarringens ramverk målades i en grå kulör och överliggaren framhävdes med en mörkgrå målning.



Altarringen efter partiell ommålning. De svarta spegelfälten är gamla.

Altarbordet efter ommålning.

Dörren till sakristian hade en slät brun kulör på dörren och omfattande spackling och färglager på fodren. Anne Håkansson gjorde en färgskiktsundersökning och hittade bland annat äldre brunaktiga lager på fodret, vilket tolkades som en marmorering. På dörrbladet påträffades en grön kulör. Med utgångspunkt från dessa rön erhöll dörrbladet en grön kulör och fodret en brunröd marmorering.

Pentryt, som ursprungligen varit incitament för ommålningsarbetens målades i en slät, grön kulör, väl anpassad till bröstpanelen.

Övrigt

Runstenen som tidigare stod i kyrkorummet flyttades till en ny plats i vapenhuset.

I ett tidigare skede hade västväggen i norr försetts med en stor målning av den norske konstnären René Bjerke från 1944. Bakgrunden var att den flyttats till sin nuvarande plats från en annan plats i Öreryd. Bjerke skapade målningen efter att han anlät från Tyskland till flyktinglägret i Öreryd med det vita bussarna.

Kyrkorummet försågs med nya, släta väggradiatorer under läkaren och vid dopplatsen. Dessa erhöll kulören RAL 7035 (grönt), men var inte monterade vid slutbesiktningen.

Församlingen hade önskemål om att få sätta upp en hjärtstartare lättillgängligt på kyrkans fasad. Efter diskussioner placerades en sådan i stället på en uthusbyggnad strax söder om tornet.



Detalj av den ommålade dörren till sakristian.



Konstnären Bjerkes målning på den nya platsen under läktaren.

De nya belysningsarmaturerna under läktaren hämtades från rummet över vapenhuset. I korets tak ersattes fyra äldre strålkastare med fyra nya, mindre.

Vid grävningar för vatten på kyrkogården genomfördes en schaktövervakning av arkeologer från Jönköpings läns museum, se arkeologisk rapport 2018:5.

Kulturhistoriska iakttagelser

Vid skrapningen av innertaket i koret konstaterades följande skikt:

- 1 träyta
- 2 gråblå
- 3 ljus, klarblå med fält, (1893)
- 4 grön oljefärg (1923)
- 5 rödaktigt vit, troligen grundfärg
- 6 vitt, troligen oljeförstärkt emulsionsfärg (1961)

Väggfältet över ingången till sakristian hade en del skador. Med syftet att undersöka vad som fanns bakom den befintliga väven skars denna ner här. Bakom väven fanns liggande timmer med vitaktig målning. Väven återmonterades och målades. Väven var försedd med papp och underst fanns en varmare vit kulör och ovanpå denna den befintliga, kalla vita färgen.



Skrapprov i korets tak som illustrerar den bedömda färgtrappan med kulörer i blått, grönt och vitt.

Sammanfattning

Öreryds kyrka har under åren 2017–19 erhållit förbättrad tillgänglighet, försetts med toalett och pentry samt genomgått en invändig ommålning i kyrkorummet. Genom arbetena har kyrkobyggnaden således både gjorts mer praktiskt fungerande samtidigt som kyrkorummets färgsättning förnyats, devis med återupptagande av äldre kulörer.



Ett äldre skåp återplacerades i kyrkorummet och dess äldre bemålning i grönt retuscherades.

Parti av koret med den nya färgsättningen, marmorering på bröstpanel, bruten vit däröver, gråa fönsterfoder och gröna fönster i öster.

Administrativa uppgifter

Länsstyrelsens dnr:	433-393-2015,433-5230-2017
Jönköpings läns museums dnr:.....	248/2014
Byggherre:	Gislaveds pastorat
Projektledare, etapp 1:	Maria Williamsson, Arkitekthuset Jönköping AB
Projektledare, etapp 1:	Karin Arvidsson, Gislaveds pas- torat
Totalentreprenör, etapp 1:	Erik Larssons Bygg AB, Lim- mared
Elentreprenör:	Elkompaniet AB, Gislaved
VVS-entreprenör:.....	Gislaveds VVS & Energiteknik AB
Markentreprenör:	Långhults Marktjänst AB
Målerientreprenör, etapp 1:	Håkan Svenssons måleriaffär AB, Huskvarna
Plåtentreprenör:	Svenljunga Plåtslageri AB
Målerientreprenör, etapp 2:	Anne Håkansson Måleri AB, Gränna
Antikvarisk medverkan:	Anders Franzén
Rapportansvarig:	Anders Franzén
Rapportgranskning:	Mikael Nordström
Län:	Jönköpings län
Kommun:	Gislaveds kommun
Socken:	Öreryds socken
Fastighetsbeteckning:	Öreryds kyrka

Dokumentationsmaterialet förvaras i Jönköpings läns museums arkiv.

Referenser

Arkiv

Jönköpings läns museum (JLM)

Handlingar rörande Öreryds kyrka

Riksantikvarieämbetet, Stockholm (RAÄ)

Bebyggelseregistret

Kulturmiljöbild

Öreryds kyrka har under åren 2017–19 erhållit förbättrad tillgänglighet, försetts med toalett och pentry samt genomgått en invändig ommålning i kyrkorummet. Genom arbetena har kyrkobyggnaden således både gjorts mer praktiskt fungerande samtidigt som kyrkorummets färgsättning förnyats, devis med återupptagande av äldre kulörer.

