

Antikvarisk kontroll

Sionskapellet i Sommen

Utvändig och invändig restaurering



*Säby socken i Tranås kommun
Jönköpings län*

Antikvarisk kontroll

Sionskapellet i Sommen

Utvändig och invändig restaurering

Säby socken i Tranås kommun

Jönköpings län

Rapport och foto: Britt-Marie Börjesgård
Grafisk design: Anna Stålhammar
Tryckning och distribution: Marita Tidblom

Jönköpings läns museum, Box 2133, 550 02 Jönköping
Tel: 036-30 18 00
E-post: info@jkpglm.se
www.jkpglm.se

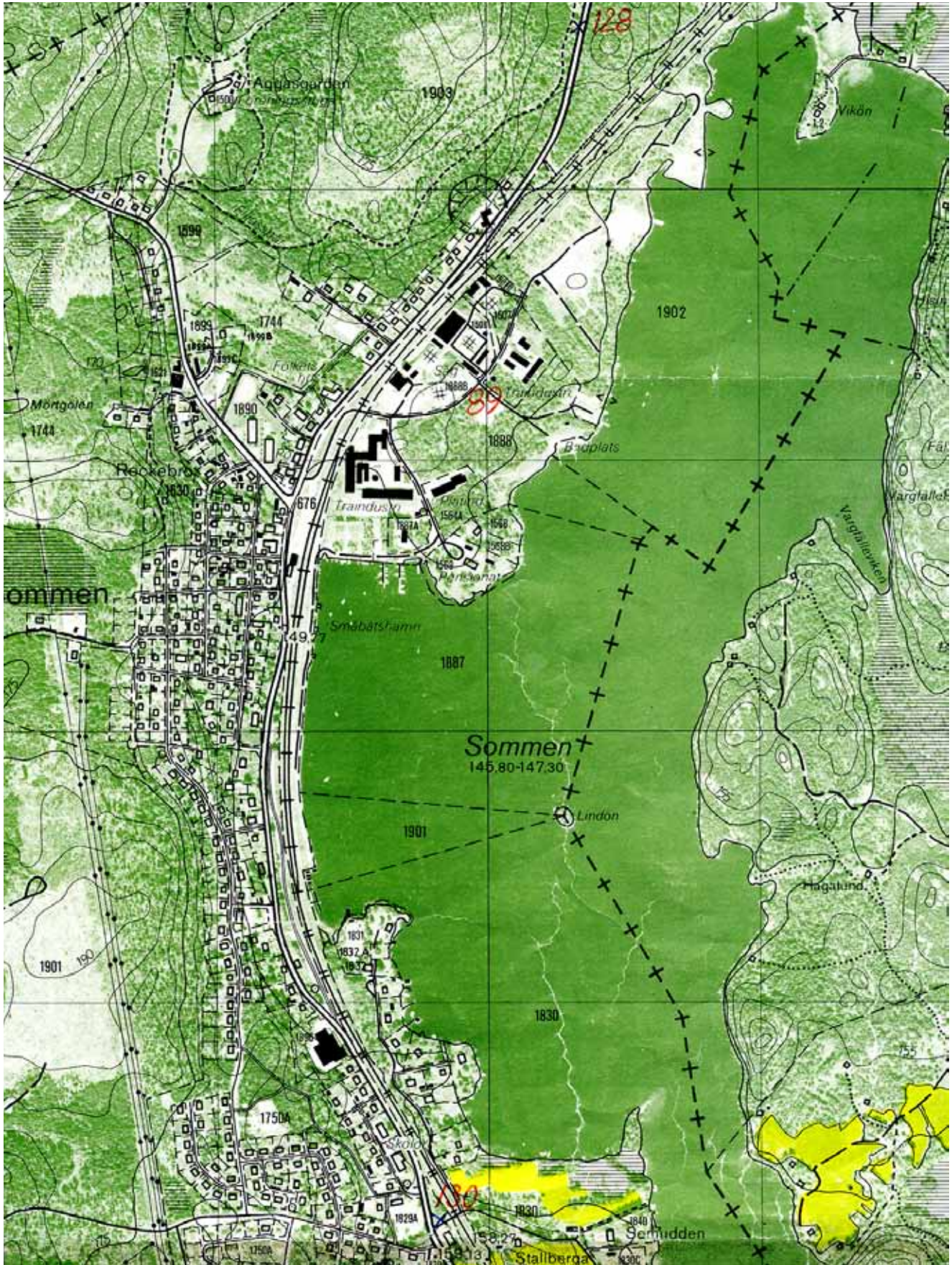
Utdrag ur tryckta och ajourhållna ekonomiska kartor är återgivna enligt tillstånd:
Ur karta © Lantmäteriet. Medgivande MS20067/02097.

© JÖNKÖPINGS LÄNS MUSEUM 2012

Innehåll

| | |
|---|----|
| Inledning | 5 |
| Syfte | 5 |
| Historik | 5 |
| Beskrivning | 6 |
| Före restaurering. | 7 |
| Omfattning och vidtagna åtgärder | 7 |
| Ettapp 1 | 8 |
| Ettapp 2 | 10 |
| Ettapp 3 | 11 |
| Ettapp 4 | 12 |
| Sammanfattning. | 14 |
| Utvärdering | 14 |
| Referenser. | 15 |
| Tekniska och administrativa uppgifter | 15 |
| Bilaga | 16 |





Utdrag ur ekonomiska kartans blad Sommen 7F 9a.

Inledning

Åren 1999–2002 genomgick Sionskapellet i Sommen en ut- och invändig restaurering med byggnadsvårdsmedel från länsstyrelsen i Jönköpings län. Arbetena pågick i fyra etapper de aktuella åren. Jönköpings läns museum var utsett att svara för den antikvariska kontrollen av arbetena. Från museet medverkade antikvarie Britt-Marie Börjesgård, som även har sammanställt föreliggande rapport, som redogör för företagna arbeten samt använda material och metoder.

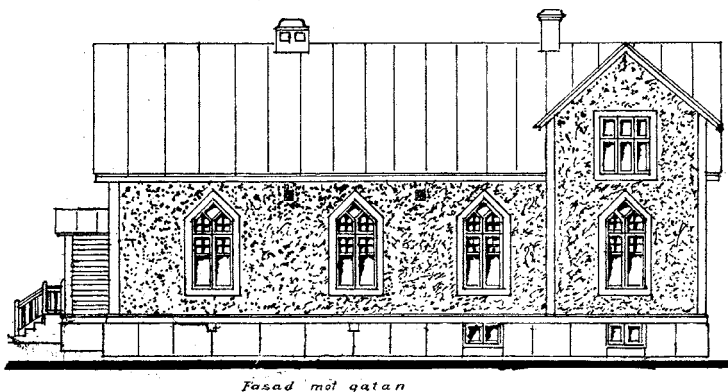
Syfte

Syftet med arbetena har varit att underhålla byggnaden. I etapp ett, sommaren 1999 lagades taken på kapellet och uthuset. Etapp två, som genomfördes sommaren 2000, innebar en utvändig om målning av fasaden samt renovering av fönstren.

Hösten 2001, genomfördes den tredje etappen som avsåg invändigt måleriarbete i samlingsalen och köket samt renovering av en murstock och omsättning av kakelugnen i vaktmästarbostaden. Hösten 2002 genomfördes sedan den sista och avslutande etappen och innefattade målningsarbeten på övervåningen.

Historik

Sionskapellet i Sommen är uppfört år 1918 som ett kapell för den læstadianska församlingen, med namnet föreningen Fridsförbundet. Læstadianismen som har fått sitt namn efter prästen Lars Levi Læstadius (1800–1861), är en inomkyrklig väckelserörelse. Den læstadianska väckelsen, som annars mest förknippas med Nordkalotten, nådde Sommen under slutet av 1890-talet genom Otto Karlsson som hade mött rörelsen under sin tid som immigrant i USA. Församlingen i Sommen växte och år 1916 aktualiserades frågan om att uppföra ett kapell. Av protokollen framgår att kapellet skulle få måtten 17 x 8½ meter. Av de lagda anbuden gick uppdraget till byggmästare P. Linnkvist från Sommen. Målningsarbetena utfördes av en målaremästare Hörberg, också från Sommen.



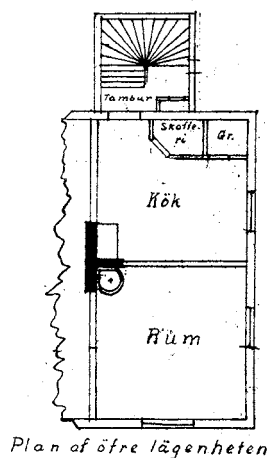
Del av nybyggnadsritningen signerad Linnkvist, Sommen 1918. Finns dock skillnader i utförande i förhållande till ritning vad gäller fasadmaterial, vestibul och källare.



Byggnaden före åtgärderna.

Till höger: Karl-Erik Karlstedt var en av de kvarvarande församlingsmedlemmarna som ordnade överlåtelsen till hembygdsföreningen.

Utsnitt ur nybyggnadsritningen. Finns dock avvikelser i utförandet, vestibulen och trappan till övre planet har annan utformning.



Plan af öfre lägenheten

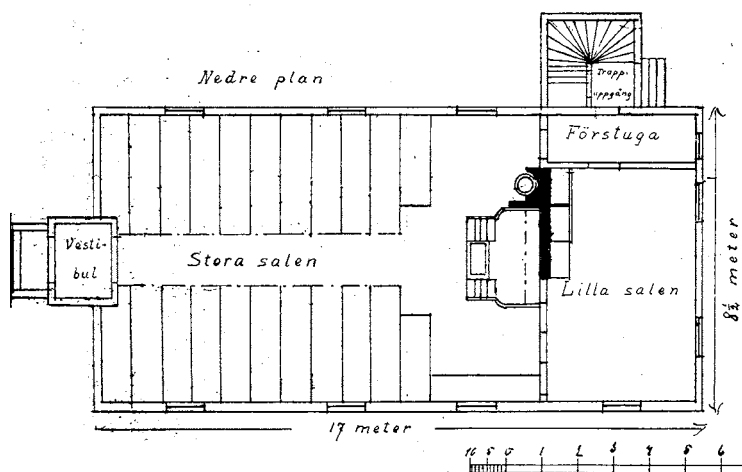


Beskrivning

Byggnaden är uppförd i en resvirkeskonstruktion, fasaden är klädd med en liggande fasspontpanel struken i en grå kulör. Fönstren i bottenvåningen är spetsiga och vitmålade.

Kapellet inrymmer förutom en stor samlingslokal som upptar hela byggandens höjd, en mindre sal med kök samt på övervåningen en liten vaktmästarbostad om ett rum och kök.

Bakom om kapellet ligger ett uthus, med dass och vedbod. Uthuset är delvis inbyggt i sluttningen åt norr.



Före restaurering

Sadeltaket var före restaureringen täckt med ett trekupigt cementtegel, lagt på ett tidigare yttertak av stickspån. Farstubyggnaden hade ett tidigare yttertak av papp. Takpannorna var troligen inte ursprungliga eftersom både kapellet och farstun hade tidigare tak under läkten. Ett sticketak har en livslängd på tjugo till trettio år så cementteglet kan vara lagt i slutet av 30-talet, under förutsättning att sticketaket nyttjas sin hela livslängd. I vissa fall förekommer det dock att ett sticketak är lagt som ett mera tillfälligt tak. Cementpannorna bedömdes vara i sådant skick att de inte kunde återläggas.

Fasaden var klädd med en liggande fasspontpanel, som var struken i en grå oljefärg och i behov av ommålning. Sockeln av kilad sten av röd tranåsgranit, behövde justeras och fogas om. Fönstren var i behov av underhåll. Vidare fanns vissa smärre skador på listverk, taktassar, vindskivor och dörrar.

Invändigt hade byggnaden inte målats om sedan mitten av 1950-talet enligt uppgift från församlingen, färgen hade skador och var bitvis krackelerad. I köket behövdes spismuren renoveras och kakelugnen i vaktmästarbostaden var i behov av omsättning.

Uthusbyggnaden var i relativt dåligt skick, byggnaden hade vissa fuktskador och smärre delar av den bakre muren mot slänten var rasad. Taket var dåligt och i stort behov av omtäckning samt viss förstärkning av takstolskonstruktionen.



Byggnaden före åtgärderna.

Omfattning och vidtagna åtgärder

Arbetet genomfördes i fyra etapper. I den första etappen, lades taken om och vissa skadade trädetaljer byttes. I den andra etappen målades byggnaden om exteriört, fönstren renoverades, stenfoten justerades och vissa kompletterande träarbeten genomfördes. I den tredje etappen utfördes invändiga målningsarbeten framförallt på bottenvåningen. Entrén, samlingsalen, köket och trapphuset till övervåningen målades vidare sattes kakelugnen i vaktmästarbostaden om. Den fjärde, avslutande etappen omfattade målningsarbeten i den f.d. vaktmästarbostaden.



Pågående takomläggning.



Ny bräda i takfoten samt lagning av vindskivan

I vinkeln mellan sadeltaket och frontespisen sattes ett nät för att förhindra fågelbon.



Det var enstaka skador i takbotten, här i takfallet över entrén.

Bärläkten byttes, merparten av ströläkten behövde inte bytas.

Etapp 1 – arbeten genomförda sommaren 1999

Vid nedtagningen av de gamla cementpannorna sparades så mycket som möjligt av användbart tegel, för att kunna utgöra reservlager för kommande behov av kompletteringspannor till uthuset. Som ersättningstegel användes ett danskt tvåkupigt ofalsat lertegel, från Højslev.

Vindskivorna kontrollerades, rötskadade delar byttes till nya av kärnvirke. Vindskivorna utformades lika original, med två brädor som låg omlott med en hållkällist i mötet mellan de två brädorna. Skador i takfoten på östra gaveln lagades samt taktassar och övriga snickeridetaler kontrollerades och åtgärdades efter behov. All bärläkt byttes och kompletterande ströläkt sattes på några ställen samt enstaka taktassar byttes. De nya snickeridetaljerna grundmålades med linoljefärg, färdigtrykningen skedde sedan i följande etapp i samband med fasadmålningen. Takstegen av järn åtgärdades, den mönjades och ny infästning monterades under nockpannorna.

En dropplist monterades på den högra av entrédörrarna för att undvika vatteninträngning. I samband med detta avlägsnades den yttre lilla sparkplåten på tröskeln.

Kupa över entrén var vid tiden täckt med cementpannor. Denna takyta plättäcktes eftersom det har en så litet yta och därmed svårt att få en bra tegeltäckning och som dessutom inte egentligen är synlig från mark.





Förstukvistens tak, när cementpannorna är borttagna, fotograferat uppifrån.

Vad gäller plåtarbetena i övrigt så sparades de detaljer som var i gott skick, framförallt hängrännor och stuprör. Byten och kompletteringar gjordes av plåttäckningar på vindskivor, plåtlist i mötet mellan förstubyggnaden och väggen, beslag vid skorsten och ventilationshuv samt räändalarna. Utförande lika befintligt.

Uthuset

Då uthuset är byggt i en sluttning var det problem med fukt i bakmuren. På vissa ställen var muren kraftigt urlakad och behövde muras om. För att förhindra fortsatt skada rensades viss vegetation på uthusets baksida mot granntomten bort och jord mot muren grävdes bort. Detta arbete utfördes av hembygdsföreningen.

Uthusets tak var i relativt dålig kondition. Taket som ligger på öppen läkt, lades om. All läkt byttes och som kompletteringar nyttjades de återanvända pannorna från kapellets tak. Taktassarna på baksidan behövde också bytas. Stöttor i form av snedstagor sattes för att rikta gavlarna dessutom gjordes några förstärkningar av takstolskonstruktionen. Skadade vindskivor ersätts med nya av kärnvirke, samt kompletteras med en stormplåt. Ny hängränna sattes på baksidan.



Nedan muren i uthuset före åtgärd.
Till vänster översiktsbild före åtgärd.





Entrédörren med den nya listen som monterades på högra dörrbladet för att förhindra vatteninträning.



En av de skadade ventilerna och fogen med den ursprungliga utformningen.



Baksidan före åtgärd.



Detalj rötskada på fotbrädan.

Etapp två – arbeten genomförda sommaren 2000

De aktuella arbetena har omfattat målning av fasader, kapell och uthus, fönsterrenovering, målning av fönsterbågar både yttre och inre, samt målning av ytterdörrar. Vidare har vissa träarbeten genomförts, entrédörren åt söder har lagats och i samband med målningsarbetena har vissa smärre byte av rötskadade virkesdelar erfordrats. Sockeln har justerats, ventiler kompletterats och vissa fogar har strukits om. Grundarbeten på bakre mur i uthuset har utförts.

Målningsarbeten

Lös färg skrapades och fasaden stryks med linoljefärg, i kulör lika befintlig. Noterades att det har varit blyvitt i den befintliga färgen. Sockelbrädan renskrapades då den är inte var struken med en linoljefärg. Fasadens grå kulör fastställdes vara grå umbra med en liten brytning av grön umbra efter jämförelse och provstrykning. Takfoten vitmålades, kantbrädan mot fasaden grå lika panelen. Foder och fönster vitmålades.

Fönsterbågarna, både de yttre och inre, halvöljades samt ströks två gånger. Beslagen mönjades, lossade beslag återmonterades med spårskruv. I de fall fönsterbågen låg an mot karmen, hyvlades den av något.

Entrédörrarna målades i kromoxidgrön efter att speglarnas skador, hade åtgärdats. Ventilationshuvnen målades i kulör lika skorstenen.

Smärre byten av skadade trädetaljer utfördes i dialog mellan målare och snickare.

Hängrännor och stuprör vitmålades. Initialt diskuterades huruvida de skulle målas eller ej då vissa av stuprören aldrig hade varit målade. Konstaterades dock att de omålade stuprören inte var ursprungliga då dessa hade mjuka böjar, de bevarade stuprören med skarpa vinklar var målade lika fodren.

Snickerier och grund

Smärre skador ilagades, framförallt på fotbrädan mot hörnen. Entrédörrarna lagades, de påspikade masonitskivorna avlägsnades och de spruckna speglarna drevs ihop och limmades.

Utramlade och skadade fogar i stenfoten, fogades om med kalkbruk. Ventilerna stålborstades och målades. Två trasiga ventiler på byggnadens baksida byttes.

Uthusets bakmur åtgärdades. Ursprungligen var det sagt att detta arbete skulle utföras av hembygdsföreningen, men bedömdes vara för komplicerat. Gullex (cement) nyttjades för lagningen i botten, detta var tekniskt befogat för att få stenarna att hålla, enligt entreprenören, i övrigt nyttjades kalkbruk.

Etapp tre – arbeten genomförda 2001

Under sommaren och hösten 2001 genomfördes den tredje etappen av restaureringsåtgärder i Sionskapellet. Arbetena avsåg invändig målning av entrén, samlingsalen, köket, köksfastun och trapploppet upp till andra våningen. Vidare har kakelugnen i den gamla vaktmästarebostaden på andra våningen satts om och en skada i det pappspända taket över kakelugnen lagats.



Målningsarbeten

I stora salen målades tak och väggarna över bröstpanel om. Ytorna skrapades, tvättades, bättrades, spacklades, målades med slipstrykning och färdigstrykning. Väggarnas gråa kulör är bruten med grön umbra. Fönsterfoder målades om i vitt, något knäckt med grön umbra samt lite guldockra. Taket bröts på samma sätt som fönstren. Bröstpanelen, dörrar och bänkar bättrades. I de partier av dörrarna som behövde spacklas om, utfördes detta lika original med linoljespackel, fabrikat Dickurbys. Boseringen ströks med glanstal 40. Muren sandspacklades och ströks med limfärg pigmenterad med kimrök. Podiets skrank målades lika befintligt i gul kulör. Det laserade golvet bevarades, enstaka smärre bättringar utfördes.



Målningen var flagad och krackelerad, detalj dörrpost i stora salen in mot köket. Till vänster salen innan åtgärd.

Nedan köket före åtgärd. Nedan t. vänster, mellanbesiktning under målningen av stora salen, fr v Karl-Erik Karlstedt, Per-Uno Somme och Stellan Bengtsson.





Ovan: Trapphuset före åtgärd. Till höger: entrén efter åtgärd med bevarat skrapprov.



Entrén ommålades i ursprunglig färgsättning enligt skrapprov. Målningsbehandling lika stora salen. Väggens kulör bröts med guldocker, brun umbra och grön umbra.

Köket, muren vid spisen skrapades, sandspacklades och målades om i kulör lika befintligt. Väggar och tak behandlades på samma sätt som stora salen. Rummet målades i befintlig kulör, taket vitt och väggen i en svag grön kulör, brutna med zinkgrönt, guldocker och grön umbra. De ådringsmålade dörrarna har bättrats.

Även köksfarstun och trapploppet målningsbehandlades på samma sätt som stora salen. Väggarnas övre del och trappan bröts med svart och guldocker, den nedre delen med zinkgrönt.

Nyttjade fabrikat: spackel Tikkurila, Presto. Linoljefärg: Vibo.



Köket före åtgärd.

Etapp fyra – arbeten utförda 2002

Den fjärde och avslutande etappen omfattade målningsarbeten i vaktmästarbostaden och då framförallt köket. Arbetet kom att bli mer omfattande än vad som initialt hade diskuterats, tanken var ursprungligen att rengöra samt bättringsmåla vissa skador. De un-

derliggande målningsslagren visade sig ha dålig vidhäftning på grund av bristfällig rengöring mellan påförda färgskikt, vilket gjorde att en större insats kom att krävas. Några dörrspeglar, köksinredningen och ytterligare en referensyta har varit möjlig att spara med smärre bättringar. I övrigt har samtliga ytor i köket skrapats, tvättats, bättrats, spacklats, grundstrukits och färdigstrukits.

Noterades att skåpsdörrarna tidigare har varit gröna med en svag ådring. Beslöts att målas lika översta grågröna skiktet, då vissa av skåpen har tillkommit i samband med den senaste målningen. Vid skrapprov (på panel/dörr) noterades följande färglager: i botten en beige ådringsgrund, gul ådring, sedan grön ådring med en ljus ådringsgrund och slutligen den nuvarande ådringen med en beige ådringsgrund.

Panel, tak och väggpanel är omstruken och stöpplad. Målad med linoljefärg, Engvall & Claesson, i kulör lika befintlig. Dörrar samt panel laserade, Ljunga lasyrolja samt torrpigment. Sedan struket med Nordsjö alkydlack, glans 20 som slitlager. Golvet lackat med Nordsjö golvlackfärg, kulör lika befintlig. Spismuren är sandspacklad i botten och sedan ommålad.

Några ytor gick att spara. Panelen vid dörren mot rummet, den "modernare" köksinredningen samt de två nedre speglarna i skafferidörren är rengjorda och bättrade. Köksinredningen är bättrad och fernissad med linoljefernissa.



Köket i lägenhet övre planet. Nedan målarmästare Stellan Bengtsson under arbete.



Sammanfattning

Sionskapellet i Sommen har åtgärdats både ut- och invändigt. Taket har lagts om, de uttjänta cementpannorna har ersatts med ett tvåkupigt lertegel. Rötskadade träddetaljer har lagts och ersatts. Fasaden och fönstrena har målats om.

Invändigt har i stort sett samtliga målade ytor åtgärdats, de har målats om lika befintligt, alternativt bättringsmålat. Traditionella färgtyper och pigment har nyttjats. Vidare har kakelugnen i vaktmästarbostaden satts om.

Slutbesiktning etapp 1. Från vänster i bild: Karl-Erik Karlstedt, Bertil Nilsson, Lars-Erik Walfridsson, Per-Uno Somme och Stellan Bengtsson.



Utvärdering

Arbetena har generellt utförts väl och i dialog med antikvarie. Vad gäller målningen noterades vid slutbesiktningen 2000 mindre blåsor i färgen på entrédörrarna, troligen orsakade av värme och skarpt solsken. Detta åtgärdes i samband med följande etapp.

Anmärkning lämnades också på fogarna i sockeln. Vid samma slutbesiktning noterades att infärgning av fogarna skulle göras, genom en kalkavfärgning, under hösten. Påföljande vår i samband med genomgången inför kommande arbeten noterades att bruket i flera av fogarna inte hade karbonatiserat, utan noterades att bruket var sprött och vittrade på flera ställen. Konstaterades också att fogarna inte hade färgats in i enlighet med den överenskommelse som träffades vid slutbesiktningen i september 2000, det vill säga att fogarna skulle infärgas med en kalkavfärgning, utan att en tätare färg hade använts. Dessutom var kulören något för grå i relation till den ursprungliga mera gulbruna kulören. Anmärkning lämnades också avseende fogens utseende, då den ursprungligen hade varit struken med en markerad vulst. Fogarna knackades ned och fogades om, då de hade påtagliga tekniska brister, utfördes detta som en garantiåtgärd. Den strukna vulsten blev dock inte lika skarp som den ursprungligen hade varit.

Referenser

Informant

Karl-Erik Karlstedt, Sommen.

Otryckta källor

Karl-Erik Karlstedt. Odaterad historik. *Väckelsens historia och Sionskapellet i vårt samhälle*. Sommens hembygdsförening.

Tekniska och administrativa uppgifter

Länsstyrelsens tillstånd: 222-5897-99, 222-12065-99,
222-13378-2000,
Jönköpings läns museums dnr: 565/98, 631/99, 474/2000,
134/02
Beställare: Länsstyrelsen i Jönköpings län
Fastighetsägare: Sommens hembygdsförening
Byggherre: Sommens hembygdsförening
Projektledare: Per-Uno Somme, Sommens hbf
Entreprenör plåtarbeten: Sommens Bleck- & plåtslageri
Entreprenör snickeri: Wahlgrens byggservice, Sommen
(omläggning av tak, mm)
Målare: Stellan Bengtsson, Sommen
Omsättning kakelugn: Anders Murare, Sommen
Antikvarisk kontrollant: Britt-Marie Börjesgård, JLM
Rapportansvarig: Britt-Marie Börjesgård, JLM
Foto: Britt-Marie Börjesgård, JLM
Slutbesiktning etapp 1: 8 september 1999
Slutbesiktning etapp 2: 20 september 2000
Slutbesiktning etapp 3: 24 oktober 2001
Slutbesiktning etapp 4: 3 december 2002
Län: Jönköpings län
Kommun: Tranås kommun
Socken: Säby socken
Fastighetsbeteckning: Rockebro 7:75
Belägenhet: Ekonomiska kartans blad Som-
men 7F 9a

Dokumentationsmaterialet förvaras i Jönköpings läns museums arkiv.



Golvet i köket i vaktmästarbostaden är belagt med en korkmatta som sedan har målats. Fernissan har bidragit till att ytan har sprickor.



Nya stormplåtar och sattes på taket och på förstukvis-
ten.

Bilaga

Fotografier tagna vid slutbesiktning etapp 1, den 8 september 1999.



Byggnaden från öster, delar av vindskivan är bytt.





Uthuset från väster.



Uthusets tak ligger på öppen läkt. Bärläkten byttes genomgående.



Uthuset efter åtgärd, ny bärläkt och hängränna monterad.



Fotografier från slutbesiktning etapp 2, 2000.



Baksidan efter avslutad målning.



Fogarna var inte infärgade vid slutbesiktningen.



Garantiåtgärderna på fogarna åtgärdades i samband med arbeten 2001.

Fotografier från slutbesiktning etapp 3, 2001



Målningsarbetena är avslutade, salen är ännu inte återmöblerad.



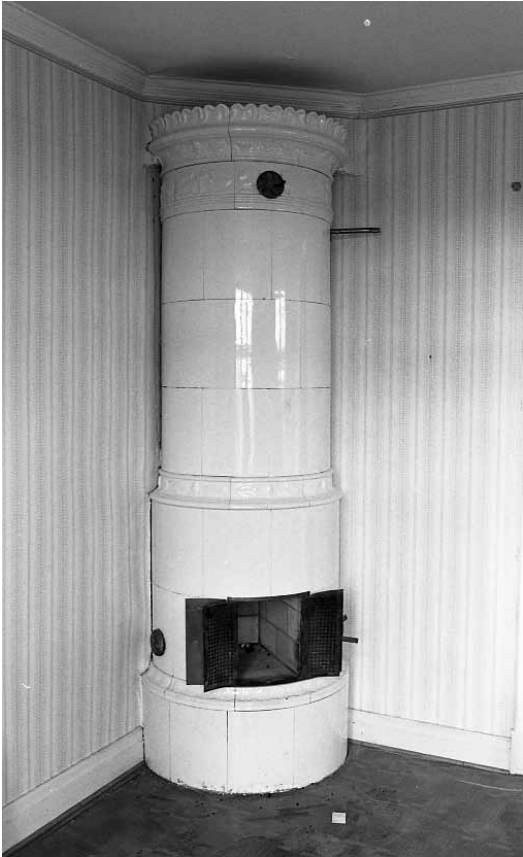
Entrédörrarna in till salen bättringsmålades.



Köket efter avslutad målning.



Köksfarstun efter avslutad målning.



Under den tredje etappen sattes kakelugnen om och en liten skada i taket över kakelugnen lagades. Från slutbesiktningen okt 2001.

Från slutbesiktningen etapp 4.



Köket i lägenheten efter avslutat arbete.

Sionskapellet i Sommen är troligen Sveriges sydligaste belägna laestadianska kapell. Byggnaden uppfördes 1918 och var hemvist för församlingen föreningen Fridsförbundet. Byggnaden överläts till hembygdsföreningen 1998 och byggnadsminnesförklarades påföljande år. Under åren 1999–2002 restaurerades kapellet både ut- och invändigt.

