

Kulturhistorisk karakterisering och bedömning

# Vallsjö gamla kyrka



*Vallsjö socken i Sävsjö kommun  
Jönköpings län, Växjö stift*





Kulturhistorisk karakterisering och bedömning

## **Vallsjö gamla kyrka**

*Vallsjö socken i Sävsjö kommun  
Jönköpings län, Växjö stift*

Rapport och foto: Jonas Haas  
Grafisk design: Anna Stålhammar  
Tryckning och distribution: Lena Sletteberg

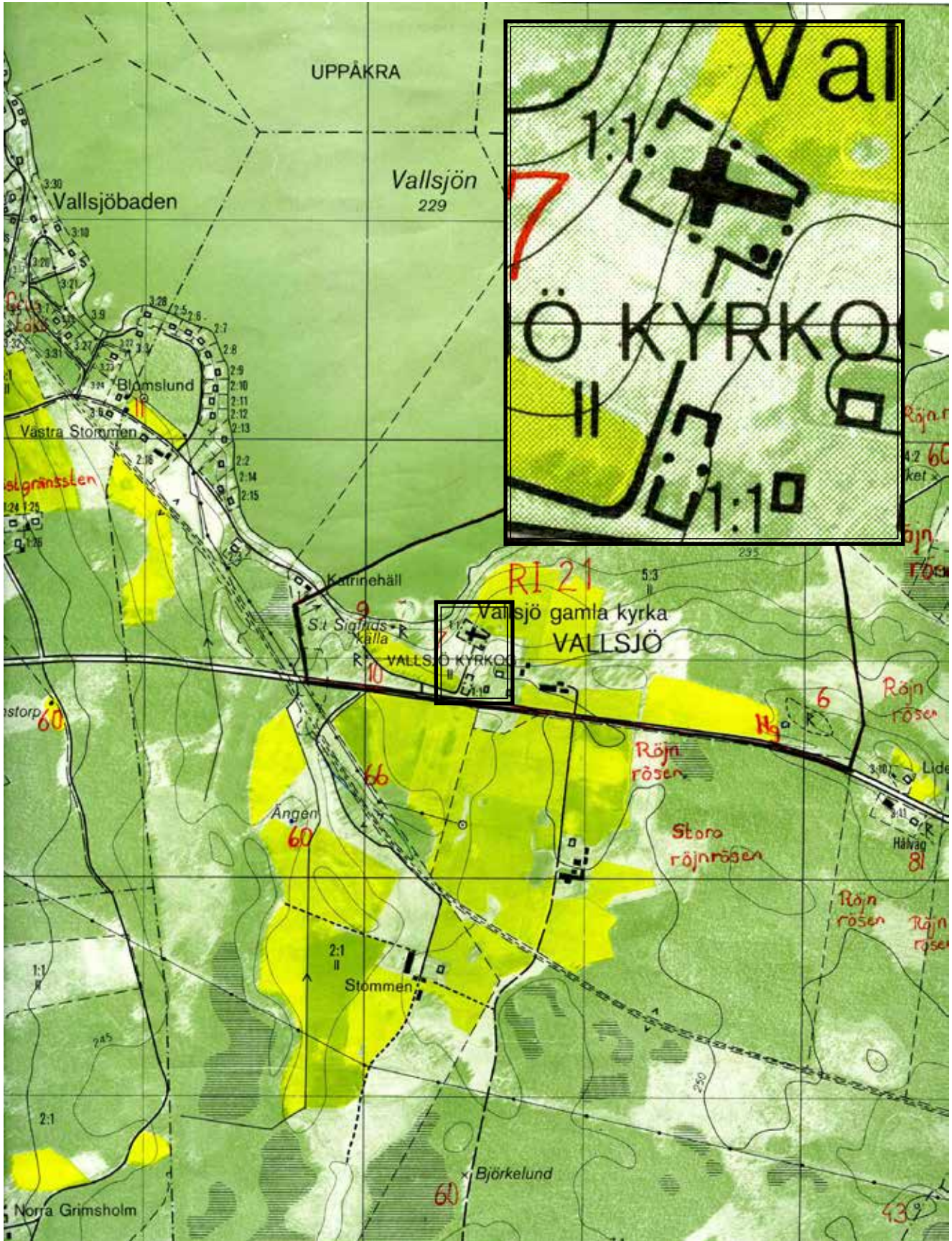
Jönköpings läns museum, Box 2133, 550 02 Jönköping  
Tel: 036-30 18 00  
E-post: [info@jkpglm.se](mailto:info@jkpglm.se)  
[www.jkpglm.se](http://www.jkpglm.se)

Utdrag ur tryckta och ajourhållna ekonomiska kartor är återgivna enligt tillstånd:  
Ur karta © Lantmäteriet. Medgivande MS20067/02097.

© JÖNKÖPINGS LÄNS MUSEUM 2009

## Innehåll

Inledning . . . . .	5
Sammanfattande beskrivning . . . . .	7
Beskrivning och historik. . . . .	8
Kyrkomiljön. . . . .	8
Kyrkobyggnaden . . . . .	11
Kulturhistorisk karakterisering och bedömning . . . . .	13
Händelsehistorik . . . . .	14
Referenser. . . . .	17
Tekniska och administrativa uppgifter . . . . .	17



Utdrag ur ekonomiska kartans blad Hultagård 6E2h.

## Inledning

### Bakgrund och omfattning

På uppdrag av Sivert Holmberg och Arkitekthuset AB i Jönköping, har Jönköpings läns museum utfört en kulturhistorisk inventering och karakterisering av Vallsjö gamla kyrka. Arbetet har utförts i samband med upprättande av vård- och underhållsplan för kyrkobyggnaden och ska ingå som en del av detta. Arbetet bekostades delvis av medel från den kyrkoantikvariska ersättningen och påbörjades och avslutades 2007. Rapporten omfattar en genomgång av kyrkobyggnadens historik, beskrivning av exteriör och interiör och en beskrivning av dess kulturhistoriska värde. Antikvarie Jonas Haas vid Jönköpings läns museum har varit rapportansvarig.

### Karakteriseringens syfte

Syftet med karakteriseringen är att öka kunskapen om det kulturhistoriska arv som kyrkobyggnaden bär på. Mer konkret ska arbetet ligga till grund för de vård- och underhållsplaner som ska tas fram av varje församling och som är en förutsättning för att efter 2006 kunna söka kyrkoantikvarisk ersättning från stiftet. Rapporten ska också kunna ingå i länsstyrelsens och läns museets underlagsmaterial vid beslut i ärenden som berör kyrkobyggnaderna.

### Uppläggning och rapport

Arbetet har varit uppdelat i en fältedel med inventering och fotografering och en arkivsökningsdel. De aktuella arkiv som gått igenom har främst varit länsstyrelsens arkiv över ärenden, med kopior från ATA:s arkiv i Stockholm. Jönköpings läns museum har också ett arkiv över handlingar och pressklipp mm. Befintlig hembygdsliteratur har använts i förekommande fall. Arkivuppgifterna utgör således en sammanfattning av tillgängliga arkiv och omfattar inte en komplett beskrivning av händelser i kyrkans byggnadshistoria. Rapporten är upplagd med en inledande kort sammanfattning, en beskrivning av kyrkomiljön och historiken i löpande text samt en beskrivning av kyrkans nuvarande utseende. Därefter följer den kulturhistoriska värderingen och bedömningen, och sist en händelsehistorik med händelser listade i kronologisk följd.

### Kulturhistorisk bedömning

Den kulturhistoriska bedömningen har gjorts av Jönköpings läns museum i samarbete med länsstyrelsen i Jönköpings län. En kulturhistorisk bedömning är aldrig definitiv utan hela tiden föremål för omvärderingar. Vid bedömningen tas hänsyn till dels varje enskild kyrkas egna värden, men också till värden i förhållande till andra kyrkor i stiftet och landet. Den kulturhistoriska värderingen och bedömningen nämner i de flesta fall inte enskilda byggnadsdetaljer utan beskriver värden och karaktärsdrag i stort.

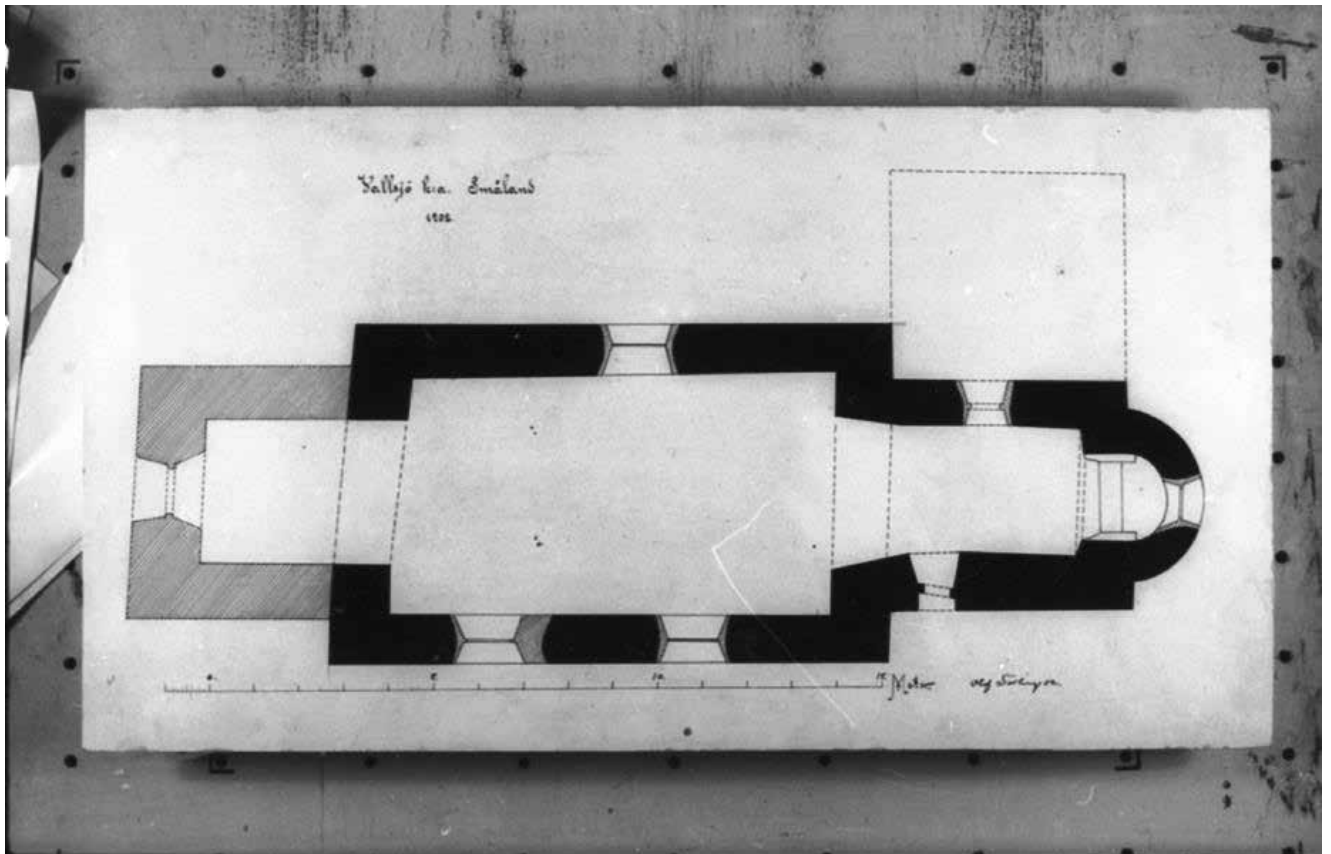
Inför varje planerad förändring eller större underhållsåtgärd skall tillstånd inhämtas från länsstyrelsen och varje ärende behandlas där från fall till fall. Utifrån det kulturhistoriska värdet tas beslut om vilka åtgärder som får företagas samt vilka som är berättigade till kyrkoantikvarisk ersättning.

Denna rapport ska finnas tillgänglig på Växjö stift, länsstyrelsen i Jönköpings län, Jönköpings läns museum samt på respektive kyrklig samfällighet.



## Sammanfattande beskrivning

Vallsjö gamla kyrka uppfördes under 1100-talets andra hälft och hör tillsammans med andra jämnåriga kyrkor i närområdet till de så kallade Njudungskyrkorna. Kyrkan brann i mitten av 1500-talet men återuppbyggdes till ett likvärdigt skick. Exteriören är välbevarad med grov slätputs, brant sadeltak täckt med spån och avsaknad av sockel. Inredningen speglar främst utvecklingen från 1600-talets mitt till 1800-talets början. Under 1600-talet tillkom predikstol och bänkinredning som fortfarande är intakt och oförändrad. Målningar i tak och på puts utfördes under 1700-talets mitt respektive 1800-talets första hälft. På 1950-talet genomgick kyrkan en restaurering som syftade till att lyfta fram dessa tidslager, genom att frilägga de övermålade takmålningarna och återuppföra den rivna sakristian.



Uppmättningsritning av Vallsjö gamla kyrka, från 1902 innan renoveringarna har påbörjats. Idag har sakristian tillkommit norr om koret på de gamla murarna. (ATA)

## Beskrivning och historik



Vallsjö gamla kyrka 1964 med den nya klockstapeln sydost om koret. Foto Carl-Filip Mannerstråle. ATA.

### Kyrkomiljön

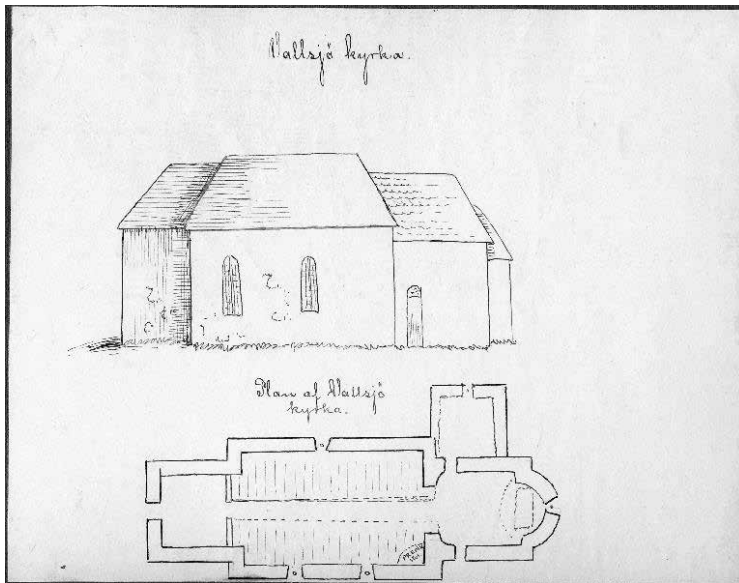
Vallsjö socken ligger i Sävsjö kommuns nordöstra hörn och gränsar i norr till Norra Sandsjö socken i Nässjö kommun, i öster till Nävelsjö och Lannaskede socknar i Vetlanda kommun och i söder till Skepperstads och Hjärtlanda socknar samt Norra Ljunga socken i väster. Socknen har gamla anor och är en del av det gamla Njudungslandet, men det är först på 1300-talet som namnet dyker upp i skrift, då som Valsio. Den ursprungliga kyrkan i Vallsjö socken uppfördes på 1100-talet. Vid mitten av 1860-talet anlades järnvägsstationen vid Sävsjö ett par kilometer västerut och ett stationssamhälle växte fram. Redan på 1880-talet blev samhället municipalsamhälle och delades mellan Vallsjö och Norra Ljunga socknar, 1947 fick det stadsrättigheter. I samhällets utkant uppfördes en ny kyrka, Vallsjö nya kyrka 1890 och ligger ca 4 km väster om den gamla. Den nya kyrkan och tillhörande kyrkogård ligger strax utanför Sävsjö på mark som donerades av Eksjöhovgård. Idag ligger socknens bebyggelsecentra i Sävsjö.

Kyrkan ligger norr om gamla landsvägen mellan Sävsjö och Vetlanda. Kyrkan är omgiven av en kyrkogård som brer ut sig söderut och som även fortsätter söder om landsvägen.

### Historik

Vallsjö gamla kyrka hör till de så kallade Njudungskyrkorna som uppfördes under 1100-talets andra hälft. Likheterna med domkyrkan i Lund är många och byggnadstiden sammanfaller med att domkyrkan har färdigställts. Man kan förvänta sig att byggnadshantverkare har sökt sig vidare för nya uppdrag och tagit med sig erfarenheter från domkyrkobygget.

Kyrkan uppfördes i sten med putsade fasader. Till ovanligheten hör



Kopia av teckning från 1881 av P. Vistrand. Då var kyrkan fortfarande i bruk. Tio år senare invigdes Vallsjö nya kyrka och den gamla togs ur bruk och sakristian monterades ner. ATA.

att kyrkan från början uppfördes med ett västtorn. De flesta andra kyrkor uppfördes utan torn. Den enda kyrka i närheten som också uppfördes med torn var Vrigstads gamla kyrka, vilket förmodligen berättar något om deras särställning. Kyrkan är från början uppförd med långhus, kor, absid och torn. En sakristia i norr byggdes troligen först under det sena 1500-talet. Kyrkan brandhärjades under det svensk-danska kriget, 1568 brann den ner men återupbyggdes på de befintliga murarna kort därefter - troligen i samband med det uppfördes sakristian. Den nuvarande sakristian är dock senare.

I samband med branden rasade tornet. Kyrktornet återuppfördes aldrig, i stället uppförde man en klockstapel. Predikstol och kyrkbänkar införskaffades först i slutet av 1600-talet. I samband med detta - eller kort därefter - vid sekelskiftet 1700 renoverades även kyrkan och väggar kalkades då över. Triumfbågen som skiljer koret från långhuset var ursprungligen av en ovanlig sort med mittpelare - när denna raserades är osäkert men antingen skedde det vid brandhärjningen 1568, eller senast i samband med ändringarna kring sekelskiftet 1700.

Redan på 1600-talets finns uppgifter om att kyrkan var i dåligt skick och att den upplevdes omodern. Vid 1700-talets mitt målades en tidsenlig yttersta domen-skildring i barockstil i taket. Denna är nu framtagen och konserverad.

På grund av platsbrist och dålig standard i mitten på 1800-talet aktualiserades frågan om att bygga ny kyrka. Efter dessa diskussioner minskades då underhållet ännu mer och förfallet accelererade. Ritningar på en nya kyrkobyggnad togs fram 1857 och påminde mycket om kyrkan i Vrigstad. Man forslade till och med fram stegar till bygget. När sedan stationssamhället Sävsjö började växa och man insåg att det snart skulle bli socknens huvudort, placerade man istället efter en donation den nya kyrkan närmare Sävsjö.

När den nya kyrkan stod klar 1891 togs den gamla kyrkan ur



Södra fasaden från 1902. ATA.

Långhuset 1902, innan man började skrapa fram de underliggande takmålningarna. ATA



Under putsen kring det västra fönstret på södra sidan syns spåren av den tidigare södra ingången. Foto från 1902. ATA



Interiör mot koret, 1902, observera det stora korfönstret. ATA



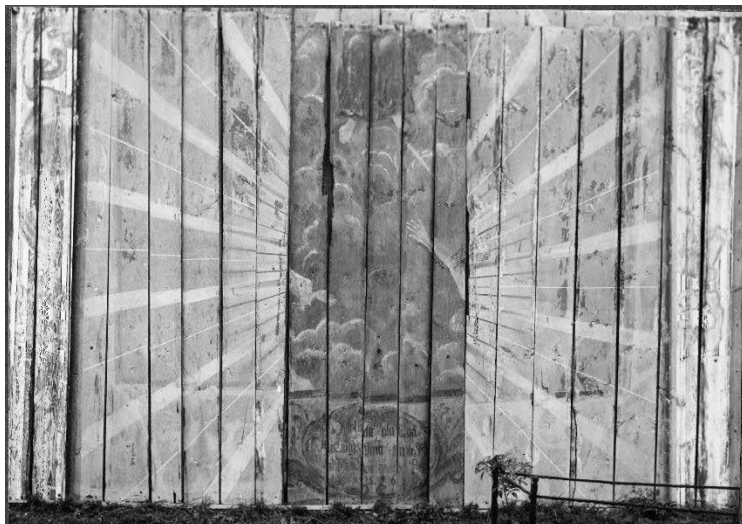
bruk. Klockorna i klockstapeln flyttades över till den nya kyrkan, liksom orgeln. Kort därefter revs klockstapeln och sakristian av timmer monterades ner för försäljning, den lär därefter ha uppförts som drängstuga. 1910 hölls en sista symbolisk gudstjänst, men troligen mest för att få uppmärksammat kyrkans dåliga tillstånd. Året efter fick man bidrag från Kunglig Maj:t på 200 kr för en renovering av taket, med omläggning av granspån. Även murar lagades och golvet byttes delvis ut. Nu startade ett medvetet program för att åtminstone förhindra förfallet, om ännu inte med ambition att sätta den i bruk igen. Förfallet avbröts men kyrkan lämnades öde, och benämndes i fortsättningen också som ödekyrka.

När den nya kyrkan fick sin nuvarande orgel, den som var avsedd att uppföras från början, flyttades den gamla Magnussonorgeln 1913 tillbaka och återmonterades, dock sattes den aldrig i drift igen.

1925 genomfördes den första renoveringen sedan 1911. Nu var ambitionen lite högre än förra gången och man önskade även kunna använda kyrkan då och då, under t ex sommargudstjänster. Golv och bänkar lagades, och i taket upptäckte man under övermålningar de äldre yttersta domen-målningarna. Man vågade dock inte ta fram dem utan avvaktade en konservator som provskrapade taket. Året efter, 1926, bytte man ut sticketacket mot ett spåntak och tjärade det.

Frågan väcktes om att få uppföra en ny klockstapel, efter förebild av den gamla och på dennes plats. Arkitekt Sven Brandel ritade ett förslag som 1931-32 kom till utförande.

1944 gjordes ett program för att åter ta kyrkan i bruk, och för att skrapa fram takmålningarna. Programmet gjordes av arkitekt Erik Lundberg och omfattade även en ny sakristia i timmer, men det dröjde till 1950 då man genomförde restaureringen. Sakristian uppfördes av timmer från en gammal ladugård i Hjärtlanda och kläddes med spån. Det bemålade innertaket plockades ner och



Takmålningen i långhuset under framtagning, det klassicistiska strålomkransade ögat från 1820-talet har tvättats bort och mittpartiet på 1700-tals måleriet har frilagts. Foto: Sven Wahlgren 1950. ATA

monterades upp på ett nytt innertak, det stora fönstret i korabsiden murades delvis igen för att rekonstruera den medeltida lilla fönsteröppningen. Målet med restaureringen var att återställa kyrkan i det skick den hade vid 1822 års renovering, med undantag av de äldre takmålningarna och det mindre fönstret i korabsiden. När allt var klart gasades kyrkan med cyanväte för att få bort ohyra.

Sedan restaureringen 1950 har inte mycket ändrats. Orgeln renoverades 1960, och 1991 genomfördes ett renoveringsprogram omfattande putslagning, avfärgning och ommålning av fönstersnickerier. 2005 genomfördes reparationer av 1500-talstakstolarna, det yttre remstycket åt söder byttes och sentida enkla lagningar nygjordes i traditionell timringsteknik. Därtill lades spånen om på kyrkan med undantag för sakristian.

### Kyrkobyggnaden

Vallsjö gamla kyrka ligger i traditionell öst-västlig riktning med koret och rundad absid i öster. I väster finns vapenhus med västportal och huvudingång, en andra ingång finns på södra sidan vid koret. Koringången är hög och smal och tunnvalvd med ursprungligt reliefhugget tympanon i romansk stil. Stommen är av gråsten, fasaderna putsade och kalkavfärgade. Sakristian är uppförd av timmer och väggarna klädda med spån. På medeltida sätt står kyrkan direkt på marken utan markerad sockel. På södra sidan har stenkarmen till den ursprungliga ingången vid västra fönstret lämnats kvar i fasaden för att markera var den låg. Fönstren är höga med mittpost och spröjs, brunmålade och djupt indragna i välvda nischer. Taket är ett sadeltak lagt med spån.

Invändigt är kyrkan medeltida enkel, men med tydliga spår från tillägg från 1600-talets slut fram till 1800-talets första hälft. Väggarna är tjocka och enkelt slätputsade med följsamhet mot murverket. Fönsternischerna är djupa och rundbågsformade utan några omfattningar. Golvet är lagt med breda kilsågade brädor, med



Norra och västra fasaden av kyrkan.



Predikstolen från 1600-talets slut.



Draperimålningar på triumfbågens östra sida från 1821-22.



Orgelläktaren med Magnussonorgeln från 1868 och bröstningspanelen med bibliska porträtt.



röd matta ovanpå. Koret är litet och runt avslutat mot öster med en liten fönsterglugg i rundbågig fönsteröppning. Absidvalvet är målat med ett stort baldakinmotiv i rött från renoveringen 1821-22. Till denna hör även draperimotivet respektive kolonnerna som syns på var sin sida av triumfbågen. Koret är möblerat med en enkel altarring med målade speglar av okänd ålder, altarbordet är en del av murväggen framför fönsternischen. Kortaket är flackt med gråmålade brädor, här finns också kvar en upphängningsanordning för en primklocka.

Från koret finns öppning mot sakristian i norr, en enkel utbyggnad i timmer från 1950 på gammal grund, den äldre dörröppningen togs då upp igen. Sakristian är enkelt inredd med skurat trägolv och vitkalkade timmerväggar.

Triumfbågen är ändrad vid okänt tillfälle, eventuellt vid återställanden efter branden 1568, men annars senast vid sekelskiftet 1700. Bredvid denna på södra sidan står predikstolen från 1600-talets slut. Bänkkvarteren är slutna och sparsamt målade i laserande blågrått. De är från 1699-1701 och har aldrig moderniserats. De främsta bänkarna på norra sidan är delvist skrapade rena in på träet. Långhuset präglas i örvigt främst av takmålningen från 1700-talets mitt i sen barockstil, föreställande den yttersta domen. Orgelläktaren i öster täcks av en läktarbröstning med porträtt av Kristus och evangelisterna samt Petrus. Uppe på läktaren står den Magnussonorgel som byggdes 1868 och sedan flyttades över till Vallsjö nya kyrka, men som 1913 flyttades tillbaka. Den byggdes med fem stämmor men är nu tagen ur drift.

Vapenhuset är enkelt och består av samma putsväggar och brädgolv som i övriga kyrkan, på södra sidan går trappan upp till orgelläktaren.

## Kulturhistorisk karakterisering och bedömning

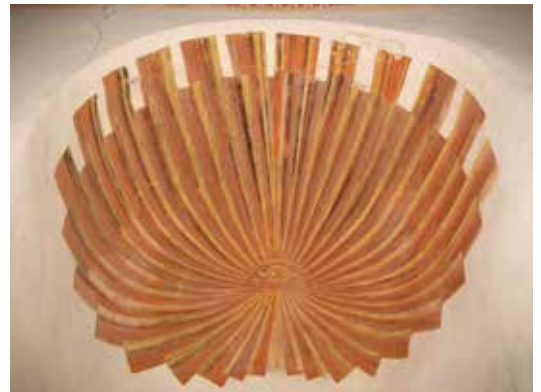
Vallsjö gamla kyrka uppfördes under 1100-talets andra hälft och hör till de så kallade Njudungskyrkorna. Kyrkan är till stora delar ursprunglig, trots en brand på 1500-talets mitt. Karaktärsbärande drag i exteriören är de släta men grovputsade väggarna med avsaknad av sockel, det branta sadeltaket med spåntäckning och få fönsteröppningar. Material och hantverksmetoder kopplade till dessa delar är viktiga för att behålla kyrkans kulturhistoriska värde. Exteriört speglar den väl den tidigmedeltida romanska kyrkobyggnadstraditionen. Den romanska korportalen med sitt reliefprydda tympanon är en av stiftets få bevarade.

Interiört präglas kyrkan av medeltidens rumsvolymer genom sin bevarade triumfbåge, vilken genom senare förändringar fått en originell framtoning. Inredning och utsmyckning i tak och på väggar spänner över tiden från 1600-talets slut till 1800-talets början och besitter mycket höga autenticitetsvärden till följd av att kyrkorummet inte genomgått 1800- och 1900-talets sedvanliga förändringar. Detta tack vare en period som ödekyrka efter uppförandet av Vallsjö nya kyrka. Det ålderdomliga intrycket förstärktes vid arkitekt Erik Lundbergs pietetsfulla restaurering 1950 då för övrigt den välanpassade sakristian tillkom.

Speciellt högt kulturhistoriskt värde har takmålningen i långhuset samt bänkinredningen från 1600-talet som är helt intakt, vilket idag är unikt i ett regionalt perspektiv. Magnussonorgeln från 1868 har ett högt musikhistoriskt värde.

### Att särskilt tänka på i förvaltning och användning av kyrkan:

- Kyrkans exteriör är välbevarad och representativ för de romanska Njudungskyrkorna.
- Interiören som helhet har med sin sedan tidigt 1800-tal intakta inredning och patina närmast museala kvaliteter.
- Den traditionellt präglade klockstapeln från 1932 har ett miljöskapande värde.



Bänkinredningen har höga autentiska värden, likaså delar av de sandstensreliefer som ännu finns kvar kring dörromfattningar och i portalen. Baldakinmålningen i korabsidens tak är ett tydligt tillägg från 1820-talet.



Överst bild från 1902 av Otto Janse på koringången. Därunder teckning från okänt år föreställande stenreliefen i tympanonfältet ovanför koringången. Nederst en vy av kyrkans södra del vid okänd tidpunkt, troligen kring 1900-talets första år. Samtliga bilder från ATA.

## Händelsehistorik

1100-talets andra hälft

Vallsjö stenkyrka uppförs, troligen av byggnadsarbetare som varit verksamma vid domkyrkobygget i Lund.

1568

Kyrkan brandhärjades under svensk-danskt krig. Taket och ett senare uppfört torn raserades.

1585

Klockstapel uppfördes i samband med återuppbyggnaden.

1600-talets slut

Predikstolen inskaffas.

1699

Omfattande renovering av kyrkan, som bland annat vitkalkas invändigt, ovanpå befintliga målningar. Bänkar införskaffas.

1701

Fler bänkar införskaffas.

1712

Beslut att måla predikstolen.

1700-talets mitt

Nya takmålningar, i sen barockstil föreställande yttersta domen.

1800-talets första hälft

Diskussioner om att låta uppföra en ny kyrka leder till att Vallsjö gamla kyrka underhålls allt sämre och förfallet börjar.

1821-22

I samband med större renovering tas den västra portalen upp, och den södra murades om till fönsteröppning. Befintliga fönsteröppningar förstoras. Kalkmålningar på triumfbågesväggen och i absiden. (ATA)

1868

Orgel införskaffas, tillverkad av Johannes Magnusson, Lemnhult, med fem stämmor.

1890-91

Vallsjö nya kyrka uppförs på ny plats, närmare stationssamhället Sävsjö. Vallsjö gamla kyrkas kyrkklockor från 1200-talet och 1577



flyttades från gamla kyrkans gamla klockstapel till nya kyrkans torn. Orgeln i gamla kyrkan flyttades till nya kyrkan. (ATA)

1899

Gamla klockstapeln revs. (JLM)

1900

Sakristian av timmer monteras ner och säljs som drängstuga. (JLM)

1910

Sista gudstjänsten hålls i gamla kyrkan.

1911

Kunglig Maj:t beviljar 200 kr för restaurering och omläggning med granspån på taket. Murar rappas och lagas, nya golvplankor i koret och delvis i långhuset. (ATA)

1913

Gamla Magnussonorgeln som flyttades till Vallsjö nya kyrka flyttas tillbaka till gamla, men är nu tagen ur drift.

1925

Reparation som omfattade lagning av golv, bänkar och puts. Bänkar var då målade i blått men hade äldre färg under sig. Sticketaket anses inte vara värt att tjära, utan planeras bytas ut mot spåntak. (ATA)

1926

Omläggning av tak med tjärat takspån. Konservator Sven Sundbaum, tog på prov fram en bit av takmålningar inne i kyrkan. (ATA)

1931-32

Klockstapel uppförs efter ritningar av arkitekt Sven Brandel, med den gamla rivna klockstapeln som förebild.

1944

Program för restaurering som omfattade ny sakristia, framtagning av takmålningar och lagning av murverk. Under ledning av arkitekt Erik Lundberg. Fram till 1950 framskrapas dock bara några provytor i taket. (ATA)

1950

Restaurering och konservering av takmålningen utförs av konservator Sven Wahlgren. Ett nytt impregnerat innertak sätts upp som det bemålade innertaket monteras på. Hela kyrkan cyanväteröktes för att bli av med ohyra. Fönster i korabsiden över altaret delvis



Långhuset innan renoveringen 1950. Foto: R. Lundin. ATA



Klockstapeln som uppfördes 1931-32 efter Sven Brandels ritningar, med den gamla som förebild.

igenmurat till ursprunglig storlek. Ny sakristia i timmer på den gamla sakristians grundmurar. Timret kom från en gammal ladugård i Hjärtlanda, timmer och tak klädes med spån. Målet med restaureringen var att åter sätta den i det skicka den fick vid 1822 års renovering, bortsett från fönsteröppningarna. (ATA)

1960

Renovering av orgel, utförd av orgelbyggare Rolf Larsson, Uppsala. (ATA)

1991

Utvändiga underhållsåtgärder under ledning av KBR Sivert Holmberg. Kalkavfärgning av fasader, lagning av putsskador, ommålning av fönstersnickerier. (JLST)

2005

Reparation av takstolar och omläggning av spån. (JLM)

## Referenser

### Arkiv

Jönköpings läns museums arkiv. (JLM)

Länsstyrelsen i Jönköpings läns arkiv. (JLST)

Antikvarisk topografiska arkivet, Stockholm, genom kopior i länsstyrelsens arkiv. (ATA)

### Litteratur

Lindqvist, Gunnar, "Kyrkorna i Vallsjö" ur *Tre socknar - Sävsjö stad, del I*, Sävsjö 1967.

Schultz, Per, "Vallsjö socken" ur *Sveriges bebyggelse, landsbygden, Jönköpings län del II*, Uddevalla 1955.

## Tekniska och administrativa uppgifter

Jönköpings läns museums dnr: . . . . . 457/06

Beställare: . . . . . Sävsjö kyrkliga samfällighet

Fastighetsägare: . . . . . Sävsjö kyrkliga samfällighet

Rapportansvarig: . . . . . Jonas Haas

Foto: . . . . . Jonas Haas

Län: . . . . . Jönköpings län

Kommun: . . . . . Sävsjö kommun

Socken: . . . . . Vallsjö socken

Fastighetsbeteckning: . . . . . Vallsjö gamla 1:1

Belägenhet: . . . . . Ekonomiska kartans blad Hultagård 6E 2h.

Dokumentationsmaterialet förvaras i Jönköpings läns museums arkiv





Vallsjö gamla kyrka uppfördes under 1100-talets andra hälft och hör till de så kallade Njudungskyrkorna. Exteriören är välbevarad med grov slätputs, brant sadeltak täckt med spån och avsaknad av sockel. Inredningen speglar främst utvecklingen från 1600-talets mitt till 1800-talets början. Under 1600-talet tillkom predikstol och bänkinredning som fortfarande är intakt och oförändrad. Målningar i tak och på puts utfördes under 1700-talets mitt respektive 1800-talets första hälft. På 1950-talet genomgick kyrkan en restaurering som syftade till att lyfta fram dessa tidslager.

I samband med upprättande av vård- och underhållsplan för Vrigstads kyrka har Jönköpings läns museum utfört en kulturhistorisk karakterisering och bedömning. Denna syftar till att lyfta fram byggnadens kulturhistoriska värden.