



Kulturhistorisk karakterisering och bedömning

Svenarums kyrka

*Svenarums församling i Vaggeryds kommun
Jönköpings län, Växjö stift*



JÖNKÖPINGS LÄNS MUSEUM
Byggnadsvårdsrapport 2006:43

Mattias Sörensen

Kulturhistorisk karakterisering och bedömning

Svenarums kyrka

*Svenarums församling i Vaggeryds kommun
Jönköpings län, Växjö stift*

Rapport och foto: Mattias Sörensen. Grafisk design: Anders Gutehall.

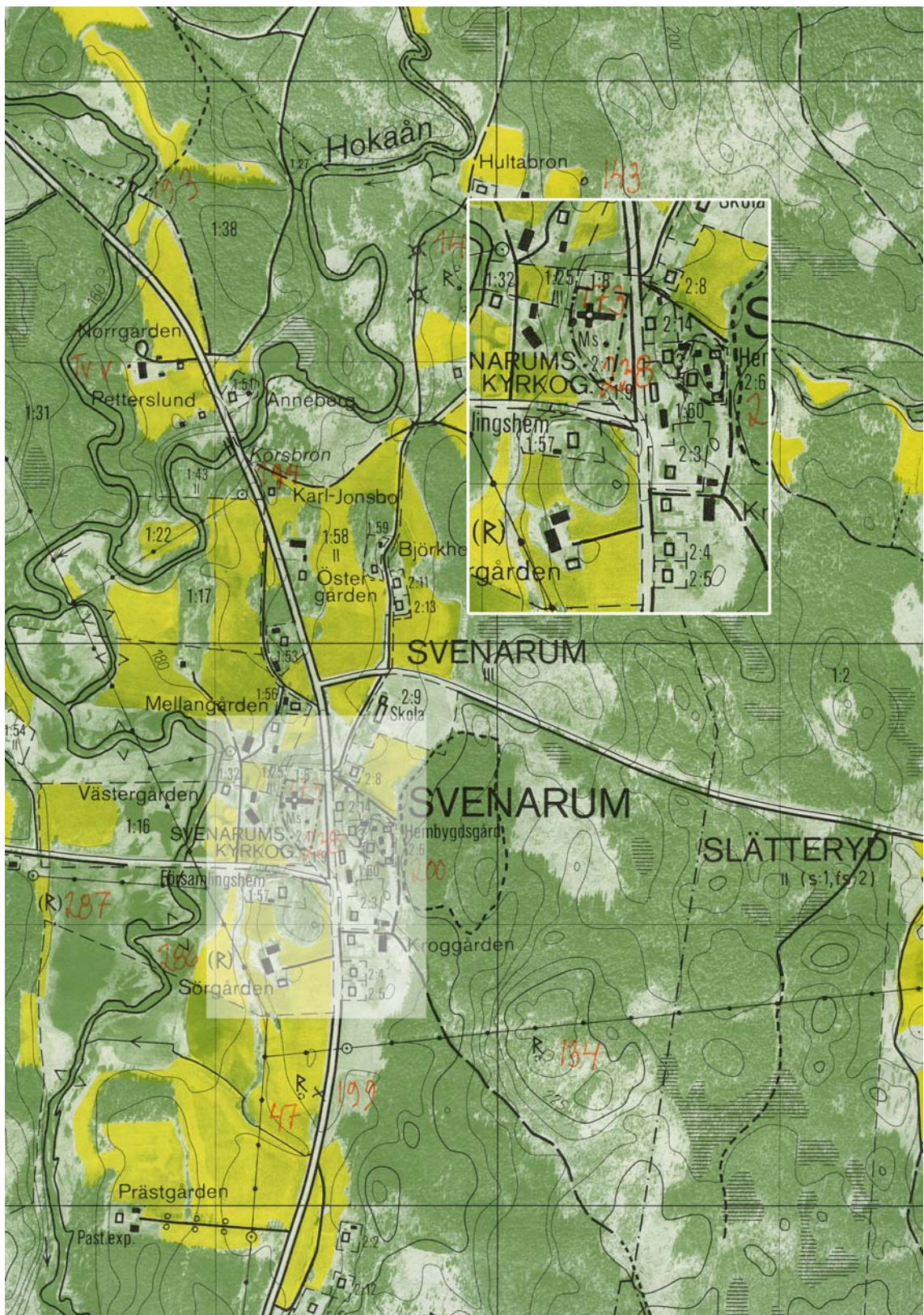
Jönköpings läns museum. Box 2133. 550 02 Jönköping Tel: 036-30 18 00. E-post: info@jkpglm.se

Utdrag ur tryckta och ajourhållna ekonomiska kartor är återgivna enligt tillstånd: Ur allmänt kartmaterial från Lantmäteriet. Medgivande 94.0133

© JÖNKÖPINGS LÄNS MUSEUM 2006

Innehåll

Ekonomiska kartan	4
Inledning.....	5
Bakgrund och omfattning	5
Karakteriseringens syfte	5
Upplägg och rapport.....	5
Kulturhistorisk bedömning.....	5
Sammanfattande beskrivning	6
Beskrivning och historik.....	7
Kyrkomiljön	7
Kyrkobyggnaden	7
Historik.....	9
Gravkapellet	10
Historik - gravkapellet.....	10
Kulturhistorisk karakterisering och bedömning	11
Sammanfattning.....	12
Händelsehistorik	13
Referenser.....	16
Tryckta källor	16
Arkiv.....	16
Tekniska och administrativa uppgifter	16



Utdrag ur ekonomiska kartans blad Svenarum 6E 4c, 1991.

Inledning

Bakgrund och omfattning

På uppdrag av Vattentornet Dunér Arkitektkontor AB, Eksjö har Jönköpings läns museum utfört en kulturhistorisk inventering och karakterisering av Svenarums kyrka. Arbetet har utförts i samband med upprättande av vård- och underhållsplan för kyrkobyggnaden och ska ingå som en del av detta. I Byarums pastorat har vård- och underhållsplanen upprättats av arkitekt Pål Dunér m.fl. Arbetet bekostades av medel från den kyrkoantikvariska ersättningen och påbörjades och avslutades under 2005. Rapporten omfattar en genomgång av kyrkobyggnadens historik, beskrivning av exteriör och interiör och en beskrivning av dess kulturhistoriska värde. Antikvarie Mattias Sörensen vid Jönköpings läns museum har varit rapportansvarig.

Karakteriseringens syfte

Syftet med karakteriseringen är att öka kunskapen om det kulturhistoriska arv som kyrkobyggnaden bär på. Mer konkret ska arbetet ligga till grund för de vård- och underhållsplaner som ska tas fram av varje församling och som är en förutsättning för att efter 2006 kunna söka kyrkoantikvarisk ersättning från stiftet. Rapporten ska också kunna ingå i länsstyrelsens och läns museets underlagsmaterial vid beslut i ärenden som berör kyrkobyggnaderna.

Uppläggning och rapport

Arbetet har varit uppdelat i en fältedel med inventering och fotografering och en arkivsökningsdel. De aktuella arkiv som gått igenom har främst varit länsstyrelsens arkiv över ärenden, med kopior från ATA:s arkiv i Stockholm. Jönköpings läns museum har också ett arkiv över handlingar och pressklipp mm. Befintlig hembygds litteratur har använts i förekommande fall. Arkivuppgifterna utgör således en sammanfattning av genomgångna arkiv och omfattar inte en komplett beskrivning av händelser i kyrkans byggnadshistoria.

Rapporten är upplagd med en inledande kort sammanfattning, en beskrivning av kyrkomiljön och historiken i löpande text samt en beskrivning av kyrkans nuvarande utseende. Därefter följer den kulturhistoriska värderingen och bedömningen, och sist en händelsehistorik med händelser listade i kronologisk följd.

Kulturhistorisk bedömning

Den kulturhistoriska bedömningen har gjorts av Jönköpings läns museum i samarbete med länsstyrelsen i Jönköpings län. En kulturhistorisk bedömning är aldrig definitiv utan hela tiden föremål för omvärderingar. Vid bedömningen tas hänsyn till dels varje enskild kyrkas egna värden, men också till värden i förhållande till andra kyrkor i stiftet och landet. Den kulturhistoriska värderingen och bedömningen nämner i de flesta fall inte enskilda byggnadsdetaljer utan beskriver värden och karaktärsdrag i stort.

Inför varje planerad förändring eller större underhållsåtgärd skall tillstånd inhämtas från länsstyrelsen och varje ärende behandlas där från fall till fall. Utifrån det kulturhistoriska värdet tas beslut om vilka åtgärder som får företagas samt vilka som är berättigade till kyrkoantikvarisk ersättning.

Denna rapport ska finnas tillgänglig på Växjö stift, länsstyrelsen i Jönköpings län, Jönköpings läns museum samt på respektive kyrklig samfällighet.

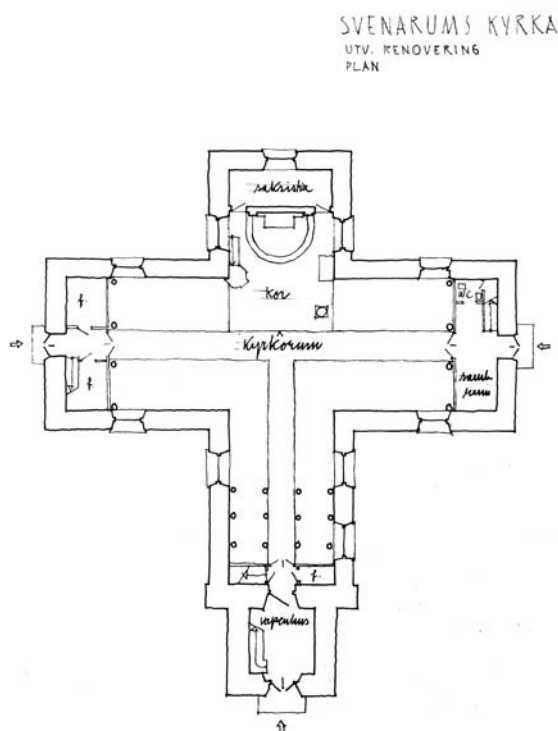
Sammanfattande beskrivning

Fastighetsbeteckning: Svenarums kyrka

Vaggerys kommun, Svenarums församling, Byarums pastorat, Växjö stift, Jönköpings län.

Svenarums kyrka är inte den första kyrkobyggnaden som stått på platsen. Redan under medeltiden uppfördes en stenkyrka på samma plats som den nuvarande kyrkan står. Spår efter den medeltida kyrkan hittades i samband med en restaurering i mitten av 1900-talet. Den nuvarande kyrkan uppfördes i etapper under 1700-talet och har nu en korsformig planform, tornkroppen tillkom i början av 1800-talet och ersatte då en klockstapel som fram till dess burit kyrkans klockor. Kyrkan har en enkel utformning med spritputsade fasader och valmade sadeltak, belagda med enkupigt lertegel. Tornet kröns av en svartmålad lanternin med kopparbelagt tälttak. Fönstren i kyrkan är spetsbågformiga och tornets ljudöppningar har rundbågform. Invändigt präglas kyrkorummet av den gustavianska stilen och färgsättningen domineras av en ljus färgskala i vitt, grått och guld. Bänkinredningen är sluten och följer alla väggar. Mittskepp och tvärskepp har alla läktare med läktarunderbyggnader där samlingsrum, städ- och toalettutrymmen är inhysta. Sakristian är lokaliserad bakom koret och tillträds via de dörrar som flankerar altaret. Altartavlan inramas av en klassicerande omfattning och altarringen är sluten med rött knäfall. Flera inventarier berättar om den nära koppling som funnits mellan kyrkan och många av de högreståndspersonerna som varit bosatta i socknen. I mitten av 1900-talet gjordes en restaurering vilken syftade till att stärka kyrkorummets nyklassicistiska uttryck. Läktarunderbyggnader utgör ett exempel på en typisk sentida förändring.

Kyrkan uppvisar en väl sammanhållen karaktär där senare tillägg underordnat sig det ursprungliga uttrycket. Den gustavianska traditionen är dominerande och de senare årens restaureringar har följt denna linje. Den korsformiga planen anspelar på barockens formideal och det på 1800-talet tillkomna tornet förde in kyrkan i den nyklassicistiska traditionen.



0 1 2 3 4 5 6 7 8 9 10 M
SKALA 1:200

HVA 94-03-15
Per Rudenstam
Arkitekt SAR

Planritning upprättad 1994 av arkitekt
Per Rudenstam inför den utvärdiga
restaureringen av kyrkan.

Beskrivning och historik

Kyrkomiljön

Svenarums socken har en lång och smal utsträckning i nordsydlig riktning. Socknen genomkorsas på längden av härån. I området har hittats lämningar från stenåldern. Kyrkan ligger centralt i byn och i anslutning ligger prästgården från 1945 och i kyrkbyn finns även ett löneboställe uppfört omkring 1870 och hembygdsgården. Kyrkogården avgränsas med en naturstensavbalkning och domineras av öppna gräsytor med grusade och stensatta gångar och spridda träd.



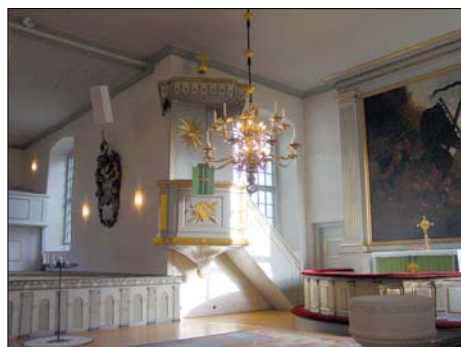
Vy upp mot kyrkan och samhället visar väl kyrkobyggnadens framträdande läge.

Kyrkobyggnaden

Kyrkan har en korsformig planform med kor och bakomliggande sakristia i öster samt vidbyggt torn i väster. Stommen är murad och fasaderna har en varmvit avfärgning med spritputsade väggytor och slätputsade hörn omfattningar, sockeln är slätputsad med grå avfärgning. Takyterna på långhus och tvärskeppen är valmade och belagda med enkupigt lertegel. Det i väster belägna tornet är typiskt nyklassicistiskt med låg tornkropp och avslutande lanternin. Lanterninen är utförd i trä och är målad i svart med ljusmålade inslag, takytorna är kopparbeslagna. Tornet kröns med ett förgyllt tornkors. Kyrkans fönsteröppningar är av varierande storlek men har genomgående en stickbågform. Fönsterytorna är tätspröjsade med gråmålade snickerier. Tornets ljudöppningar är rundbågiga och har panelklädda ljudluckor. Till kyrkan finns tre entréer med panelklädda portar. Tornentrén har är lagd i nivå med marken och stenlagd vilket underlättar för kyrkans tillgänglighet.



Invändigt är vapenhuset i väster belagt med tegel, väggarna är slätputsade med ljus avfärgning. Trappan till tornet är enkelt utförd och underbyggd med skåpsinredning. Vapenhusets färgskala domineras av de vitmålade murytorna. Ytterporten är målad med svart färg med övriga snickerier är hållna i en grå färgskala. I vapenhuset finns en äldre kyrkport monterad som dekoration mot den ena väggen. Kyrkorummet är indelat i ett mittskepp och tvärskepp. Golvytorna utgörs av trägolv i hela kyrkorummet. Väggytorna är slätputsade och vitmålade, anslutningen mot taket utgörs av en gråmålad profilerad taklist. Takytorna är raka och klädda med panel som målats i ljus varmgrå kulör. Koret är något upphöjt och där ligger ett trägolv. Den bakomliggande sakristian nås via gråmålade fyllningsdörrar som flankerar altaret. Sakristian är belagt med blå linoleum och väggarna är slätputsade, taket är panelklätt och målat i mörkgrått. Tornkammaren och tornet karaktäriseras av raa ytor med omålade träkonstruktioner och obearbetade putsytor.



I kyrkan finns läktare i både mittskepp och tvärskeppen. Orgeln är placerad i väster med en klassiserande utformning och är hållen i en ljusgrå färg med förgylld ornering. Läktarbarriären är sluten och målad i en ljusgrå grund med vapensköldar i fyllningarna. Orgelläktaren bärs av gråblåmålade kolonner. Läktarna i tvärskeppen är underbyggda med samlingsrum, förråds- och toalettutrymmen. Utformningen är enkel med sluten barriär i grått med förgyllda inslag i fyllningarna. Bänkinredningen följer kyrkorummets väggar med slutna kvarter. Utformningen är klassicerande med enklare bänksidor och mer utvecklade fronter. Färgsättningen är hållen i en grön grund med röda och gula inslag. Överliggaren är målad i en mörkare grön kulör. På läktarna är en öppen bänktyp placerad, dessa har en tämligen enkel utformning och är gråmålade.

Predikstolen är placerad i korets nordöstra hörn och följer en nyklassicistisk tradition. Korg och baldakin är målad i grått med förgyllda dekorationer och listverk. Altaret är murat och ovanför är en altarmålning monterad. Altartavlans motiv föreställer *Jesus stillar stormen* och har en klassiserande omfattning. Omfattningen följer den förhärskande färgskalan i grått och guld. Altarringen är sluten och målad i grått och guld, knäfallet är inklätt med rött tyg. Dopfunten tillkom i samband med en restaurering i mitten av 1900-talet och är utförd i sandsten. I kyrkans transept hänger ett ur med tidvisare åt fyra håll. Klockan utfördes 1788 och urverket drev ursprungligen också klockan som sitter på den östra kyrkgavelns utsida. I kyrkorummet och sakristian är begravningsvapen uppsatta och i sakristian finns en stenfigur som härrör från den medeltida kyrkobyggnaden.

Historik

En första kyrka uppfördes på samma plats som den nuvarande kyrkobyggnaden redan på 1100-talet. Av den medeltida kyrkan hittades spår i samband med en restaurering 1949. Från den medeltida tiden återfinns kyrkans lillklocka samt den stenfigur som numera är placerad i sakristian. Av kyrkans tidiga historia finns inte många källor men den nuvarande kyrkan uppfördes i etapper under slutet av 1700-talet. 1787 antas kyrkan stått klar i sin korsform, ännu var inte tornet uppfört. 1792 förfärdigades predikstolen av en lokal byggmästare vid namn Wennerholm, predikstolen var en gåva från familjen Stedt. Under 1797-98 installerades orgeln och en ny orgelläktare utfördes i väster. Orgeln utfördes av Schiörlin i Linköping och var en gåva från dåvarande ägarna vid Hoks herrgård.



Stensulptur tillhörande den ursprungliga kyrkobyggnaden. Foto Gunnar Svahnström 1949. (ATA)

1806 gjordes en radikal omdaning av kyrkan där den närliggande klockstapeln revs och ersattes med ett stentorn som uppfördes i anslutning till kyrkans västgavel. Kyrkans tak belades med lertegel och interiört ommålades kyrkan med en ny färgdräkt i svart och gult. Några år efter ombyggnaden skänktes den nuvarande altartavlan till kyrkan. Den utfördes av konstnären Pehr Hörberg och donerades av en uppsalaprofessor, bördig från trakten, vid namn A Svanborg samt C H Rydbeck. 1901 genomfördes en restaurering av kyrkan där en fönsteröppning togs upp vid orgelläktarens södra sida och kyrkorummet ommålades i vitt och brunt. Den ursprungliga bänkinredningen ersattes med en ny öppen bänkinredning med ett för tiden typiskt utförande, delar av denna bänkinredning finns idag bevarade på läktarna. Nya fönster monterade och ett nytt golv lades in, ett nytt värmesystem i form av två kaminer installerades.



Schiörlinorgeln tillkom i slutet av 1700-talet och sedan dess har orgelverket byggts om vid flera tillfällen.

Under de följande nästan 50 åren utfördes endast arbeten av underhållskaraktär i kyrkan, bland annat putslagades fasaderna och takytorna lades om. En ny kyrkklocka tillkom 1938 då den gamla spruckit. 1949 utfördes en ny omfattande interiör restaurering efter program av arkitekt Bernhard Schill, Djursholm. Ett nytt trägolv lades in i kyrkan och när det gamla golvet revs ut hittades grundmurarna efter den ursprungliga romanska absidkyrkan, av den medeltida kyrkans långhus ingår delar i den nuvarande kyrkans västra korsarm, i vapenhuset lades det nuvarande tegelgolvet in. En invändig ommålning gjordes där kyrkan gavs en ny ljus färgsättning och ett nytt elektriskt värmesystem installerades. Vid restaureringen gjordes bänkinredningen om och blev nu åter sluten i en mer nyklassicistisk utformning det gjordes även ett nytt murat altare och en ny altarring. Dopfunten i sandsten tillkommer även vid detta tillfälle.



Interiör mot väster. Foto Ragnar Blomqvist 1927. (ATA)

1970 följde en ny restaurering där bänkinredningen, och läktarna skrapades och luttvättades innan de slipades, spacklades och fernissades. De putsade delarna vid gaveländarna lagades och målades med alkydoljefärg. Inne i bänkkvarteren lades Korkoplast på det befintliga trägolvet. Den invändiga restaureringen följdes 1976 av utvändiga arbeten där torntaket kläddes med kopparplåt och lanterninen brädfodrades. Fasaderna blåstrades och avkalkades. I slutet av 70-talet gjordes en invändig ombyggnad under ledning av arkitekt Anders Berglund, Värnamo. Vid ombyggnaden gjordes läktarunderbyggnader under läktarna i båda tvärskeppen i vilka toalett, kapprum och förrådsutrymmen förlades. I vapenhuset byggdes läktartrappan in med skåpsinredning.



En av läktarunderbyggnaderna som utfördes 1978.

Den senaste stora restaureringen utfördes 1994 efter program av Per Rudenstam, Huskvarna. Vid restaureringen rengjordes fasaderna medelst blåstring och de cementlagningar som gjorts under åren plockades bort innan fasaderna putsades och avfärgades. Vid fasadarbetena påträffades medeltida målningsfragment vilka konserverades. Lanterninens panel revs bort och träkonstruktionen renoverades innan en ny panelinklädnad gjordes. Räcket i lanterninen ersattes med ett nytt smidesräcke. Tegeltaket sågs över och trasigt tegel kompletterades med nya pannor, fasaduret vid den östra gaveln restaurerades av konservator. Dörr- och fönstersnickerierna rengjordes och ommålades med grå linoljefärg. Invändigt putsades vapenhuset och avfärgades. I slutet av 1990-talet installerades ett nytt värmesystem efter program av Eveco och arkitekt Per Rudenstam. Ny textiltförvaring tillkom vid samma period.



Gravkapellet

Gravkoret är en kvadratisk byggnad med avfasade hörn. Taket har en välvd form och kröns av en förgylld kula med kors. Fasaderna är slätputsade med indelning av lisener samt gul avfärgning. Takytorna är plåtklädda, skivtäckning. Entrén till koret är i öster och mot övriga väderstreck sitter rundbågformiga fönsteröppningar. Fönstersnickerierna är målade och porten är plåtskodd med kopparplåt. Invändigt har golvet ett trägolv och slätputsade vitmålade väggar. Taket utgörs av ett grönmålat brädtak. Mot väster finns ett mindre altare uppställt och längs väggarna är några enkla bänkar placerade. Om vardera sidan om altaret är minnestavlor monterade på väggen.



Historik - gravkapellet

Det Stedska gravkapellet är det andra i ordningen. 1727 inkom lagmannen Nils Stedt med en begäran om att få uppföra ett gravkapell för sin familj vid kyrkans västra gavel. Detta beviljades och exakta året för när kapellet uppfördes är oklart men 1736 gravsattes Nils Stedt som den förste personen i koret. I samband med att kyrkan byggdes om och planerna på ett västtorn väcktes revs det ursprungliga gravkoret och det

nuvarande uppfördes. 1813 övertog församlingen underhållsansvaret från familjen Stedt. I slutet av 1960-talet inreddes gravkoret med altarpupsats och nummertavlor. 1972 utfördes en ny trappa till koret. 1993 utfördes en omfattande restaurering av koret efter program av arkitekt Per Rudenstam, Huskvarna. Arbetena omfattade både yttre som inre arbeten där taket sågs över och reparerades. Väggarna blåstrades, putslagades och avfärgades. Dörren och fönstren sågs över och rengjordes. Markområdet kring gravkoret belades med singel. Invändigt slipades golvet och behandlades med Kronelut. Väggar blåstrades, putslagades och avfärgades. Taket rengjordes och målades samt installerades ny värme.

Kulturhistorisk karakterisering och bedömning

Svenrums kyrka har genomgått flera stora gestaltningsförändringar men präglas idag av den gustavianska stilen. Kyrkan har en medeltida historia där det medeltida murverket ingår i kyrkans västra korsarm. Från kyrkans tidiga historia minner även kyrkans lillklocka och den stensulptur som påträffades vid 1949 års restaurering. I sin struktur är kyrkan ett resultat av de om- och tillbyggnader som gjordes i slutet av 1700-talet och under de första åren av 1800-talet.

Exteriört präglas kyrkan av de enkla, vitkalkade murytorna och takytornas tegeltäckning. Kyrkan har efter tornets uppförande en tydligare nyklassicistisk utformning och är med den mörka lanterninen mycket karaktärsfull. Det sidoliggande gravkoret är en fysisk koppling till de högreståndspersoner som genom gåvor kommit att prägla kyrkan. I kyrkorummet finns även ett flertal epitafier bevarade över släkterna Stedt, Lewensten, Lood och Hillebard.

Invändigt präglas kyrkan av en ljus färgsättning i grått och guld. Bänkinredningen är sluten och definierar väl kyrkorummets korsformiga disposition. Inredningen i sin helhet är anpassad till det återhållsamma gustavianska uttrycket och de tillskott som skett är infogade för att ge en harmonierande helhet. I kyrkan finns inredningsdetaljer och föremål som berättar om kyrkans olika förändringsepoker. Bänkinredningen har byggts om vid flera tillfällen och från 1901 års bänkinredning finns bevarade exempel på läktarna. Altartavlan av Hörberg samt den Schiörlinska orgelfasaden har stora värden. Det fyrsidiga uret inne i kyrkorummet utgör en särpräglad inventarie



med stort värde.

Inventarier tagna ur bruk och förvarade på sekundär plats är viktiga dokument över kyrkans användning i äldre tid.

Sammanfattning

- Kyrkan har en samstämmig gustaviansk utformning. Exteriört medförde tornbygget ett nyklassicistiskt inslag medan kyrkan interiört är utpräglat gustaviansk. I kyrkorummet finns delar från många tiders förändringsskeden men dessa är i sina utföranden en fungerande helhet.
- Den ljusa färgsättningen bidrar till upplevelsen av det klassicistiska kyrkorummet. Till detta utgör den slutna bänkinredningen och altarpuppställningen med sin slutna altarring och altartavlan med klassiserande inramning.
- Det Stedska gravkoret är en tydlig koppling till den högre ståndskultur som historisk haft stor betydelse för både kyrkan och samhället. Efter den senaste restaureringen har gravkoret en enkel men stämningsfull interiör.
- Det ur som hänger i transept är ett mycket särpräglat hantverk och en viktig del av interiören. Hörbergs altartavla och Schörlins orgelfasad är exempel på inventarier utförda av erkända fackmän och besitter stora värden.



Händelsehistorik

Kyrkobyggnaden

- 1100 Nybyggnad.
En stenkyrka med långhus och korparti med absid uppfördes under 1100-talets senare del på samma plats som den nu befintliga kyrkobyggnaden. Från den kyrkan finns ett lejonhuvud i sten samt den nuvarande lillklockan bevarad. (JLM)
- 1783-87 Nybyggnad.
Den nuvarande kyrkan uppfördes i etapper under denna period. (JLM)
- 1788 Specifika inventarier
Det fysidiga uret som är monterat i kyrkorummet tillverkades detta år. Ursprungligen drev urverket även uret som sitter på korfasaden. (JLM)
- 1792 Fast inredning – predikstol.
Predikstolen tillverkades av en byggmästare Wennerholm och var en gåva från familjen Stedt. (JLM)
- 1797-98 Ändring – ombyggnad.
Nu byggdes orgelläktaren och en Schörlinorgel placerades där. Orgeln var en gåva från ägaren på Hoks herrgård. (JLM/JLST)
- 1806 Ändring – restaurering.
En omfattande restaurering och ombyggnad genomfördes detta år. Klockstapeln revs och ersattes med ett i väster beläget stentorn. Taket belades med lertegel och interiören ommålades i svart och gult. (JLM)
- 1808 Specifika inventarier – altartavla.
Den befintliga altartavlan utfördes av Pehr Hörberg och skänktes till kyrkan av en professor Svanborg samt C H Rydbeck, Uppsala. (JLM)
- 1865 Fast inredning – orgel.
En tillbyggnad av orgeln utfördes detta år, tillbyggnaden gjordes av Johannes Magnusson, Lemnhult. (JLM)
- 1901 Ändring – restaurering.
Fasaderna omkalkades och en fönsteröppning togs upp vid orgelläktarens södra sida. Invändigt ommålades kyrkan i vitt och brunt. En ny bänkinredning utfördes, nya fönster och golv tillkom. Två kaminer installerades i kyrkan. (JLM)
- 1920 Vård/underhåll.
Putslagningar gjordes på tornet och sockeln sågs över. Fasaderna omkalkades. (JLST)
- 1938 Specifika inventarier – kyrkklocka.
En ny kyrkklocka införskaffades istället för den gamla som gått sönder. (JLM)
- 1938-39 Vård/underhåll.
Yttertaket reparerades och taket lades om. Fasaderna ommålades. (JLST)
- 1949 Ändring – restaurering.
En invändig restaurering av kyrkan genomfördes efter program av arkitekt Bernhard Schill, Djursholm.
Interiör:

-
- En ny bänkinredning med dörrar insattes.
 - Ett nytt trägolv lades in i kyrkorummet, i samband med att det gamla golvet togs upp påträffades grundmurarna efter den ursprungliga romanska absidkyrkan. Den medeltida kyrkans långhus ingår till delar i den västra korsarmen.
 - I vapenhuset lades ett tegelgolv.
 - Kyrkan ommålades invändigt och fick en ny färgskala.
 - Ett nytt elektriskt uppvärmningssystem installerades och samtidigt fick orgeln en elektrisk fläkt och ett elektriskt klockringningssystem installerades.
 - En ny dopfont i sandsten m.m. tillkommer.
 - Ett nytt altare och altarering utfördes. (JLM/JLST)
- 1952 Fast inredning – orgel.
Den del av orgeln som byggdes 1865 revs nu och en ny orgel byggdes av orgelbyggare Grönvall. Schörlinorgeln som står framför Grönvallsorgeln lämnades utan åtgärd. (JLM)
- 1959 Ändring – restaurering.
En utvändig restaurering utfördes efter program av byggmästare Lennart Flink. (JLM)
- 1969 Fast inredning – orgel.
Grönvallsorgeln renoverades detta år av Jan Grönvall, son till orgelbyggaren som ursprungligen uppförde densamma. (JLM)
- 1970 Ändring – restaurering.
En invändig restaurering och ombyggnad av kyrkan genomfördes.
 - Golvbeläggningen i bänkkvarteren ersattes med Korkoplast.
 - Bänkinredningen skrapades och luttvättades innan de slipades, spacklades och fernissades.
 - Korbänkarnas fyllningar behandlades lika som bänkinredningen.
 - De putsade delarna vid gaveländarna lagades och målades med alkydoljefärg.
 - Läktarna och klockan underbehandlades lika som bänkinredningen och målades med lackfärg. (JLM)
- 1976 Ändring – ombyggnad.
Torntaket kläddes med kopparplåt och tornlanterninen brädfodrades. Fasaderna blästrades och kalkades om. (JLM)
- 1978 Ändring – ombyggnad.
Läktarunderbyggnader utfördes efter ritningar av arkitekt Anders Berglund, Värnamo. I rummen förlades toalett, kapprum och förrådsutrymmen. Trappan i vapenhuset byggdes in. (JLM/JLST)
- 1994 Ändring – restaurering.
En utvändig restaurering gjordes efter program av Per Rudenstam, Huskvarna.
Exteriör:
 - Fasaderna rengjordes genom sandblästring och cementlagningar togs bort innan putslagningar utfördes och kyrkan avfärgades. Vid arbetena hittades medeltida målningsfragment (takfris) som konserverades.
 - Tornlanterninens panelinklädnad revs och underliggande konstruktion renoverades. Räcknet ersattes med ett smidesräcke som målades svart.
 - Tornets tegeltak sågs över.
 - Fasaduret restaurerades av konservator.
 - Fönster och dörrsnickerier ommålades med linoljefärg.*Interiör:*
 - Vapenhusets insida omputsades och avfärgades med kalkfärg. (JLM)

-
- 1996 Fast inredning – orgel.
(Tillstånd lämnades) En restaurering/ombyggnad av kyrkans Schiörlinorgel utfördes efter program av orgelkonsult Göran Gran i samråd med Axel Unnerbäck på Riksantikvarieämbetet i Stockholm. (JLST)
- 1999 Teknisk installation – värme.
(Tillstånd lämnades) Ett nytt värmesystem installerades i kyrkan efter förslag från Eveco och arkitekt Per Rudenstam, Huskvarna. (JLM)
- 2001 Ändring – ombyggnad.
(Tillstånd lämnades) Ett nytt textilskåp utfördes i kyrkan. Skåpet placerades på den norra läktaren och i samband med detta plockades två av läktarens bänkar bort. Ny utrymningsbelysning installerades. (JLM)

Stedtska gravkapellet

- 1727-36 Nybyggnad.
1727 begärde lagmannen Nils Stedt att få uppföra en familjegrav vid kyrkans västra gavel. När koret uppfördes är oklart men 1736 gravsattes Nils Stedt som första person i koret. (JLM)
- 1797 Nybyggnad.
I samband med kyrkan byggdes om i slutet av 1700-talet revs det gamla koret och det nuvarande kapellet uppfördes. (JLM)
- 1813 Ändring.
Detta år övertog församlingen underhållsansvaret för kapellet. (JLM)
- 1968 Ändring – ombyggnad.
Kapellet inreddes med altaruppsats, nummertavlor, ljuskronor m.m.
- 1972 Ändring – ombyggnad.
En ny trappa utfördes vid gravkorets ingång.
- 1993 Ändring – restaurering.
En restaurering av gravkapellet utfördes efter program av arkitekt Per Rudenstam och in-
nefattade både yttre och inre åtgärder.
Exteriör:
- Taket sågs över och reparerades.
- Väggarna blästrades, putslagades och avfärgades.
- Dörr och fönster rengjordes och åtgärdades.
- Marken invid kapellet ersattes med singel.
Interiör:
- Trägolvet slipades och behandlades med Kronelut och såpa.
- Väggarna blästrades, putslagades och avfärgades.
- Taket rengjordes och målades.
- Ny värme installerades. (JLM)

Kyrkogården

- S1100t Kyrkogården sträcker sig åldersmässigt tillbaka till kyrkans uppförande i slutet av 1100-talet. (JLM)
- 1834 Ett kors minner om de massgravar som utfördes under farsotstider. (JLM)
- 1854 Utvidgning.
Detta åt utvidgades kyrkogården och den östra kyrkogårdsmuren uppfördes. (JLM)
- 1891 En ordinarie dödgravare anlätades. (JLM)
- 1946-49 En total omläggning av gravlinjerna upprättades. (JLM)

Referenser

Tryckta källor

Carlsson, S L, *Sveriges kyrkoglar*, Lund 1973

Jönköpings läns museum, *Vaggeryds kommun Kulturhistorisk utredning*, Jönköping 1988

Arkiv

Jönköpings läns museums arkiv (JLM)

Länsstyrelsen i Jönköpings läns arkiv, med kopior ur ATA:s arkiv (JLST)

Tekniska och administrativa uppgifter

Jönköpings läns museums dnr:..... B181/05
Beställare:..... Vattentornet Dunér Arkitektkontor AB, Eksjö
Fastighetsägare:..... Byarums pastorat, Svenska kyrkan
Rapportansvarig:..... Jönköpings läns museum genom Mattias Sörensen
Foto:..... Mattias Sörensen
Län:..... Jönköpings län
Kommun:..... Vaggeryds kommun
Fastighetsbeteckning:..... Svenarums kyrka
Belägenhet:..... Ekonomiska kartans blad Svenarum 6E 4c
Dokumentationsmaterialet förvaras i Jönköpings läns museums arkiv