

Kulturhistorisk karakterisering och bedömning

Stockaryds kyrka



*Stockaryds socken i Sävsjö kommun
Jönköpings län, Växjö stift*

Kulturhistorisk karakterisering och bedömning

Stockaryds kyrka

*Stockaryds socken i Sävsjö kommun
Jönköpings län, Växjö stift*

Rapport och foto: Robin Gullbrandsson
Grafisk design: Anna Stålhammar
Tryckning och distribution: Lena Sletteberg

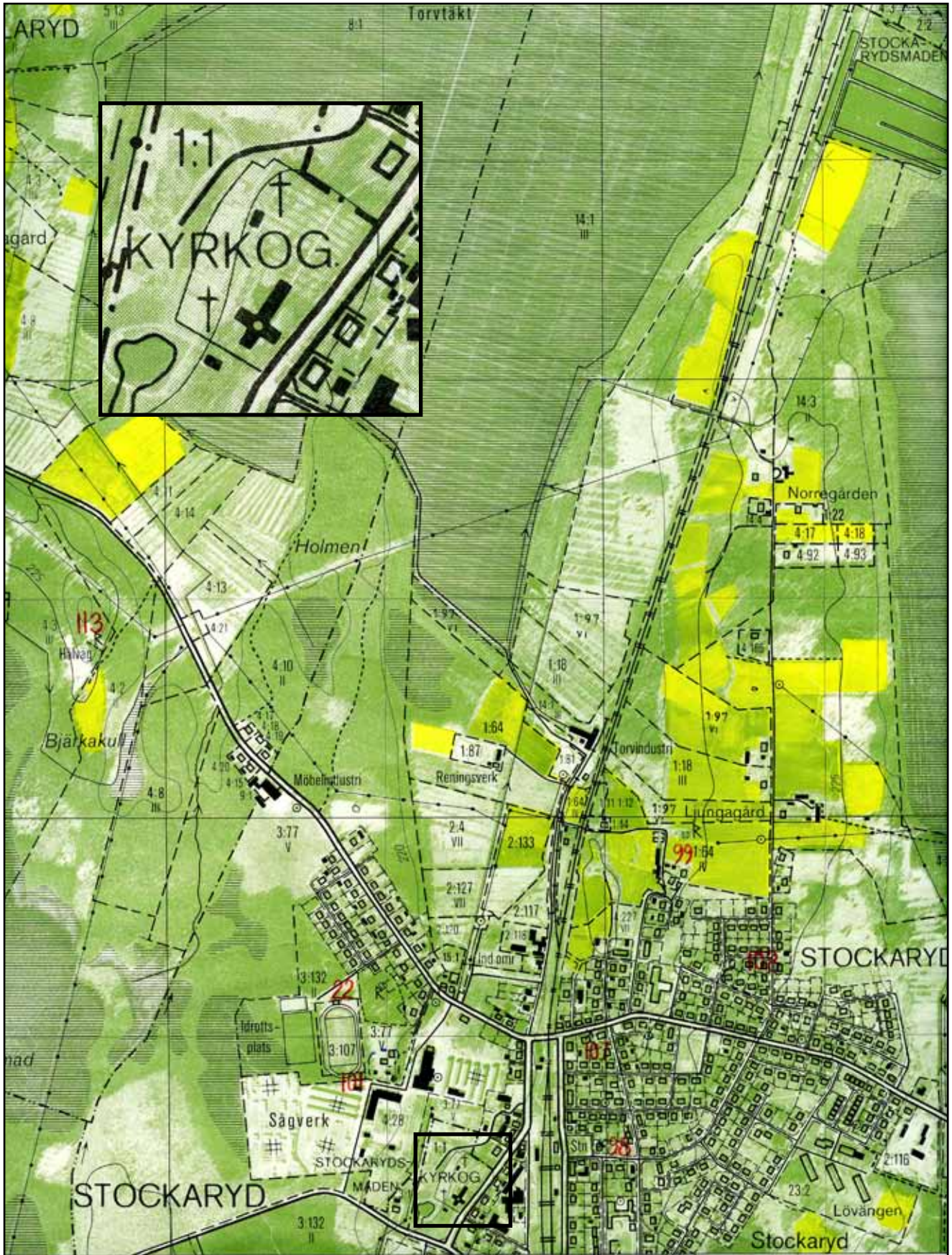
Jönköpings läns museum, Box 2133, 550 02 Jönköping
Tel: 036-30 18 00
E-post: info@jkpglm.se
www.jkpglm.se

Utdrag ur tryckta och ajourhållna ekonomiska kartor är återgivna enligt tillstånd:
Ur karta © Lantmäteriet. Medgivande MS20067/02097.

© JÖNKÖPINGS LÄNS MUSEUM 2007

Innehåll

Inledning	5
Bakgrund och omfattning	5
Karakteriseringens syfte	5
Uppläggning och rapport	5
Kulturhistorisk bedömning	5
Sammanfattande beskrivning	7
Beskrivning och historik	8
Kyrkomiljön	8
Kyrkobyggnaden	9
Historik	12
Kulturhistorisk karakterisering och bedömning	15
Att särskilt tänka på i förvaltning av kyrkan	15
Händelsehistorik	16
Referenser	18
Arkiv	18
Tryckta källor	18
Tekniska och administrativa uppgifter	18



Utdrag ur ekonomiska kartans blad Stockaryd 6E 1f.

Inledning

Bakgrund och omfattning

På uppdrag av Sävsjö pastorat har Jönköpings läns museum utfört en kulturhistorisk inventering och karakterisering av Stockaryds kyrka. Arbetet har utförts i samband med upprättande av vård- och underhållsplan för kyrkobyggnaden och ska ingå som en del av detta. I Sävsjö pastorat har vård- och underhållsplanen upprättats av Sivert Holmberg, KBR, Lekeryd, och Maria Williamsson, Arkitekthuset, Jönköping. Arbetet bekostades av medel från den kyrkoantikvariska ersättningen och påbörjades och avslutades under 2007. Rapporten omfattar en genomgång av kyrkobyggnadens historik, beskrivning av exteriör och interiör och en beskrivning av dess kulturhistoriska värde. Antikvarie Robin Gullbrandsson vid Jönköpings läns museum har varit rapportansvarig.

Karakteriseringens syfte

Syftet med karakteriseringen är att öka kunskapen om det kulturhistoriska arv som kyrkobyggnaden bär på. Mer konkret ska arbetet ligga till grund för de vård- och underhållsplaner som ska tas fram av varje församling och som är en förutsättning för att efter 2006 kunna söka kyrkoantikvarisk ersättning från stiftet. Rapporten ska också kunna ingå i länsstyrelsens och läns museets underlagsmaterial vid beslut i ärenden som berör kyrkobyggnaderna.

Uppläggning och rapport

Arbetet har varit uppdelat i en fältdel med inventering och fotografering och en arkivsökningsdel. De aktuella arkiv som gått igenom har främst varit länsstyrelsens arkiv över ärenden, med kopior från ATA:s arkiv i Stockholm. Jönköpings läns museum har också ett arkiv över handlingar och pressklipp mm. Befintlig hembygdsliteratur har använts i förekommande fall. Arkivuppgifterna utgör således en sammanfattning av genomgångna arkiv och omfattar inte en komplett beskrivning av händelser i kyrkans byggnadshistoria.

Rapporten är upplagd med en inledande kort sammanfattning, en beskrivning av kyrkomiljön och historiken i löpande text samt en beskrivning av kyrkans nuvarande utseende. Därefter följer den kulturhistoriska värderingen och bedömningen, och sist en händelsehistorik med händelser listade i kronologisk följd.

Kulturhistorisk bedömning

Den kulturhistoriska bedömningen har gjorts av Jönköpings läns museum i samarbete med länsstyrelsen i Jönköpings län. En kulturhistorisk bedömning är aldrig definitiv utan hela tiden föremål för omvärderingar. Vid bedömningen tas hänsyn till dels varje enskild

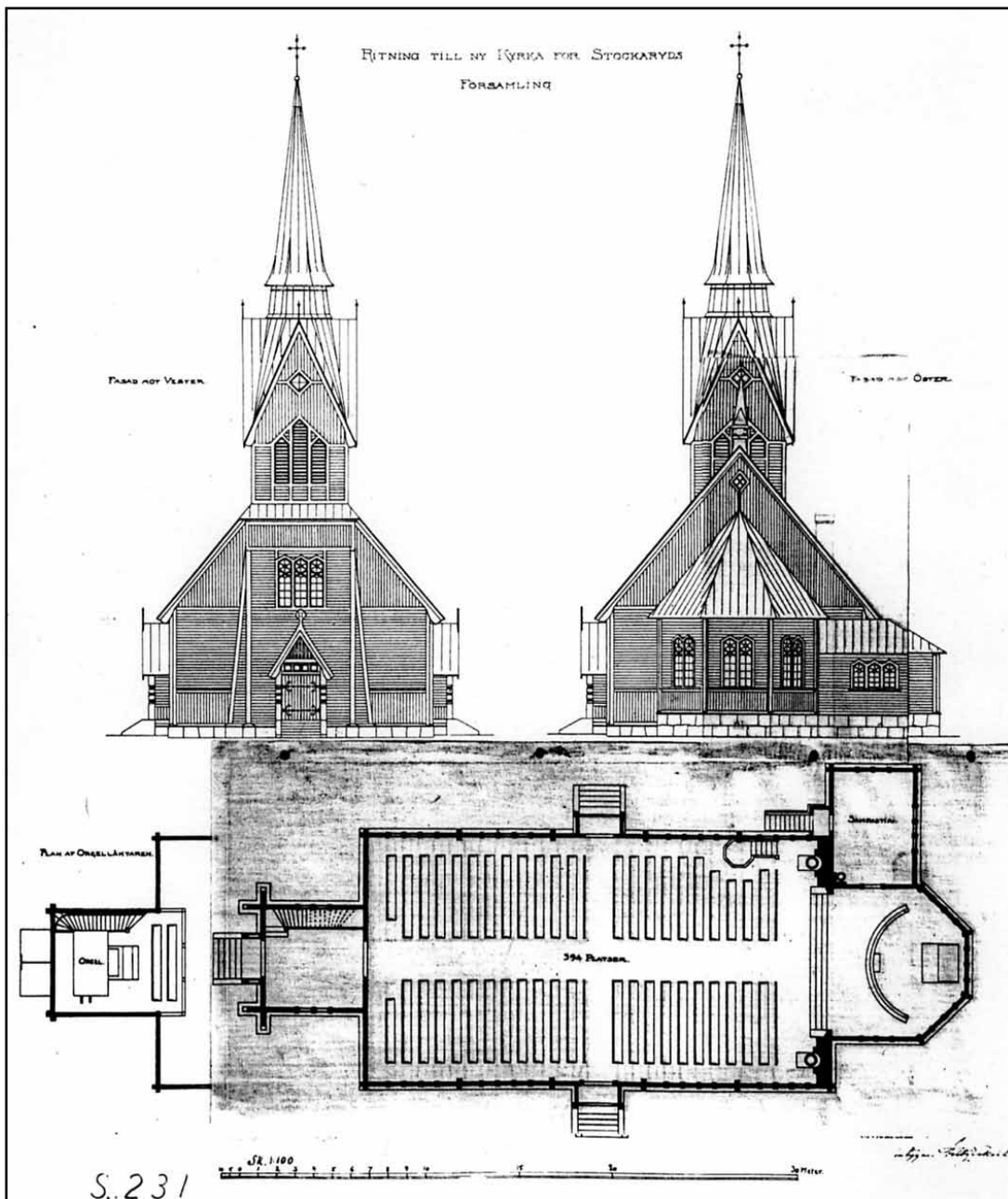
kyrkas egna värden, men också till värden i förhållande till andra kyrkor i stiftet och landet. Den kulturhistoriska värderingen och bedömningen nämner i de flesta fall inte enskilda byggnadsdetaljer utan beskriver värden och karaktärsdrag i stort.

Inför varje planerad förändring eller större underhållsåtgärd skall tillstånd inhämtas från länsstyrelsen och varje ärende behandlas där från fall till fall. Utifrån det kulturhistoriska värdet tas beslut om vilka åtgärder som får företagas samt vilka som är berättigade till kyrkoantikvarisk ersättning.

Denna rapport skall finnas tillgänglig på Växjö stift, länsstyrelsen i Jönköpings län, Jönköpings läns museum samt på respektive kyrklig samfällighet.

Sammanfattande beskrivning

Stockaryds kyrka är uppförd 1907 efter ritningar av arkitekt Fritz Eckert. Den är en utpräglad representant för det förra sekelskiftets träkyrkoarkitektur med nygotiska drag. Fasaderna bär ljusgrå stående och liggande panel. Kyrkorummet är föga förändrat med panelklädda väggar, öppen takstol och harmonisk färgsättning i brutna vita nyanser och brunt. Inredningen är till stor del bibehållen. Altartavlan från 1954 är ett verk av den välkände Olle Hjortzberg.



Arkitekt Fritz Eckerts ritning till ny kyrka för Stockaryd från 1901. ATA.



Fotografi från 1902 av Stockaryds gamla kyrka, taget av Otto Janse. ATA.

Beskrivning och historik

Kyrkomiljön

Stockaryds socken är en utpräglad skogs- och mossbygd på gränsen mot Kronobergs län. Fornlämningsbilderna är tunna och domineras av järnålder. Sockennamnets ändelse på -ryd indikerar att bygden fick fast bebyggelse först i övergången från järnålder till medeltid. Namnet uppträder första gången i skrift 1282. Ur kyrkligt hänseende var Stockaryd tidigare annexförsamling till Hjälmseryd, men ingår idag i Sävsjö pastorat. Den magra jordmånen medförde att boskapsskötseln var huvudnäring, åtminstone under 1700-talet. Med anläggandet av Östra stambanan på 1870-talet fick kyrkbyn en station. Någon egentlig tätort kom dock ej att uppstå. Detta skedde först på 1920-talet då virkeshandeln kraftigt expanderade i kölvattnet på första världskriget. Trä- och möbelindustrier etablerades på orten. Vidare har torvindustri spelat en stor roll för näringen.

Stationssamhället, den forna kyrkbyn, Stockaryd ligger i socknens norra del där vägar möts från Hjälmseryd i väster, Vrigstad i norr, Hultsjö i öster och Lamnhult i söder. Kyrkan ligger i samhällets sydvästra utkant med egnahemsbebyggelse längs Kyrkogatan (gamla kyrkvägen) i öster och industrier i söder. Sydost om kyrkan står den föga förändrade sockenstugan från 1908, en träbyggnad i två våningar med vit träpanel och sadeltak. Kyrkan är orienterad med koret åt norr och omges av en inhägnad kyrkogård med smidesstaket och trädkrans.



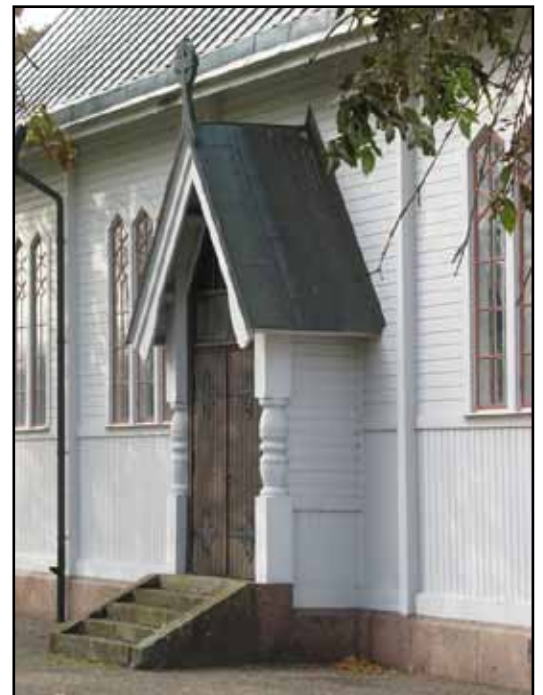


Stockaryds nuvarande kyrka från 1907 är ett välbevarat prov på sin tids särpräglade träkyrkoarkitektur.

Kyrkobyggnaden

Stockaryds kyrka är uppförd i trä 1907 och består av ett långhus med smalare, polygonalt kor i norr. I västra vinkeln mellan kor och långhus är en sakristia. Vid långhusets sydgavel reser sig ett torn. Mitt på långsidorna är utskjutande vindfång.

Kyrkan vilar på en sockel av släthuggen granit med skråkant. Kor och sakristia ligger högre än övriga kyrkan. Fasaderna är klädda med fasspontpanel, vilken indelas i horisontala fält av släta lister. Under fönstren är panelen stående, däröver liggande och i gavelröstena stående. Panel och listverk bär en gråbruten ljus färg. Tornet försträvas av utskjutande, infodrade stödben som sträcker sig upp till klockvåningen. Sistnämnda våning är något smalare och varje sida kröns av en spetsgavel samt har en grupp om tre vinkelbrutna ljudöppningar med ursprungliga luckor med fjällpanel avfärgade i engelskt rött. Från tornet reser sig en kopparklädd, åttkantig spira med krönande smideskors. Kyrkans ingångar har ursprungliga pardörrar i mörkbrunt betsad ek med konstrika smidesbeslag. Alla är försedda med överljus. Vindfång och skärmtak utgörs av branta sadeltak burna av kraftiga, delvis svarvade pelare. Svarvade spjälverk och krönande, kopparklädda hjulkors utgör andra dekorativa element. Sakristiporten har en enklare utformning utan tak. Granittrappor leder upp till respektive port. Västra ingången har en skrymmande stålram som löper längs större delen av kyrkans långsida. Fönstren sitter samlade i grupper om tre eller två. De har alla vinkelbrutna krön och ursprungliga träbågar med spröjs avfärgade i engelskt rött. Fönsterglasen är huvudsakligen ursprungliga med undantag för antikglas och gult råglas i korfönstren. Över långhuset reser sig ett brant sadeltak med takryttare vid nordga-



Ostra ingångens vindfång. Portarna har fint detaljarbete från byggnadstiden.



Kyrkorummet har till stor del bibehållen ursprunglig inredning och en karaktäristiskt öppen takstol.

veln. Kortak och sakristitak är valmade. Taktäckningen utgörs av kopparplåt med förskjutna hakfals. Alla takfall har ständrännor och stuprör av kopparplåt.

Kyrkorummet har kvar mycket av sin ursprungliga karaktär, en utpräglad träarkitektur med harmonisk färgsättning. Långhuset övergår via fyra trappsteg i norr till det smalare koret. I söder reser sig en orgelläktare med öppning in mot tornet. De fyra bänkkvarteren definieras av mitt-, tvär- och sidogångar. Traditionella ljuskronor av mässing hänger över mittgången medan arkitekturitade, runda mässingsarmaturer från 1970 hänger över bänkkvarteren. Predikstolen är placerad i nordväst och i nordost står en kororgel samt dopfont.

Golvet består av ursprungliga furubränder med svag grön lasyr. Väg-garna är helt klädda med pärlspontpanel målad i en vit ton med grågrön brytning. Panelen indelas i fält av horisontala lister och smäckra pelare som försträvar stommen och stöttar takstolarna. Under fönstren är panelen stående och därovan liggande. Mot taklisten är en smal fris av stående panel. I gavelröstena är panelen liggande. Under läktaren bildas rombiska mönster. In mot koret

är en tredingsformad öppning i hela dettas vidd och in mot tornet ovan läktaren en vinkelbruten öppning. Dessa kantas av rikt profilerade lister. Koröppningen flankeras av två vitmålade murstockar med rundbågiga kaminnischer, vilka har rikt utkragande omfattningar med profilerade frontoner i nyrenässans. Portarna utgörs av ursprungliga pardörrar i furu, brunbetsade med råglasade genombrytningar och svarvade kolonnetter. Innerfönstren har samma utformning som de yttre och är sannolikt ursprungliga. Innertaket är av tredingstyp med synliga takstolar och något utskjutande anfang. Det är helt klätt med beigtt avfärgad pärlspont i fält. De smäckra takstolarna och stödbenen bär brun lasyr.

All inredning härrör från byggnadstiden, om inget annat anges nedan. Altaret är idag fristående, det är av grågrönt målat trä med fyllningar. Altartavlan är en olja på duk från 1954, målad av professor Olle Hjortzberg, Stockholm. Motivet i klara pasteller skildrar "Kvinnorna vid graven". Den profilerade ramen är förgylld. Den halvrunda altarringen med svarvade balusterdockor är målad i brunbeigt och guld samt har stoppat knäfall och armstöd. Predikstolen har en femkantig korg med rikt utformade fyllningar och palmettrelief. Den samtida trappan har räcke med rikt snidat spjälverk i överensstämmelse. Det sexkantiga ljudtaket avslutas uppåt med voluter. Predikstolen är som helhet avfärgad i brunt, beigtt och guld, ljudtakets undersida i blått. Dopfunten med lock är svarvad och avfärgad med svag grön lasyr. Bänkinredningen är öppen. De främre bänkarna har stoppad sits med röd textil. Gavlarna har en rik profilering med spjäl försedda genombrytningar. Bänkarna är avfärgade i brun lasyr liksom fyllningsskärmarna mot kor och tvärgång. I en av de bakre bänkarna har manöverpulpet installerats. Läktaren är utvidgad 1970 men har kvar den främre bröstningen med svarvade balusterdockor, målad i grått, brunt och guld. Orgeln är byggd 1980 av Nils-Olof Berg, Nye, och har 18 stämmor fördelade på två manualer och pedal. Fasaden härrör från 1908 års orgel, byggd av E Wirell. Fasaden har en klassiserande uppbyggnad med tre rundbågiga pipfält, räfflade pilastrar och tempelgavel. Färgsättningen går i brunbeigt, grått och guld. Kororgeln är byggd 1987 av Berg. Den omfattar en manual och pedal med tolv stämmor. Fasaden är utformad i barock, vilket ej harmonierar med kyrkorummets arkitektur. Färgsättningen är däremot anpassad. I långhusets sydöstra hörn står predikstol och ljudtak från gamla kyrkan. De är barockverk som skänktes från Fröderyds församling 1754.

Sakristian har ingång med vindfång i söder samt toalett och nedgång till källare (där bl.a. Svensk författningssamling förvaras). I öster är dörr från kor, i norr och väster fönster. Från 1970 är två textil- och förvaringsskåp med brunbetsad panel. Ovanför ett bönaltare hänger den ursprungliga altaruppsatsens tre oljemålningar. Det är



Olle Hjortzbergs altartavla "Kvinnorna vid graven" från 1954.

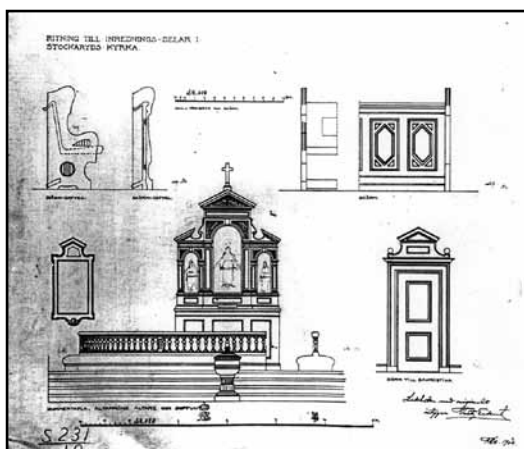


Föregående kyrkas predikstol och ljudtak.

pannåer med enkla målningar av målaremästare V Isaksson från Vetlanda. De föreställer Jesus, Johannes och Petrus. Sakristians golv har heltäckningsmatta, väggarna är klädda med vitmålad väv och taket har brunmålad pärlspont. Vapenhuset har i öster och väster mellanväggar från 1970 som avskiljer trappa, elcentral, städskrubba, förråd och toalett. Dessa väggar är klädda med gråbrutet betsade träpaneler och har upptill genombrytningar med råglas. Vapenhusets golv har en sentida, ovärdig plattbeläggning. Äldre väggytor och tak bär pärlspont med grågrönt bruten avfärgning. Klockorna hänger i tornets tredje våning. Storklockan är omgjuten 1910 av K G Bergholtz, Stockholm. Lillklockan är gjuten 1853 av C A Norling, Jönköping. Båda har elektrifierad ringning. Även lucköppningen är automatiserad.

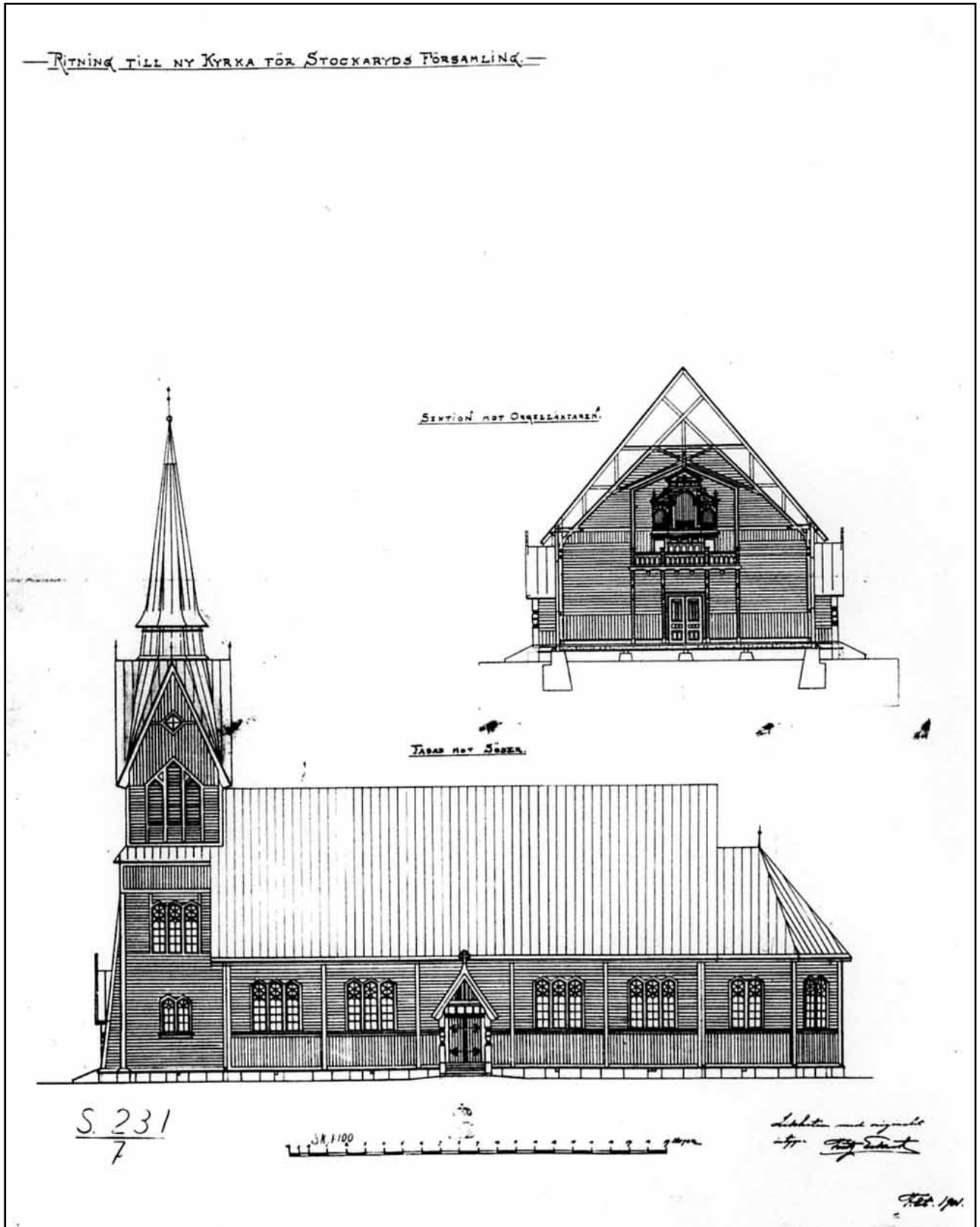
Historik

Föregående kyrka var en tornlös timmerkyrka, sannolikt uppförd 1692. Denna kyrka hade 1719 försetts med figurativa takmålningar. 1894 hade församlingen haft för avsikt att ersätta denna kyrka med en stenkyrka. Till detta ansåg man sig dock inte ha resurser när det kom till kritan. Istället ansöktes om dispens hos Kungl. Maj:t för att få bygga en träkyrka istället. Detta beviljades och nya ritningar togs fram av arkitekt Fritz Eckert vid Överintendentensämbetet 1902. Denna kyrka uppfördes 1906-07 strax söder om den gamla. Byggmästare var A Pettersson, Vetlanda och målaremästare V Isaksson, Vetlanda. Efter kyrkans invigning 1908 revs den gamla kyrkan och timret försålades till Hästveda där det användes som byggnadsvirke. I Villa Stensäter inreddes ett kyrkorum med detta tillvaratagna virke och där är delar av målningarna fortfarande synliga. Klockstapeln kom att flyttas till Slottsskogen i Göteborg, där den restes vid Smålandsstugan. Den runristade medeltida kyrkporten införlivades i läns museets samlingar.

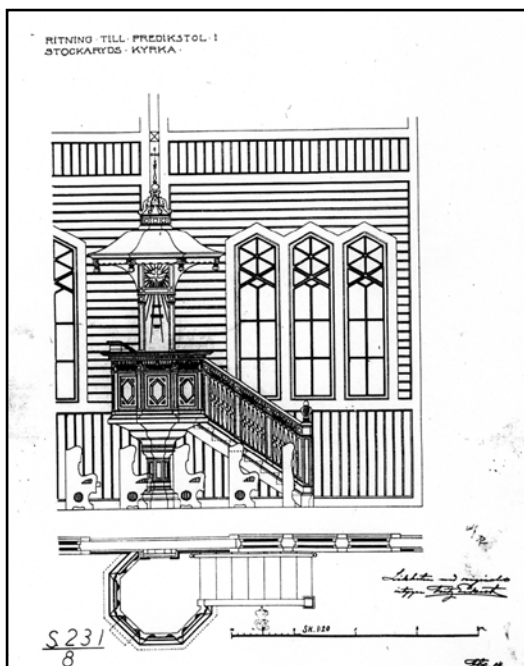


Arkitekt Eckerts ritning till inredning i kyrkan, bl.a. den ursprungliga altaruppsatsen. ATA.

Kyrkan var enligt Byggnadsstyrelsens inspektion uppförd i noggrann överensstämmelse med ritningarna. Den invändiga målningen var utförd i "gulockra och gulffärg i olika nyanser". Guld var sparsamt använt på predikstol och altare. Taket var vitt med blåa lister, i övrigt saknades dekoration. En tolvstämmig orgel färdigställdes 1908 av E Wirell, Liatorp. 1938 ersattes den sotande kaminuppvärmningen med direktverkande el. 1949 ommålades interiören efter ett förslag av arkitekt Johannes Dahl, Tranås. Den "smutsgula" ytan på tak, väggar och bänkar ersattes av "skiftande nyanser av övervägande ljusa färger". I princip blev det en vitmåling. Elektrisk belysning installerades samtidigt i enlighet med program av ingenjör R Rosengren, Tranås. Det är oklart om man åtgärdade de fuktskador på trossbotten som omnämns i handlingarna. 1954 färdigställdes en ny altartavla av professor Olle Hjortzberg. 1959 konserverades den gamla kyrkans predikstol av Sven Wahlgren. Den ursprungliga



Ritning av arkitekt Fritz Eckert från 1901 till ny kyrka för Stockaryd, en grundmodell som Eckert även använt för den samtida träkyrkan i västgötska Naum. ATA.



Arkitekt Eckerts ritning till predikstol. ATA.



Det 1970 ombyggda vapenhuset.

färgen togs fram och retuscherades. 1960 byttes orgelverket ut mot ett 16-stämmigt verk från 1933, tillverkat av Magnusson, Göteborg. Detta hade tidigare stått i Huskvarna gamla missionskyrka. För flytten stod Frede Aagaard.

1966 väcktes frågan om nybyggnad eller restaurering av kyrkan. Diskussionen föranleddes av bristen på biutrymmen och fuktproblem under kyrkan. Byggnadsstyrelsen yrkade på restaurering, med hänsyn till kyrkans välbevarade karaktär. Följande år ersattes den läckande svartplåtstäckningen på kyrkan av kopparplåt. Tornspiran bar sedan tidigare kopparplåt. Restaureringen kom till stånd 1969-70 under ledning av arkitekt Per Rudenstam, Jönköping. Huvudentreprenör var Bröderna Carlssons byggfirma, Tranås. Vapenhuset försågs med mellanväggar för att ge biutrymmen och toalett. Läktaren utökades för att rymma kör, varvid den ursprungliga bröstningen sparades. Långhusdörrarna hade tidigare försetts med träfiberskivor framför sina genombrytningar, nu insattes råglas. Fyra nya ljuskronor upphängdes, ritade av arkitekten och tillverkade av ciselör Sixten Borg, Jönköping. Golven och dopfunten slipades och laserades med grön skiftning. Väggarna målades i gröngrå ton, takstolarna bruna. Bänkarna målades bruna likaså. Altarringen fick ny klädsel och antikglas insattes i korfönstren. Sakristian försågs med toalett och källartrappa. Väggarna kläddes med väv och vitmålades. För målningsarbetena svarade målaremästare Bruno Håkansson, Barkeryd. 1980 tillverkades en ny orgel av Nils-Olof Berg, Nye, med bevarande av befintlig fasad. Spelbordet gjordes på nytt inbyggt. 1987 tillkom en kororgel med samme upphovsman.

1993 företogs en ny in- och utvändig restaurering. Eluppvärmningen moderniserades med bl.a. byte till oljefyllda radiatorer. Fönstren renoverades och rötskadade vindskivor utbyttes. För de utvändiga arbeten stod Fransson & Nordhs Byggnads AB, Stockaryd. Fasaderna ommålades med ljusgrå linoljefärg. Tornluckor och fönster målades i engelskt rött, från att ha varit gråa. Ursprungligen var de avfärgade i gullockra. Den nya färgsättningen avsågs dock ge större enhetlighet genom minskad kontrastverkan mot portarna. För den invändiga ommålningen svarade målaremästare Rune Håkansson, Barkeryd. Arbetena baserade sig på en färgarkeologisk undersökning utförd av läns museets konservatorer. Genom denna blev det en viss återgång till ursprunglig färgskala. Tidigare vitmålade predikstol, altarring, läktare och orgel återfick brun ton och guld.

Någon gång efter 1993 gjordes altaret fristående, oklart när eftersom inga handlingar föreligger. Detta är anmärkningsvärt eftersom ett dylikt ingrepp är tillståndspliktigt. Även uppsättningen av handikapprampen till ena porten torde ha saknat tillstånd.

Kulturhistorisk karakterisering och bedömning

Stockaryds kyrka är uppförd 1907 efter ritningar av arkitekt Fritz Eckert vid Överintendentsämbetet. Kyrkan är en typisk representant för träkyrkoarkitekturen kring förra sekelskiftet. Kännetecknande är den liggande och stående fasadpanelen, tornets säregna synliga strävor samt fönstrens vinkelbrutna krön och spröjsning. Genomgående finns en omsorg om detaljer, särskilt i portarnas vindfång och skärmtak med svarvade kolonner. Tornets spetsgavlar och spira samt korets polygonala absid (orienterad mot norr) ansluter till det sena 1800-talets nygotik. Fasaderna är målade i en ljusgrå ton som sannolikt ligger nära den ursprungliga. Taktäckningen utgörs sedan 1970-talet av kopparplåt. Kyrkans västra ingång är i sen tid försedd med en skrymmande stålram.



Kyrkorummet är föga förändrat och utgör en god representant för sin tids träkyrkor. De största förändringarna har bestått i nymålningar, men den senaste renoveringen innebar i stort en återgång till ursprunglig färgsättning med brutna vita nyanser och inredning i brunt. Interiören har en påtaglig resning genom sitt tredingstak med tidstypiskt synliga takstolar. Väggarna är i sin helhet fodrade med pärlspont med undantag för två symmetriska murstockar på korgaveln med rikt profilerade kaminnischer. Höga autenticitetsvärden finns i bevarad inredning från byggnadstiden som de öppna bänkarna, predikstolen, altarringen, läktarbröset, orgelfasaden, dörrar och fönster. I sen tid har altaret gjorts fristående för mässan "versus populum" och en kororgel har installerats, sistnämnda den mest påtagliga förändringen. Altartavlan av Olle Hjortzberg från 1954 besitter höga konstnärliga värden. Den gamla altartavlan förvaras i sakristian. Från den föregående timmerkyrkan är predikstolen i barock bevarad, uppställd invid läktaren. Vapenhuset är kraftigt förändrat i sen tid.



Att särskilt tänka på i förvaltning och användning av kyrkan:

- Kyrkans föga förändrade exteriör är en god representant för det förra sekelskiftets träkyrkor, med bl.a. ursprungliga portar och fönster.
- Kyrkorummets enhetliga prägel från uppförandet.
- Bevarad inredning från uppförandet och den föregående kyrkan.
- Hjortzbergs altartavla.



Händelsehistorik

1906-07

Kyrkan uppförs. Arkitekt Fritz Eckert, Överintendentsämbetet. Byggmästare A Pettersson, Vetlanda. Målaremästare V Isaksson, Vetlanda. (JLST)

1908

Tolvstämmigt orgelverk. E Wirell, Liatorp. (Carlsson 1973; JLST)

1938

Installation av elektrisk uppvärmning. (JLM)

1949

Renovering. Inre nymålning i huvudsakligen vitt istället för gult och brunt. Elektrifiering av belysning. Arkitekt Johannes Dahl, Tranås. Ingenjör R Rosengren, Tranås.

1954

Ny altartavla. ”Kvinnorna vid graven”. Professor Olle Hjortzberg, Stockholm. (JLST)

1959

Konservering av gamla kyrkans predikstol. Konservator Sven Wahlgren, Jönköping. (JLST)

1960

Nytt orgelverk införskaffas från Huskvarna gamla missionskyrka. 16 stämmor, Magnusson, Göteborg. Orgelbyggare Frede Aagaard. (Carlsson 1973)

1967

Omtäckning av tak. Svartplåt ersätts med kopparplåt. (JLST)

1969-70

Restaurering. Mellanväggar i vapenhus, installation av toalett därstädes och i sakristia. Utökning av orgelläktare. Insättning av råglas i dörrar och antikglas i korfönster. Slipning och lasering av golv och dopfont. Inre nymålning. Väggar stryks i gröngrå ton, takstolar och bänkar målas bruna. Fyra nya ljuskronor. Ordning av vaktmästarrum i källare under sakristia. Väv på sakristiväggar. Arkitekt Per Rudenstam, Jönköping. Bröderna Carlssons byggfirma, Tranås. Målaremästare Bruno Håkansson, Barkeryd. Ciselör Sixten Borg, Jönköping. (JLST)

1980

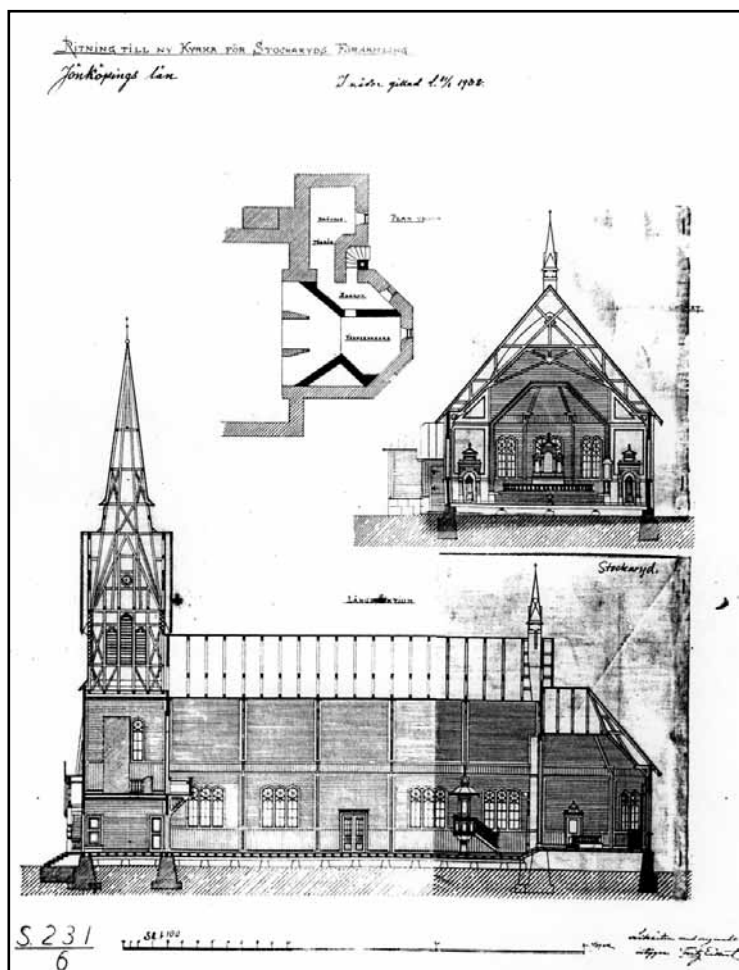
Nytt 18-stämmigt orgelverk. Orgelbyggare Nils-Olof Berg, Nye. (JLST)

1987

Kororgel. Orgelbyggare Nils-Olof Berg, Nye. (JLST)

1993

In- och utvändigt ommålning. Fönster målas i engelskt rött. Invändigt återställs inredningens färgsättning i brunt och guld. Modernisering av elektrisk uppvärmning. Fransson & Nordhs Byggnads AB, Stockaryd. Målaremästare Rune Håkansson, Barkeryd. (JLM; JLST)



Referenser

Arkiv

Jönköpings läns museums arkiv. (JLM)

Länsstyrelsen i Jönköpings arkiv, med kopior ur ATA. (JLST)

Tryckta källor

Carlsson, Sten L. Sveriges kyrkorglar. Lund 1973.

Kulturhistorisk utredning för Sävsjö kommun. Jönköpings läns museum 1989.

Rogberg, Samuel. Historisk beskrifning om Småland. Karlskrona 1770.

Småland – landskapets kyrkor. Stockholm 2006.

Svenskt ortnamnslexikon. Uppsala 2003.

Sverige. Geografisk beskrivning. Del V. Stockholm 1931.

Sveriges bebyggelse. Landsbygden. Jönköpings län II. Uddevalla 1955.

Ullén, Marian. Medeltida träkyrkor. Del I. Stockholm 1983.

Växjö stift i ord och bild. Stockholm 1950.

Tekniska och administrativa uppgifter

Jönköpings läns museums dnr: B457/06

Beställare: Sävsjö kyrkliga samfällighet

Fastighetsägare: Sävsjö kyrkliga samfällighet

Rapportansvarig: Robin Gullbrandsson

Foto: Robin Gullbrandsson

Län: Jönköpings län

Kommun: Sävsjö kommun

Socken: Stockaryds socken

Fastighetsbeteckning: Stockaryd 26:1

Belägenhet: Ekonomiska kartans blad Stockaryd 6E 1f

Dokumentationsmaterialet förvaras i Jönköpings läns museums arkiv

Stockaryds kyrka är en tidstypisk träkyrka från 1907 med smäckra nygotiska former. Kyrkorummet har i hög grad bevarat sin ursprungliga prägel med bland annat synlig takstol och pärlspontspaneler. I samband med upprättande av vård- och underhållsplan har Jönköpings läns museum utfört en kulturhistorisk karakterisering och bedömning av kyrkan. Detta syftar till att lyfta fram byggnadens kulturhistoriska värden.