



Kulturhistorisk karaktärisering och bedömning

Lommaryds kyrka

*Lommaryds socken i Aneby kommun
Jönköpings län, Linköpings stift*



Kulturhistorisk karaktärisering och bedömning

Lommaryds kyrka

*Lommaryds socken i Aneby kommun
Jönköpings län, Linköpings stift*

Rapport, foto och ritningar: Jonas Haas. Grafisk design: Anders Gutehall. Tryckning och distribution: Jonas Haas

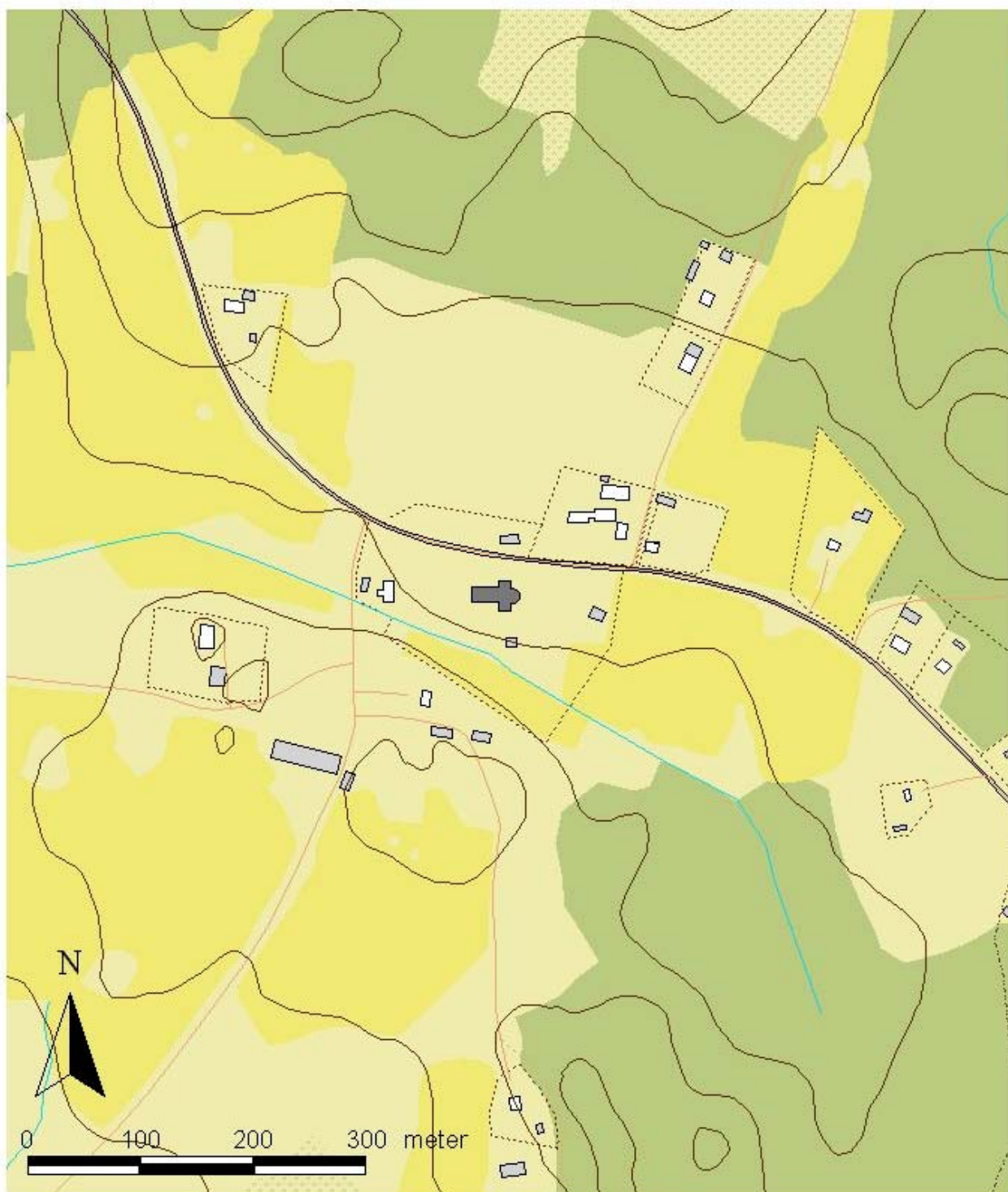
Jönköpings läns museum. Box 2133. 550 02 Jönköping Tel: 036-30 18 00. E-post: info@jkpglm.se

Utdrag ur tryckta och ajourhållna ekonomiska kartor är återgivna enligt tillstånd: Ur allmänt kartmaterial från Lantmäteriet. Medgivande 94.0133

© JÖNKÖPINGS LÄNS MUSEUM 2006

Innehåll

Inledning	5
Sammanfattande beskrivning.....	6
Beskrivning och historik.....	7
Kyrkomiljön.....	7
Historik	8
Händelsehistorik	8
Kyrkobyggnaden.....	10
Referenser	13



Utdrag ur ekonomiska kartans blad över Lommaryd.

Inledning

Bakgrund

På uppdrag av Linköpings stift genomför Jönköpings läns museum en kulturhistorisk inventering av kyrkobyggnader och kyrkomiljöer inom stiftets del av Jönköpings län. Arbetet bekostas av medel från den kyrkoantikvariska ersättningen och påbörjades under år 2004 och det beräknas avslutas under år 2006. Inventeringen berör de till Svenska kyrkan hörande kyrkobyggnaderna och kyrkogårdarna som omfattas av Kulturminneslagen. Lagen gäller de kyrkobyggnader, kapell och kyrkogårdar som är tillkomna före utgången av år 1939 samt de som skyddas genom särskilt beslut av Riksantikvarieämbetet. Denna rapport utgör en delrapport i inventeringen vars resultat kommer att sammanställas och analyseras i en stiftsövergripande rapport.

Syfte

De stiftsövergripande inventeringarna syftar till att lyfta fram kyrkans och kyrkogårdarnas kulturhistoriska värden, att få en överblick av stiftets kyrkbestånd och kyrkogårdar samt att sammanställa den enskilda kyrkans och kyrkogårdens historia. Inventeringen är avsedd att utgöra ett underlag i församlingens förvaltningsarbete och i de vård- och underhållsplaner som församlingarna arbetar med att ta fram. Inventeringarna ska vidare kunna användas i handläggningen av kyrkoantikvariska ärenden och för att bedöma var det är särskilt viktigt att stödja insatser med kyrkoantikvarisk ersättning.

Inventeringens uppläggning

Rapporten omfattar en historik över kyrkobyggnaden, beskrivning av exteriör och interiör, fotografier och en kulturhistorisk karakterisering och bedömning. Arbetet har varit uppdelat i en fältedel med inventering och fotografering samt en arkivgenomgång. De aktuella arkiv som gått igenom har främst varit Länsstyrelsen i Jönköpings läns arkiv, Antikvarisk-topografiska arkivet i Stockholm (kopior hos länsstyrelsen) samt Jönköpings läns museums arkiv. Utöver arkiv har uppgifter hämtats från aktuell litteratur däribland hembygdslitteratur. De i rapporten redovisade arkivuppgifterna utgör en sammanfattning av genomgångna arkiv och ska inte ses som en komplett beskrivning av händelser i kyrkans byggnadshistoria. Arbetet inkluderar en omfattande fotodokumentation varav endast ett litet antal bilder använts i rapporten. Linköpings stift, inklusive respektive församling, samt läns museet har rätt att fritt bruka fotografierna. För varje kyrka och kyrkogård skrivs vardera en delrapport med en kortfattad beskrivning av kyrkomiljön och en mer omfattande över kyrkan. För varje kyrka och kyrkogård görs en sammanfattande kulturhistorisk bedömning där de kulturhistoriska värdena lyfts fram. Förutom delrapporten görs delar av inventeringsmaterialet tillgängligt via Kulturmiljövårdens bebyggelseregister, ett informationssystem som förvaltas av Riksantikvarieämbetet (www.raa.se).

Den kulturhistoriska bedömningen görs i samarbete med representanter från Linköpings stift, Länsstyrelsen i Jönköpings, Östergötlands och Kalmars län samt läns museerna i Kalmar och Linköping. En kulturhistorisk bedömning är aldrig definitiv utan hela tiden föremål för omvärderingar. Vid bedömningen tas hänsyn till varje enskild kyrkas och kyrkogårds egna värden, men också till värden i förhållande till andra kyrkor i stiftet och övriga landet. Den kulturhistoriska bedömningen nämner i de flesta fall inte enskilda byggnadsdetaljer utan beskriver värden och karaktärsdrag i stort. Inför varje planerad förändring eller större underhållsåtgärd skall tillstånd inhämtas från länsstyrelsen och varje ärende behandlas där från fall till fall. Utifrån den kulturhistoriska värderingen och karakteriseringen tas beslut om vilka åtgärder som är berättigade till kyrkoantikvarisk ersättning.

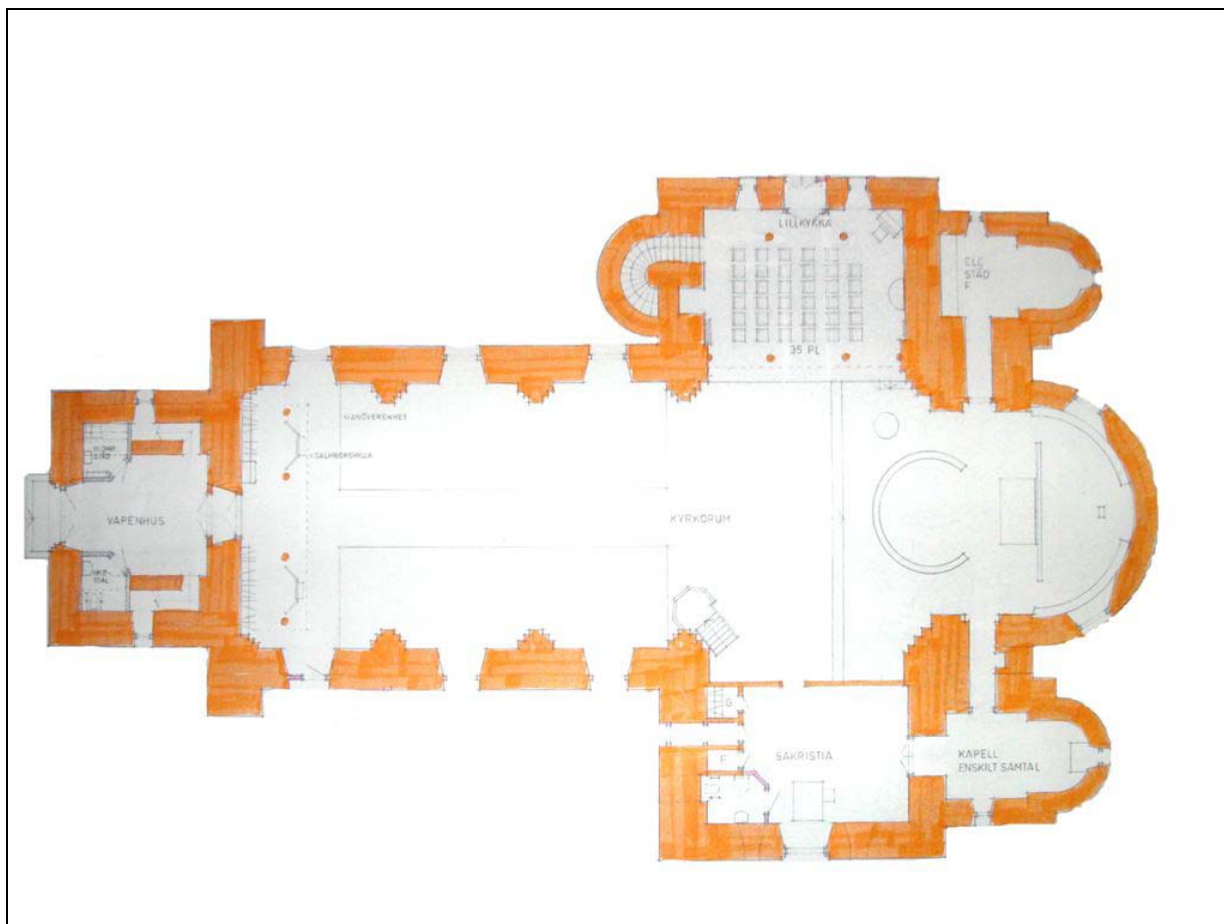
Fältarbete och rapporter har utförts av antikvarie Jonas Haas vid Jönköpings läns museum. Rapporterna finns tillgängliga på Linköpings stift, Länsstyrelsen i Jönköpings län, Jönköpings läns museum samt på respektive kyrklig samfällighet.

Sammanfattande beskrivning

Fastighetsbeteckning: Aneby Lommaryd 5:1
Lommaryds socken, Aneby kommun, Vedbo och Ydre kontrakt, Bredestads pastorat,
Linköpings stift, Jönköpings län.

Lommaryds socken ligger i Linköpings stifts sydvästra del, i ett kuperat kulturlandskap präglad av skogs- och jordbruk. Kyrkan uppfördes 1890-94 på platsen för en äldre kyrka av medeltida ursprung. Kyrkan ritades av arkitekt Ludvig Peterson som var arkitekt på Överintendentsämbe- tet och utformades i en romanskt inspirerad stil som skulle syfta på den gamla rivna kyrkans ursprung. Kyrkan är uppförd av rusticerade kvaderblock av röd tranåsgranit, med ett högt västtorn och rund korabsid i öster. Det branta sadeltaket är klätt med kopparplåt. Planen är av korskyrkotyp, med utbyggnader på armarna mot både öster och väster. Exteriört är kyrkan välbehållen och skiljer sig föga från ursprunget och ger en påkostad och representativ bild av kyrkobyggnadet i slutet av 1800-talet. Interiört genomgick kyrkan en större omdaning 1952-55 under ledning av arkitekt Erik Lundberg. Vid det tillfället skedde större betydande förändringar som påtagligt ändrade kyrkans ursprungliga karaktär. Idag visar kyrkan upp en blandad interiör med spår från flera olika ombyggnader. Dominerande är dock 1950-talets gestaltning med en enkel och kontrasterande färg- och materialbehandling.

Till kyrkan hör även en kyrkogård, ett bisättningskapell från 1972 samt en bod från 1815 med sekundär placering på kyrkogården.



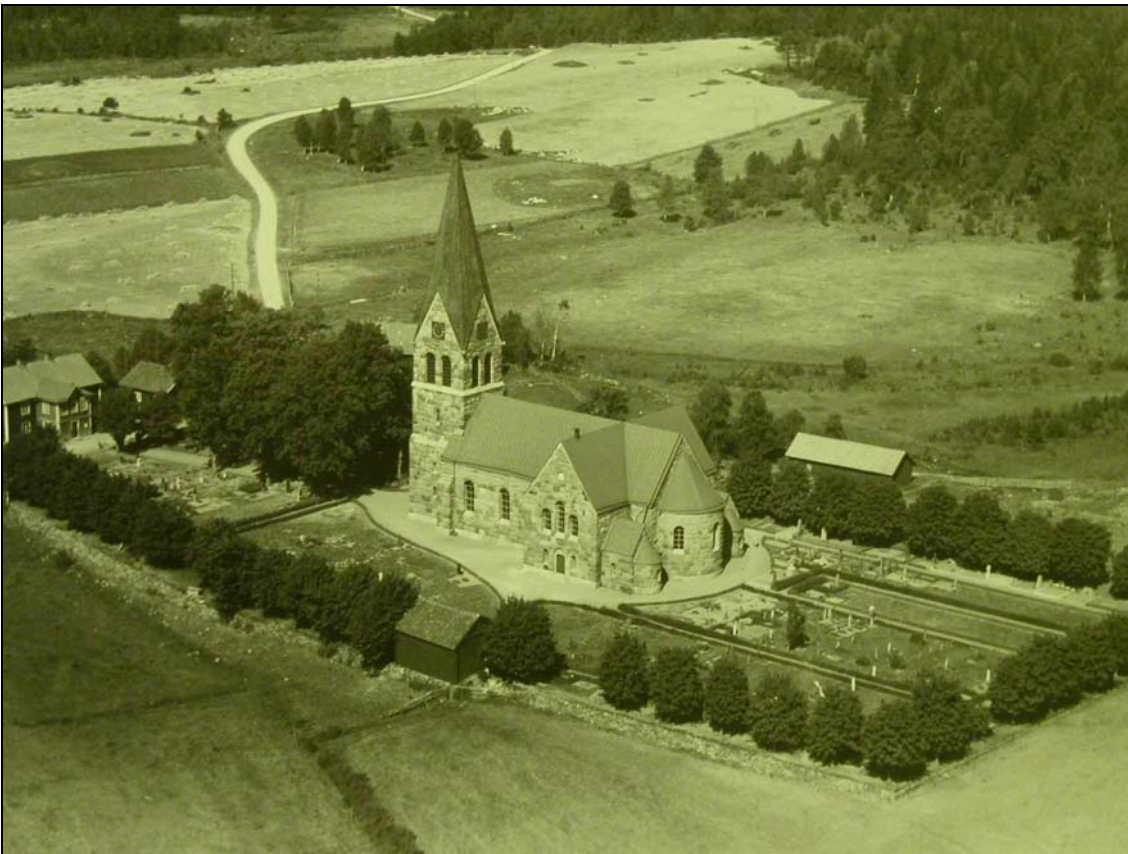
Plan över Lommaryd, efter fotografi av ritning i samband med ombyggnad 1989-91. Ritning från Atrio arkitekter AB.

Beskrivning och historik

Kyrkomiljön

Lommaryds socken ligger mitt i Norra Vedbo härad, sydväst om Tranås och norr om Aneby. Socknen präglas av småbergigt skogslandskap med inslag av bördig åkermark, där höjder och dalar tätt avlöser varandra. I öster gränsar socknen till Svartån och sjön Ralången och i denna låglänta terräng ligger också den bördigaste marken. Söder om Lommaryd ligger vid Vittaryd ett gravfält från järnåldern med domarringar, men ett flertal fynd från vitt skilda ställen i socknen visar också upp gravplatser mm från sten- och bronsålder. 200 meter söder om Lommaryds kyrka ligger ett gravfält med två högar och sju stensättningar. Kyrkbyn ligger i socknens mitt och genom byn, förbi kyrkans norra sida går landsvägen mellan Aneby och Adelöv. Väster om kyrkan och kyrkogården ligger i axel med kyrkans mittlinje församlingshemmet, uppfört 1824, som tidigare tjänat som sockenstuga och skola. Den nuvarande skolan ligger på andra sidan vägen.

Lommaryd nämns första gången som ”Lomarydth” omkring 1300. Förleden är av oklart ursprung men kan vara det fornsvenska mansbinamnet ”Lome”, som bildats av dialektala verbet ”lomma” dvs gå med tunga klumpiga steg. Efterleden –ryd har betydelsen ”röjd plats”.



Lommaryds kyrka 1935. JLM.

Historik

Lommaryds kyrka byggdes 1894 och ersatte en äldre kyrka från medeltid. Den medeltida kyrkan var en korskyrka med torn över korsmitten. 1720 genomgick den en omfattande ombyggnad och 1755 rev man den fristående klockstapeln och byggde på kyrkans torn istället. Den ombyggda kyrkan revs i sin tur 1890 då den nuvarande i röd granit uppfördes efter ritningar av arkitekt Ludvig Peterson (1853-1931). Kyrkan fick behålla sitt ursprungliga utseende fram till 1952 då en omfattande invändig modernisering ägde rum under ledning av arkitekt Erik Lundberg. Väggar och valv putsades om och kalkades vita, golvet lades om med rött tegel, koret fick ett nytt altare och en ny korväggsutsmyckning, samt att läktaren och bänkar i södra korsarmen ersattes av en sakristia. Med avseende på färgsättning, materialval och korets utformning präglas kyrkan idag främst av moderniseringen under 1950-talet. Korsarmarna har förlorat sin ursprungliga roll som bänkkvarter åt kyrkobesökare, den södra redan i samband med 1952 års renovering och i senare tid den norra då den inreddes till lillkyrka 1991.



Lommaryds gamla medeltida kyrka, ombyggd senast 1755 då man byggde ett torn istället för den fristående klockstapel som då revs. Foto mot nordost, okänt år. ATA.

Händelsehistorik

- | | |
|---------|--|
| 1890 | Gamla kyrkan rivs. |
| 1891-94 | Nybyggnad kyrkan i sin helhet (arkitekt Ludvig Petersson) |
| 1932 | Konservering av ljuskronor och ljusstakar (A F Borg, JLST) |
| 1936 | Förslag till konservering av triumfkrucifix, processionskrucifix från 1400-talet, processionskrucifix från 1700-talet. (Sven Sundbaum, JLST) |
| 1939 | Förslag till renovering pga av fuktskador på innerväggarna. (ark. Johannes Dahl, JLST) |
| 1951 | Häradsprosten Eric Kinnanders gravsten flyttas in i kyrkan till en plats i södra korsarmen. (JLST) |



Lommaryd nya kyrkas ursprungliga interiör, med kvadermålningar på väggar och dekorerade valv och ursprungligt mittfönster i koret. Foto från "Lommaryd i våra hjärtan".

- 1952-55 Förslag till renovering (Eric Lundberg, JLST):
- Utbyte av svartmålad takplåt mot kopparplåt.
 - Nedhuggning av invändig puts och nyputsning av samtliga väggar och valv.
 - Elektrisk uppvärmningsanordning installeras.
 - Inredning av sakristia i södra korsarmen, läktaren där borttagen.
 - En trapputbyggnad i södra korsarmen togs bort och istället togs ett fönster upp. Södra ingången flyttad till västra väggen och öppningen ändrad till fönsteröppning.
 - Igenmurning av korabsidens mittfönster och de båda andras smygar ändrade.
 - Gamla sakristian i södra korsarmens östra absid omgjord till andaktsrum och öppningen mot koret igenmurad.
 - Golvet läggs med tegel istället för cementplattor.
 - Nya bänkar, nytt altarbord och altarring. Rengöring och konservering av predikstol som flyttats fram i långhuset. Ommålning av övrig inredning.
 - Samtliga fönster förses med nya dubbla fönster i träkarmar och blyinfattning i ytterbågarna. I koret används tonat antikglas, klarglas i övriga fönster.
 - Östra korväggen fick en kakel- och glasmosaik föreställande fem stiliserade rosor.
- 1988 Restaurering
- Kakelväggen från 1955 i koret bakom altaret slammades över.
- 1989-91 Upprustning och restaurering (Atrios arkitekter, JLM):
- Lagning och översyn av sprickor, omkalkning av väggar
 - Plåtavtäckningar av utvändiga fogade stenhylor på torn och stödpelare.
 - Omfogning och tätning av utvändiga vulstfogar.
 - Vindisolering
 - Handikappanpassning av norra entrén
 - Handikappanpassning i vapenhuset
 - Inredning av handikapptoalett och blomrum vid sakristian i södra korsarmen.
 - Demontering av bänkar och anordning av "lillkyrka" i norra tvärskeppet

- Värmeinstallation
- Omkalkning och underhållsmålning av fönster, väggar och träinredning.
- Tre bänkrader längst bak i långhuset togs bort.

1997 Konservering och renovering av mässhake (Gunnel Berggrén, JLST)

1999 Tillstånd för delning av altarring och flyttning av altartriptyk. (JLST)

2002 Glasväggar sätts upp mellan lillkyrka och det stora kyrkorummet. (JLM)

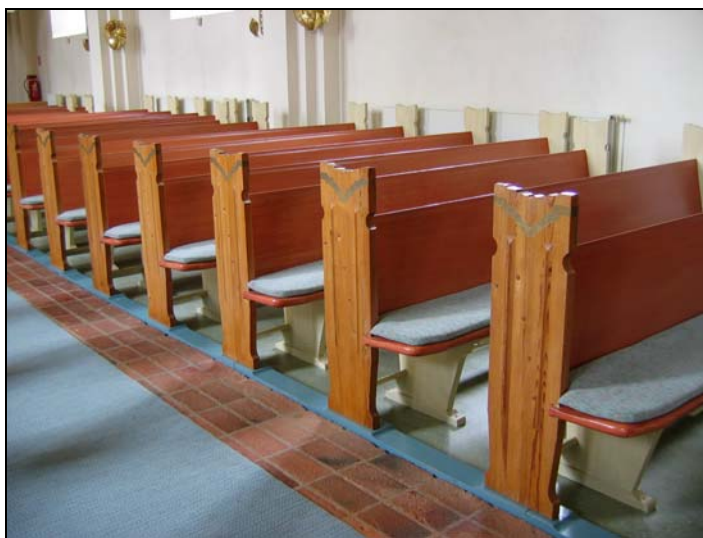
Kyrkobyggnaden

Exteriör och stomme. Kyrkan är en enskeppig korskyrka uppförd av röd rustikhuggen granit med profilerade fogar, och vilar på en sockel av slåthuggen röd granit. Kyrkan har torn i väster och halvrund korabsid i öster. Varje korsarm har en absid mot öster, och ursprungligen också en mot väster. Västabsiden på södra korsarmen har rivits och där är nu en separat entré under ett skärmtak till den nyinrättade sakristian. I murytan har utrymmet för absiden ersatts med rött tegel i löpförband och utrymmet för absidens tak med ett fiskbensförband. Kyrkans tak är ett brant sadeltak klätt med kopparplåt. Fönstren är höga och rundbågiga. Huvudentrén till kyrkan ligger i tornets västra sida, under en rundbågig portal med överstycke av slåthuggen granit. På korsarmarnas gavlar mot norr och söder finns även ursprungliga ingångar. Samtliga dörrar är ursprungliga från 1894, utom den västra dörren på södra korsarmen som är senare.

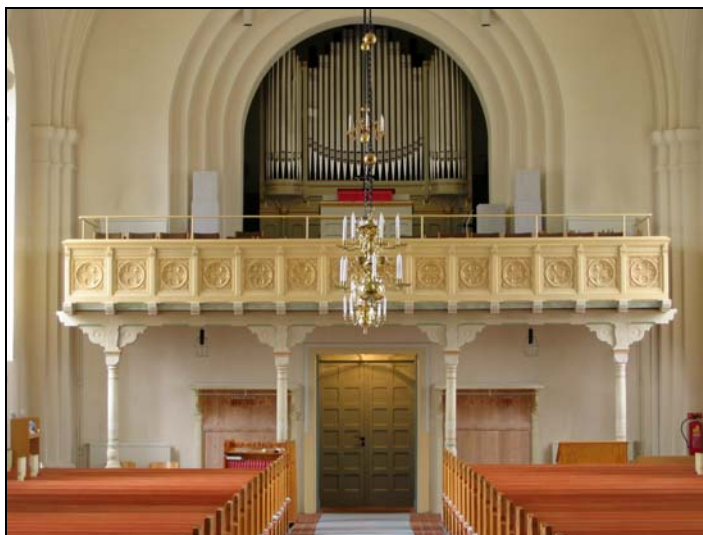
Invändigt är väggar och kryssvalv målade i vitt, svagt brutet mot grått. Väggar, valv, valvribbor och murpelare är allt målat i samma ljusa nyans. Mittgången i långhus, kor, och korsmitt är lagt med rött tegel med flatsidan upp och genomgående fogar, under orgelläktaren i förband, och i korsarmarna är det klätt med linoleummattor. Golvet i bänkkvarteren har troligen kvar det ursprungliga brädgolvet under de nuvarande linoleummattorna, i vapenhuset består



det av röda granithällar. Den norra korsarmen är inredd till lillkyrka med lösa stolar och ett eget altare och ambo. Lillkyrkan skiljs åt från övrig kyrkorummets med en glasvägg. Den södra korsarmen har inretts till sakristia, samtalsrum och kapell samt ekonomiutrymmen och toaletter. Läktaren i den södra korsarmen revs under 1950-talet medan den över lillkyrkan i norra korsarmen är kvar i ursprungligt skick, om än ommålad. Långhuset har ett bänkkvarter på vardera sida om mittgången, med bänkar i rött och enkla gavelstycken tillkomna i samband med renoveringen på 1950-talet. Koret har ett fristående mittplacerat altarbord av tegel och en stenskiva från den medeltida kyrkan, korväggen är putsad och över det igensatta mittfönstret på korets östra vägg är har murats in fem stiliserade rosor i mosaik. Rosorna symboliserar Jesu fem sår på korset, och är troligen utförda av Erik Lundberg. Under denna utsmyckning är iordningställt ett skåp för liggande förvaring av textilier. Predikstolen är ett av få tillvaratagna inredningsdelar från den gamla kyrkan och står i hörnet av långhuset och södra korsarmen, snidad av grännamästaren A Ekeberg 1734. Läktarbröstningen i norra korsarmen och i väst är ursprunglig från 1894, målade i ljus gult med grå marmorering över fyrpassblinderingar i trä. Orgeln är tillverkad av Åkerman & Lund 1894 och alltså samtida med kyrkan. En renovering av orgeln ägde rum 1955 och en översyn gjordes även 1991. Dopfunten, liksom tre processionskrucifix, kommer från den medeltida kyrkan. Dopfunten är från början av 1200-talet med figurer uthuggna i hög relief på cuppens sidor av stor konstnärlig och hantverksmässig kvalitet.



Bänkar av Erik Lundberg.



Orgelläktaren i öster.

Kulturhistorisk karakterisering och bedömning

Lommaryds kyrka uppfördes 1894 som en ersättning för den mindre och äldre kyrkan med medeltida ursprung på samma plats. Bortsett från bevarade inventarier finns idag inga spår kvar från denna kyrka. Arkitekten Ludvig Petersson gjorde den nya kyrkan i en romansk stil för att anknyta till den äldre kyrkan på platsen. Kyrkans yttre stil- och karaktärsdrag är välbevarade och ett representativt exempel på det sena 1800-talets historiserande kyrkobyggande, därtill med en stomme och fasadmateriell av röd, rustikt huggen tranåsgranit. Få förändringar har ägt rum vad gäller dess exteriör varför det finns en stor autenticitetskänsla bevarad som är värd att slå vakt om. De yttre karaktärsdragen är främst knutna till det påkostade stenmaterial som kyrkan är uppförd av och som ger en rustik känsla av både volymer, ytstruktur och detaljer. De ursprungligen vulstformade fogarna är även betydelsefulla för denna upplevelse.

Interiören präglas främst av den renovering som ägde rum på 1950-talet under ledning av arkitekt Erik Lundberg. Av de ursprungliga historiserande stildragen inne i kyrkan märks idag främst snickerierna vid läktarna. I den igenmurade fönsternischen i koret finns idag de enda spåren kvar av det ursprungliga väggmåleriet, dessa är värdefulla som referensytor för framtiden. 1950-talsrenoveringen syftade till att få kyrkan i bättre samklang med den i övrigt så rustika granitstommen. Kyrkans ursprungliga korsplan är numera otydlig i och med att båda korsarmarna har inretts till sakristia respektive lillkyrka vid olika tidpunkter. Det är av arkitektoniskt värde att kyrkorummet hålls samlat och i så liten utsträckning som möjligt delas upp av olika funktioner. Värden och karaktärsdrag att värna om är dels spåren från den ursprungliga interiören från 1894, men även den helhetskaraktär som präglar renoveringen från 1955. Från denna senare renovering är t ex tegelgolvet, altarbordet (av tegel och äldre bevarad stenskiva från den medeltida kyrkan), bänkinredningen och ljusarmaturen värda att framhålla. Dopfunten från början av 1200-talet och predikstolen från 1700-talet har höga konsthistoriska värden och vittnar om den äldre, nu rivna kyrkan.

Sammanfattning

- Kyrkans material och exteriör i ursprungligt skick, bortsett från den södra korsarmens västra vägg, har ett stort autenticitetsvärde och är en god representant för det sena 1800-talets kyrkobyggande.
- Kyrkorummet har delats upp i olika rum för olika funktioner vid olika tidpunkter, av arkitektoniskt värde är att rummet hålls samman så mycket som möjligt genom material, färger och formelement.
- Tegelgolvet med genomgående fogar, altaret och den specialritade armaturen är tidstypiska uttryck av god kvalitet från 1950-talets ombyggnad.
- Dopfunten från 1200-talets början och predikstolen från 1734 vittnar om den nuvarande kyrkans föregångare och är dessutom kopplade till höga konsthistoriska värden.
- Äldre föremål tagna ur bruk och som förvaras på annan plats i kyrkan är viktiga för berättelsen om kyrkans användande under olika tider.

Referenser

Litteratur

- Björkman, Sten och von Sydow, Wald. (red.) *Svenska gods och gårdar, del XXV*, Uddevalla 1941.
Hederström, Christine, *Värdefulla byggnader och miljöer i Aneby kommun*, 1994
Erixon, Sigurd (red.), *Sveriges bebyggelse, Landsbygden Jönköpings län del III*, Uddevalla 1956
Johansson, C F , *Några anteckningar ur Lommaryds historia*, Nässjö 1951
Lindén, Dolly, *Lommaryd i våra hjärtan*, Kisa 1981

Arkiv

- Jönköpings läns museums arkiv. (JLM)
Länsstyrelsen i Jönköpings arkiv, med kopior ur ATA's arkiv. (JLST)
Anebys kyrkliga samfällighets arkiv (AKSA)

Tekniska och administrativa uppgifter

Jönköpings läns museums dnr: B101/03
Beställare: Linköpings stift
Fastighetsägare: Lommaryds församling
Rapportansvarig: Jonas Haas
Foto: Jonas Haas
Län: Jönköpings län
Kommun: Aneby kommun
Socken: Lommaryds socken
Fastighetsbeteckning: Aneby Lommaryd 5:1

Dokumentationsmaterialet förvaras i Jönköpings läns museums arkiv
