

Kulturhistorisk karakterisering och bedömning

Lannaskede gamla kyrka



*Lannaskede socken i Vetlanda kommun
Jönköpings län, Växjö stift*

Kulturhistorisk karakterisering och bedömning

Lannaskede gamla kyrka

*Lannaskede socken i Vetlanda kommun
Jönköpings län, Växjö stift*

Rapport, ritning och foto: Robin Gullbrandsson
Grafisk design: Anna Stålhammar
Tryckning och distribution: Marita Axelsson

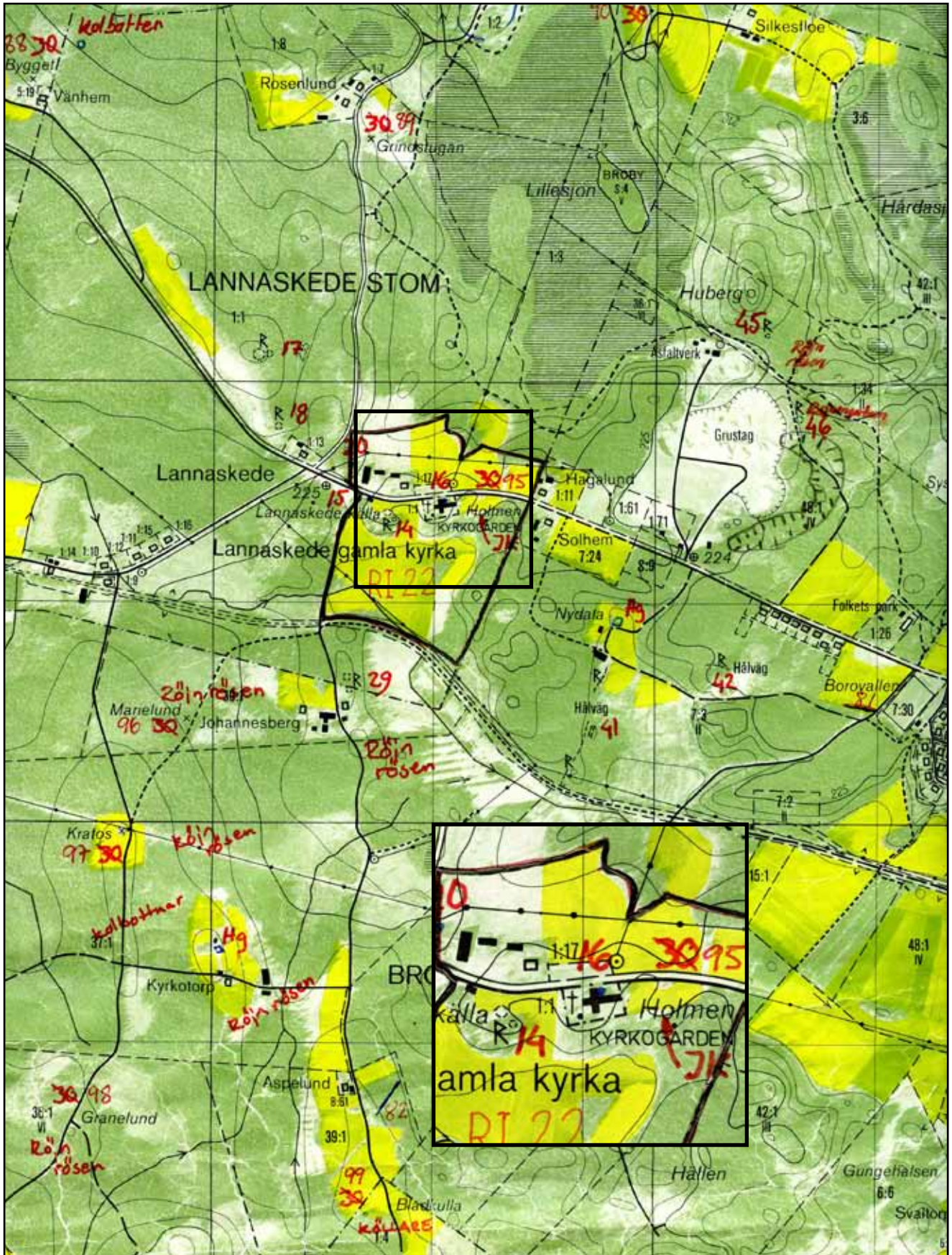
Jönköpings läns museum, Box 2133, 550 02 Jönköping
Tel: 036-30 18 00
E-post: info@jkpglm.se
www.jkpglm.se

Utdrag ur tryckta och ajourhållna ekonomiska kartor är återgivna enligt tillstånd:
Ur karta © Lantmäteriet. Medgivande MS20067/02097.

© JÖNKÖPINGS LÄNS MUSEUM 2007

Innehåll

Inledning	5
Bakgrund och omfattning	5
Karakteriseringens syfte	5
Uppläggning och rapport	5
Kulturhistorisk bedömning	5
Sammanfattande beskrivning	7
Beskrivning och historik	8
Kyrkomiljön	8
Kyrkobyggnaden	9
Historik	13
Klockstapeln	16
Kulturhistorisk karakterisering och bedömning	17
Att särskilt tänka på i förvaltning av kyrkan:	18
Händelsehistorik	19
Referenser	22
Arkiv	22
Tryckta källor	22
Tekniska och administrativa uppgifter	22



Utdrag ur ekonomiska kartans blad Lannaskede 6E 21 1989.

Inledning

Bakgrund och omfattning

På uppdrag av Lannaskede pastorat har Jönköpings läns museum utfört en kulturhistorisk inventering och karakterisering av Lannaskede gamla kyrka. Arbetet har utförts i samband med upprättande av vård- och underhållsplan för kyrkobyggnaden och ska ingå som en del av detta. I Lannaskede pastorat har vård- och underhållsplanerna upprättats av Lennart Blomqvist, KyrkoKonsult Småland. Arbetet bekostades av medel från den kyrkoantikvariska ersättningen och påbörjades under 2006 avslutades under 2007. Rapporten omfattar en genomgång av kyrkobyggnadens historik, beskrivning av exteriör och interiör och en beskrivning av dess kulturhistoriska värde. Antikvarie Robin Gullbrandsson vid Jönköpings läns museum har varit rapportansvarig.

Karakteriseringens syfte

Syftet med karakteriseringen är att öka kunskapen om det kulturhistoriska arv som kyrkobyggnaden bär på. Mer konkret ska arbetet ligga till grund för de vård- och underhållsplaner som ska tas fram av varje församling och som är en förutsättning för att efter 2006 kunna söka kyrkoantikvarisk ersättning från stiftet. Rapporten ska också kunna ingå i länsstyrelsens och läns museets underlagsmaterial vid beslut i ärenden som berör kyrkobyggnaderna.

Uppläggning och rapport

Arbetet har varit uppdelat i en fältedel med inventering och fotografering och en arkivsökningsdel. De aktuella arkiv som gått igenom har främst varit länsstyrelsens arkiv över ärenden, med kopior från ATA:s arkiv i Stockholm. Jönköpings läns museum har också ett arkiv över handlingar och pressklipp mm. Befintlig hembygdsliteratur har använts i förekommande fall. Arkivuppgifterna utgör således en sammanfattning av genomgångna arkiv och omfattar inte en komplett beskrivning av händelser i kyrkans byggnadshistoria.

Rapporten är upplagd med en inledande kort sammanfattning, en beskrivning av kyrkomiljön och historiken i löpande text samt en beskrivning av kyrkans nuvarande utseende. Därefter följer den kulturhistoriska värderingen och bedömningen, och sist en händelsehistorik med händelser listade i kronologisk följd.

Kulturhistorisk bedömning

Den kulturhistoriska bedömningen har gjorts av Jönköpings läns museum i samarbete med länsstyrelsen i Jönköpings län. En kulturhistorisk bedömning är aldrig definitiv utan hela tiden föremål för omvärderingar. Vid bedömningen tas hänsyn till dels varje enskild

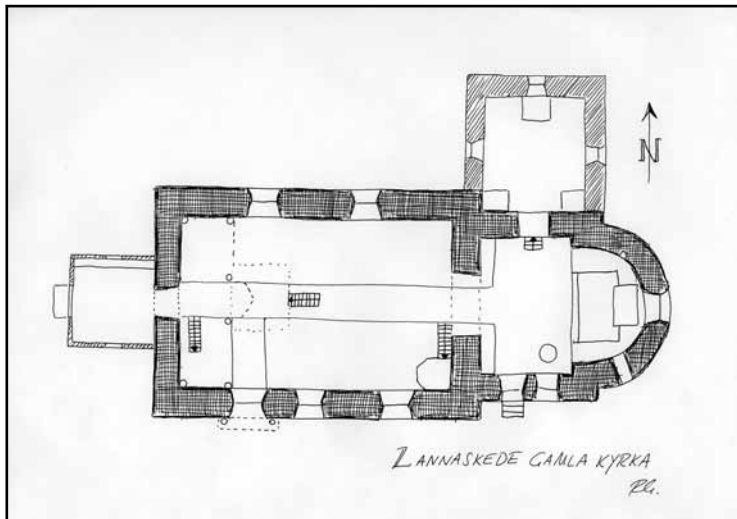
kyrkas egna värden, men också till värden i förhållande till andra kyrkor i stiftet och landet. Den kulturhistoriska värderingen och bedömningen nämner i de flesta fall inte enskilda byggnadsdetaljer utan beskriver värden och karaktärsdrag i stort.

Inför varje planerad förändring eller större underhållsåtgärd skall tillstånd inhämtas från länsstyrelsen och varje ärende behandlas där från fall till fall. Utifrån det kulturhistoriska värdet tas beslut om vilka åtgärder som får företagas samt vilka som är berättigade till kyrkoantikvarisk ersättning.

Denna rapport skall finnas tillgänglig på Växjö stift, länsstyrelsen i Jönköpings län, Jönköpings läns museum samt på respektive kyrklig samfällighet.

Sammanfattande beskrivning

Lannaskede kyrka är en välbevarad romansk absidkyrka utan torn. Sydporten har en påkostad sandstensomfattning med kolonnburen baldakin. De putsade fasaderna bär visst dekormåleri i renässans och barock. Byggnadskropparnas branta sadeltak är spåntäckta. Interiören präglas av två tidsskikt: medeltiden genom rumsligheten med bevarad triumfbåge och 1600- 1700-talet genom den sammanhållna inredningen. I absiden är romanskt måleri framtaget. Långhusväggarna och de plana innertaken är dekorerade i barockstil. Orgelverket från 1734 är ett av landets äldsta som är i bruk.



Plan av Lannaskede kyrka efter uppmätning från 1902, något modifierad. Mörk skraffering visar de medeltida delarna, ljus skraffering visar 1700-talets tillskott. Trappa och gravkammare under mittgång markerade.



Beskrivning och historik

Kyrkomiljön

Lannaskede socken ligger på det småländska höglandet, mitt i det forna Njudungs folkland. Det är en liten men långsträckt socken med kuperad terräng. Bebyggelsen är samlad i den västra delen, kring Linneåns uppodlade dalgång. Den östra hälften domineras av närmast obefolkad, höglänt skogsbygd med inslag av mossmarker. Jordbruksmarken är mager och stenig. Antalet fornlämningar är få och främst från järnåldern. Ortsnamnet är belagt sedan 1314. Socken var i äldre tid annex till Myresjö. I socknen finns två gamla säterier med anor från medeltiden: Rosenholm som ägts av bl.a. släkterna Rosenquist och Linnerhielm samt Trishult som bl.a. ägts av familjen Gyllenpamp. Genom socknens norra del löper den gamla landsvägen mellan Sävsjö och Vetlanda. Vid denna i nordväst ligger den gamla kyrkbyn. Sockencentrumet är idag flyttat österut till stationssamhället Landsbro. Detta var ursprungligen Broby by och gästgiveri där landsvägen korsar Linneån och möter vägen från Fröderyd i söder. Ytterligare en orsak till den gamla kyrkplatsens övergivande var sammanbyggnaden av kyrkorna i Lannaskede och Myresjö på gränsen mellan dessa socknar 1876. Järnvägen Sävsjö-Vetlanda invigdes 1885 och Broby by förvandlades genom sin station till ett centrum för träindustri med bl.a. det ännu livaktiga AB Borohus. I socknen upptäcktes på 1700-talet en hälsokälla som ledde till anläggandet av en kuranstalt som fortlevde en god bit in på 1900-talet.

Den gamla kyrkbyn utgörs idag endast av kyrkan och Lannaskede stom, det gamla komministerbostället. De ligger på en uppodlad liten höjd med omgivande skogar. Detta lilla landskapsrum är klassat som riksintresse för kulturmiljövården med stor restriktivitet vad gäller förändringar. Kyrka och kyrkogård ligger vid landsvägens södra sida med en parkering på motsatt sida i norr. Vid parkeringens västra sida befinner sig Lannaskede stom, vilken har en mangårdsbyggnad från omkring 1880 i 1 ½ plan. Fasaderna är klädda med rödfärgad locklistpanel och har på framsidan veranda och frontespis. Sadeltaket är täckt med tvåkupigt lertegel. Söder om kyrkogården står en liten sentida ekonomibyggnad med rödfärgad locklistpanel och tjärpappstäckt sadeltak.

Kyrkan står med koret åt öster på den nordöstra delen av en rektangulär liten kyrkogård, omgiven av kallmur. I sydväst står en klockstapel. Ett fåtal grusgångar genomlöper kyrkogården som har en efterkrigstida karaktär med sammanhängande gräsytor och låga vårdar i raka rader.

Kyrkobyggnaden

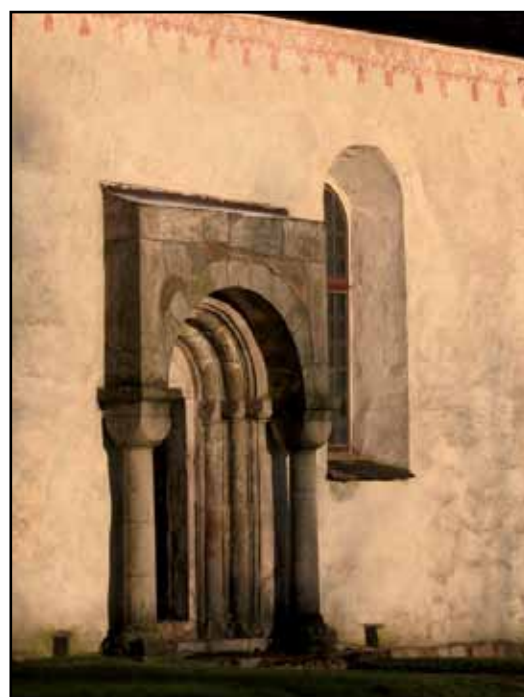
Lannaskede gamla kyrka består av ett romanskt långhus med smala kor i öster som avslutas med en absid. Norr om koret är en sakristia från 1766 och väster om långhuset ett timrat vapenhus från 1600-talet.

Kyrkan saknar egentlig sockel utan vilar på en något utkragande klack av oregelbundna granithällar. Murverket utgörs av otuktad gråsten utom hörnen som består av kanthuggen sandsten. Fasaderna bär slevdragen puts som låter murverkets ojämnheter framträda. Putsen är avfärgad med gulbruten kalkfärg. Mot takfoten är en målad renässansgesims i rött. Fönsteromfattningarna i samma stil är idag överkalkade. Långhusets och koret har målade hörnkedjor i rött. Kring absidens östfönster syns dock rester av akantusdekor från 1702. I sakristigaveln sitter en träsköld med det svenska riksvapnet i relief. Vapenhuset är klätt med tjärad lockpanel, även fast panelen är sentida så har man vinnlagt sig om att använda smidd spik. Kyrkan har tre ingångar, via vapenhuset, en sydportal och en korport. Sydportalen har en sentida rak bräddörr av tjärad furu med dörring i smide. Den rundbågiga smygen är utförd i huggen sandsten med som profil två rundstavar som bär tärningskapitäl. Framför porten är en s.k. baldakin som rekonstruerades 1938. Det är ett utkragande fasadparti av finhuggen sandsten med rundbåge som bärs av två kolonner med tärningskapitäl och attisk bas. Delar av de s.k. kvaderstenarna är ursprungliga, liksom kolonnbaserna. Korporten sitter i en liten rundbågssmyg och har ett likartat dörrblad som sydporten. Upp till porten leder en smal gråstenstrappa. Vapenhusporten har ett kraftigt och brett dörrblad från 1900-tal med tjärad rombisk panel och äldre lås. Långhuset har två högt sittande, smala rundbågsfönster på varje långsida. Koret har ett något mindre på södra väggen. Absiden har ett ursprungligt litet rundbågsfönster i söder och ett senare och större i öster. Sakristian har ett rundbågsfönster i varje väderstreck. Vapenhuset har ett litet rektangulärt fönster i norr och söder. Alla fönster har träbågar från 1936 med blyinfattat antikglas, med undantag för sakristians. Träbågarna är avfärgade i rödbrunt, tjärade på vapenhuset. De murade djupa fönstersmygarna har solbänkar av skiffer. Varje byggnadskropp bär ett brant sadeltak, absiden ett kägeltak, med täckning av kluven och tjärad spån med spetsig form. Sadeltaken har nockkam och vindskivor av tjärad trä. Hängrännor finns bara på sakristian och är där av tjärad trä.

Kyrkans interiör präglas av en medeltida rumslighet och sammanhållen barockinredning. Långhuset skiljs från koret av en smal romansk triumfbåge. I väster är orgelläktare och i sydost predikstol. Långhuset upptogs i övrigt helt av bänkkvarter med mitt- och tvärgång. Bänkkvarteren sträcker ända från västväggen, genom triumfbågen och



Lannaskede gamla kyrka är en av Smålands bäst bevarade romanska kyrkor med karakteristisk absid.



Den romanska sydportalen av sandsten med den i Njudung typiska "baldakinen", sistnämnda rekonstruerad vid kyrkans restaurering 1938. De putsade murarna bär målad renässansdekor.





Den slutna bänkinredningen och Johan Columbus måleri betyder mycket för upplevelsen av långhuset.



Interiör med ursprunglig triumfbåge och sammanhållen barockinredning.

in i koret. Golvet i långhus och kor består av äldre, obehandlade furuplank med handsmidda spik. I absiden ligger golvet ett trappsteg högre och är lagt 1936, men i samma utförande. Väggarna bär borstad, vitkalkad puts, genom vilket murverkets ojämnheter framträder. På långhusets långsidor är muralmåleri framtaget. Nedtill är en grå bröstning. Mellan fönstren är fält med bibliska scener, på norra sidan bäst bevarade med Korsfästelsen och Jakobs kamp med ängeln. Kring fönstersmygarna och längs taklisten är akantusrankor i gulgrönt och grått. Inne i fönstersmygarna skildras änglar med palmkvistar. På korets södra vägg framgår det av en inskription att målningarna utfördes 1702 av Johan Columbus från Karlskrona. I det södra absidfönstret syns rester av enklare renässansmåleri med två änglar. Östra korbägen och absidens hjälmvalv har framtagna romanska målningar från omkring 1200. Kring tribunbågen är en palmettfris och i själva bågen ornamentala dekor och framställningar av helgon. I svicklarna mot kortaket syns odefinierbara scener. I hjälmvalvets mitt är sedvanligt en mandorla omgiven av änglar och helgon. I absidens norra del är ett inmurat medeltida sakramentskåp med eklucka och smidesdetaljer. Vid sydporten sitter ett samtida vigvattenskar av sandsten på ursprunglig plats. Portarna är bräddörrar från 1900-talet med smidda dörringar. Sydporten har ett äldre smideslås och västporten ett eventuellt medeltida stocklås. Till sakristian är en järnklädd, lågt sittande plankdörr från 1766. Fönstren har innerbågar från 1936 med undantag för det lilla absidfönstret i söder, i vars smyg sitter ett smidesgaller. Långhus och kor har högt sittande plana brädtak, dekorerade av Columbus 1702. De är ett uttryck för samma karolinska barock som kännetecknar den s.k. Läcköskolan i Västsverige. I olika stora rundlar är figurscener med Gud som världens skapare, allegoriska framställningar av dygder ("Concordia" och "Virtuti fortuna comes") och skyar med karakteristiska knubbiga barockänglar hållandes språkband samt Karl XII:

s namnchiffer. Rundlarna omges av illusoriskt målade ramverk och mellan dessa rik akantusdekor i grisailleteknik.

Det medeltida murade altaret är putsat och bär en träskiva. Det står en liten bit från väggen och har vid baksidan en altaruppsats i trä från 1699, förfärdigad av Anders Ekeberg, Borås. Altaruppsatsen är utformad som omfattning till östfönstret. Öppningen omges av rik akantusdekor och två änglar. Krönet utgörs av en kartusch med Korsfästelsen omgivet av akantus och tre basunänglar, varav en med Karl XII:s namnchiffer. Karakteristiskt för Ekeberg är blomstersniderierna. Färgsättningen består av svart marmorering, förgyllning, grönt och blått. Absiden upptogs av två korbänkar, vars skärmar ansluter till den raka altarringen. Skärmar och altarring är ramverk med rundbågsfyllningar och plattskuren dekor, tillverkat på 1600-talet. Bänkskärmarnas fyllningar bär blomstermåleri på svart botten. Ramverken har försetts med brun strukturmålning. På altarringens mitt är en grind. Knäfallet är stoppat och klätt med skinn. I koret står en åttakantig, rikt profilerad dopfont av trä från 1600-talet med originalmålning. Predikstolen är likaså ett renässansarbete från 1600-talets mitt. Den firsidiga korgen har rundbågsfyllningar, plattskuren dekor och hörnkolonetter. Trappskärmen är i samma utförande. På korgens fyllningar sitter evangelistskulpturer som är barockarbeten av Anders Ekeberg från 1699, vilken detta år enligt inskription prydde och sirade predikstolen. Det platta sexkantiga ljudtaket med plattskuren dekor försåg han med akantusomgivna kartuscher och keruber med basuner. Färgsättningen domineras av blått med uppläggningar i benvitt, marmor, svart och guld. Predikstolen står på resterna av ett medeltida, murat sidoaltare. Den slutna bänkinredningen daterar sig från 1700-talets mitt, men 1600-talsdelar ingår. De svagt lutande ryggarna med fyllningar



Takmåleri i barock från 1702, utfört av Johan Columbus från Karlskrona.



Romanskt muralmåleri i koret, ett av få bevarade exempel i stiftet.



1700-talets bänkinredning med herrskapsbänk.



Korbänkar i renässans, medeltida sakramentskåp och meanderbård.



Altaruppsats tillverkad av Anders Ekeberg, Borås, 1699 och äldre predikstol med utsmyckning utförd av samme man detta år.



Solbergorgeln från 1734 är en av landets äldsta orgelverk i bruk.

är ursprungliga medan sitsarna är från 1936. Invändigt är bänkkvarteren betsade, med undantag för de båda Linnerhielmska herrskapsbänkarna i långhusets mitt, vilka är gråmålade. Bänkarna har gavlar med räfflade pilastrar och dörrar med halvfranska fyllningar samt S-formade gångjärn i smide. Dörrfyllningarna bär samma blomsterdekor som korbänkarna, vilken även återfinns på bänkskärmarerna i koret. Ramverk och gavlar har samma bruna strukturmålning medan pilastrarna och herrskapsbänkarnas dörrar är målade i grått. På de senares fyllningar är vapensköldar målade. Läktaren från 1700-talet bärs av fyra kraftiga pelare och två smäckrare med grågrön marmorering. Bröstningen kragar ut över mittgången och består av ett ramverk med stubbade fyllningar och räfflade pilastrar. Den är avfärgad i blått med uppläggningar i benvitt, rött och guld på lister och dylikt. Den smala läktartrappan i söder är inklädd och har en ursprunglig dörr. På den vitmålade inklädnaden står "Målat år ANNO 1807 Magnus Sandal". I söder kvarstår ett par bänkar i ursprungligt skick. Orgeln är byggd 1734 av Lars Solberg och inköpt 1775 från Norra Sandsjö kyrka. Lars Strömblad svarade för återuppbyggnaden. Av fasaden att döma så använde Solberg delar av en nordtysk 1600-talsorgel. Verket har 11 stämmor, en manual och pedal. Flera detaljer är ursprungliga såsom registerandrag, dekorerade fasadpipor och bälgen på läktarens norra del. Fasaden är målad i blått med inslag av marmorering, rött och förgyllning. Av kyrkorummets äldre inventarier märks det stora 1700-talsepitafiet över justitiekansler Olof Linnerhielm och hans fru Marie Christine Lorich på Rosenholm, placerat ovanför sakristidörren. Vidare finns tre små skulpturer i kulört bondbarock av den korsfäste respektive återuppståndne Kristus samt Johannes, utförda 1793 av kyrkvärden Nils Eriksson i Pukås.

Vapenhuset har golv av skiffer och opanelade väggar av bilat ligg-timmer. På timret är målat en grå bröstning och där ovan gulgröna

akantusslingor på vit botten. Bjälktaket har samma dekorerad, vilken sannolikt är utförd av Columbus 1702. I norr är en väggfast träbänk och i söder står en förromansk kistkonstruktion i lokal svart skiffer, rekonstruerad och fastgjuten i ett betongfundament. Häl-larna är här ristade kors, runor och djuornamentik, vilket daterar dem till 1000-talet. I vapenhuset förvaras även en fragmentarisk runsten och den medeltida korporten. Sakristians väggar är viputsade och har kring fönster och dörr målade draperingar i blått och gult, i hörnen målade pilastrar. Det plana brädtaket är dekorerat med skyar och en sol. Målningsskruden är från uppförandet 1766. I fönstersmygarna sitter smidesgaller och träbågar med blåst glas i blyspröjs. Framför det norra fönstret är ett murat och vitputsat bönealtare med förvaringsutrymme, troligen ursprungligt. Ett barockskåp fungerar som textilförvaring och en kopia från 1936 rymmer elcentralen. Från en lucka i långhusets mittgång för en stentrappa ned till släkten Linnerhielms gravkammare, byggd 1759. Gravkammaren har panelklädd dörr, stampat jordgolv och vitputsat tunnvalv. 6 träkistor från 1700-talet förvaras där, varav en barnkista. Ett par av kistorna är trasiga. På kyrkans vind kan man se den smäckra romanska takstolen med saxsparrar och hanband.

Historik

Nuvarande kyrka har sannolikt föregåtts av en stavkyrka, vilket den förromanska kistan tyder på. Någon gång under 1100-talets andra hälft restes stenkyrkan, sannolikt med en storman som initiativtagare och beskyddare. Planformen med väl tilltagen absid liksom den för Njudungskyrkorna sedermera typiska baldakinportalen indikerar den 1145 nyinvidga Lundadomen som förebild. Samma mönster finns i Vrigstads rivna kyrka, som var något äldre än Lannaskede. Det har föreslagits att de haft samma upphovsman, en stenmästare från bygghytan kring domkyrkan i Lund. Omkring 1200 försågs både Lannaskede och Vrigstad med högklassigt romanskt måleri, troligen av en mästare från det nygrundade cistercienserklostret i Nydala.

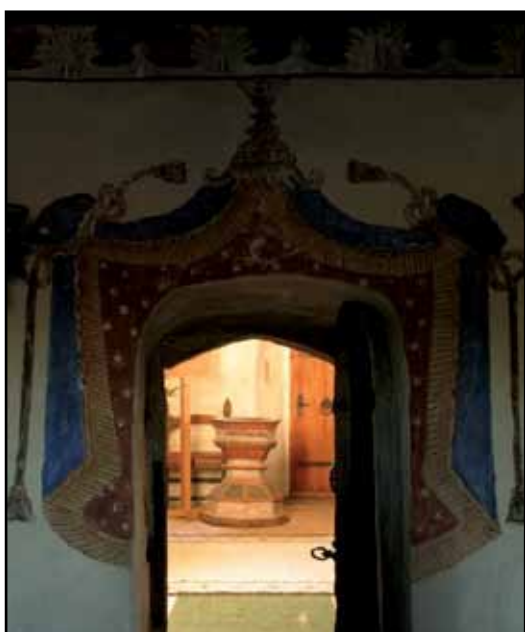
Under 1600-talet putsades målningssviten över kyrkorummet gavs nytt, enkelt figurmåleri i renässansstil, av bevarade rester att döma närbesläktat med måleriet i Hagshults kyrka. Liksom flera andra kyrkor i Njudung dekorerades även putsfasaderna i anslutning till fönster och takfot. Under 1600-talet tillverkades predikstol, altarring, dopfunt och sluten bänkinredning, sistnämnda senast 1632 (inristat årtal). Under samma sekel upptogs en ny ingång i väster med vapenhus, varvid sydporten igenmurades och baldakinen sedermera förstördes. Även korporten hade en period vapenhus. Fönsteröppningarna förstörades till dagens storlek. 1699 förfärdigades en altarpupp av bildhuggaren Anders Ekeberg från Borås. Beställare var ryttmästare Axel Rosenquist på Rosenholm. Ekeberg prydde



Trækistor från 1700-talet i Linnerhielmska gravkammaren.



Förromansk kistkonstruktion av skiffer, uppställd i vapenhuset.



Vy från sakristian in i koret med dess 1600-talsdopfont.



Interiörbild från omkring 1900. ATA.

även predikstolen med ny dekor i barock samma år. Ursprungligen så bör kyrkans takstol varit öppen och synlig nerifrån rummet. Men någon gång innan 1702 inlades plana brädtak. Nämnda år putsades renässansmåleriet över och väggar samt tak dekorerades i barockstil av Johan Columbus från Karlskrona. Denne tycks även ha gjort exteriör dekoration, i form av akantusrankor kring fönstren, vilket därmed ersatte renässansdekoren. Under 1700-talet ombyggdes bänkinredningen och en läktare restes. 1759 beredde justitiekansler Olof Linnerhielm en gravkammare åt sin familj under golvet. 1766 uppfördes en sakristia. 1770 omnämns att kyrkan "är en offerkyrka, som påtänkes med gåfwor från avlägsne orter, både in och utrikes." Man offrade för att få god lycka eller för att ha blivit bönhörd i en nödsituation. 1774 inköptes Norra Sandsjö kyrkas orgel, vilken uppsattes följande år av orgelbyggaren Lars Strömblad från Ödeshög. Verket som var byggt av Lars Solberg ansåg han som "det aldra bästa, af alla de han byggt både i Östergötland och Småland." Strömblad själv byggde till en trumpetstämma.

Ett protokoll från 1802 omnämner att interiörens väggmålningar överkalkades "emedan de voro mörka och föga tilltalande samt utförda av en fuskare". En inskription från 1807 på läktartrappan omnämner målningsarbete utfört av Magnus Sandal. Omfattningen är inte känd, men gällde troligen orgel och läktare. 1829 påpekade biskopen vid en visitation att kyrkan borde ombyggas. 1845 renoverades orgeln av orgelbyggaren Johannes Magnusson från Lemnhult, varvid denne utökade tonantalet. 1868 gjordes en smärre reparation av orgelbyggaren Carlsson i Korsberga. Vid denna tid började planerna på en sammanbyggnad av Lannaskede och Myresjös förfallna gamla kyrkor att ta form. 1876 uppfördes en ny gemensam kyrka på gränsen mellan socknarna. Medan Myresjös kyrka lämnades att helt förfalla så fortsatte man att nyttja Lannaskede kyrka någon gång under somrarna, varför den hölls nötdorftigt i stånd. Inga förändringar kom därför att ske under de följande decennierna med undantag för att man rev klockstapeln på 1880-talet och reste en ny över vapenhuset.

I samband med Myresjö ödekyrkas restaurering på 1920-talet väcktes även frågan om Lannaskede ödekyrkas iståndsättande för allmänt gudstjänstfirande. Riksantikvarieämbetets Sven Brandel, ansvarig för Myresjörestaureringen, föreslog insamling av medel för att byta ut takens uttjänta stickspåntäckning mot tjock, tjärdoppad furuspån. Detta skedde också 1927 med hjälp av statliga anslag. Vid detta tillfälle plockades klockstapeln rimligen ned. 1933 upprättade arkitekt Erik Lundberg vid Riksantikvarieämbetets byggnadsavdelning ett restaureringsprogram. Han lyfte fram kyrkans särställning bland Smålands medeltidskyrkor. Första etappen av restaureringen ägde rum 1935-36 med landsantikvarie Gunnar Svahnström som



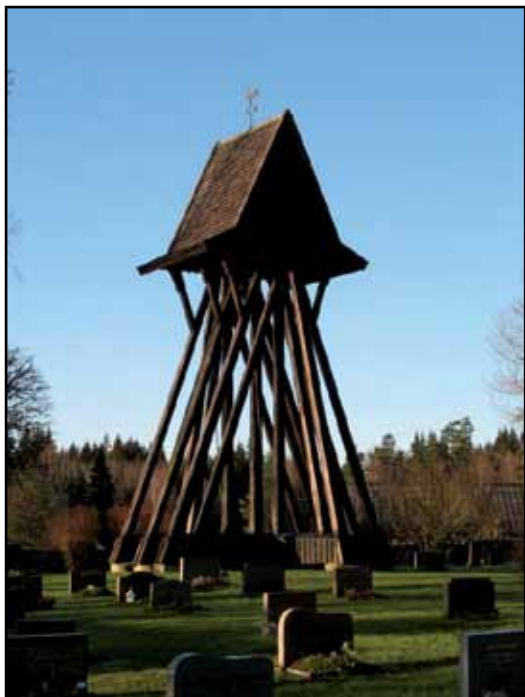
Fotografi av Sven Brandel från 1926 då kyrkan stod i princip öde. Klockstapeln var anbringad ovanpå vapenhuset sedan 1800-talet. ATA.

kontrollant. Sättningsprickor i absiden till följd av den sandiga marken avhjälpes genom grundförstärkning med betong under densamma. Kyrkorummets golv togs upp, fick ny trossbotten och de gamla golvplanken återinlades därefter. Alla fönster fick nya bågar. Korporten reparerades och nya portar insattes i vapenhuset. Sydporten återupptogs. Vapenhusets väggar riktades och fick nya syllar. Ytterväggarna kläddes med ny lockpanel och golvet omlades. Bänkarna försågs med nya, bekvämare sitsar. Elektrisk uppvärmning installerades. Delar av en förromansk kista av skiffer påträffades i korfönstret och under korgolvet. Kistan rekonstruerades och uppställdes i vapenhuset. Konservator Sven Dalén knackade ned innerväggarnas 1800-talsputs och blottlade det äldre måleriet. I korabsiden påträffades resterna av renässansmåleriet, vilket togs ned till förmån för den romanska målningsskruden. Denna fixerades och retuscherades med komplettering på främst meanderbården. Korets norra och västra väggar var vattenskadade. I långhuset retuscherades och fixerades 1702 års måleri. Dåligt bevarade rankor kring triumfbågen kalkades på nytt över. De aldrig övermalade taken retuscherades och rengjordes. Altarring och korbänkar återställdes i ursprungligt skick. Bemålningen på altaruppsats, predikstol, läktarbröst, orgel, dopfunt, epitafium och bänkfaser genomgick fästning, retuschering och fixering. Tak och väggar i sakristia och vapenhus rengjordes, bemålningen retuscherades och fixerades. Gravkammaren städades. Orgeln reparerades av orgelbyggare David Petersson.

1938 slutfördes restaureringen av exteriören. Konservator Sven Wahlgren, Jönköpings läns museum, knackade fram fasaddekoren från 1600- och 1700-talet. Gesimsen och hörnkedjorna fick retuscheras och rekonstrueras i varierande utsträckning beroende på väderstreck. Måleriet fixerades med starkt kalkvatten. Utifrån



Fotografi av Erik Lundberg från 1937 som visar sydportalen innan baldakinens rekonstruktion. I murverket syns dess utsträckning och framför porten står de delar som hade återfunnits. ATA.



konturerna i murverket kring sydportalen kunde man konstatera att den haft en baldakin. Vidare så påträffade man kolonnbaserna, en del av ett kapital och några sandstenskvadrar från rundbågen. Baldakinen rekonstruerades med hjälp av dessa och nyhuggen sandsten från Rothé & Svenssons stenhuggeri i Jönköping.

1948 konserverades sakristigavelns vapensköld av Wahlgren. 1951-52 restaurerades orgeln av bröderna Mobergs orgelbyggeri, Sandviken. Man avlägsnade Magnussons 1800-talstillägg, men var i övrigt pietetsfulla. 1955 behandlades trämaskangrepp i tak och takstol av Anticimex. 1956 utbyttes den dragiga medeltida korporten mot en ny. Samma år lagade R S Wibeck från Riksantikvarieämbetet sprickor i den förromanska kistan med emulsionsblandad cement. 1957 rensades gravkammarens tilltäppta luftkanaler. 1964 fick taken ny spåntäckning. 1971 konserverades fasadmåleriet på nytt av Wahlgren. Spjälkning och bom till följd av frostsprängning hade liksom blekning gått hårt åt måleriet. Skadad kalkputs ersattes med ny på utstockning av KC-bruk. Dekoren rengjordes. Ny avfärgning med kalk gjordes. 1975 installerades elektrisk belysning för att underlätta läsning i bänkarna. 1976 konserverades ett epitafium av Wahlgren. 1985 kunde på nytt skador på fasadmåleriet konstateras. Konservator Ola Westerudd, Jönköpings läns museum, lagade skadorna med kalkbruk och retuscherade takgesimsen. De mycket försvagade målningarna kring långsidornas fönster överkalkades. En ny sättningsspricka i absidvalvet föranledde 1998 förstärkningsarbeten med dragjärn genom koret och stålkilar i sprickan. För projektering stod Bjerkinges ingenjörbyrå AB, Uppsala, och för utförandet bröderna Harbrechts byggfirma. Följande år gjordes dränering för att avleda vatten. Kistorna i gravkammaren ställdes upp på låga granitlängder. Samtidigt tjärades taken. 2003 installerades en ljudanläggning. 2005 genomfördes omfattande konserveringsarbeten rörande bemålad inredning och inventarier. För stora variationer i luftfuktigheten i kombination med ett tidvis för torrt klimat, fuktvandring i sakristiväggar och mögel hade orsakat omfattande spjälkningsskador på flera objekt. Fixering, retuschering och mögelsanering genomfördes av Jönköpings läns museums konservatorer på predikstol, läktare, orgelfasad och altarpupsats. I övrigt rengjordes väggar, tak och inredning.

Klockstapeln

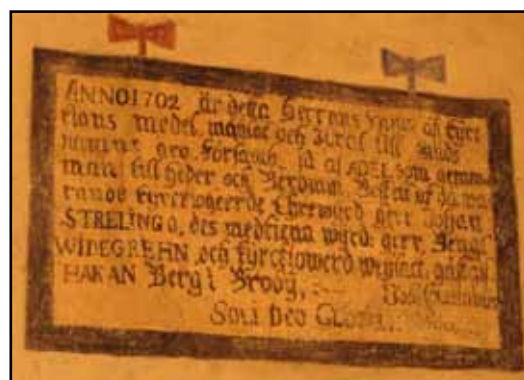
Den öppna klockstapeln från 1937 består av tre hjärtstolpar och åtta stödben av tjärad furu, vilka bär ett brutet sadeltak med täckning av kluven spån. Från nocken reser sig en smidestupp. Röstena är klädda med lockpanel. I klockstapeln hänger två klockor med manuell ringning. Lillklockan är gjuten omkring 1400 och reparerad medelst svetsning 1958. Storklockan är gjuten 1936 av K G Bergholtz, Stockholm.

Kulturhistorisk karakterisering och bedömning

Lannaskede gamla kyrka utgör en av de mest välbevarade romanska stenkyrkorna i det gamla Njudungs folkland. Detta delvis till följd av att den var ödekyrka från tiden för sammanbyggnaden med grannsocknen Myresjö 1876 till restaureringen 1935-38. Den tornlösa kyrkan har en typisk romansk plan med smalare kor och absid i öster. Under efterreformatorisk tid har sakristia och ett tjärat vapenhus av trä tillkommit. Särpräglade är sydportalen i finhuggen sandsten med sin kolonnburna baldakin, vilket en gång fanns på flera av bygdens kyrkor, men nu endast finns på två, i delvis rekonstruerat skick. Längs takfot och kring hörn är målade renässansdekor, vilket likaså var typiskt för Njudungskyrkorna. Exteriören ger ett påtagligt medeltida intryck där de under 1600-talet förstörade fönstren står för den enda stora förändringen. Den slevdragna, gulbrutna putsen och de branta sadeltakens spåntäckning är viktiga delar av autenticiteten, liksom frånvaron av sentida företeelser som exempelvis hängrännor, stuprör och armaturer.

Interiören har kvar sin medeltida rumslighet med ansenlig takhöjd och triumfbåge in mot koret. De åldriga skurgolven förstärker intrycket av patina. Den sammanhållna inredningen är helt från 1600- och 1700-talen och speglar såväl renässans som barock. 1900-talets förändringar och tillägg har varit få och underordnat sig karaktären. Rester från medeltiden utgör högaltaret, ett sidoaltare (nu predikstolsbas) och ett vigvattenskar. Väggarnas ojämna puts bär måleri av Karlskronamästaren Johan Columbus från 1702, vilken samma år även dekorerade de plana brädtaken i yppig barock. Av särdeles stort intresse är absidens framtagna romanska måleri. Kyrkorummet upptages till stor del av den slutna bänkinredningen. En särskild bänk var avsedd för den lokala adelsfamiljen Linnerhielm, vilken har ett epitafium i koret och en gravkammare under golvet. Detta speglar en gången tids ståndssamhälle. Altaruppsatsen och delar av predikstolen är verk av Boråsbildhuggaren Anders Ekeberg. På den föga förändrade läktaren står fastlandets äldsta i bruk varande orgelverk, byggt 1734 av Lars Solberg med nyttjande av en äldre fasad. Orgeln är omistlig ur ett musikhistoriskt perspektiv. Vapenhus och sakristia är i likhet med kyrkorummet dekorerade under 1700-talet. I det förra förvaras en kistkonstruktion av skiffer från 1000-talet och en runsten. Kyrkans takstolar är med stor sannolikhet medeltida. Den öppna klockstapeln från 1937 harmonierar i form och material väl med kyrkan. Den ena klockan är medeltida. Ringningen är manuell, vilket idag är sällsynt.

Sammantaget är kyrkan som helhet av ett nationellt intresse och mycket känslig för förändringar.





Att särskilt tänka på i förvaltning och användning av kyrkan:

- Kyrkan ingår i ett område klassat som riksintresse för kulturmiljövärden.
- Kyrkan är en välbevarad romansk absidkyrka, som är omistlig i ett nationellt perspektiv.
- Medeltida murverk, takstolar, måleri och inredningsdetaljer utgör omistliga historiska dokument.
- Takens spåntäckning är viktig för karaktären.
- Interiörens känsla av autenticitet och patina, som bl.a. förmedlas genom äldre inredning från 1600- och 1700-tal, skurgolv och att det oregelbundna murverket framträder i putsen.
- Interiörens bevarade tak- och väggmålningar.
- Den mycket välbevarade bänkinredningen som går ända bak till västväggen.
- Kyrkans orgel anses som en av de äldsta i bruk varande i Sverige och dessutom en av få återstående arbeten av orgelbyggaren Solberg.
- Gravmonument och runsten förvarade i vapenhuset.
- Klockstapel med medeltida klocka och manuell ringning.

Händelsehistorik

1100-talets andra hälft

Nybyggnad av kyrkan. Dekorerad med invändigt muralmåleri omkring 1200. (JLST; Småland – landskapets kyrkor; Svahnström 1947)

1600-talet

Interiören omputsas och förses med muralmåleri i renässans. Även fasaderna dekoreras. Altarring, predikstol och slutna bänkinredning tillverkas. Ny ingång tags upp i väster och vapenhus uppförs. Sydportalen tags ur bruk och igensätts. Fönsteröppningarna förstoras. (JLST)

1699

Altaruppsats och skulptural dekor till predikstolen. Bildhuggare Anders Ekeberg, Borås. (JLST; inskription)

1702

Kyrkorummet har plana bräcktak som dekoreras, liksom väggarna av mästare Johan Columbus, Karlskrona. (JLST; Ericsson 2002; inskription)

1700-talet

Bänkinredningen byggs om och läktare reses. (JLST)

1759

Gravkammare byggs av familjen Linnerhielm. (JLST)

1766

Sakristia uppförs. (JLST)

1774-75

Orgel inköps från Norra Sandsjö kyrka (byggd 1734 av Lars Solberg) och sätts upp av orgelbyggare Lars Strömblad, Ödeshög. Denne tillför en trumpetstämma. (JLST; Carlsson 1973; inskription)

1802

Väggmålningar överkalkas. (JLM)

1807

Ommålning av läktare och orgel. Målaremästare Magnus Sandal. (JLST; inskription)

1845

Orgel renoveras av orgelbyggare Johannes Magnusson, Nässja. Utökar tonantalet. (JLST)

1868

Orgel repareras av orgelbyggare Carlsson, Korsberga. (JLST)

1876

Kyrkan tags ur bruk och används endast sporadiskt under somrarna. (JLST)

1880-talet

Klockstapel reses på vapenhuset sedan en äldre på kyrkogården rivits. (JLM)

1927

Takens stickspåntäckning byts mot kluven spån. Klockstapel tags troligen ned. (JLST)

1935-36

Grundförstärkning med betong under absiden. Inre restaurering för att åter ta kyrkan i allmänt gudstjänstbruk. Ny trossbotten. Nya fönsterbågar. Nya portar i vapenhuset som även får nya sylvlar och ny panel. Sydporten tags upp igen. Nya sitsar i bänkarna. Elektrisk uppvärmning införs. Delar av förromanskt gravmonument hittas. Romanskt måleri knackas fram och konserveras i absiden, barockmåleri tags fram i långhuset. Inredningen konserveras, liksom takmålningarna. Orgeln repareras. Arkitekt Erik Lundberg, Riksantikvarieämbetet. Konservator Sven Dalén, Stockholm. Orgelbyggare David Petersson. (JLST)

1937

Ny klockstapel reses. (JLST)

1938

Exteriör restaurering. Fasaddekor tags fram och konserveras. Baldakinen kring sydportalen rekonstrueras med hjälp av återfunna delar. Arkitekt Erik Lundberg, Riksantikvarieämbetet. Konservator Sven Wahlgren, Jönköpings läns museum. (JLST)

1948

Vapensköld på sakristia konserveras. Konservator Sven Wahlgren, Jönköpings läns museum. (JLST)

1951-52

Orgeln restaureras, varvid Magnussons utökning avlägsnas. Bröderna Mobergs orgelbyggeri, Sandviken. (JLST; Carlsson 1973)

1955

Behandling av trämaskangrepp i tak och takstol. Anticimex. För-

romanskt gravmonument lagas av R S Wibeck, Riksantikvarieämbetet. (JLST)

1964

Ny spåntäckning på taken. (JLST)

1971

Ny konservering av fasaddekor. Skadad kalkputs ersätts av ny på utstockning av KC-bruk. Ny avfärgning med kalkfärg. Konservator Sven Wahlgren, Jönköpings läns museum. (JLST)

1975

Elektrisk belysning installeras. (JLST)

1976

Epitafium konserveras. Konservator Ola Westerudd, Jönköpings läns museum. (JLST)

1985

Ny konservering av fasaddekor. Skadade fönsteromfattningar överkalkas. Konservator Ola Westerudd, Jönköpings läns museum. (JLST)

1998

Spricka i absidvalv åtgärdas med dragjärn och stålkilar. Dränering runt kyrkan. Tjärning av tak. Bjerking's ingenjörbyrå AB, Uppsala. (JLST)

2003

Ljudanläggning installeras. (JLST)

2005

Åtgärdande av torkskador på bemålade inventarier och mögelsanering. Konservator Gunnel Rosenquist, Jönköpings läns museum. (JLST)

Referenser

Arkiv

Jönköpings läns museums arkiv. (JLM)

Länsstyrelsen i Jönköpings arkiv, med kopior ur ATA. (JLST)

Tryckta källor

Blomqvist, Ragnar. Studier i Smålands romanska stenkonst. Lund 1929.

Carlsson, Sten L. Sveriges kyrkorglar. Lund 1973.

Ericsson, Per. Fägna och förnöja. Jönköping 2002.

Kulturhistorisk utredning och bevarandeförslag för Vetlanda kommun. Jönköping 1989.

Rogberg, Samuel. Historisk beskrifning om Småland. Karlskrona 1770.

Småland – landskapets kyrkor. Stockholm 2006.

Svahnström, Gunnar. Medeltidskyrkorna och deras inredning. Meddelanden från Norra Smålands fornminnesförening 1947.

Svenskt ortnamnslexikon. Uppsala 2003.

Sverige. Geografisk beskrivning. Del V. Stockholm 1931.

Sveriges bebyggelse. Landsbygden. Jönköpings län I. Uddevalla 1952.

Tekniska och administrativa uppgifter

Jönköpings läns museums dnr: 376/06

Beställare: Lannaskede kyrkliga samfällighet

Fastighetsägare: Lannaskede kyrkliga samfällighet

Rapportansvarig: Robin Gullbrandsson

Foto: Robin Gullbrandsson

Län: Jönköpings län

Kommun: Vetlanda kommun

Socken: Lannaskede socken

Fastighetsbeteckning: Lannaskede stom 2:1

Belägenhet: Ekonomiska kartans blad Lannaskede 6E 2i 1989

Dokumentationsmaterialet förvaras i Jönköpings läns museums arkiv

Lannaskede gamla kyrka är en tornlös absidkyrka från 1100-talet. Kyrkan som fått stå oförändrad sedan 1700-talet är av ett nationellt intresse. I samband med upprättande av vård- och underhållsplan har Jönköpings läns museum utfört en kulturhistorisk karakterisering och bedömning av kyrkan. Detta syftar till att lyfta fram byggnadens kulturhistoriska värden.