

Kulturhistorisk karakterisering och bedömning

# Huskvarna kyrka



*Huskvarna församling i Jönköpings kommun  
Jönköpings län, Växjö stift*



Kulturhistorisk karakterisering och bedömning

## **Huskvarna kyrka**

*Huskvarna församling i Jönköpings kommun  
Jönköpings län, Växjö stift*

Rapport och foto: Robin Gullbrandsson  
Grafisk design: Anna Stålhammar  
Tryckning och distribution: Marita Axelsson

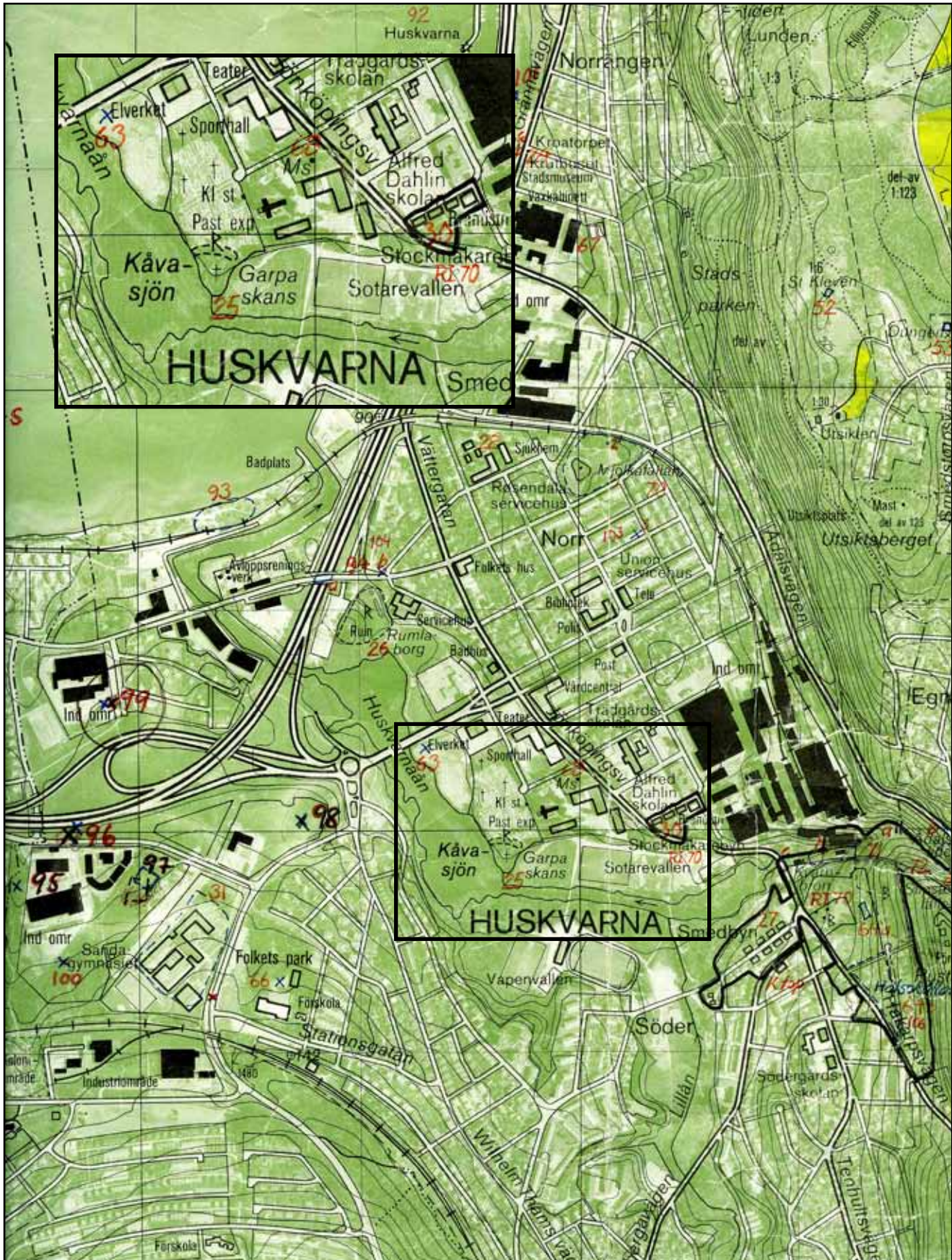
Jönköpings läns museum, Box 2133, 550 02 Jönköping  
Tel: 036-30 18 00  
E-post: [info@jkpglm.se](mailto:info@jkpglm.se)  
[www.jkpglm.se](http://www.jkpglm.se)

Utdrag ur tryckta och ajourhållna ekonomiska kartor är återgivna enligt tillstånd:  
Ur karta © Lantmäteriet. Medgivande MS20067/02097.

© JÖNKÖPINGS LÄNS MUSEUM 2007

## Innehåll

Inledning . . . . .	5
Bakgrund och omfattning . . . . .	5
Karakteriseringens syfte . . . . .	5
Uppläggning och rapport . . . . .	5
Kulturhistorisk bedömning . . . . .	5
Sammanfattande beskrivning . . . . .	7
Beskrivning och historik . . . . .	8
Kyrkomiljön . . . . .	8
Kyrkobyggnaden . . . . .	8
Historik . . . . .	13
Klockstapeln . . . . .	16
Kulturhistorisk karakterisering och bedömning . . . . .	18
Att särskilt tänka på i förvaltning av kyrkan: . . . . .	19
Händelsehistorik . . . . .	20
Referenser . . . . .	23
Arkiv . . . . .	23
Tryckta källor . . . . .	23
Tekniska och administrativa uppgifter . . . . .	23



Utdrag ur ekonomiska kartans blad Huskvarna 7E 1c.

## Inledning

### Bakgrund och omfattning

På uppdrag av Huskvarna kyrkliga samfällighet har Jönköpings läns museum utfört en kulturhistorisk inventering och karakterisering av Huskvarna kyrka. Arbetet har utförts i samband med upprättande av vård- och underhållsplan för kyrkobyggnaden och ska ingå som en del av detta. I Huskvarna kyrkliga samfällighet har vård- och underhållsplanen upprättats av Maria Williamsson, Arkitekthuset, och Sivert Holmberg, KBR, Lekeryd. Arbetet bekostades av medel från den kyrkoantikvariska ersättningen och påbörjades och avslutades under 2007. Rapporten omfattar en genomgång av kyrkobyggnadens historik, beskrivning av exteriör och interiör och en beskrivning av dess kulturhistoriska värde. Antikvarie Robin Gullbrandsson vid Jönköpings läns museum har varit rapportansvarig.

### Karakteriseringens syfte

Syftet med karakteriseringen är att öka kunskapen om det kulturhistoriska arv som kyrkobyggnaden bär på. Mer konkret ska arbetet ligga till grund för de vård- och underhållsplaner som ska tas fram av varje församling och som är en förutsättning för att efter 2006 kunna söka kyrkoantikvarisk ersättning från stiftet. Rapporten ska också kunna ingå i länsstyrelsens och läns museets underlagsmaterial vid beslut i ärenden som berör kyrkobyggnaderna.

### Uppläggning och rapport

Arbetet har varit uppdelat i en fältdel med inventering och fotografering och en arkivsökningsdel. De aktuella arkiv som gått igenom har främst varit länsstyrelsens arkiv över ärenden, med kopior från ATA:s arkiv i Stockholm. Jönköpings läns museum har också ett arkiv över handlingar och pressklipp mm. Befintlig hembygdsliteratur har använts i förekommande fall. Arkivuppgifterna utgör således en sammanfattning av genomgångna arkiv och omfattar inte en komplett beskrivning av händelser i kyrkans byggnadshistoria.

Rapporten är upplagd med en inledande kort sammanfattning, en beskrivning av kyrkomiljön och historiken i löpande text samt en beskrivning av kyrkans nuvarande utseende. Därefter följer den kulturhistoriska värderingen och bedömningen, och sist en händelsehistorik med händelser listade i kronologisk följd.

### Kulturhistorisk bedömning

Den kulturhistoriska bedömningen har gjorts av Jönköpings läns museum i samarbete med länsstyrelsen i Jönköpings län. En kulturhistorisk bedömning är aldrig definitiv utan hela tiden föremål för omvärderingar. Vid bedömningen tas hänsyn till dels varje enskild

kyrkas egna värden, men också till värden i förhållande till andra kyrkor i stiftet och landet. Den kulturhistoriska värderingen och bedömningen nämner i de flesta fall inte enskilda byggnadsdetaljer utan beskriver värden och karaktärsdrag i stort.

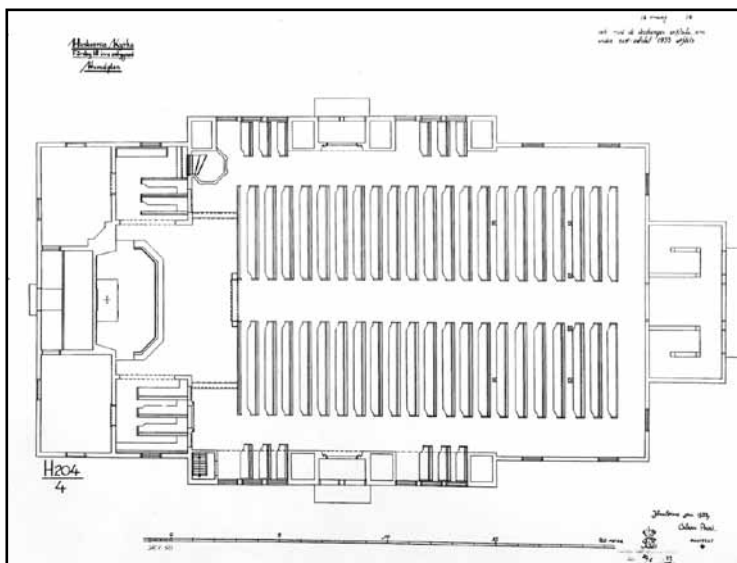
Inför varje planerad förändring eller större underhållsåtgärd skall tillstånd inhämtas från länsstyrelsen och varje ärende behandlas där från fall till fall. Utifrån det kulturhistoriska värdet tas beslut om vilka åtgärder som får företagas samt vilka som är berättigade till kyrkoantikvarisk ersättning.

Denna rapport skall finnas tillgänglig på Växjö stift, länsstyrelsen i Jönköpings län, Jönköpings läns museum samt på respektive kyrklig samfällighet.

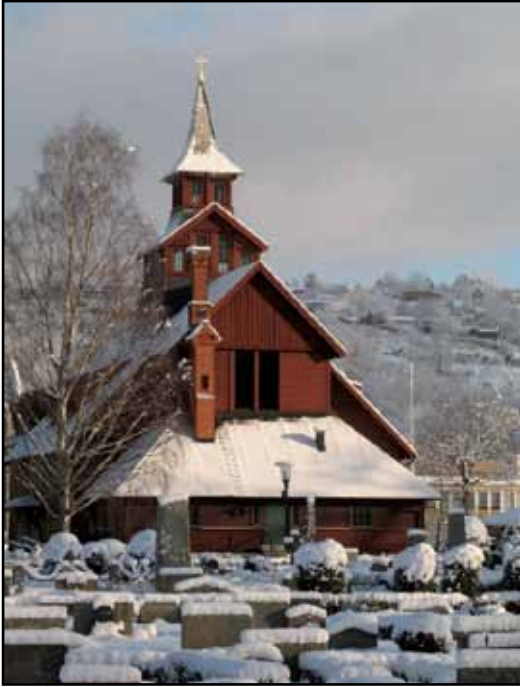


## Sammanfattande beskrivning

Huskvarna kyrka är uppförd 1907-08 efter ritningar av byggnadsingenjör Birger Damstedt vid Huskvarna vapenfabriks AB. Exteriören har bevarat sin rika, brunmålade träarkitektur med drag av nationalromantik och snickarglädje. Koret är placerat i väster, omslutet av sakristia och kapell. Långhuset smalnar av något i öster och avslutas med ett vapenhus. Byggnadskropparna bär branta sadeltak, långhuset med stora kupor och en lanternin. Interiören har helt sitt utseende från arkitekt Göran Paulis restaurering 1930 varvid nytt innertak i form av ett valv insattes och väggarna kläddes med träskivor. Klockstapeln från 1908 är ritad av kyrkans arkitekt och har samma utförande som denna.



Arkitekt Göran Paulis ritning till inre ombyggnad av Huskvarna kyrka. ATA.



## Beskrivning och historik

### Kyrkomiljön

Huskvarna stad ligger i Huskvarnaåns djupa dalgång och kring dess utlopp i Vättern. På platsen för staden låg fram till 1556 Sanda socken, vars kyrka sedermera revs. Socknen upptogs därefter till stor del i Hakarps socken. Med flytten av Jönköpings gevärsfaktori till Huskvarnaåns fall sattes första fröet till dagens Huskvarna. 1867 omvandlades den bankrutta statliga vapenfabriken till ett aktiebolag under den nye ägaren Hugo Tham. 1876-1911 var brukspatron Wilhelm Tham verkställande direktör för Huskvarna Vapenfabriks AB. Under denna expansiva tid vidgades produktionen till att även omfatta symaskiner, spisar och cyklar m.m. Antalet anställda ökade dramatiskt fram till sekelskiftet. I tidens patriarkaliska anda sörjde patronen och bolaget för de anställdas välfärd med bostäder, stöd till egnahem, sjukvård och skola. Tham hade ett stort inflytande på flera nivåer i brukssamhället. 1907 blev Huskvarna köping och stadsplan upprättades. 1919 bildades en egen församling. Redan 1826 hade brukets anställda hållit egna gudstjänster i ett gammalt kruthus, istället för att gå den långa vägen till Hakarp. 1911 fick Huskvarna stadsrättigheter. Hela 1900-talet präglades av tillväxt, särskilt under rekordåren efter andra världskriget, då staden fick mycket av sitt nuvarande utseende.

Kyrkan ligger direkt sydväst om centrum med dess rutnätsplan. Mellan kyrkan och Huskvarnaån i väster är kyrkogården belägen, anlagd 1881. Kyrkotomten begränsas i norr av gamla idrottshuset från 1910, vars form och panelarkitektur ansluter till kyrkans, båda byggnaderna var för övrigt ritade av Huskvarna vapenfabriks byggnadsingenjör Birger Damstedt. Längs tomtens södra sida sträcker sig församlingshemmet, en låg rödfärgad trälänga från 1970-talet med flackt sadeltak och takkupa i modern stil. I öster ligger Alfred Dalinskolas putsade sekelskiftesbyggnad och en mindre parkyta där patron Tham står staty. Den utsträckta kyrkogården har till större delen en strikt uppbyggnad med rutnät av gångar och sekelskiftesprägel genom bevarade grusgravar. I södra änden mot åbrinken står ett putsat gravkapell från 1908, ritat av Damstedt. Ett stenkast nordväst om kyrkan reser sig en klockstapel. Kring själva kyrkan är en asfalterad yta med planteringar av främst barrbuskar invid kyrkans fasader.

### Kyrkobyggnaden

Huskvarna kyrka är uppförd 1907-08. Den består av ett långhus med ett något smalare kor och sakristia i väster, med rak avslutning. Mot detta svarar långhusets smalare östligaste tredjedel. I öster är ett brett vapenhus i två våningar. Exteriörens utformning är utpräglat



nationalromantisk med inslag av snickarglädje och drag av norsk stavkyrka. Under kor och sakristia är en källare med nedgång på norra sidan.

Kyrkans sockel är av svartmålad betong. Fasaderna är klädda med liggande brun panel, vars profil är svagt rundad. Ovan sockeln och i höjd med fönstren är droppnäsor av trä. Hörn, fönster och portar har släta omfattningar. Gavelröstena är klädda med brun locklistpanel där lockens nederdel är kontursågad. Ingångarna i öster, norr och söder har skärmtak med kraftiga konsoler med rik kontur. Takfallen är täckta med tjärpapp. Östra portens (huvudingången) skärmtak kröns av ett förgyllt träkors. Sydporten har två ursprungliga grågröna dörrar med pärlspont inom runda och fyrkantiga fyllningar. Nordporten är en pardörr från 1985 i överensstämmande utförande. Till dess granittrappa ansluter från väster en samtida handikappramp i samma material, med smidesräcken. Östporten är en pardörr från 1930 med rombisk svartmålad ekpanel och reliefer. Sakristiporten i väster är utförd 1985 i likhet med sydportens dörrblad. Alla portarna har granittrappor. Kyrkans fönster har ursprungliga, gröna träbågar med färgade antikglas i träspröjs. Långhuset har i norr och söder stora fönsteröppningar med sex lufter, vilka flankerar portarna. Fönstren har genomgående en rektangulär form, med undantag för ett rundfönster i långhusets östra gavelröste. Vapenhusets fönster har en annan utformning med smäcker spröjsning i schweizerstil och klarglas. Utformningen av taken utgör en stor del av kyrkans karaktär. Långhuset har ett sadeltak med mycket kraftig resning. På varje sida är två stora takkupor med antikglasfönster. Över takets mitt reser sig en lanternin i två våningar, vars sidor är genombrutna av klarglasfönster. Den nedre delen bär ett sadeltak och den övre en spira med förgyllt kors på kula. Dessa båda tak är de enda som har kvar den ursprungliga eternittäckningen. I övrigt är alla takfall på kyrkan klädda med papp, belagd med krossad skiffer (Icopal Kombi-shingel). Långhustaket skjuter ut över koravslutningens uppstickande byggnadskropp, vilken genombryts av fönster i alla sidor. Vid detta reser sig en ursprunglig skorsten av tegel med ornerade friser. Vapenhuset har ett enkelt sadeltak med ett snidat tupphuvud i änden. Sakristians tak är valmat. Alla taken har kraftiga takskägg med utskjutande kontursågade sparrar. Hängrännor och stuprör är av svart plåt.

Kyrkans interiör präglas helt av 1930 års restaurering i klassiserande anda. Långhuset övergår i väster direkt i koret, vilket har en smalare altarnisch med något högre takhöjd än övriga kyrkorummet. Norr om kornischen är ett kapell och i söder sakristia med gemensam hall bakom altaret. Kyrkorummet har i öster en orgelläktare under vilken är en öppen yta med ljusbärare av smide i norr och podium med manöverpulpet i söder. Båda dessa kringgärdas av var sin trä-





Huskvarna kyrkas interiör präglas ännu till stor del av Paulis restaurering 1930.

spaljé i grön lasyr från 1986. Bänkkvarteren begränsas i övrigt av mittgång och sidogångar. Över mittgången hänger tre ljuskronor, varav två i mässing och en i kristall. Över sidogångarna, kornischen och läktaren hänger karakteristiska mässingsarmaturer från 1930, ritade av restaureringsarkitekten Göran Pauli. Framför koret står i söder en flygel. Predikstolen är placerade norr om öppningen mot kornischen och en kororgel på södra sidan.

Golvet i långhuset är av slipade, obehandlade furubränder. Korgolvet som ligger två trappsteg högre består av hyvlade kalkstensplattor från 1956 och 1986. I norra änden är en ramp i samma material till kapellets ingång, mot vilken sitter ett smidesräcke. I söder är en utkragning med smidesräcke för kör i anslutning till kororgel. Ovan denna plats hänger en rund mässingsarmatur från samma tid. Kyrkorummets väggar är klädda med träfiberskivor med öppna skarvar. Dessa är marmorerade på beige botten. Längsidornas utkragande partier är inbyggda så att hela väggytan fått ett jämnt liv. Detta innebär att portarna i norr och söder har vindfång och fönstren på ömse sidor djupa nischer, med stickbågig avslutning uppåt. Samtidigt döljer dessa framflyttade väggar den ursprungligen öppna takstolens bärande pelare. Konstruktionens stödben skjuter delvis fram ur väggarnas övre del. Öppningen mot kornischen flankeras av gråmarmorerade pilastrar. Portarna utgörs av pardörrar från 1930 med slät grå yta och förgyllda, snidade änglahuvuden. Dörrarna till sakristia och kapell från koret har samma utförande. De samtida fodren kring portar, dörrar och fönster har en svagt rundad profil och är gråmålade. Innanfönstren från 1930 är av grått trä med spröjs som ytterfönstren. Högst upp på alturväggen är ett fönster med glasmålning, "Mot ljuset", från 1986 av konstnärsparet Ci och Kjell Jordahn. Den kraftigt stiliserade målningen domineras av



Edward Berggrens altartriptyk från 1946.

blått. Kyrkorummet får mycket av sin karaktär genom ett tunnvalv av gråmålade bräder, uppsatt 1930. Dess utskjutande anfang bärs av takstolens stödben. Den kraftigt profilerade taklisten är marmorerad i gråblått med fris mot röd botten och inslag av mörkbrunt. Ovan läktaren är två genombrytningar för takkupornas fönster. Anslutningen mot kornischen bildar en stickbåge med gråblått marmorerad list, vilken stöds av konsoler på pilastrarna. Det högre liggande taket i altarnischen utgörs av ett plant, gråmålat brädtag från 1930 med rödmarmorerad taklist.

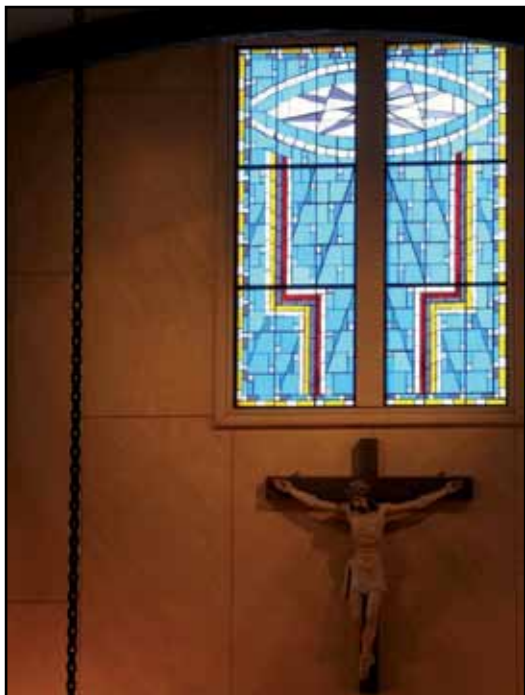
Det fristående altaret av svagt vitbetsad furu är från 1986 liksom altarringen. Sistnämnda består av raka sektioner placerade i två rader på ömse sidor om altaret. Varje sektion har två kolonner och en överliggare i svagt grönbetsad furu. Knäfallet är klätt med rött tyg. Altaruppsatsen från 1946 är placerad i en gråmålad nisch. Altaruppsatsen är en triptyk i olja på duk, utförd av konstnären Edward Berggren. Mittduken skildrar Kristi uppståndelse, flankerad av tron och otron. Formspråket är traditionellt med ljus-dunkelverkan. Ramverket är förgyllt med fyra ljusgrå kolonner som bär en överliggare med bibelord i mässing. På väggen ovanför hänger ett triumfkrucifix, snidat 1931 av bildhuggaren Carl Oscar Avén, Stockholm. Predikstolen från 1930 är direkt inspirerad av barock. Den sexsidiga korgen är artikulerad med fyllningar och kraftiga voluter. Det sexsidiga platta ljudtaket pryds av festonger, änglahuvuden och brinnande urnor samt på mitten ett kors med kula. Predikstol och ljudtak har en mörk färgsättning i svart och grått med marmoreringar och viss uppläggning i rött, blått och guld på listverk och dekor. Dopfunten av driven mässing från samma år ansluter stilmässigt. Den öppna bänkinredningen är från 1986 och mörkt



De djupa fönsternischerna ger associationer till Vasaborgarnas arkitektur.



Interiör mot öster med den i klassisk anda smyckade läktaren och moderna orgeln.



Paret Jordahns glasmålning från 1986 och C O Avéns krucifix från 1931.



Även i den sedan länge igensatta lanterninen finns en hantverksmässig omsorg om detaljerna.

brunbetsad. Dess rektangulära gavlar av vitbetsad furu har grönblått marmorerade rundbågsfyllningar. Läktaren från 1930 bärs av fyra smala pelare med brun lasyr och förgyllda knoppar. Läktarbröstet är klätt med plywood och avfärgat i rödbrunt. Ovan mittgången är en svag utkragning med gråmarmorering och förgyllda konsoler. I denna sitter ett ryggpositiv. Med jämna mellanrum har bröstningen rundlar av plywood med grisaillemåleri i form av musicerande änglar och instrument. Bjälklag och krönlist är profilerade och avfärgade i grått, grönt och guld. På läktaren står lösa stolar. Orgeln är byggd 1969 av Bruno Christensen, Tinglev, Danmark. Verket omfattar 33 stämmor fördelade på tre manualer och pedal. Den strama modernistiska fasaden är ritad av arkitekt Helmer Flensborn, Huskvarna. Den har en symmetrisk uppbyggnad och är avfärgad i grått, beige och guld. Kororgeln av samme upphovsman daterar sig från 1991 och omfattar 15 stämmor fördelade på tre manualer och pedal. Fasaden i grågrön lasyr och förgyllning har ett närmast historiserande utförande med tempelgavel och en förgylld lyra från gamla orgeln. Av inventarier i kyrkorummet märks vidare de båda nummertavlorna i historiserande stil från 1930.

Vapenhuset har ingång med vindfång i öster, linoleumklädd ursprunglig trappa i norr, under vilken en handikapptolett är inrymd, och i söder ett väntrum. Båda sistnämnda är från 1986. Ursprungligen fanns en vägg mot trapphuset. Trappräcket är inklätt med grönmålad plywood. Mellan portarna hänger en klotformig och karakteristisk träarmatur från 1930. Golvet är klätt med linoleummatta. Väggarna har kvar sin ursprungliga, grönmålade liggande spontpanel. Mot väntrum och ovan vindfångets pardörr är glasade genombrytningar. Ovan porten mot kyrkorummet är målad kartusch från 1930 med et bibelord. Det plana taket är klätt med gråmålad masonit eller dylikt nämnda år och har en marmorerad taklist. Vapenhusets övre våning har ett ursprungligt tredingstak med samma gröna spont som väggarna. Inbyggnader för organist och förråd har gjorts 1949 och 1986. Sankt Lukaskapellet norr om kornischen är iordningställd som lillkyrka 1986, varvid sakristian på motsatta sidan fick nuvarande utsträckning och inredning med bl.a. liggande textilförvaring. I kyrkorummets sydvästra hörn finns inuti väggen en steg upp till vinden. På vinden kan man iakttaga kyrkorummets ursprungligen öppna takstolskonstruktion i mörbetsad furu med påkostade detaljer som mittstolpar i form av kolonner med korintiska kapitäl. Undertaket är klätt med vitmålad spont. Från början var taket öppet mot lanterninen, men någon gång innan 1930 igensattes det. Även lanterninen är i princip oförändrad sedan byggnadstiden med samma vita panel och påkostade detaljer i form av konsoler och snidade kapitäl på pelare. I ena änden av vinden ligger två rikt snidade nygotiska balustrader som ursprungligen satt som avskränkning mellan långhus och kor.



Den nyuppförda kyrkan. Fotografi i ATA.

### Historik

Huskvarna kyrka uppfördes 1907-08 efter ritningar av byggnadsingenjör Birger Damstedt vid Huskvarna Vapenfabriks AB. Bygget bekostades av brukspatron Wilhelm Tham och bolaget. Kyrkan gav redan från början upphov till delade meningar, särskilt interiören med dess öppna och avancerade takstol. Väggar och undertak var helt klädda med vitmålad spont. Predikstolen var placerad över altaret i sann lågkyrklig anda. På ömse sidor om altaret (nuvarande kapell och sakristia) var små rum med bänkar, öppna mot kyrkorummet. Ett stort fönster ovanför altarnischen gav ett kraftigt motljus. Överlag var det en enkel inre arkitektur med mer drag av frikyrklig samlingslokal i stor skala. Uppvärmningen skedde genom en varmluftsanläggning med pannrum under koret. På ett tidigt stadium igensattes öppningen mot lanterninen. 1915 färdigställdes en 19-stämmig orgel av P L Åkerman & Lund, Stockholm, med fasad ritad av arkitekt Georg A Nilsson, Stockholm. Kyrkorummet låg fjärran från den nya högkyrklighetens ideal och 1923 föreslog biskop Lindberg vid visitation att den i hans tycke oroliga takkonstruktionen skulle klädas in. Det som störde "pietetskänslan och andakten" borde bort. I denna riktning kom även kyrkoherden Ragnar Lindstam att energiskt att arbeta. 1924 gjorde Byggnadsstyrelsens arkitekt Göran Pauli ett besök och konstaterade att kyrkan "saknar varje intresse ur såväl kulturhistorisk som estetisk synpunkt".

Pauli uppgjorde program till en restaurering som genomfördes 1930. Denna restaurering kom helt att förändra interiören. Huvuddraget var "att genom ett nytt innertak och inpanelning dölja den oroliga takstolskonstruktionen samt de därtill hörande, till golvet nedgående stödkonstruktionerna." Kyrkorummets breda mittparti gjordes smalare genom insättande av vägg i linje med ytterväggarna i läktarpartiet. För fönstren gjordes stora nischer. Korets sidoutrymmen avskiljdes med väggar. Övriga väggar befriades från listverk och dylikt innan allt kläddes in med skivor av plywood. Takstolens snidade bjälkändar bortsågades för att man skulle kunna sätta upp ett tunnvalv av slätspont, mot vägg och altarnisch med profilerade lister. I altarnischen uppsattes ett plant brädtak. Korgolvet höjdes

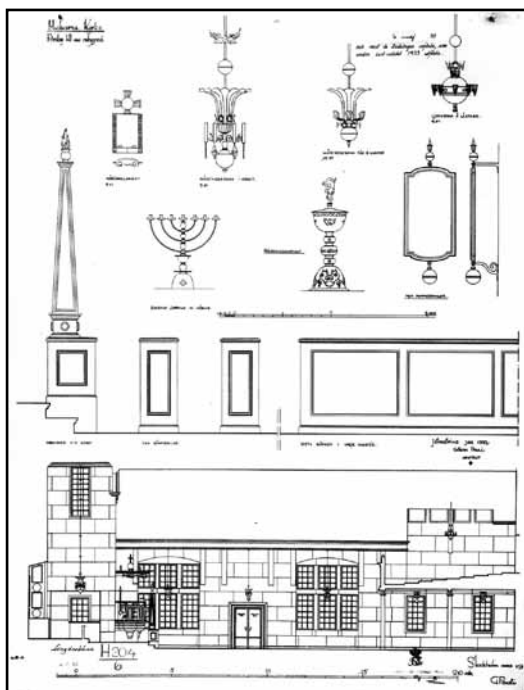


Två interiörbilder från tiden innan ombyggnaden 1930. Den öppna takstolen är tidstypisk, medan altarpredikstolen var en tämligen ovanlig företeelse vid tiden och snarast skall ses som ett uttryck för lågkyrklighet.



Kyrkorummet fotograferat någon gång mellan 1930 och 1946. Observera korets utformning med obelisker och listverk i 20-talsklassicism. JLST.

och altarpredikstolen avlägsnades. Fondväggens stora fönster igen-sattes. Alla fönster försågs med innerbågar. Nya fönster togs upp över fönstren i kyrkans mittparti. Ytterbågarna gavs till stor del ny spröjsning och försågs med färgade antikglas. Innerportarna kläd-des med plywood och försågs med snidade änglahuvuden. Bänkin-redningens gavlar byggdes om till en enkel rektangulär form. Mot koret placerades bänkskärmar med obelisker i trä på ömse sidor om mittgången. Läktaren ombyggdes totalt och orgelfasadens karaktär ändrades genom fastsättning av listverk och snidade flyglar. Den ursprungliga intentionen var att få tag i en gammal altartavla och predikstol för det nya kyrkorummet, vilket visar på Paulis ambition att skapa ett historiskt kyrkorum med rötter i framförallt 1700-ta-let. Man kunde dock inte uppåbåda några äldre inredningsdetaljer. Istället tillverkades en ny predikstol i ren barockstil, ritad av Pauli och tillverkad av bildhuggarna Esse och Ingvar Ousbäck, far och son. I väntan på ny altarpupsats utformades altarväggen med dju-  
pare liggande listverk i klassiserande anda och enkel dekormålning med kristna motiv, utförd av artisten Josef Berggren. Altarringen utformades med samma fyllningar som nischen. Berggren svarade för allt dekormåleri i kyrkan i form av marmoreringar och friser på listverk och för stjärnor på altarnischens blåa tak. Väggarnas plywood ströks i gulvit ton (med "ett slags kompositionsfärg") och takvalvet i ljusblå. Altarväggens djupare liggande del målades i stålblått med accenter i rött. Inredningen hölls i dämpade färger, blått och gråblått med inslag av guld och rött. Predikstolen i svart, blått, grått och guld. Vapenhuset försågs med dekor i blågrått och en inskription. Ny armatur tillkom, ritad av Pauli och tillverkad av cicelör C V Borg, Jönköping, vilka även svarade för en ny dopfunt. Byggmästare vid arbetena var G Käll, Vättersnäs, och målaremäs-tare var Ström från Tenhult och J A Pettersson från Huskvarna. Den samtida lokalpressen uttryckte idel lovord över de avslutade arbetena. Ovanför altarnischen uppsattes 1931 ett krucifix snidat



Ritning av Pauli till inre ombyggnad med bl.a. ny inredning och armaturer. ATA.





Vy mot läktaren på fotografi från 1936, taget av Nils Åzelius. Lägg märke till läktarfönstrens utformning. ATA.

av skulptören Carl Oscar Avén, Stockholm. Pauli skisserade sedan på en förändring av exteriören, för att få denna i samklang med interiörens stil, men detta kom aldrig att realiseras.

1946 donerades en altarpopsats av disponent Emil Nilsson. För dess triptyk av Uppståndelsen stod konstnären Edward Berggren och för ramverket arkitekt David Nilsson. 1949 utökades orgeln till att omfatta 34 stämmor och fick pneumatisk traktur. Om- och tillbyggnaden gjordes av Åkerman & Lund. Ett rum för organist avskildes i vapenhusets övre våning. 1955-56 skedde en inre renovering ledd av arkitekt Helmer Flensborn, Huskvarna. I kyrkorummet belades korgolvet med grå Ölandskalksten och vissa målningsarbeten genomfördes, varvid man höll sig till befintliga nyanser. De båda obeliskerna på främre bänkskärmarna avlägsnades p.g.a. att de skymde altaret. De ersattes av en himla- och en jordglob, ritade av Flensborn och snidade av Ingvar Ousbäck. En ny, genombruten altarring tillverkades. I vapenhuset revs södra läktartrappan och ett rum avskildes. En toalett ordnades under norra trappan. Sakristian i kyrkans nordvästra hörn omdanades till andaktsrum och ny sakristia ordnades sydvästra hörnrummet. Kapp- och samlingsrum inrymdes i källaren. 1964 tillverkades en ny dopfont av granit, vilket utfördes av stenhuggare Sven Larsson, Jönköping. 1967 flyttades triumfkrucefixet så att det istället kom att hänga i öppningen till altarnischen. 1969 färdigställdes en ny orgel för läktaren omfattande 33 stämmor. Orgelbyggare var dansken Bruno Christensen, Tinglev, och arkitekt för fasaden var Helmer Flensborn. Ett ryggpositiv ingick i nybygget. Samtidigt minskades läktarens djup med tre meter. Samma år invigdes Sankt Lukaskapellet i det tidigare andaktsrummet. 1982 byttes yttertakens ursprungliga eternittäckning mot singelklädd papp. Flera av eternitplattorna hade varit i dåligt skick, vilket



Mittfältet i Berggrens altartriptyk med Kristi uppståndelse.

lett till rötskador på takpanel och stomme. Alla hänggrännor och stuprör byttes mot nya, lika de befintliga av svartmålad galvaniserad plåt. Nya tryckimpregnerade vindskivor och vattbräder uppsattes. Arkitekt var Per Rudenstam, Huskvarna. 1985-86 svarade samme arkitekt för en genomgripande inre restaurering. Korgolvet utökades med bl.a. en körplats i söder. En ny bänkinredning tillverkades med bekvämare mått. För att förbättra akustiken kläddes väggarna med plattor av typen Firex (Swedspan spånskiva), med öppna fogar till skillnad från föregående beklädnad. Under läktaren ordnades plats för ljusbärare och manöverpulpet bakom spaljéer. Det igensatta fondfönstret i koret återöppnades och försågs med en glasmålning av Ci och Kjell Jordahn. I korets sidofönster insattes färgat antikglas. Altare och altarring tillverkades, det förra fristående och den senare flyttbar. Sakristian utvidgades så till att omfatta korets södra sidokapell. På samma sätt utvidgades Sankt Lukaskapellet, till vilket en ny ingång gjordes från norra sidogången. Denna försågs med en ramp av kalksten, varvid predikstolen fick flyttas något åt söder. Kapellet gavs en helt ny inredning med altare och lösa stolar. De välvda fönstren i valvet ovan läktaren ersattes med nischer som blotade takfönstren. I vapenhuset ordnades vindfång, toaletten handikappanpassades, läktarentrén ombyggdes och ett förråd byggdes in. Varmluftsanläggningen ersattes med kommunal fjärrvärme. Vind och golv isolerades. Ny ljudanläggning installerades. Alla trägolven slipades. Alla målade ytor rengjordes respektive ommålades med befintlig färgsättning som utgångspunkt. Väggarnas skivor målades i beige marmorering, vilket gjorde intrycket av rummet varmare. Kortaket och valvet gråmålades. Triumfkrucifixet rengjordes och retuscherades samt hängdes tillbaks på korets fondvägg. 1930 års dopfunt togs åter i bruk. Den norra ingången handikappanpassades med en ramp och nya dörrblad. 1991 färdigställdes en kororgel av Bruno Christensen & Sönners orgelbyggeri. Krönets lyra togs från den gamla läktarorgeln.

### **Klockstapeln**

Klockstapeln är uppförd 1908 efter ritningar av byggnadsingenjör Birger Damstedt. Den har en kvadratisk plan med svartmålad betongsockel, avtäckta med målad plåt. Trapphuset är inklätt med ligande brun panel, vars profil är svagt rundad. De bärande stolparna till klockkammaren stöts av en utvändigt timmerkonstruktion av strävor och stödben, delvis inklädda med plåt. Trapploppet har små kvadratiske fönster från renoveringen 1984. Klockkammaren har i varje sida två öppningar med träjalusier. Gavelröstena är klädda med locklistpanel där ändarna på lockbräderna är kontursågade. Från klockstapelns sadeltak reser sig en fyrkantig spira med förgylld tupp. Nedtill är spetsiga kupor med fönster från 1984. Taktäckningen utgörs av ursprungliga eternitplattor. Lillklockan är gjuten 1857 av C A Norling, Jönköping, mellanklockan 1908 av K G Bergholtz,

Stockholm, och storklockan 1950 av M & E Ohlsson, Ystad. Alla har elektrisk ringning. Senaste reparationen av klockstapeln ägde som nämnt rum 1984 varvid stora rötskador i takkonstruktionen åtgärdades och taktäckningen kompletterades med plattor från kyrkan, vars taktäckning till stor del bytts ut.



## Kulturhistorisk karakterisering och bedömning

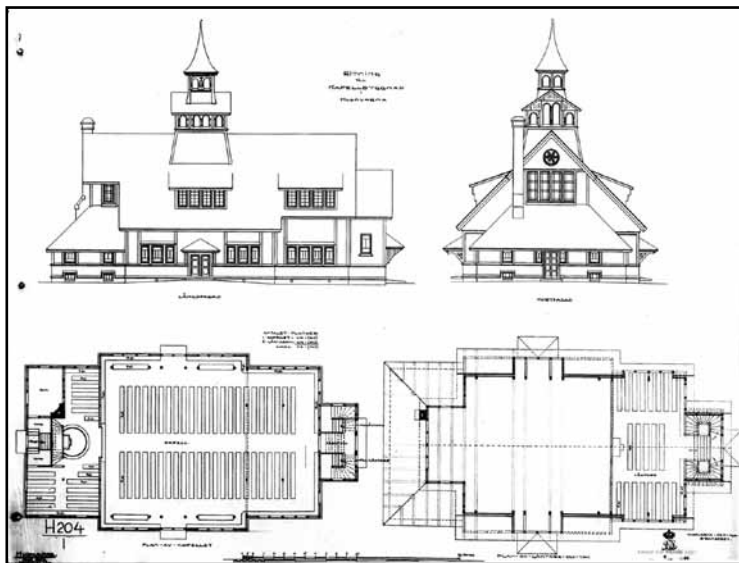
Husqvarna kyrka är uppförd 1907-08 efter ritningar av byggnadsingenjör Birger Damstedt vid Husqvarna vapenfabriks AB. Bygget var finansierat av fabriken direktör Wilhelm Tham, vilken betydde mycket för staden Husqvarnas framväxt kring förra sekelskiftet. Kyrkan representerar inte bara fabriken roll, utan även tidens filantropiska ideal där brukspatronen ansvarade för alla aspekter av arbetarnas välfärd, från boende och skola till kyrka. Arkitekten som svarat för flera offentliga byggnader i staden har här verkat i nationalromantisk stil. Kyrkans exteriör med resliga sadeltak och spirkrönt lanternin ovan långhuset ger associationer till norska stavkyrkor. Det rör sig om en utpräglad träarkitektur med fasader av liggande brunmålad panel och inslag av snickarglädje. Stor omsorg har lagts på detaljerna. I det stora hela har exteriören bevarat sin ursprungliga karaktär. De förändringar som skett har framförallt omfattat insättning av färgade antikglas i fönstren, byte av taktäckning från eternit till tjärpapp på större delen av taken och ordnande av en handikappramp till norra porten.

Interiören är totalt omgestaltad vid arkitekt Göran Paulis restaurering 1930 och har föga gemensamt med exteriören. Den öppna takstolen är dold bakom ett brädvalv och väggarna med deras stödkonstruktioner är inpanelade med släta skivor. Därigenom har ett kyrkorumm skapats som ger intryck av en äldre landskyrka av sten. De uppkomna djupa fönsternischerna för tankarna till Vasaborgarna. Formspråket är allmänt klassicerande med en fin detaljkänsla som tydligt märks i de av arkitekten ritade armaturerna. Kyrkorummets avslutas med ett smalare och högre kor i vilken sitter en väl harmonierande altartriptyk från 1946 av Edward Berggren, ett krucifix från 1930 och en glasmålning från 1986. Predikstolen i barockstil och läktaren med dekormålade medaljonger är liksom portarna vad som kvarstår av Paulis inredning. En stramt modernistiskt utformad läktarorgel stammar från 1969 och ny bänkinredning, fristående altare samt lös altarring från 1986. Dessa nya delar har dock underordnat sig karaktären från 1930, vilken får sägas vara tämligen väl bibehållen. Det senaste tillskottet utgör en kororgel. Färgsättningen i grått, rött, blått och beige ligger nära 1930 års och har flera inslag av marmoreringar. Sammantaget är interiören i sin konsekventa utformning ett tydligt exempel på 1900-talets kyrkorestaureringar. Kapell och sakristia är ordnade i utrymmet bakom koret. Fragment av kyrkans ursprungliga inredning och den välarbetade takstolen kan iakttas på vinden, dessa är viktiga delar för att kunna avläsa byggnadshistorien.

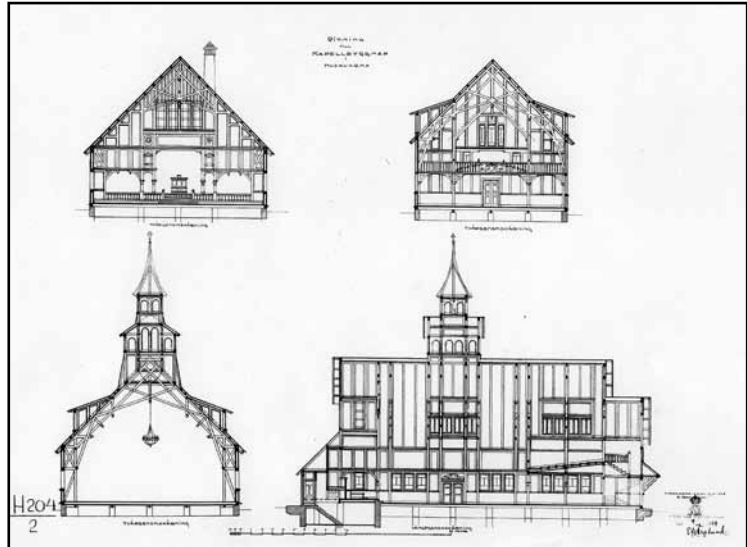
Klockstapeln är uppförd samtidigt med kyrkan och har samme arkitekt. Utförandet står i direkt överensstämmelse. Den bärande konstruktionen med stödben och strävor är till stor del placerade utanför byggnadskroppen. Klockstapelns sadeltak och spira har till skillnad från kyrkan bevarat sin ursprungliga täckning med eternitplattor, vilka i sig står för ett högt autenticitetsvärde.

**Att särskilt tänka på i förvaltning och användning av kyrkan:**

- Kyrkans exteriör är en god representant för det tidiga 1900-talets träarkitektur, vilken är föga företrädd i länet.
- Interiörens huvudsakliga prägel av 1930 års restaurering.
- Bevarad inredning från 1930.
- Altaruppsatsen från 1946.
- Klockstapelns välbevarade karaktär från byggnadstiden.



Byggnadsingenjör Birger Damstedts ritning till kapell i Huskvarna, daterad 1905. ATA.



Damstedts ritning till kapell för Huskvarna, daterad 1905. ATA.

## Händelsehistorik

1907-08

Nybyggnad – kyrkan i sin helhet. Klockstapel reses. Byggnadsingenjör Birger Damstedt, Huskvarna vapenfabriks AB. (JLST)

1915

Orgel, 19 stämmor. P L Åkerman & Lund orgelbyggeri, Stockholm. Arkitekt Georg A Nilsson, Stockholm. (Carlsson 1973; JLST)

1930

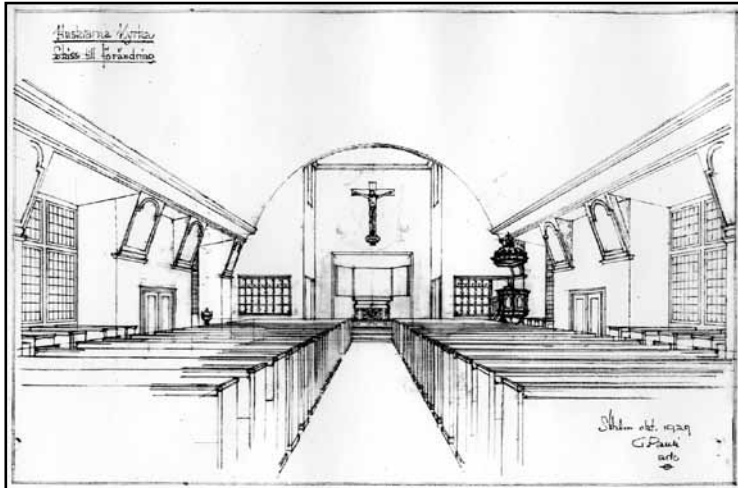
Restaurering. Nytt innertak och inpanelning av väggarna med plywood. Sidoutrymmen i kor avskiljs. Korgolv höjs och befintlig altarpredikstol avlägsnas. Nytt altare, altarring och predikstol. Läktare och orgelfasad byggs om. Färgat antikglas sätts in i fönstrens ytterbågar. Innanfönster tillkommer. Korfönster sätts igen. Ny bänkinredning med pyramider på skärmarna mot koret. Portarna kläs in med plywood. Ny ytterport i öster. Ny armatur och dopfont i mässing tillverkad av C V Borg. Ny inre färgsättning med väggar i gulvitt, ljusblå tak, marmoreringar och inredning i dämpade färger. Arkitekt Göran Pauli, Stockholm. Byggmästare G Käll, Vättersnäs. Dekorationsmålare Josef Berggren. Bildhuggare Esse och Ingvar Ousbäck. Målaremästare J A Pettersson, Huskvarna. (JLM; JLST)

1931

Triumfkrucifix av skulptören Carl Oscar Avén, Stockholm, placeras över altarnischen. (JLM)



Tidstypisk armatur från 1930, ritad av Pauli.



Arkitekt Göran Paulis första skiss till förändring av interiören, daterad 1929. JLM.

1946

Altaruppsats. Konstnär Edward Berggren. Arkitekt David Nilsson. (JLST)

1949

Orgel utökas till att omfatta 34 stämmor. Trakturen görs pneumatisk. P L Åkerman & Lund orgelbyggeri, Stockholm. Rum för organist ovan vapenhuset. (Carlsson 1973; JLST)

1955-56

Inre restaurering. Kalksten på korgolv. Pyramider ersätts med glöber och altarringen nytillverkas. Målningsarbeten med bevarande av befintlig färgsättning. Södra trappan i vapenhuset rivs och rum avskiljs. Toalett ordnas under norra trappan. Sakristian blir andaktsrum och ny sakristia ordnas sydväst om koret. Kapprum och samlingsrum i källaren. Arkitekt Helmer Flensborn, Huskvarna. Bildhuggare Ingvar Ousbäck. (JLST)

1964

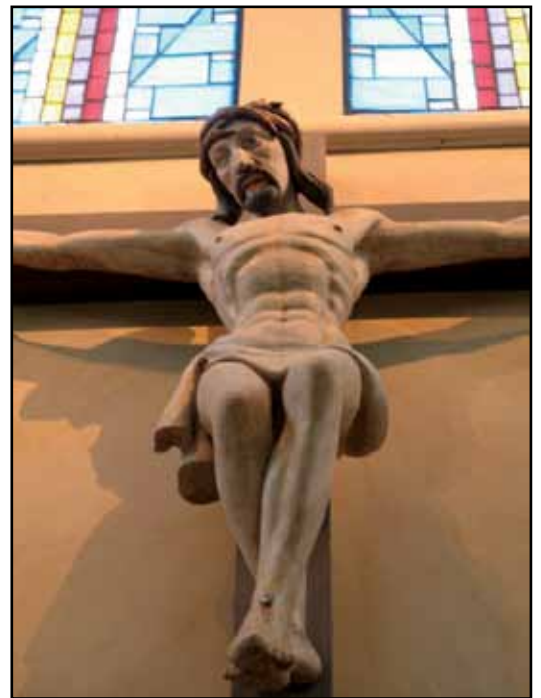
Ny dopfunt av granit. Stenhuggare Sven Larsson, Jönköping. (JLST)

1967

Triumfkrucifixet hängs i korbågen. (JLST)

1969

Ny orgel med 33 stämmor och ny fasad samt ryggpositiv. Orgelbyggare Bruno Christensen, Tinglev, Danmark. Arkitekt Helmer Flensborn, Huskvarna. Läktarens djup minskas. Andaktsrummet invigs som Sankt Lukas kapell. (Carlsson 1973; JLM; JLST)



Triumfkrucifix av C O Avén, färdigställt 1931.

1982

Taktäckning. Eternit byts mot singelklädd papp. Nya hängrännor och stuprör. Byte av skadade vindskivor m.m. Arkitekt Per Rudenstam, Huskvarna. (JLST)

1984

Reparation av klockstapel. (JLST)

1985-86

Inre restaurering. Nya akustikförbättrande skivor på väggarna. Ny bänkinredning. Utökning av korgolv med bl.a. körplats i söder. Plats för ljusbärare och manöverpulpet för ljud- och ljusanläggning ordnas under läktaren. Glasmålning av Ci och Kjell Jordahn i återöppnat korffönster. Triumfkrucefå återfår tidigare plats. Altare och altarring nyttillverkas. Kapell och sakristia utökas till att omfatta korets sidoutrymmen. Ny handikappanpassad ingång till kapellet. Predikstolen flyttas. Fönstren ovanför läktaren byggs om. Vindfång ordnas i vapenhuset och toaletten handikappanpassas. Vind och golv isoleras. Fjärrvärme ersätter varmluftsanläggning. Golven slipas. Inre ommålning med befintlig färgsättning som utgångspunkt. Väggar marmoreras. 1930 års dopfont tags åter i bruk. Norra ingången handikappanpassas med ramp och ny port. Arkitekt Per Rudenstam, Huskvarna. (JLST)

1991

Kororgel. Bruno Christensen & Sönners orgelbyggeri. (JLM; JLST)

2004

Renovering och uppsättning av äldre lyktstolpar runt kyrkan. (JLST)



## Referenser

### Arkiv

Jönköpings läns museums arkiv. (JLM)

Länsstyrelsen i Jönköpings arkiv, med kopior ur ATA. (JLST)

### Tryckta källor

Carlsson, Sten L. Sveriges kyrkorglar. Lund 1973.

Huskvarna – Kulturhistorisk utredning och förslag till bevarandeprogram.  
Jönköpings läns museum 1989.

## Tekniska och administrativa uppgifter

Jönköpings läns museums dnr: . . . . . 338/06

Beställare: . . . . . Huskvarna kyrkliga samfällighet

Fastighetsägare: . . . . . Huskvarna kyrkliga samfällighet

Rapportansvarig: . . . . . Robin Gullbrandsson

Foto: . . . . . Robin Gullbrandsson

Län: . . . . . Jönköpings län

Kommun: . . . . . Jönköpings kommun

Socken: . . . . . Huskvarna församling

Fastighetsbeteckning: . . . . . Kyrkan 9

Belägenhet: . . . . . Ekonomiska kartans blad Huskvarna 7E 1c

Dokumentationsmaterialet förvaras i Jönköpings läns museums arkiv





Huskvarna kyrka är uppförd i trä 1907 efter ritningar av byggnadsingenjör B Damstedt vid Huskvarna vapenfabriks AB. Kyrkan speglar staden Huskvarnas framväxt ur brukssamhället och hur patron Tham i tidens anda sörjde för sina arbetares fysiska och andliga välfärd. Den föga förändrade exteriören är med sin stavkyrkoliknande form ett tydligt uttryck för förra sekelskiftets nationalromantik. Arkitekturen upplevdes dock tidigt som olämplig för en kyrka. Interiören är således konsekvent omgestaltad av arkitekt Göran Pauli 1930 i syfte att ge intrycket av en gammal stenkyrka. I samband med upprättande av vård- och underhållsplan har Jönköpings läns museum utfört en kulturhistorisk karakterisering och bedömning av kyrkan. Detta syftar till att lyfta fram byggnadens kulturhistoriska värden.