

Kulturhistorisk karakterisering och bedömning

Bodafors kyrka



*Norra Sandsjö socken i Nässjö kommun
Jönköpings län, Växjö stift*

Kulturhistorisk karakterisering och bedömning

Bodafors kyrka

*Norra Sandsjö socken i Nässjö kommun
Jönköpings län, Växjö stift*

Rapport och foto: Robin Gullbrandsson
Grafisk design: Anna Stålhammar
Tryckning och distribution: Marita Axelsson

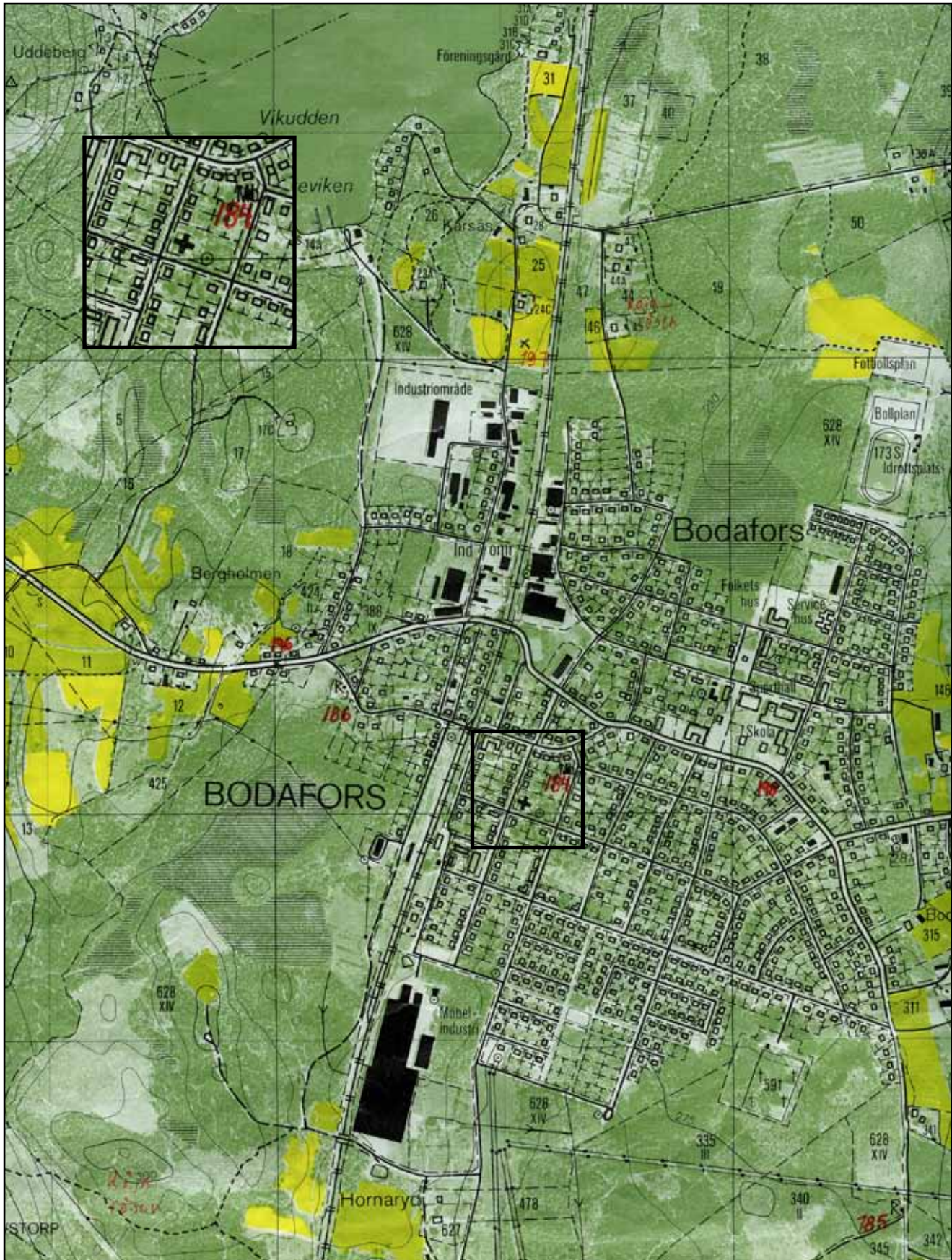
Jönköpings läns museum, Box 2133, 550 02 Jönköping
Tel: 036-30 18 00
E-post: info@jkpglm.se
www.jkpglm.se

Utdrag ur tryckta och ajourhållna ekonomiska kartor är återgivna enligt tillstånd:
Ur karta © Lantmäteriet. Medgivande MS20067/02097.

© JÖNKÖPINGS LÄNS MUSEUM 2007

Innehåll

Inledning	5
Bakgrund och omfattning	5
Karakteriseringens syfte	5
Uppläggning och rapport	5
Kulturhistorisk bedömning	5
Sammanfattande beskrivning	7
Beskrivning och historik	8
Kyrkomiljön	8
Kyrkobyggnaden	8
Historik	12
Kulturhistorisk karakterisering och bedömning	14
Att särskilt tänka på i förvaltning av kyrkan:	15
Händelsehistorik	16
Referenser	17
Arkiv	17
Tryckta källor	17
Tekniska och administrativa uppgifter	17



Utdrag ur ekonomiska kartans blad Bodafors 6E 5g 1991.

Inledning

Bakgrund och omfattning

På uppdrag av Norra Sandsjö pastorat har Jönköpings läns museum utfört en kulturhistorisk inventering och karakterisering av Bodafors kyrka. Arbetet har utförts i samband med upprättande av vård- och underhållsplan för kyrkobyggnaden och ska ingå som en del av detta. I Norra Sandsjö pastorat har vård- och underhållsplanen upprättats av Maria Williamsson, Arkitekthuset Jönköping, och Sivert Holmberg, KBR, Lekeryd. Arbetet bekostades av medel från den kyrkoantikvariska ersättningen och påbörjades och avslutades under 2007. Rapporten omfattar en genomgång av kyrkobyggnadens historik, beskrivning av exteriör och interiör och en beskrivning av dess kulturhistoriska värde. Antikvarie Robin Gullbrandsson vid Jönköpings läns museum har varit rapportansvarig.

Karakteriseringens syfte

Syftet med karakteriseringen är att öka kunskapen om det kulturhistoriska arv som kyrkobyggnaden bär på. Mer konkret ska arbetet ligga till grund för de vård- och underhållsplaner som ska tas fram av varje församling och som är en förutsättning för att efter 2006 kunna söka kyrkoantikvarisk ersättning från stiftet. Rapporten ska också kunna ingå i länsstyrelsens och läns museets underlagsmaterial vid beslut i ärenden som berör kyrkobyggnaderna.

Uppläggning och rapport

Arbetet har varit uppdelat i en fältdel med inventering och fotografering och en arkivsökningsdel. De aktuella arkiv som gått igenom har främst varit länsstyrelsens arkiv över ärenden, med kopior från ATA:s arkiv i Stockholm. Jönköpings läns museum har också ett arkiv över handlingar och pressklipp mm. Befintlig hembygdsliteratur har använts i förekommande fall. Arkivuppgifterna utgör således en sammanfattning av genomgångna arkiv och omfattar inte en komplett beskrivning av händelser i kyrkans byggnadshistoria.

Rapporten är upplagd med en inledande kort sammanfattning, en beskrivning av kyrkomiljön och historiken i löpande text samt en beskrivning av kyrkans nuvarande utseende. Därefter följer den kulturhistoriska värderingen och bedömningen, och sist en händelsehistorik med händelser listade i kronologisk följd.

Kulturhistorisk bedömning

Den kulturhistoriska bedömningen har gjorts av Jönköpings läns museum i samarbete med länsstyrelsen i Jönköpings län. En kulturhistorisk bedömning är aldrig definitiv utan hela tiden föremål för omvärderingar. Vid bedömningen tas hänsyn till dels varje enskild

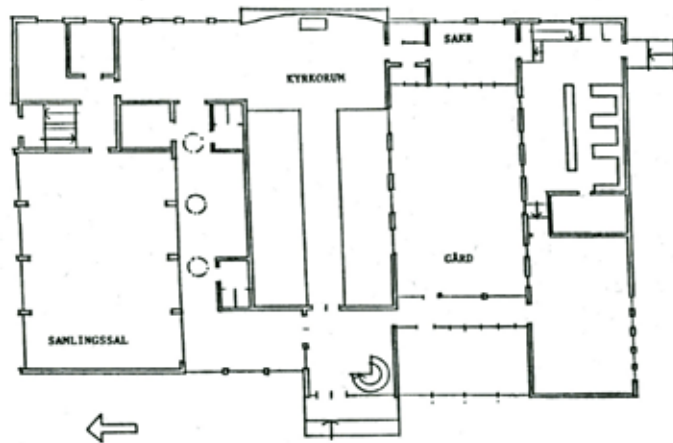
kyrkas egna värden, men också till värden i förhållande till andra kyrkor i stiftet och landet. Den kulturhistoriska värderingen och bedömningen nämner i de flesta fall inte enskilda byggnadsdetaljer utan beskriver värden och karaktärsdrag i stort.

Inför varje planerad förändring eller större underhållsåtgärd skall tillstånd inhämtas från länsstyrelsen och varje ärende behandlas där från fall till fall. Utifrån det kulturhistoriska värdet tas beslut om vilka åtgärder som får företagas samt vilka som är berättigade till kyrkoantikvarisk ersättning.

Denna rapport skall finnas tillgänglig på Växjö stift, länsstyrelsen i Jönköpings län, Jönköpings läns museum samt på respektive kyrklig samfällighet.

Sammanfattande beskrivning

Bodafors kyrka är uppförd 1940 som en traditionell salskyrka av trä, men med ett i modernistisk anda reducerad formspråk. Vid västgaveln reser sig ett torn. Kyrkans exteriör omdanades helt i samband med att det anslutande församlingshemmet i norr och pastorsexpeditionen i söder tillkom 1972, ritade av arkitekt Ralph Erskine. Fasaderna är i sin helhet klädda med omålad furupanel. Det strama kyrkorummet är föga förändrat sedan 1940-talet och präglas av en säker materialkänsla med nyttjande av ädelträ. Kyrkorum och inredning är ritade av HSB:s arkitekter Kjellgren och Windell samt AB Svenska Möbelfabrikernas Fridhagen. Kyrkans koppling till ortens upphov – möbelindustrin – är stark. Fondmålningen är utförd av en av epokens största kyrkomålare, Olle Hjortzberg.



Planritning hämtad ur Nya svenska kyrkor. Kyrkorummet i mitten, flankerat av församlingshem till vänster och pastorsexpedition till höger.



Beskrivning och historik

Kyrkomiljön

Bodafors ligger i den västra delen av Norra Sandsjö socken, en föga kuperad och skogrik bygd kring Emåns källflöden. Samhället uppstod kring Sandsjö station vid den 1864 invigda Södra stambanan. En viktig faktor i tätortens framväxt var grundandet av Bodafors möbelfabrik, vilken 1918 uppgick i nybildade AB Svenska Möbelfabrikerna, med säte i Stockholm. Bebyggelsen kom till största delen bestå av egna hem för de fabriksanställda. Bodafors upphöjdes 1930 till köping och avskildes därmed från Norra Sandsjö socken.

Kyrkan är belägen i sydvästra delen av tätorten, ett ordinärt vil-laområde med 1900-talsbebyggelse. Kyrkotomten vänder sig mot Allégatan i väster, med framför kyrkan en yta av kalkstensplattor och med ett resligt kors av limträbjälkar mot söder. Detta gestaltades i samband med kyrkans om- och tillbyggnad 1972. Norr om kyrkan är en asfalterad parkeringsyta bakom en trädrad. Öster om kyrkan är en svag slänt med några friväxande träd och två vitputsade ekonomibyggnader (förråd och elcentral), troligen från 1940-talet.



Kyrkobyggnaden

Bodafors kyrka är uppförd 1940 som en salkyrka med fullbrett, rakt avslutat kor åt öster. I väster, något förskjutet åt söder, reser sig vid gaveln ett torn. Exteriören är helt omgestaltad 1972. Direkt mot norra sidan är ett församlingshem byggt, vilket inkorporerar den gamla församlingssalen från 1940, belägen i rät vinkel mot norr från koret. Åt söder är en pastorsexpedition i form av tre längor kring en innergård. Den östra av längorna utgörs av den gamla salkristian från 1940. Anläggningens södra och östra sidor har souter-rängvåning som rymmer ungdomslokaler. Byggnadskomplexet har planformen av en rektangel med kyrkan i mitten, markerad genom utspringande korgavel och resligt tak. Övriga byggnadskroppar är lägre och mer kubformade.

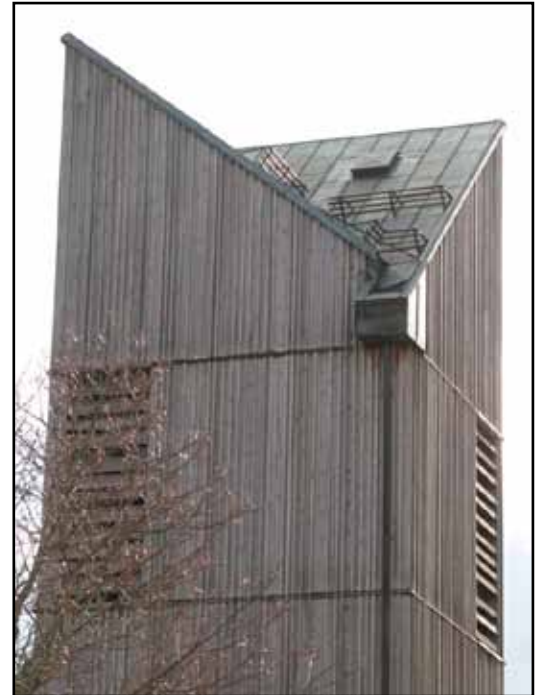


Fasadbeklädnaden av tryckimpregnerad furu består av lockbräder med olika bredd och kraftiga läkt, vilket skapar en viss rytm.

Byggnaden vilar på en grågrönt avfärgad sockel av betong. Fasaderna är alla klädda med lockpanel av tryckimpregnerad furu med bräder av varierande bredder och kraftiga läkt som locklister. Detta skapar en av arkitekten komponerad rytm. En till flera droppnäsor avdelar fasaderna horisontellt. Huvudingången är placerad mitt på västsidan och består av två portar, den högra leder in i tornets bottenvåning och den vänstra in i församlingshemmet. Båda har pardörrar med gråmålad panel. Upp till portarna är en granittrappa och en kalkstensbelagd ramp, vid sidan av dessa panelklädda rabattlådor. Liknande dörrblad som huvudentrén har de övriga in-

gångarna. Pastorsexpeditionen har en ingång i souterrängvåningen mitt på södra sidan. Sakristian har ingång på östra sidan med en hög betongtrappa, vars räcken är försedda med tryckimpregnerade träspjälor. Samma utförande har köksingången till församlingshemmet i nordost. Ovan alla ingångarna hänger skärmtak av råglas, trä och kopparplåt, vilka bärs av gråmålade järnstänger. Fönstren har gråmålade träbågar och fönsterbleck av kopparplåt. Långhuset har fyra höga rektangulära fönster åt söder med kvadratiska lufter, vilka är från 1940. Under läktaren åt söder och i västra gavelröset är två rundfönster från samma tid. Gamla församlingssalen har på östfasaden fem stora rektangulära fönster från 1940. I övrigt rör det sig på fasaderna om en oregelbunden fönstersättning med huvudsakligen liggande, stora ospröjsade fönster, vilka direkt avspeglar rumsindelningen. Några fönster i församlingsdelen har parställda luckor av tryckimpregnerade regler, vilka utgör en fortsättning på fasadbeklädnaden. Tornets fyra ljudöppningar är placerade mot de sydvästra och nordöstra hörnen. De är rektangulära med träjalusier. Det förhöjda torntaket utgörs av två i vinkel mötande pulpettak, vars form skall påminna om en uppslagen bok. Taktäckningen består av kopparplåt. Vattenuppsamlaren i kopparplåt är specialritad, liksom de vid kyrkans östgavel. Över kyrkan reser sig ett brant sadeltak med täckning av enkupigt lertegel från 1940. De övriga byggnadskropparna har flacka, tjärpappstäckta pulpettak som sluttar in mot innergård, respektive kyrka. Utåt syns bara en smäckar överkragning av kopparplåt som rak avslutning på de strikt rektangulära fasaderna.

Den lilla rektangulära innergården består delvis av gräsmatta, delvis av kalkstensbeläggning med en liten rektangulär rabatt. Längs östra längan är en liten arkad med trappa ned till souterrängvåningen. Södra och västra längornas fasader är helt genombrutna av stora kvadratiska fönster utan spröjsning.



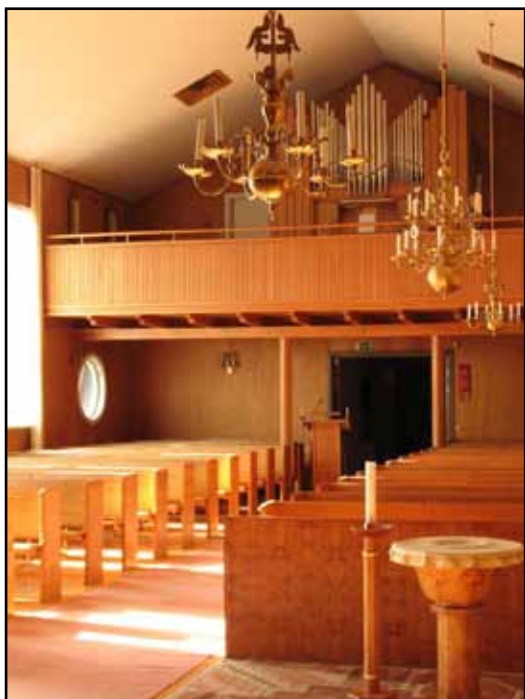
Det 1972 ombyggda tornet har givits ett takfall som skall påminna om en uppslagen bok. Notera den specialritade vattenuppsamlaren till stupröret.





Det välbevarade kyrkorummet med Hjortzbergs fondmålning, funktionalistiskt formspråk och ädelträ.

Kyrkorummet har i allt väsentligt kvar sin helgjutna 1940-talskaraktär, intim och varm men ändå högstämd. Uppbyggnaden är den hos en traditionell långkyrka, men formspråket är reducerat i funktionalistisk anda och materialen valda med omsorg. Långhuset övergår utan markering i koret som avslutas med en rak altarpågård. I väster reser sig en orgellåda. En mittgång avdelar de två bänkkvarteren. I det norra kvarteret har de två främre bänkarna borttagits till förmån för en dopplats. De tre ljuskronorna av mässing är upphängda över rummets norra del. Predikstolen är placerad i sydost, vid ingången till sakristian. Kyrkorummet får sitt ljus från sydväggens stora fönster.



Golvet består av smala fernissade furubränder. Väggarna är klädda med rektangulära kryssfanér av gabon-mahogny. I korets norra sida är en vinkvägg mot gamla församlingssalen. Altarpågård, vilken genom takformen är vinkelbruten, upptages av en duk målad av professor Olle Hjortzberg 1944. Målningen skildrar Korsfästelsen mot en småländsk fond. Till vänster syns en av kyrkans stora donatorer, AB Svenska Möbelfabriken i Bodafors, och till höger Norra Sandsjöns medeltida sockenkyrka. Bland pilgrimerna nedanför Golgata syns personer ur samtiden, varav några är utförda efter lokala modeller. Färgskalan domineras av pasteller och ett fåtal kraftigare toner. På kyrkorummets långsidor sitter mässingslampetter. På nordväggen hänger sedan 2004 sju reliefer av Eva Spångberg, uppsatta utan tillstånd, vilka genom färg och stil bryter mot kyrkorummets karaktär. Entrén i väster har en pardörr från 1972. Sakristidörren är en slät lamelldörr från 2004. Fönstren har vitmålade, kopplade träbågar och vitmålade smala foder. De har beige panelgardiner. Det flacka vinkelbrutna innertaket är klätt med vitmålad väv och har fyra brunmålade ventilöppningar.

I princip hela inredningen är ritad av arkitekt Bertil Fridhagen vid Svenska Möbelfabriker AB och tillverkad på fabriken. Altaret står två trappsteg över golvet. Det är fristående och har rundade ändrar. Ytan är slät och grönmålad. Altarringen har avrundade ändrar. Den är helt klädd med vresfurufanér. Knäfall och överliggare är klädda med röd textil. Predikstolen har planen av en kvartscirkel och upptar samma mjukt rundade hörn som altare och altarring. Beklädnaden är åter vresfurufanér. På predikstolen står den första altarprydnaden, ett kors snidat av Arvid Bergström. Dopfunten är kalkformig och tillverkad av ädelträ, den skänktes av dr. G Werdenfels med maka. Den öppna bänkinredningen har sitsar och ryggar av ljus mahogny. Ryggarna har på baksidan bevarade, vridbara hatthållare och psalmbokshållare, vilka visar på omsorgen om detaljerna. De rektangulära gavlarna av furu bär mot mittgången fanér av vresfuru. Läktaren vilar på tvärbjälkar som bärs av en grövre längsgående bjälke på två smäckra kolonner. Bröstningen är klädd med svagt profilerad spont. Allt är utfört i fernissad furu. Orgeln från 1958 är byggd av Åkerman & Lund, Stockholm, och omfattar 14 stämmor fördelade på två manualer och pedal. Den strama, symmetriska fasaden består av träpipor av oljad furu som flankerar ett mittfält med metallpipor. Nummertavlan är ritad och snidad av den lokale verkmästaren Harald Löven.

Genomgående i byggnadens övriga delar är vägg- och takbeklädnad av ohyvlad furuspont, linoleumklädda golv och dörrar med liggande, oljad furuspont. Taken sluttar in mot kyrka och innergård och har infattade armaturer. Ett ursprungligt inslag i möblemanget utgör ett flertal Laminofåtöljer. Församlingshemmets entré och vapenhuset i tornets bottenvåning skiljs åt av en mellanvägg med genombrytning. Det öppna kapprummet i entréns förlängning har överljus och skiljs från den nya församlingssalen av en låg lättbetongmur med vitmålad slamning. Mot ramp och trappa ned till salen är en lägre mur som även fungerar som soffa. I korridoren till gamla församlingssalen är toaletter inrymda. Gamla salen har liksom kyrkorummet väggbeklädnad av mahogny. Flera detaljer i rummets utformning är bevarade från 1972 och har en medveten gestaltning, bl.a. kapphängarna vid entrén. I pastorsexpeditionen har vissa förändringar företagits i sen tid, men dessa har underordnat sig den befintliga karaktären. Sakristian omgestaltades också 1972 och har bl.a. liggande textilförvaring och bönealtare med piscina. Tornet har fyra våningsplan med klockorna i det översta. De båda klockorna är gjutna 1940 hos M & E Ohlsson i Ystad och har elektrisk ringning. I våningen under finns ett äldre trampverk.



Olle Hjortzbergs fondmålning från 1944 är en viktig del av rummets uttryck.

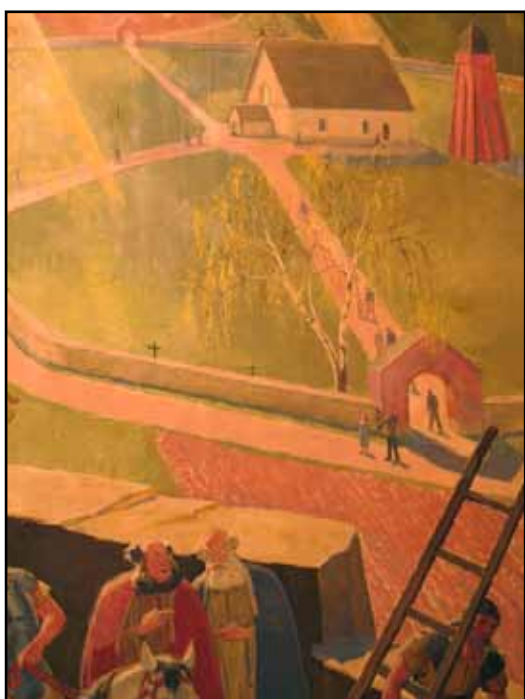


Bänkar av furu och ljus mahogny med fanér av vresfuru på gavlarna.





Kyrkans upphov, möbelfabriken i Bodafors finns med på Hjortzbergs tavla...



... liksom den medeltida sockenkyrkan i Norra Sandsjö.



Parti av pastorsexpeditionen.

Historik

Under 1900-talets första år expanderade Bodafors stationssamhälle kring möbelfabriken. En önskan att få ett eget kapell växte i samma takt. 1918 bildades Sällskapet för Norra Sandsjö kapellbyggnad. Initiativtagare var kontraktsprosten Fingal Bergqvist. Tomtplats och ekonomisk grundplåt donerades av AB Svenska Möbelfabrikerna. Sällskapet hade ursprungligen planer på att kunna inrymma såväl kommunalhus och föreläsningssal i byggnaden. Av detta blev det dock inget. Frågan vilade till 1937 då den åter väcktes av biskopen vid en visitation. Följande år bildades Stiftelsen Bodafors kapell. Det kapell som kom att projekteras inrymde en församlingssal och en smärre pastorsexpedition i sakristian. Arkitekter var Ewald och Tage Kjellberg vid AB Borohus och J Windell vid HSB:s arkitektkontor i Stockholm. Inredningen ritades av AB Svenska Möbelfabrikernas arkitekt Bertil Fridhagen och tillverkades vid Bodaforsfabriken till självkostnadspris för stiftelsen. Kapellet uppfördes av trä 1940 och invigdes av biskop Yngve Brilioth samma år. Byggmästare var Anton Claesson från orten. Samtidigt skedde en kyrklig omorganisation så att Bodafors blev en egen församling. Stiftelsen skänkte kapellet till församlingen som kyrka. Utvändigt så var kyrkan reveterad och avfärgad i vitt. Formspråket var reducerat i funktionalistisk anda, men ändå med en traditionell grundton i planlösning och takformer. Det manieristiskt sidoställda tornet avtäcktes med ett flackt tälttak. 1944 kompletterades kyrkorummet med en heltäckande målning av professor Olle Hjortzberg på den dittills tomma fondväggen. En riktig orgel fanns inte resurser till förrän 1958 då ett 14-stämmigt verk från Åkerman & Lund i Stockholm levererades.

Med tiden blev dock församlingslokalerna – vilka var tillbyggda i vinkel åt norr – för små. Bl.a. behövde den omfattande ungdomsverksamheten nya utrymmen, likaså pastorsexpeditionen. 1969 anlätades arkitekt Ralph Erskine för att rita en omfattande om- och tillbyggnad av kyrkan. Arbetena genomfördes 1971-72 med Byggnadsfirma Axel Andersson & Son i Sävsjö som huvudentreprenör. Fönstren på kyrkans nordsida igensattes och vid denna sida byggdes ett nytt församlingshem i hela längden, vilket inkorporerade den gamla församlingssalen. Vid kyrkans södra sida utsparades en liten gård, vilken kringbyggdes med längor för pastorsexpeditionen, delvis i souterräng. Den gamla sakristian sparades som en del av östra längan. Alla fasader kläddes med tryckimpregnerad furupanel i varierande bredder. Tornet byggdes på med en ny takresning. Själva kyrkorummet kom att kvarstå i princip oförändrat. Elbelysning och elvärme förnyades dock. Sannolikt var det vid detta tillfälle som de två främre bänkarna i norr borttogs för en ny dopplats. Vapenhuset omändrades helt och entrén handikappanpassades med en kalkstensramp.

1994 utfördes vissa förändringar i pastorsexpeditionen efter ritningar av arkitekt Lars Danielsson, godkända av Erskine. 2003 stod samme arkitekt för nya ombyggnader inne i expeditiionsdelen. Dessa tillfredställde behovet av nya arbetsplatser och ledde till viss förändring av fönstersättningen. Samtidigt byttes flera dörrar av brandtekniska skäl, bl.a. dörren mellan sakristia och kyrka. Året innan hade Riksantikvarieämbetet fattat beslut om att kyrkan skall skyddas genom Kulturminneslagen. Utan tillstånd upphängdes 2004 sju tavlor av Eva Spångberg i kyrkorummet.



Bodafors kyrka såsom hon tedde sig innan Erskines om- och tillbyggnad, en traditionell men modernt avskalad kyrkoarkitektur i vitputsat trä.



Kulturhistorisk karakterisering och bedömning

Bodafors kyrka är uppförd 1940 efter ritningar av Borohus-arkitekterna E och T Kjellberg samt HSB:s arkitekt J Widell. Bygget finansierades till viss del av ortens stora möbelindustri, en del av AB Svenska Möbelfabrikerna. Kyrkan har en traditionell salkyrkoplan med kor i öster och sidoställt torn vid västgaveln. En genomgripande om- och tillbyggnad 1972 genom arkitekt Ralph Erskine har gett exteriören dess nuvarande särpräglade karaktär. Kyrkan markerar sig genom sitt tegeltäckta sadeltak gentemot de horisontellt utbredda, kubiska byggnadskroppar som tillkom nämnda år. Tillbyggnaderna rymmer församlingshem vid kyrkans nordsida samt pastorsexpedition vid dess sydsida. Byggnadskomplexet ger ett samlat intryck med enhetlig fasadbehandling i form av tryckimpregnerad furupanel. Dess lockbräder och grova lister bildar en medvetet varierad rytm som spelar mot den horisontalitet som understryks av de till stor del liggande, ospröjsade fönstren i tillbyggnaderna. Fasadbeklädnaden är en medveten koppling till träindustrins betydelse på orten. Det resliga tornet avslutas genom två mot varandra vinklade takfall. Pastorsexpeditionen öppnar sig mot en liten innergård där kyrkan utgör ena långsidan.



Kyrkorummet är föga förändrat sedan 1940-talet och utgör en mycket god exponent för sin tids ideal. Ljusa ytor av ädelträ och ett i funktionalistisk anda reducerat formspråk kännetecknar interiören. Blickfång bildar Olle Hjortzbergs fondmålning av Korsfästelsen med inslag av lokala element och samtidsmarkörer, helt i samklang med folkkyrkans tankegångar. Övriga väggar är klädda med ljus mahognyfanér. Ljuset faller in från sydsidans stora fönster. Kännetecknande för det begynnande intresset att koppla samman kyrka och församlingsfunktioner är korets vikvägg mot församlingssalen. Kyrkoinredningen i sin helhet har ritats av AB Svenska Möbelfabrikernas arkitekt Bertil Fridhagen och tillverkats på ortens fabrik. Altarring, predikstol och bänkgavlar är klädda med vresfurufanér, vilket understryker enhetligheten. Genomgående har en påtaglig omsorg lagts vid detaljutförande. Sentida tillägg som splittrar intrycket har varit få. De 1972 tillbyggda utrymmena har ett enhetligt utförande med ohyvlad furuspont på väggar och tak. De förändringar som företagits i dessa delar har underordnat sig den befintliga karaktären.



Bodafors kyrka speglar såväl 1900-talets starka kapellrörelser som några av de största namnen inom svensk modernism. Kyrkorummet utgör länets enda konsekvent genomförda kyrkointeriör från denna tid som bevarats till idag. Till detta kommer exteriören som ett exempel på en av efterkrigstidens mest namnkunniga arkitekter

i Sverige och den starka kopplingen till ortens upphov, möbelindustrin. Kyrkan skyddas enligt beslut av Riksantikvarieämbetet genom Kulturminneslagen.

Att särskilt tänka på i förvaltning och användning av kyrkan:

- Kyrkan representerar den under 1900-talet vanliga sammankopplingen av församlingslokaler och kyrkorum, vanligen kännetecknande för stadsdelskyrkor.
- Exteriörens konsekventa gestaltning från 1972 med tryckimpregnerad, omålad furupanel och kringbyggd innergård.
- Kyrkorummets i det närmaste oförändrade karaktär från byggnadstiden med enhetlig inredning.
- Olle Hjortzbergs fondmålning.



Händelsehistorik

1940

Kyrkan uppförs med anslutande församlingslokal och sakristia. Arkitekt E och T Kjellberg, Boro-hus, Landsbro; arkitekt J Windell, HSB, Stockholm. Byggmästare Anton Claesson, Bodafors. Inredningsarkitekt Bertil Fridhagen, AB Svenska Möbelfabrikerna, Stockholm. (JLM; JLST)

1944

Fondmålning. Professor Olle Hjortzberg, Stockholm. (JLM)

1958

14-stämmigt orgelverk. Åkerman & Lund, Stockholm. (Carlsson 1973; JLM)

1971 – 72

Tillbyggnad av nytt församlingshem och pastorsexpedition. Tornet byggs på med ny takresning och alla fasader kläs med tryckimpregnerad furupanel. Fönstren i kyrkans norra långsida igensätts. Arkitekt Ralph Erskine, Drottningholm. (Egelius 1988; JLM; JLST)

1994

Ombyggnad i pastorsexpedition. Arkitekt Lars Danielsson, Bodafors. (JLM)

2003

Nya kontorslokaler i pastorsexpedition. Visst utbyte av dörrar mot brandsäkra. Arkitekt Lars Danielsson, Bodafors. (JLST)

Referenser

Arkiv

Jönköpings läns museums arkiv. (JLM)

Länsstyrelsen i Jönköpings arkiv, med kopior ur ATA. (JLST)

Tryckta källor

Carlsson, Sten L. Sveriges kyrkorglar. Lund 1973.

Egelius, Mats. Ralph Erskine, arkitekt. Stockholm 1988.

Illerstad, Lennart. Nya svenska kyrkor del II Götaland. Stockholm 1993.

Kulturminnesvårdsprogram för Nässjö kommun. Jönköpings läns museum 1989.

Småland – landskapets kyrkor. Stockholm 2006.

Sverige. Geografisk beskrivning. Del V. Stockholm 1931.

Sveriges bebyggelse. Landsbygden. Jönköpings län II. Uddevalla 1955.

Växjö stift i ord och bild. Stockholm 1950.

Tekniska och administrativa uppgifter

Jönköpings läns museums dnr: 330/06

Beställare: Norra Sandsjö kyrkliga samfällighet

Fastighetsägare: Norra Sandsjö kyrkliga samfällighet

Rapportansvarig: Robin Gullbrandsson

Foto: Robin Gullbrandsson

Län: Jönköpings län

Kommun: Nässjö kommun

Socken: Norra Sandsjö socken

Fastighetsbeteckning: Kungsörnen 5

Belägenhet: Ekonomiska kartans blad Bodafors 6E 5g 1991

Dokumentationsmaterialet förvaras i Jönköpings läns museums arkiv

Bodafors kyrka är uppförd 1940 efter ritningar av HSB-arkitekterna Kjellgren och Windell. Arkitekt Ralph Erskines stora om- och tillbyggnad i modern anda 1972 präglar idag exteriören. Kyrkorummet har däremot fått stå i princip orört sedan byggnadstiden med sin helgjutna ljusa träinredning från AB Svenska Möbelfabrikerna och Olle Hjortzbergs fondmålning. Därigenom är interiören den bäst bevarade från denna tid i länet. Kyrkan speglar såväl Bodafors som centrum för möbelindustri som flera av 1900-talets och modernismens stora namn inom arkitektur och konst. I samband med upprättande av vård- och underhållsplan har Jönköpings läns museum utfört en kulturhistorisk karakterisering och bedömning av kyrkan. Detta syftar till att lyfta fram byggnadens kulturhistoriska värden.