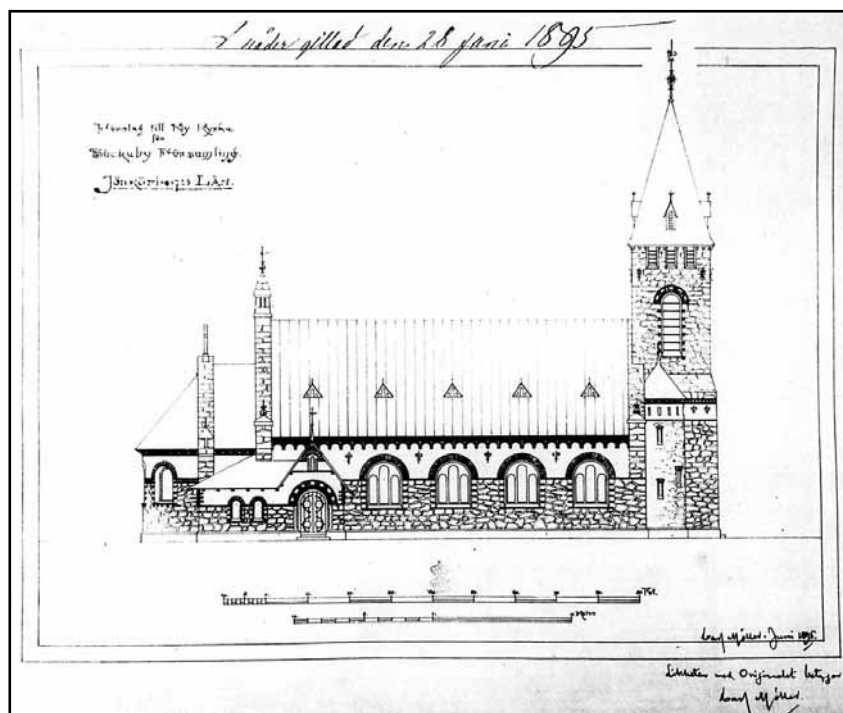


Kulturhistorisk karakterisering och bedömning

Bäckaby kyrka



*Bäckaby socken i Vetlanda kommun
Jönköpings län, Växjö stift*

Kulturhistorisk karakterisering och bedömning

Bäckaby kyrka

*Bäckaby socken i Vetlanda kommun
Jönköpings län, Växjö stift*

Rapport och foto: Robin Gullbrandsson
Grafisk design: Anna Stålhammar
Tryckning och distribution: Marita Axelsson

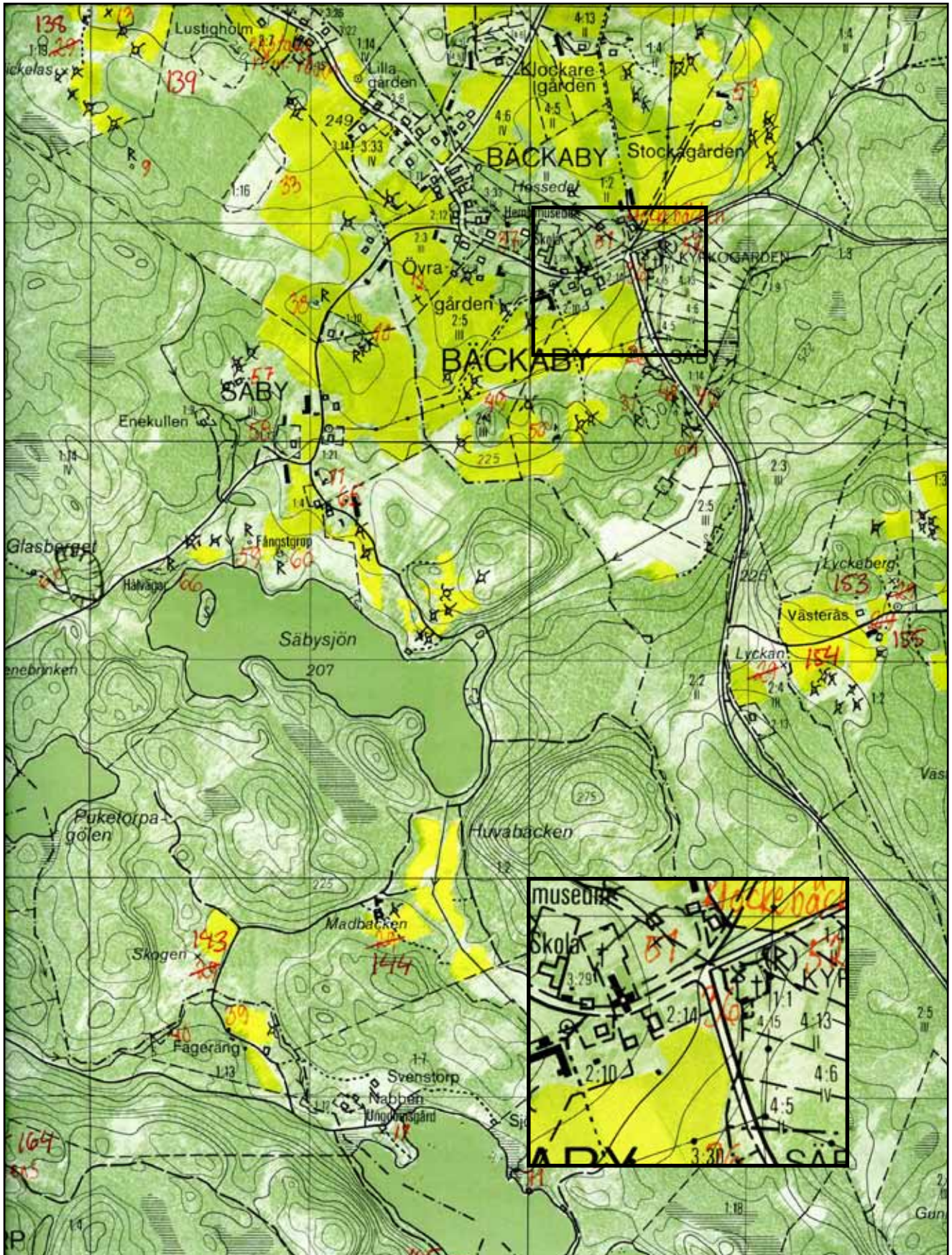
Jönköpings läns museum, Box 2133, 550 02 Jönköping
Tel: 036-30 18 00
E-post: info@jkpglm.se
www.jkpglm.se

Utdrag ur tryckta och ajourhållna ekonomiska kartor är återgivna enligt tillstånd:
Ur karta © Lantmäteriet. Medgivande MS20067/02097.

© JÖNKÖPINGS LÄNS MUSEUM 2007

Innehåll

Inledning	5
Bakgrund och omfattning	5
Karakteriseringens syfte	5
Uppläggning och rapport	5
Kulturhistorisk bedömning	5
Sammanfattande beskrivning	7
Beskrivning och historik	8
Kyrkomiljön	8
Kyrkobyggnaden	8
Historik	12
Kulturhistorisk karakterisering och bedömning	14
Händelsehistorik	15
Referenser	17
Arkiv	17
Tryckta källor	17
Informant	17
Tekniska och administrativa uppgifter	17



Utdrag ur ekonomiska kartans blad Bäckaby 5e 9j 1990.

Inledning

Bakgrund och omfattning

På uppdrag av Lannaskede pastorat har Jönköpings läns museum utfört en kulturhistorisk inventering och karakterisering av Bäckaby kyrka. Arbetet har utförts i samband med upprättande av vård- och underhållsplan för kyrkobyggnaden och ska ingå som en del av detta. I Lannaskede pastorat har vård- och underhållsplanen upprättats av Lennart Blomqvist, KyrkoKonsult Småland. Arbetet bekostades av medel från den kyrkoantikvariska ersättningen och påbörjades under 2006 avslutades under 2007. Rapporten omfattar en genomgång av kyrkobyggnadens historik, beskrivning av exteriör och interiör och en beskrivning av dess kulturhistoriska värde. Antikvarie Robin Gullbrandsson vid Jönköpings läns museum har varit rapportansvarig.

Karakteriseringens syfte

Syftet med karakteriseringen är att öka kunskapen om det kulturhistoriska arv som kyrkobyggnaden bär på. Mer konkret ska arbetet ligga till grund för de vård- och underhållsplaner som ska tas fram av varje församling och som är en förutsättning för att efter 2006 kunna söka kyrkoantikvarisk ersättning från stiftet. Rapporten ska också kunna ingå i länsstyrelsens och läns museets underlagsmaterial vid beslut i ärenden som berör kyrkobyggnaderna.

Uppläggning och rapport

Arbetet har varit uppdelat i en fältdel med inventering och fotografering och en arkivsökningsdel. De aktuella arkiv som gått igenom har främst varit länsstyrelsens arkiv över ärenden, med kopior från ATA:s arkiv i Stockholm. Jönköpings läns museum har också ett arkiv över handlingar och pressklipp mm. Befintlig hembygdsliteratur har använts i förekommande fall. Arkivuppgifterna utgör således en sammanfattning av genomgångna arkiv och omfattar inte en komplett beskrivning av händelser i kyrkans byggnadshistoria.

Rapporten är upplagd med en inledande kort sammanfattning, en beskrivning av kyrkomiljön och historiken i löpande text samt en beskrivning av kyrkans nuvarande utseende. Därefter följer den kulturhistoriska värderingen och bedömningen, och sist en händelsehistorik med händelser listade i kronologisk följd.

Kulturhistorisk bedömning

Den kulturhistoriska bedömningen har gjorts av Jönköpings läns museum i samarbete med länsstyrelsen i Jönköpings län. En kulturhistorisk bedömning är aldrig definitiv utan hela tiden föremål för omvärderingar. Vid bedömningen tas hänsyn till dels varje enskild

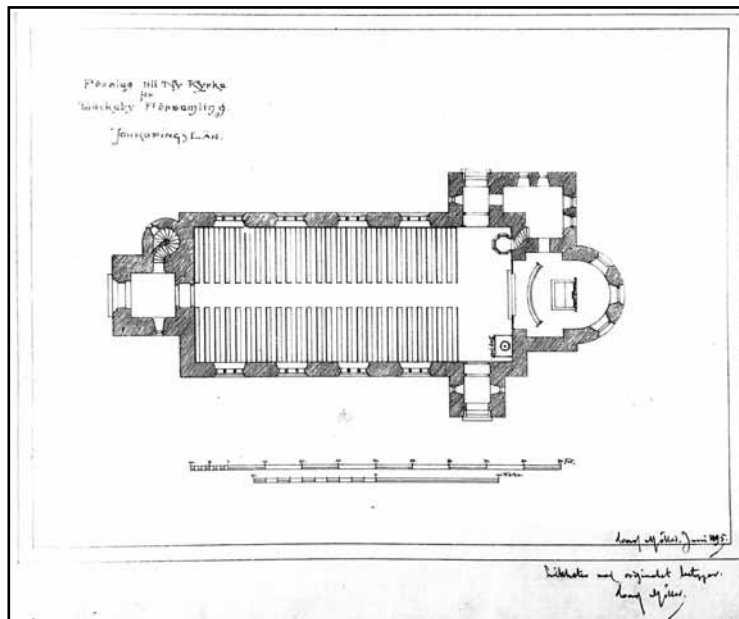
kyrkas egna värden, men också till värden i förhållande till andra kyrkor i stiftet och landet. Den kulturhistoriska värderingen och bedömningen nämner i de flesta fall inte enskilda byggnadsdetaljer utan beskriver värden och karaktärsdrag i stort.

Inför varje planerad förändring eller större underhållsåtgärd skall tillstånd inhämtas från länsstyrelsen och varje ärende behandlas där från fall till fall. Utifrån det kulturhistoriska värdet tas beslut om vilka åtgärder som får företagas samt vilka som är berättigade till kyrkoantikvarisk ersättning.

Denna rapport skall finnas tillgänglig på Växjö stift, länsstyrelsen i Jönköpings län, Jönköpings läns museum samt på respektive kyrklig samfällighet.

Sammanfattande beskrivning

Bäckaby kyrka är uppförd på ny plats 1898 efter ritningar av Carl Möller. Kyrkan har kor med absid i norr, sakristia i väster, vapenhus i väster och öster samt torn i söder. Formspråket är eklektiskt, d.v.s. en blandning av stilar i tidens anda. Fasaderna består av nakna granitkvader respektive vitputsade ytor med artikulering i rött tegel. Muröppningarna är rundbågiga och fönstren har gjutjärnsbågar. De branta takfallen är täckta med plåt och har kupor och olika kröndetaljer i smide. Interiören har i stort sett kvar sin ursprungliga inredning, dock med en dämpad färgsättning från restaureringen 1950.





Bäckaby nya kyrka sedd från gamla kyrkogården med Ehrenstrålska gravkoret.



Bäckaby kyrka är ett uttryck för det sena 1800-talets stilblandningar och den vaknande nationalromantikens intresse för "äkthet" i materialen och deras behandling.

Beskrivning och historik

Kyrkomiljön

Bäckaby socken utgör en höglänt skogsbygd i sydvästra delen av Vetlanda kommun. Fornlämningsbilderna i socknen domineras av järnåldern, men spår finns även av stenålder. Sockennamnet förekommer i skrift första gången 1309. Socknens enda större gård var säteriet Säby med anor från 1600-talet, vilket ägts av bl.a. ätten Ehrenstråhle. Huvudnäringen under 1900-talet har varit skogsbruk. Hemslöjden har också varit betydande. Kyrkbyn ligger på en uppodlad plåtå i ett omgivande skogslandskap med starkt kuperad terräng. Söder om plåtån rinner en bäck i en svacka. I kyrkbyn möts vägar från Korsberga i öster, Fröderyd i norr och Ramkvilla i söder. Bebyggelsen är samlad längs den större av vägarna. Kyrkan ligger ca 100 meter nordväst om vägningsningen. Vid korsningens sydöstra sida ligger den gamla kyrkogården där Bäckaby gamla kyrka stod fram till 1904, då den flyttades till Jönköpings stadspark. Där förstördes sedermera denna senmedeltida timmerkyrka i samband med en anlagd brand 2000. Söder om nuvarande kyrka står den f.d. skolan. Det är en tvåvånings timmerbyggnad från 1885 med gul lucklistpanel och tegeltäckt sadeltak. Väster om kyrkan ligger den nya skolan i form av en låg tegellänga från omkring 1970. Väster om skolan står prästgården som är församlingshem sedan 1964. Det är en salsbyggnad i 1 ½ plan från 1927 med gul locklistpanel och brutet tak med valmade spetsar.

Bäckaby kyrka ligger i södra delen av en rektangulär kyrkogård med koret vänt åt norr. Kyrkogården omges av stödmurar, häckar och trädkrans. Gravarna ligger på den norra hälften i raka nord-sydliga rader med låga efterkrigstida vårdar.

Kyrkobyggnaden

Bäckaby kyrka består av ett långhus med smalare kor i norr, vilket avslutas med en absid. Väster om koret är en sakristia, vilken ansluter till ett av de symmetriskt placerade vapenhus som skjuter ut från långhuset. Åt söder har kyrkan ett torn med rundat trapphus i väster.

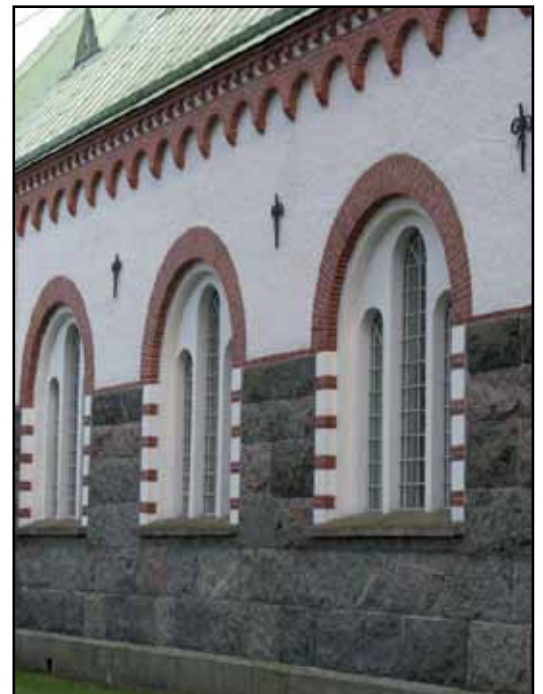
Kyrkan vilar på en skråkantad sockel av kanthuggen ljus granit. Fasaderna består huvudsakligen av oputsade granitkvadrar med rå yta, sannolikt är en stor del av fogarna cementhaltiga. Tornet och långhusgavlarna är helt i detta utförande. Tornets övre del smalnar av. I sidorna är ursprungliga ljudluckor med grön fjällpanel och lunnettfönster. Högst upp på tornkroppen är på var sida tre små luckor med samma panel. Långsidorna och övriga byggnadskroppar är till sin övre hälft spritputsade och vitkalkade. Slätputsade band och krön

av rött tegel markerar fönster- och portsmyggar. Dessa är alla rundbågiga. Portarna har ursprungliga pardörrar med träpanel målad i grått respektive brunt och liljeformiga gångjärnsband. Smygarna har granittrappor. Tornporten sitter i en i flera steg avtrappad smyg med tympanon som i text minner om byggnadsåret. Fönstersmygarna på långsidorna rymmer rundbågiga trefönstergrupper med ursprungliga gjutjärnsbågar med till stor del handblåsta glasrutor. Övriga delar av kyrkan har enkla rundbågsfönster med gjutjärnsbågar, bl.a. tre stora i absiden. Rader av småfönster nyttjas för att liva fasaden på tornet och dess trapphus. Band och hörnkedjor av rött tegel nyttjas över hela kyrkan för att artikulera fasaderna, ett dekorativt syfte fyller även de många sirliga ankarlutarna. Takföterna är utförda av rött tegel i form av tandsnitt. På långsidorna är även en rundbågsfris i samma material. De olika byggnadskropparna har branta sadeltak med undantag för absidens kägeltak, sakristians låga valmade tak och det spetsiga torntaket. Långhus- och korgavlarna är något uppskjutande och avslutas nedtill av små tälttak med smideskrön. Välarbetade smidesdetaljer finns även på den skorsten som reser sig från långhusets östgavel. Torntaket kröns av en plåttupp. Vapenhusens och sakristians tak har kraftigt utskjutande takskägg med sparrar av trä. Långhus-, vapenhus- och torntak har plåtklädda kupor. Taktäckningen utgörs av grå plåt i skivtäckning med förskjutna hakfals. Gavlarna är väl avtäckta och långhusets östra gavelröste helt inklätt. Alla takfall har ständrännor och stuprör med ursprungliga dekorativa trattar.

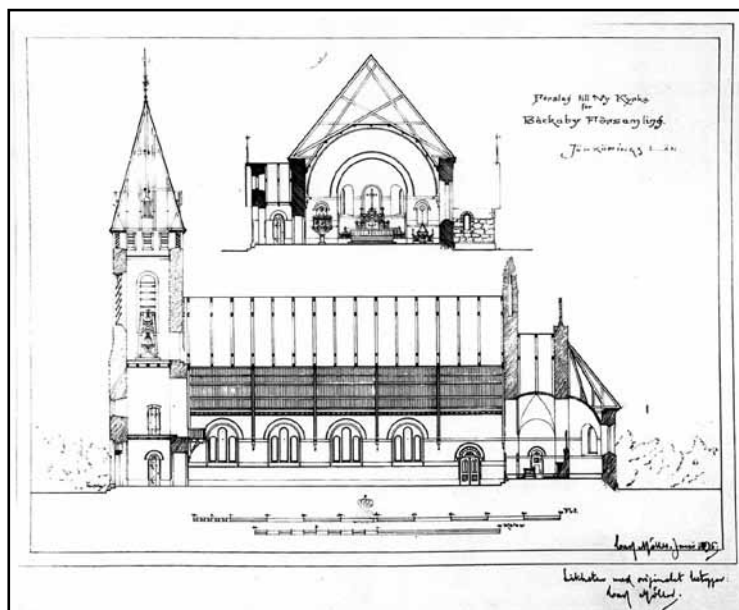
Kyrkans interiör präglas av byggnadstidens ideal, med i stort sett bevarad inredning. Den dämpade, harmoniska färgsättningen i främst grått är ett resultat av restaureringen 1950-51. Långhuset övergår via en rundbåge i koret. Framför koret är en öppen yta med portar till västra och östra vapenhusen. I väster står även predikstolen och i öster är en dopplats. I söder är en orgelläktare med underbyggnader från 1989 som i öster rymmer kapprum och handikapptoilet, i väster ett samlingsrum. De båda bänkkvarteren definieras av mittgång och sidogångar. I sydost har två bänkar tagits bort för att ge plats åt en ljusbärare och ett sentida krucifix. Kyrkan har fyra fönsteraxlar. Långhusets golv består av fernissade furubrädor från 1950. Korgolvet ligger tre trappsteg högre och är helt klätt med en grönorange heltäckningsmatta från 1970-talet. Nämda trappa i triumfbågen omgärdas av en balustrad i nygotisk stil med bl.a. trepassformer, dess utförande går igen i altarring, dopplats predikstolstrappa, bänkskärmar och läktarbröst, vilket även gäller bemålningen i grått med uppläggning i rött, grönt och brunt på lister och dekor. Delar är struktur- respektive lasyrmålat. Väggarna är slätputsade och avfärgade i en gråbruten ton med undantag för absiden som är målad i rött. Portarna utgörs av pardörrar från byggnadstiden med fyllningar och rundlar. De är avfärgade i grått med



Murverket artikuleras med putsade partier och rött tegel.



Långsidornas romanskt inspirerade trefönstergrupper med gjutjärnsbågar. Observera rundbågsfrisen i tegel och de dekorativa ankarlutarna.



Carl Möllers ritning till Bäckaby nya kyrka från 1895. ATA.

beiga fyllningar och uppläggning i brun lasyr och rött på listerna. Sydporten har ett extra dörrpar från 1932, vilket bildar vindfång. Mellan sakristia och kor är en enkel fyllningsdörr med samma motiv. Läktarunderbyggnadens dörrar är utförda i stil med befintliga. De högt sittande trefönstergrupperna har innanfönster av grått trä och sitter i stora rundbågssmygar med kondenslådor. Absidfönstren har antikglas. Långhuset bär ett stort tunnvalv med sparrar som går långt ned på väggarna. Längsgående smala bjälkar indelar taket i fack med pärlspont. Taket är målat i grått med ett tandsnitt i rött och guld mot den putsade och marmorerade taklisten. Koret har ett vitputsat kryssvalv och absiden ett rödputsat hjälmvalv.



Nygotisk öppen bänkinredning.

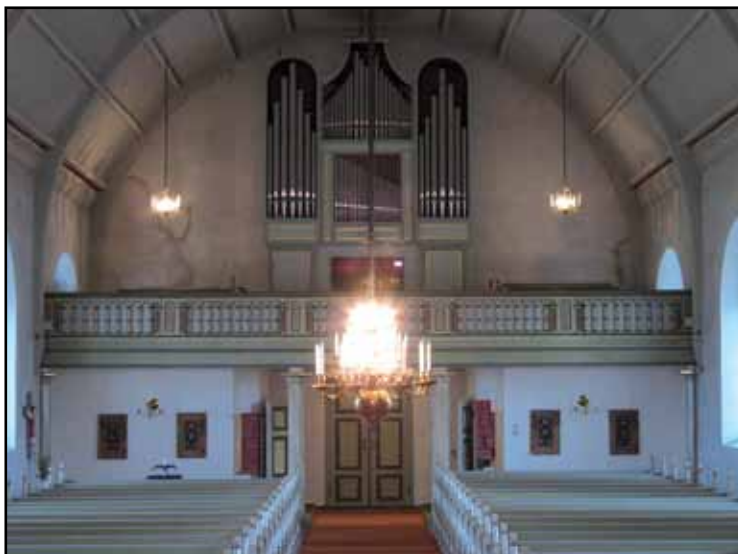


Dopfunten, nu placerad utanför den avsedda och med balustrad avskilda dopplatsen. Balustradens form går igen i en stor del av inredningen.

Inredningen är om inget annat anges från byggnadstiden. Altaret utgörs av ett ramverk med fyllningar. Från bakstycket reser sig ett nygotiskt postament med rosettreliëf, utskjutande flyglar och ett förgyllt klöverbladskors. Altaret är bär en grågrön strukturmålning, brun i fyllningarna och med uppläggningar i brun lasyr, guld och rött på lister och dekor. Denna färgsättning med smärre variationer går igen på i stort sett hela inredningen. Altarringens båge är en träbalustrad i nygotisk stil med bl.a. trepassformer. Bemålningen är i anslutning till altaret, denna och det formmässiga utförandet går igen i en stor del av inredningen: den balustrad som omgärdar korttrappan, predikstolstrappan, dopplatsen, läktarbröset och bänkskärmarna. Nämda dopplats är placerad i nordöstra hörnet av långhuset, ligger ett trappsteg högre och omges av en balustrad med grind. Golvet ligger ett trappsteg högre. Dopfunten av trä är nu placerad utanför platsen och dess lock förvaras i tornet. Predikstolen har en sexkantig korg på en pelare med trappa från norr. Korgen pryds av rundbågsfyllningar med hörnkolonner. I fyllningarna

står bibelord. Trappräckets baksida är klädd med masonit. Ljudtaket är plant med krönande kors på kula. Predikstol och ljudtak bär grågrön strukturmålning med uppläggningar i grönt, brunt, rött och guld. Den öppna bänkinredningen har stoppade sitsar och nygotiska gavlar med rik profil. Bänkskärmarna har fyllningar och räfflade hörnstolpar. Bänkinredningen är målad med grågrön täckfärg och uppläggningar i rött och brunt. Läktaren vilar på fyra marmorerade pelare från 1950. Bröstet i samma stil som altarringen är på baksidan igensatt med plywood och avfärgad som ovan. Trapporna är från 1950 och symmetriskt placerade. Orgelverket är byggt 1961 av Olof Hammarberg, Göteborg. Det har 15 stämmor fördelade på två manualer och pedal. Den strama fasaden är ritad av Nils Hammarberg och består av två rundbågsfält och ett högre mittfält, avfärgningen är i grå toner med förgyllda lister. Av inventarierna kan nämnas ett nyklassicistiskt epitafium av trä från 1790 över Kongl. Majts. Troman, David Ehrenstråhle på Säby med fru, målat i svart och guld och upphängt i nordväst. Vidare hänger fyra bemålade 1700-talsbänkdörrar från gamla kyrkan på läktarunderbyggnadernas väggar. De båda rundbågiga nummertavlorna på ömse sida om triumfbågen är från byggnadstiden.

Vapenhusen har heltäckningsmattor och slätputsade väggar. Taken är plana med synliga bjälkar och pärlspont, målade i grått. Västra vapenhuset har förbindelse med sakristian och södra med trapphuset. Dörrarna är ursprungliga fyllningsdörrar. Västra och östra vapenhusen nyttjas idag som förråd. Sakristian har samma golv, väggar och tak som vapenhusen. I sydost har den gamla passagen till predikstolens ursprungliga plats tagits i bruk som textilförvaring. Ett väggfast skåp väster om detta rymmer elcentral. Trapphuset utgörs av en spiraltrappa av obehandlad furu med fönster längs trapplop-



Läktaren med Hammarbergorgel från 1961 och underbyggnader från 1989.



Altare från byggnadstiden med karakteristisk prydnad.



Nyromanskt präglad predikstol.



Den senmedeltida storklockan.

pet. På andra tornvåningen förvaras dopfuntslocket och böcker. I tredje våningen hänger klockorna. Storklockan är senmedeltida och utan inskription, medan lillklockan är gjuten 1866 av F M Berg-holtz, Stockholm. Båda har elektrifierad ringning. I hela tornet och trapphuset finns kraftiga fuktskador på putsen och rikliga saltutfällningar. En förklaring till fuktskadorna kan vara stommens bara granitmurverk, vars fogning till stor del kan vara av cement.

Historik

”Som härvarande gamla kyrka allt mer förfaller, beslöts att påbörja ny kyrkas byggande fem år härefter” står det i ett kyrkostämmoprotokoll från 1892. En ritning utarbetades av arkitekt Carl Möller vid Överintendentensämbetet och godtogs av församlingen. Byggmästarna Joh. Lilienberg, Hörby, och Anders Sjunesson, Tjörnarps, anlätades för byggandet. Kyrkan uppfördes på ny plats 1897-98. Arkitekturen tycks ha influerats av de tunga naturstensbyggnader som väckte uppmärksamhet vid världsutställningen i Chicago 1893.

1913 ommålades kyrkan. Predikstolen flyttades från sin plats vid triumfbågen till den nuvarande och försågs med en trappa i enlighet med förslag av arkitekt Knut Nordenskjöld, Stockholm. 1932 ordnades ett vindfång mellan kyrka och torn. I ett brev till Byggnadsstyrelsen 1936 klagade församlingen över att kyrkan var i dåligt skick p.g.a. främst fuktskador, därtill var den för stor i förhållande till folkmängden och svår att värma upp. Deras långtgående åtgärdsförslag avstyrktes av Byggnadsstyrelsen som uppmanade församlingen att anlita en kompetent arkitekt. 1937 upprättade arkitekt Johannes Dahl, Tranås, ett restaureringsförslag, men kriget kom emellan. 1948 godkändes ett reviderat förslag som tagit hänsyn till rönen från den nyligen gjorda restaureringen av Möllers Johannes kyrka i Stockholm. Arbetena genomfördes 1950-51. Uppvärmningen med kaminer byttes ut mot elvärme och även belysningen elektrifierades och nya armaturer levererades från Bröderna Fong, Gränna. Nya trägolv lades in eftersom de gamla var rötskadade. Bänkarna kortades av för att skapa sidogångar. Läktaren som tidigare vilade på konsoler utökades och försågs med bärande pelare. Bröstningens baksida kläddes med plywood, liksom predikstolens trappräcke. Uppgången via trapphuset ersattes av två trappor i kyrkorummet och valvbågen in mot tornet igenmurades. De färgade glasen i absidfönstren ersattes med antikglas. Predikstolen kompletterades med ett ljudtak. Innertaket isolerades på ovansidan. Passagen mellan sakristia och den gamla predikstolsplatsen ordnades till skrudkammare. Gavelväggarna i kyrkorummet var fuktskadade och den skadade putsen ersattes av ny kalkputs. Hela interiören fick en ny färgsättning, varvid all dekor togs bort eller övermålades, däribland bårderna kring bågöppningarna, korväggen språkband med änglar och absidvalvets stjärnhimmel. Väggarna stålborstades och kalka-



Interiör av kyrkan från tiden innan restaureringen 1950, där man kan se den ursprungliga målningsdekoren. ATA.

des i ljus, varm gulgrå ton, sista strykningen med silikatrik färg. Inredningen luttvättades och oljemålades liksom taket i grå toner. Innerväggarna i vapenhusen avsågs att omputsas med Tricosal. Exteriöra arbeten omfattade åtgärdande av läckage mellan torn och långhus där cementtätningen var frostsprängd. Läckage vid takkuporna åtgärdades och all plåt avfärgades med oljefärg. Den slutliga omfattningen av plåtarbetena är oklar. Eventuellt skedde en helt ny plåttäckning där tvärfalsarna förskjutits. Troligen tillkom plåtklädseln av de norra gavelröstena vid detta tillfälle. Byggmästare vid arbetena var Eric Isaksson, Vetlanda, och målaremästare Ernst Svanberg, Vetlanda.

1961 färdigställdes kyrkans första orgel, vilken ersatte ett harmonium. För det 15-stämmiga verket svarade Olof Hammarberg, Göteborg, och för fasaden Nils Hammarberg. 1973 försågs koret med utökad belysning genom strålkastare på insidan av triumfbågen. Vid samma tid skedde en renovering som inkluderade målningsarbeten, dess omfattning är okänd och tillstånd tycks aldrig ha sökts. Sannolikt vid detta tillfälle inlades heltäckningsmattor i koret, mittgången, vapenhusen och sakristian. Byggmästare var Lennart Flink, Sävsjö, och målaremästare Lennart Pettersson, Sävsjögård. 1989 gjordes en läktarunderbyggnad med handikapptolett, kapprum och samlingsrum. Ritningar upprättades av Alwe Svensson, A E Byggkonsulter, Växjö. 1990-91 lagades putsen i södra vapenhuset och den täta färgen ersattes av en öppnare. En reparation skedde av plåttaket, men läckage kvarstod ändå kring takkupor och i anslutning till tornet. 1993 skedde en ny utvändig restaurering, projekterad av Forsberg & Wikerstål Arkitektkontor AB, Helsingborg. Yttertaken försågs med ny plåttäckning och ventilation. Nya stuprör uppsattes. Fasaderna rengjordes med högtryckstvätt och putsen lagades med kalkbruk samt avfärgades med kalkfärg. Fönster och dörrar ommålades med linoljafärg. 1998 borttogs två bänkrader i sydost för en ljusbärare.

Kulturhistorisk karakterisering och bedömning

Bäckaby kyrka är uppförd 1898 på ny plats. För ritningarna svarade arkitekt Carl Möller, Överintendentsämbetet. Det är en storskalig kyrka med absidförsett kor i norr, symmetriskt placerade vapenhus och resligt torn i söder. Den särpräglade exteriören är ett uttryck för byggnadstidens stilblandningar och bär drag av nyromanik, dels genom planformen, dels genom de rundbågiga muröppningarna och trefönstergrupperna. De oputsade granitmurarna ger kyrkan ett intryck av tyngd, vilket lättas upp av långhusets vitputsade övre hälft. Rött tegel nyttjas som dekorativ effekt kring muröppningar och som friser, en effektiv kontrast mot puts och granit. De plåt-täckta branta takfallen ger kyrkan en viss resning och har kvar sina ursprungliga kupor. Stor omsorg är lagd om detaljutformningen, från stuprörstrattar till skorstenskrön. Flera ursprungliga smidesdetaljer är bevarade. Fönsterbågar av gjutjärn och portar är likaså från byggnadstiden. Ur många aspekter förebådar exteriören nationalromantiken. Interiören präglas av stor rymd genom sitt pärlspontade tunnvalv med synliga sparrar och korets triumfbåge. Absiden har kvar sina stora fönster. Byggnadstidens nystilskaraktär är i stort sett bevarad, vilket främst yttrar sig i inredningen. Denna bildar en sammanhållen helhet där de olika delarna svarar mot varann: altare med kors, altarring, balustrader mot kor och dopplats, predikstol, öppen bänkinredning och läktarbröst. De enda 1900-talstillskotten är orgeln och ljudtaket, vilka dock underordnat sig karaktären. Interiörens ursprungliga färgsättning med rikt dekormåleri är ersatt av en harmonisk grågrön färgskala från 1950 års restaurering, mot vilken absidens röda färg kontrasterar. Den ena av klockorna i tornet är senmedeltida och är jämte den andra klockan, ett epitafium och fyra bänkdörrar det enda som minner om Bäckaby gamla kyrka.

Att särskilt tänka på i förvaltning och användning av kyrkan:

- Kyrkan har ett monumentalt läge i landskapet.
- Kyrkans föga förändrade exteriör utgör en särpräglad representant de sena nystilskyrkorna och är en av få av detta slag i länet.
- Interiörens bevarade karaktär och inredning från uppförandet.
- Portar och gjutjärnsfönster från byggnadstiden.
- Inventarier från gamla kyrkan.

Händelsehistorik

1897-98

Nybyggnad – kyrkan i sin helhet. Arkitekt Carl Möller, Överintendentensämbetet. Byggmästare Joh. Lilienberg, Hörby, och Anders Sjunesson, Tjörnarps. (JLST)

1913

Ommålning. Predikstol flyttas från korvägg till västra långsidan och får ny trappa. Arkitekt Knut Nordenskjöld, Kungliga Byggnadsstyrelsen. (JLST)

1932

Vindfång mellan kyrka och torn. (JLST)

1950-51

Restaurering. Elektrifiering av uppvärmning och belysning. Kaminer tags bort. Nya trägolv. Ordnande av sidogångar. Läktare utökas och får nya trappor. Läktarbröstets baksida kläs in. Öppning mellan läktare och torn igenmuras. Gamla passagen mellan sakristia och predikstol blir skrudkammare. Färgat glas i absidfönstren ersätts av antikglas. Ljudtak tillverkas för predikstolen. Fuktskadad puts på gavlar ersätts av ny kalkputs. Ny färgsättning i grå toner. Ursprungliga dekormålerier togs bort. Reparation eller omtäckning av plåttaken. Arkitekt Johannes Dahl, Tranås. Byggmästare Eric Isaksson, Vetlanda. Målaremästare Ernst Svanberg, Vetlanda. (JLST)

1961

Orgel, 15-stämmigt verk. Olof och Nils Hammarberg, Göteborg. (Carlsson 1973; JLST)

1973-74

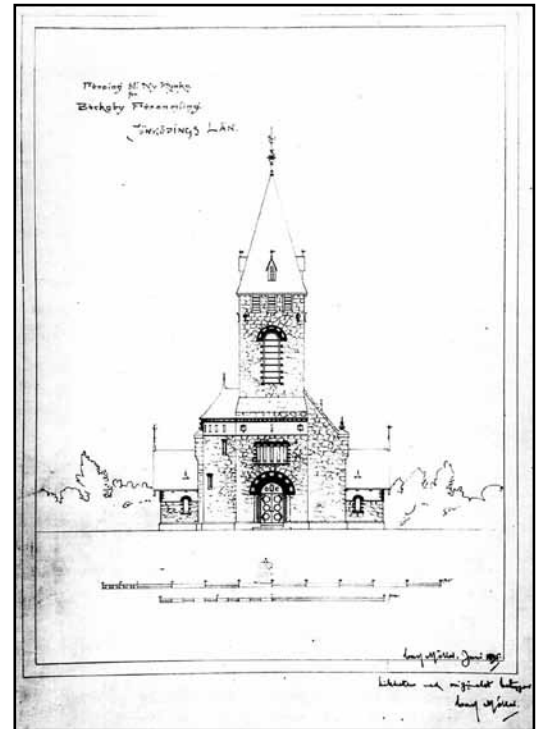
Förstärkt belysning i kor. Arkitekterna Löfstedt och Moeschlin AB. (JLM). Ospecificerad renovering, troligen inläggning av heltäckningsmattor, putslagning och ommålning. Byggmästare Lennart Flink, Sävsjö. Målaremästare Lennart Pettersson, Sävsjögård. (JLST; vaktmästare)

1989

Läktarunderbyggnader. Alwe Svensson, A E Byggkonsulter, Växjö. (JLST)

1990-91

Reparation av plåttäckning. Putslagning och ommålning i södra vapenhuset. (JLST)



1993

Ny plåttäckning. Rengöring av fasader, putsugning och ommålning.
Forsberg & Wikerstål Arkitektkontor AB, Helsingborg. (JLST)

1998

Borttagning av två bänkrader i sydost för ljusbärare. (JLST)

Referenser

Arkiv

Jönköpings läns museums arkiv. (JLM)

Länsstyrelsen i Jönköpings arkiv, med kopior ur ATA. (JLST)

Tryckta källor

Bäckaby – en smålandsockens historia. Växjö 1975.

Carlsson, Sten L. Sveriges kyrkorglar. Lund 1973.

Kulturhistorisk utredning och bevarandeförslag för Vetlanda kommun.
Jönköping 1989.

Rogberg, Samuel. Historisk beskrifning om Småland. Karlskrona 1770.

Småland – landskapets kyrkor. Stockholm 1996.

Svenskt ortnamnslexikon. Uppsala 2003.

Sverige. Geografisk beskrivning. Del V. Stockholm 1931.

Sveriges bebyggelse. Landsbygden. Jönköpings län II. Uddevalla 1955.

Informant

Bertil Johansson, vaktmästare.

Tekniska och administrativa uppgifter

Jönköpings läns museums dnr: 376/06

Beställare: Lannaskede kyrkliga samfällighet

Fastighetsägare: Lannaskede kyrkliga samfällighet

Rapportansvarig: Robin Gullbrandsson

Foto: Robin Gullbrandsson

Län: Jönköpings län

Kommun: Vetlanda kommun

Socken: Bäckaby socken

Fastighetsbeteckning: Bäckaby 3:20

Belägenhet: Ekonomiska kartans blad Bäckaby 5E 9j 1990

Dokumentationsmaterialet förvaras i Jönköpings läns museums arkiv

Bäckaby kyrka är uppförd 1898 efter ritningar av den välkände Stockholmsarkitekten Carl Möller. Den särpräglade arkitekturen med till stora delar oputsade naturstensmurar förebådar nationalromantiken. Interiören är tidstypisk och har en till stor del bevarad inredning. I samband med upprättande av vård- och underhållsplan har Jönköpings läns museum utfört en kulturhistorisk karakterisering och bedömning av kyrkan. Detta syftar till att lyfta fram byggnadens kulturhistoriska värden.