

# Flisby kyrka

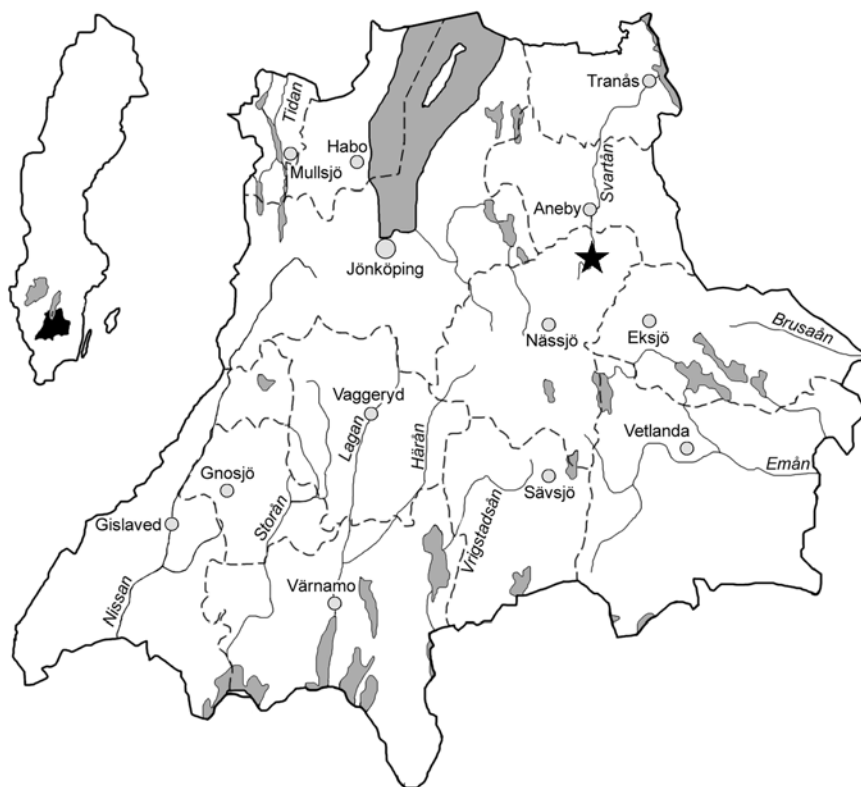


Antikvarisk medverkan i samband med  
uppförande av läktarunderbyggnad samt  
tillgänglighetsanpassning  
Flisby socken i Nässjö kommun,  
Jönköpings län, Linköpings stift



## **Flisby kyrka**

Antikvarisk medverkan i samband med  
uppförande av läkarunderbyggnad samt förbättrad tillgänglighet  
Flisby socken, Nässjö kommun  
Jönköpings län, Linköpings stift



Rapport och foto: Anders Franzén och Margareta Olsson  
Grafisk design: Anna Stålhammar  
Tryck: Arkitektkopia, Jönköping

Jönköpings läns museum, Box 2133, 550 02 Jönköping  
Tel: 036-30 18 00  
E-post: [info@jkpglm.se](mailto:info@jkpglm.se)  
[www.jkpglm.se](http://www.jkpglm.se)

Utdrag ur tryckta och ajourhållna ekonomiska kartor är återgivna enligt tillstånd:  
© Lantmäteriet. Ärende nr MS2007/04833.

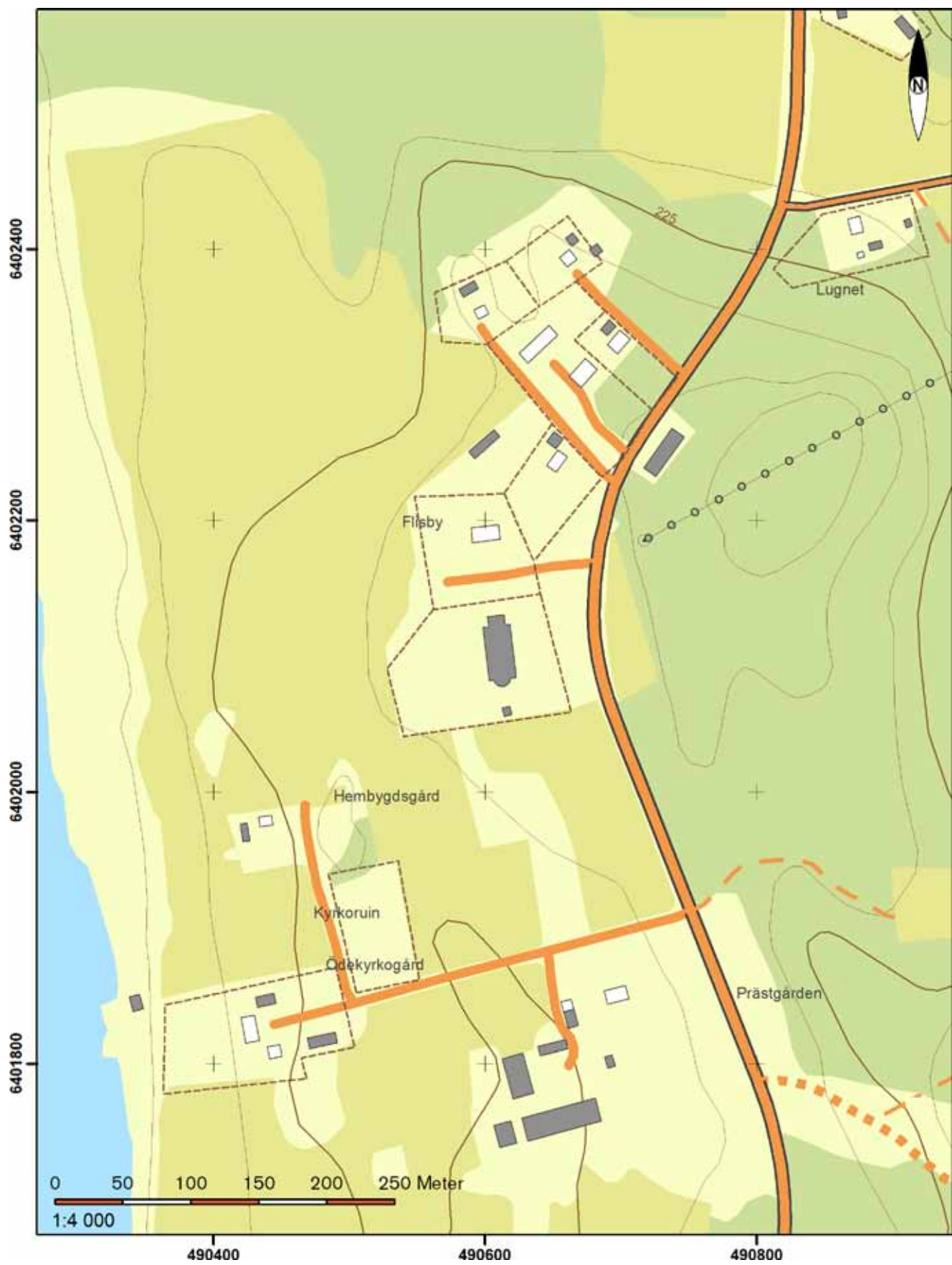
© JÖNKÖPINGS LÄNS MUSEUM 2013

## Innehåll

Inledning.....	5
Syfte .....	5
Historik.....	5
Före restaurering.....	7
Befintliga anordningar för tillgänglighet.....	7
Omfattning och vidtagna åtgärder.....	7
Läktarunderbyggnad.....	7
Byggnadsarbeten.....	10
Avveckling och flytt av kyrkomuseum .....	11
Tillgänglighetsanpassande åtgärder.....	12
Sammanfattning.....	13
Administrativa uppgifter.....	14
Referenser.....	14
Tryckta källor .....	14
Arkiv.....	14

## Bilagor

Bilaga 1. Planritning, ombyggnad.



FIGUR 1. Utdrag ur digitala fastighetskartans blad 64E 0jS.

## Inledning

I maj 2011 erhöll Norra Solberga-Flisby församling länsstyrelsens tillstånd till en läktarunderbyggnad i Flisby kyrka. Tillståndet inbegrep även en flytt och omDispositionering av det kyrkomuseum som tidigare inrymdes här. Planerna på att skapa utrymme för en del av församlingshemmets funktioner i kyrkan hade dryftats flera år tidigare och en förstudie med alternativa förslag till omgestaltning av utrymmet under läktaren utfördes 2010 av ATRIO arkitekter i Västervik i nära samråd med Jönköpings läns museum och länsstyrelsen. Arbetena som även inbegrep åtgärder för tillgänglighetsanpassning av kyrkan påbörjades november 2012. Slutbesiktning ägde rum den 22 mars 2013.

Enligt länsstyrelsen beslut skulle arbetena ske i samråd med antikvarisk medverkan. På uppdrag av Norra Solberga-Flisby församling medverkande antikvarie Anders Franzén under arbetena. Föreliggande rapport har sammanställts av antikvarie Margareta Olsson i samråd med Anders Franzén.

## Syfte

Omgestaltningen av kyrkorummets bakre delar med en underbyggnad av läktaren syftade till att möjliggöra en flexiblare användning av kyrkobyggnaden. Den samlingsal med pentry, kapprum och toalett som planerades att skapas avsågs initialt att inrymma verksamheten i det intilliggande församlingshemmets, för att i förlängningen kunna avyttra detsamma.

## Historik

Flisby kyrka uppfördes 1850-53 efter ett osignerade ritningar som bearbetats av arkitekt J A Hawerman vid Överintendentsämbetet.

En första större restaurering av kyrkorummet företogs 1926-27 efter förslag framtaget av den konsthistoriskt bevandrade arkitekten Erik Lundberg. Den allmänna nedsvärtningen av väggar och valv hade förvärrats av vedeldade kaminer som installerats 1892. Dessa ersattes med en varmluftsanläggning. Vid ommålningen beaktade Lundberg den ursprungliga färgskalan i dämpade gråvita toner med förgyllda detaljer. Bänkinredningen gjordes bekvämare och öppnades upp mot sidogångarna.

Under läktaren togs bänkinredningen bort och här inrättades ett kyrkomuseum, för de inventarier från den äldre kyrkan, som vid tiden förvarades i tornet. Ett altarskåp deponerat hos Jönköpings län museum återfördes till kyrkan och inventarierna konserverades



Läktaren i Flisby kyrka enligt ett fotografi från 1938.



Den västra delen av dopkapellet under läktaren så som det arrangerades på 1920-talet.



Läktarens utseende inför arbetena.

av konservator Alfred Nilson, Stockholm. Inredningen arrangerades som ett dopkapell med altare och predikstol i öster. Kyrkans medeltida dopfunt flyttades hit från koret.



Kyrkomuseet under läktaren omfattade en mängd inventarier från den tidigare kyrkobyggnaden.



## Före restaurering

Kyrkorummet i Flisby kyrka utgör ett tidstypiskt och mycket välbevarat exempel från senempiren med avskalade strama ytor och välavväga accenter i inredningen med nyantika dekor- och arkitekturelement. Till kyrkosalens konstnärliga höjdpunkter hör den praktfulla orgelläktaren vars fasad är signerad slottsarkitekt Johan Erik Söderlund samt altartavlan med sin omfattning ritad av orgelbyggaren Sven Nordström, bördig från socknen. Väggar och valv går i grått och vitt medan inredningen som ursprungligen gått i pärlvitt och guld, sedan 1920-talet, följer Erik Lundbergs färgschema.

Utrymmet under läktaren är inrett som ett kombinerat kyrkomuseum och dopkapell, med inredning och klenoder från den äldre kyrkan. Orgelläktaren bärs upp av marmorerade kolonner, varav den inre raden är indragen och två yttre bär upp läktarens framskjutande parti. Väggarna är i likhet med övrig kyrkan putsade och vitkalkade och har ett fernissat mönsterlagt furugolv med två äldre gravhällar infällda.

I den östra delen av den s.k. gammelkyrkan finns en altarmålning i tre delar från 1700-talet, altare och predikstol från renässansen med högklassig intarsia samt ett medeltida triumfkrucifix. Väster om huvudgången finns ett praktfullt altarskåp från 1400-talets senare del samt den medeltida dopfunten i sandsten. Här finns även en äldre orgel, enligt uppgift tillverkad av orgelbyggare August Svensson, men med äldre pipor från en Schiörlinorgel. Orgel var en gång hemmahörande i Barkeryd kyrka och donerades till församlingen i Flisby av en privatsamlare 1937.

### *Befintliga anordningar för tillgänglighet*

Framför kyrkans huvudentré i norr finns en aluminiumramp mot yttertrappans östra sida.

## Omfattning och vidtagna åtgärder

### Läktarunderbyggnad

Församlingen hade primärt behov av ett större samlingsrum med tillhörande pentry eftersom församlingshemmet, i detta läge, planerades att avyttras. En flexibel användning söktes där även mindre förrättningar skulle kunna förläggas hit, vilket skulle medföra minskade uppvärmningskostnader. Toalett saknades i kyrkan sedan tidigare och städskrubben i vapenhuset uppfyllde inte dagens krav och var illa disponerad.



Ovan: Triptyken som daterats till 1400-talet.  
Nedan: Den lilla orgeln enligt ett äldre fotografi.





Två av de alternativ som diskuterades på ett tidigt stadium. Glasad vägg respektive slutet.



Läktarunderbyggnaden under uppförandet. Fönstret i fonden har återupptagits.

Ett förslag till disponering av utrymmet presenterades i augusti 2010, som innebar en svängd innervägg mot kyrkorummet som dolde två av läktarens kolonner. Den nedersta bänkraden föreslogs tas bort. Förslaget innehöll fyra alternativa lösningar för innerväggen mot kyrkorummet, mer eller mindre uppglasade. Läns museet lämnade, efter samråd med länsstyrelsen, synpunkter på förslaget i en skrivelse den 31 augusti 2010. Här framfördes att kolonnerna som bär upp läktaren helst borde lämnas fristående och fullt synliga från kyrkorummet eftersom de är betydelsefulla för upplevelsen av läktarkonstruktionen. Den avskärmande innerväggen borde därmed göras rak och placeras bakom kolonnraden. Härigenom skulle man slippa en avkortning av bänkkvarteren. Vidare menade man att den avgränsande väggen mot kyrkorummet inte borde göras helt glasad. Underbyggnadens nya inredning med pentry, serveringsbord, klädhängare skulle annars riskera att störa kyrkorummets rena, sakrala karaktär.

I den fortsatta projekteringen prövades nya lösningar där både församlingens önskemål om öppna ljus lokaler som står i förbindelse med övriga kyrkorummet och kyrkorummets sammanhållna gestaltning och sakrala funktion beaktades.

Det slutliga förslaget, vilket godkändes av länsstyrelsen i maj 2011, innebar att skärmväggen mot kyrkorummet gjordes rak och placerades direkt bakom den inre kolonnraden. Väggen utfördes slutet med ett smalt horisontellt glasparti närmast läktartaket. Mot mittgången och i höjd med den andra kolonnen mot kyrkorummet öppnas skärmväggen med ett glasat parti. Detta försågs med skjutsdörrar mot mittgången.

Samlingsrummet förlades till den östra delen. För att ge rummet tillgång till mer dagsljus och i viss mån förstärka rymligheten, togs det på 1920-talet igensatta fönstret åter upp. Rummet i övrigt erhöll en lugn och sakral stämning med tydlig förankring till kyrkorummet i övrigt genom att bibehålla de putsade ytterväggarna, det mönsterlagade furugolvets och läktarens äldre brädtak. Den nya innerväggen kläddes med slät panel. Färgsättningen gick i en varmt bruten vit ton och ljust grått. Kulören på golvet brunröda färgerna återkommer i glaspartiernas stålramar i en något mörkare nyans.

Handkappstolet och städskrubb förlades till den västra delen av läktarunderbyggnaden och kapprum till de inre delarna. Den glasade delen av utrymmet inreddes som ett "kyrktorg", en öppen plats för samlingar och servering av kyrkaffe, med tillhörande pentry. Rummet erhöll samma materialbehandling och färgskala som samlingsrummet. Snickerierna i form av innerdörrar och fotlister, anknöt till kyrkorummet och utformades med klassisk profilering och spe-



Delar av det ursprungliga brädgolvet blottades vid ombyggnaden. Det består av breda såpskurade brädor.

gelfyllningar. Det nya pentryt, som med sin placering i den glasade delen, kom att framträda i kyrkorummet, erhöjll en utformning med nyklassicistiska drag med spegelförsedda luckor. Dörrsnickerier och skåpsinredningen till pentryt målades i en färgskala som anslöt till kyrkorummet i grått, vitt och ljusgult samt med marmorerade fyllningslister. De båda gravhällar, som ingått i "gammelkyrkans" golv, bibehölls och kom att bidra som stämningsskapande element i de öppna partierna av inbyggnaden, d.v.s. samlingsrummet och kyrktoget. Kapprummet försågs med hatthylla och krokhängare från Habo Isaksson AB, vilka målades ljusgråa. Färgsättning gjordes av arkitekt och målare i nära dialog med beställare och antikvare. Snickerierna målades av erfaren dekorationsmålare. Till samtliga snickerier användes linoljefärg.

Till samlingsrummet och kyrktoget beställdes vardera en krona av mässing från Fongs gelbgjuteri, Gränna.



Det nya pentrytskåpet som döljer en rad praktiska funktioner.

Den nya läktarunderbyggnaden sedd från lillkyrkan mot pentryt. I golvet ligger en infälld gravhäll.



Ny golvlist med utrymme för kabeldragning enligt arkitektens ritningar.

### Byggnadsarbeten

Med omgestaltningen av utrymmet under läktaren följde också behovet av att flytta eller avveckla kyrkomuseet, se *Avveckling och flytt av kyrkomuseum*. Flertalet inventarier flyttades inför byggstarten och placerades gravkapellet. Flytten skedde efter anvisningar av konservator. Den lilla orgeln placerades temporärt i församlingshuset. En provisorisk skärmvägg täckt med byggplast utfördes i höjd med läktarens barriär, som skydd mot neddamning av kyrkorummet och dess inventarier. En skyddstäckning vidtogs av de befintliga gravhällarna i golvet.

Det fernissade brädgolvet bibehölls under hela läktaren med undantag för ytan för städskrubben och toaletten, där det bröts upp. Under brädgolvet fanns ett äldre plankgolv, sannolikt kyrkorummets ursprungliga golv. Ett flertal genomföringar för avlopp och el fick göra i detta golv. En inspektionslucka togs upp i golvet strax utanför städskubben.

Till det återupptagna fönstret i den östra långhusväggen nyttillverkades innanfönster på snickeriverkstad (Snickeri Linden, Målilla) med befintliga innanfönster som förlaga. Den hyvlade panelen till innerväggen samt golvlisterna beställdes på Ekenäs hyvleri.

De nya rummen försågs med elradiatorer. Elkabel till radiatorer, belysning och uttag förlades helt dold i befintligt ledningsschakt i golvet under mittgång samt infrästa bakom den nya golvlisten.

Den nya läktarunderbyggnaden vid slutbesiktningen.





Ovan: Det nyupptagna fönstret har kompletterats med en innerbåge och målats.  
Till vänster: Den nya lillkyrkan innan den möblerats.

Nya vatten- och avloppsledningar krävdes för toalett, pentry och städskrubba. En hålgenomföring i kyrkans grund gjordes för avloppet. En sluten avloppstank grävdes ned på kyrkogården strax väster om tornet. För dessa markarbeten ansöktes om tillstånd enligt Kulturminneslagens 2:a kapitel.

#### Avveckling och flytt av kyrkomuseum

Redan tidigt i projekteringen väcktes frågan hur de värdefulla inventarierna i kyrkomuseet skulle hanteras; om ett nytt museum skulle inrättas i lämplig lokal eller om de skulle magasineras. En omplacering av föremålen inom kyrkorummet var mindre lämpligt med hänsyn till den rena strama gestaltningen. Istället utreddes två alternativ till omlokalisering, nämligen gravkapellet på kyrkogården eller tornrummet bakom orgelläktaren. Även en helt fristående byggnad föreslogs. Församlingen hade en uttalad vilja att även framgent kunna visa upp inventarierna för intresserade besökare.

Ett utlåtande över de båda lokalernas lämplighet för att långsiktigt hysa dessa värdefulla inventarier lämnades av konservator i oktober

Gravkoret innan föremålen flyttades in.





Triptyken på plats i gravkoret.

Nedan: Huvudingången inför arbetena.

Nedan till höger: Ingången har erhållit förbättrad tillgänglighet genom släntningen.



2012. Här framhöll gravkapellet som mest lämpligt med hänsyn till tillgänglighetsaspekten, tornrummet hade branta trappor. Klimatet i gravkapellet skulle däremot behöva stabiliseras långsiktigt. Likaså behövdes stödsäkerheten tillgodose.

Vid arbetena flyttades flertalet föremål från utrymmet under läktaren till gravkapellet och klimatmätning ordnades. Resultatet av denna skall tillsändas länsstyrelsen, enligt tillståndsbeslutet.

Dopfunten under läktaren planerades inledningsvis att placeras i koret. För att öka flexibiliteten diskuterades om den kunde placeras på hjul. Vid slutbesiktningen hade församlingen inte tagit ställning till hur dopfunten skulle hanteras.

Under arbetena placerades den lilla orgeln under läktare temporärt i annan lokal. Förslaget att placera den i kyrkans kor var inte avgjort när slutbesiktningen hölls. Det bör utredas vilket musikaliskt och kulturhistoriskt värde den lilla orgeln har. Om den skall placeras i koret bör den vara fullt funktionsduglig.

Hanteringen (klimat, flyttning, placering) av kyrkomuseets inventarier är enligt länsstyrelsen beslut i första hand en konservatorsfråga.

#### Tillgänglighetsanpassande åtgärder

Kyrkans huvudentré åt norr, som hade en aluminiumramp, försågs nu med en mer permanent och gestaltningsmässigt välanpassad lösning, för personer med funktionsnedsättning. Denna uppnåddes genom en höjning av kringliggande markytor så att de kom att hamna i nivå med trappstenens övre kant samt därifrån erhålla en svag sluttning på ca 1:12.





Trappsteningen hade först flyttats upp i nivå med den befintliga stentröskeln. Utfyllnaden gjordes med välpackad grus som täcktes med ett tunt lager naturgrus av samma sort som på kyrkogårdens grusytor. För att skydda tornets fasad från markfukt placerades en dräneringsskiva mot sockeln. Smidesracket på fasaden togs bort och infästningshålerna lagades med kalkbruk.

Koret i kyrkorummet har en högre golvnivå än långhuset. För att ordna en ändamålsenlig ramp som tar upp denna nivåskillnad byggdes en flack ramp i den västra sidogången mot koret. Rampens golvyta gjordes av brädor snarlika de i koret. Rampens golvyta behandlades så att den överensstämmer med övriga golvs behandling, d.v.s. brun kulör och fernissad yta.

## Sammanfattning

Önskemålet om att inrätta ett mindre kyrkorum och servicefunktioner under läktaren lyftes fram av församling och samfällighet och genomförandet föregicks av en gedigen projekteringsprocess där många olika alternativ dryftades. Särskild omsorg ägnades åt läktarunderbyggnadens utseende och material mot kyrkorummet.

Genomförandet medförde få överraskningar och utfördes med stor omsorg och gott resultat. Återupptagandet av ett ursprungligt fönster under läktaren medförde till och med en återgång till ett äldre utseende.

I vapenhuset lades obehandlade ekkilar för att ta upp nivåskillanden mellan stentröskel och golv vid ytter- och innerporten.



Den nyuppförda rampen till koret.



Det nya informations- och försäljningsskåpet i vapenhuset.

## Administrativa uppgifter

Länsstyrelsens dnr: .....	433-573-2011
Länsstyrelsens beslutsdatum:.....	2011-05-05
Jönköpings läns museums dnr:.....	209/2010
Beställare:.....	Norra Solberga-Flisby församling
Projektledare:.....	ATRIO arkitekter Västervik genom arkitekt Lennart Arfwidsson
General- och byggtreprenör:.....	Firma NG Färgs Bygg, Anneberg
Målerientreprenör:.....	Ola Westlund Dekoration, Mörlunda
Elentreprenör:.....	Rofors El AB, Anneberg
Antikvarisk medverkande:.....	Anders Franzén, Jönköpings läns museum
Rapportansvarig:.....	Margareta Olsson och Anders Franzén
Län:.....	Jönköpings län
Kommun:.....	Nässjö kommun
Socken:.....	Flisby socken
Fastighetsbeteckning:.....	Flisby kyrka
Belägenhet:.....	Ekonomiska kartans blad

Dokumentationsmaterialet förvaras i Jönköpings läns museums arkiv.

## Referenser

### Tryckta källor

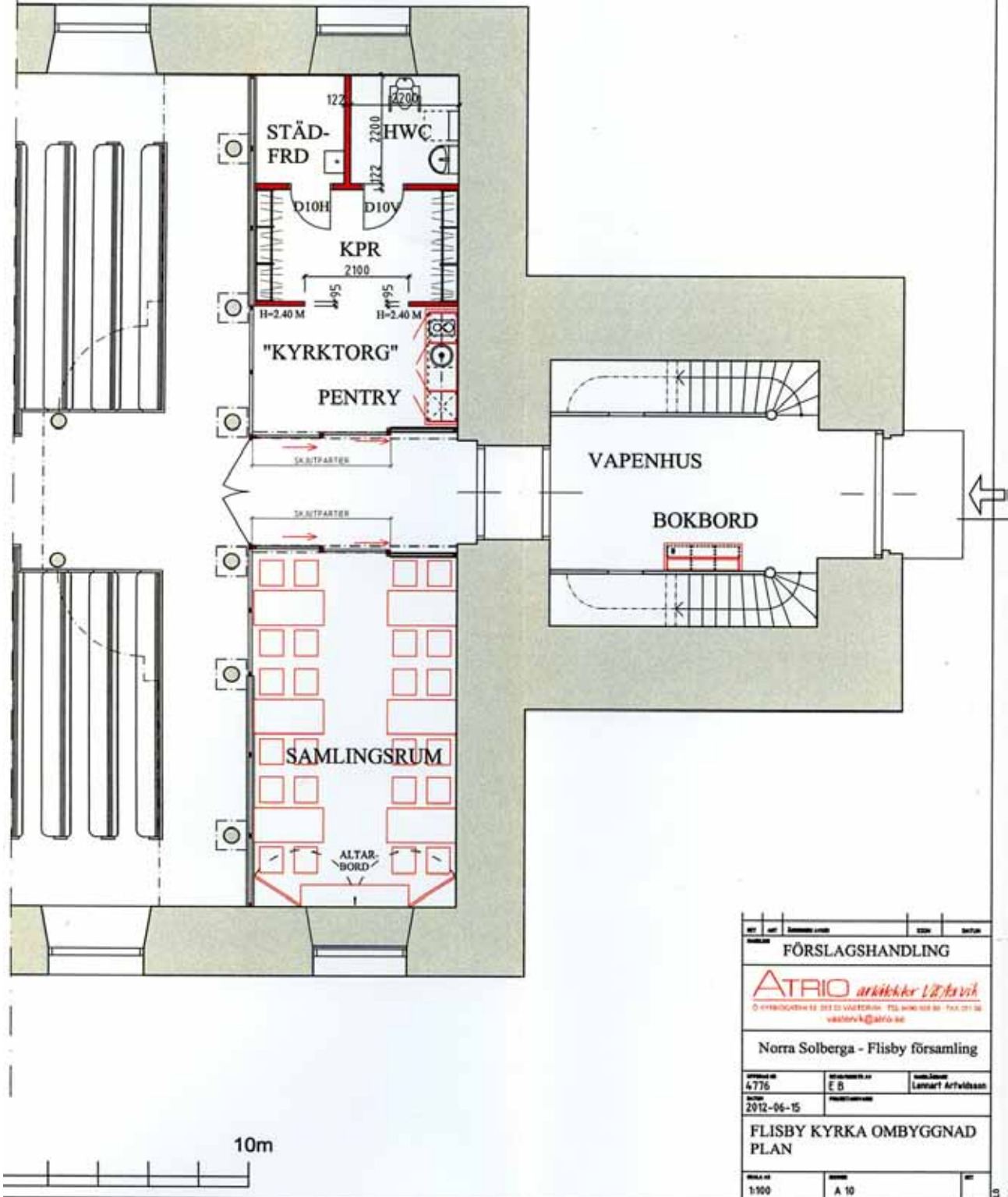
Haas, Jonas. 2006. Flisby kyrka, kulturhistorisk karakterisering och bedömning. Jönköpings läns museum. Byggnadsvårdsrapport 2006:85.

### Arkiv

Jönköpings läns museum, topografiska arkivet.



Bilaga 1. Planritning, ombyggnad.









Byggnadsvårdsrapport 2013:38  
JÖNKÖPINGS LÄNS MUSEUM