

Arkeologisk utredning, etapp 2

Klämmestorps ridskola



Inför anläggandet av nya ridbanor

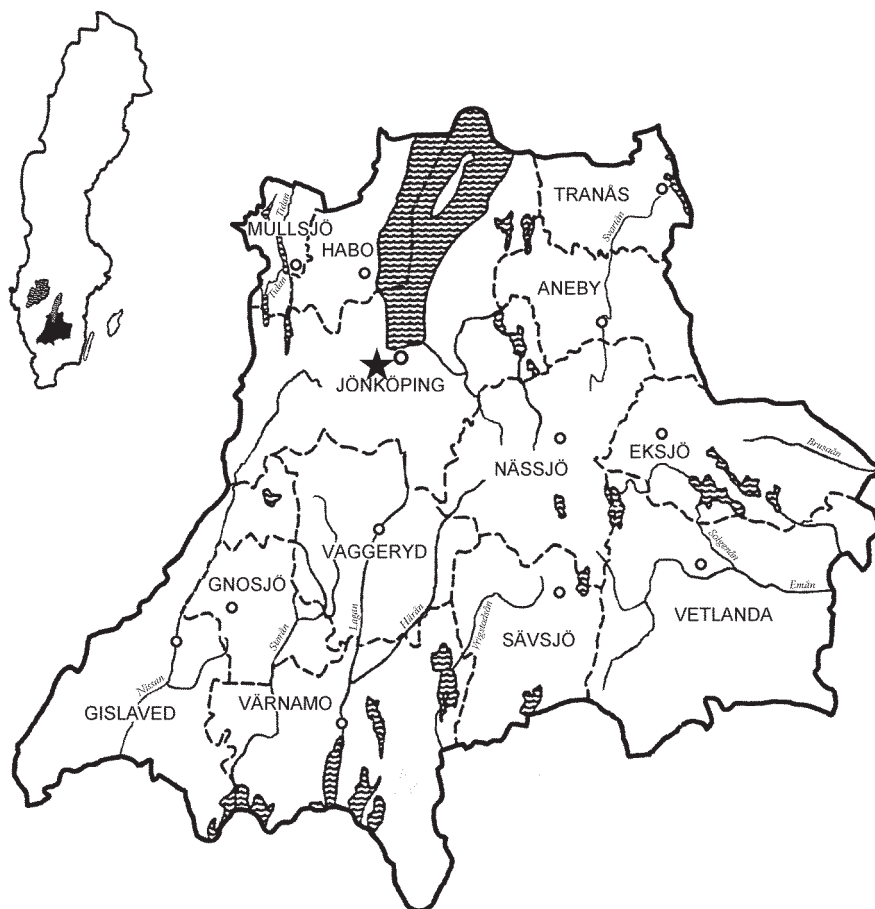
*Järstorps socken i Jönköpings kommun
Jönköpings län*

Arkeologisk utredning, etapp2

Klämmestorps ridskola

Inför anläggandet av nya ridbanor

*Järstorps socken i Jönköpings kommun
Jönköpings län*



Rapport och foto: Britt Ajneborn
Grafisk design: Anna Stålhammar
Tryckning och distribution: Birgitta Blomkvist och Marita Tidblom

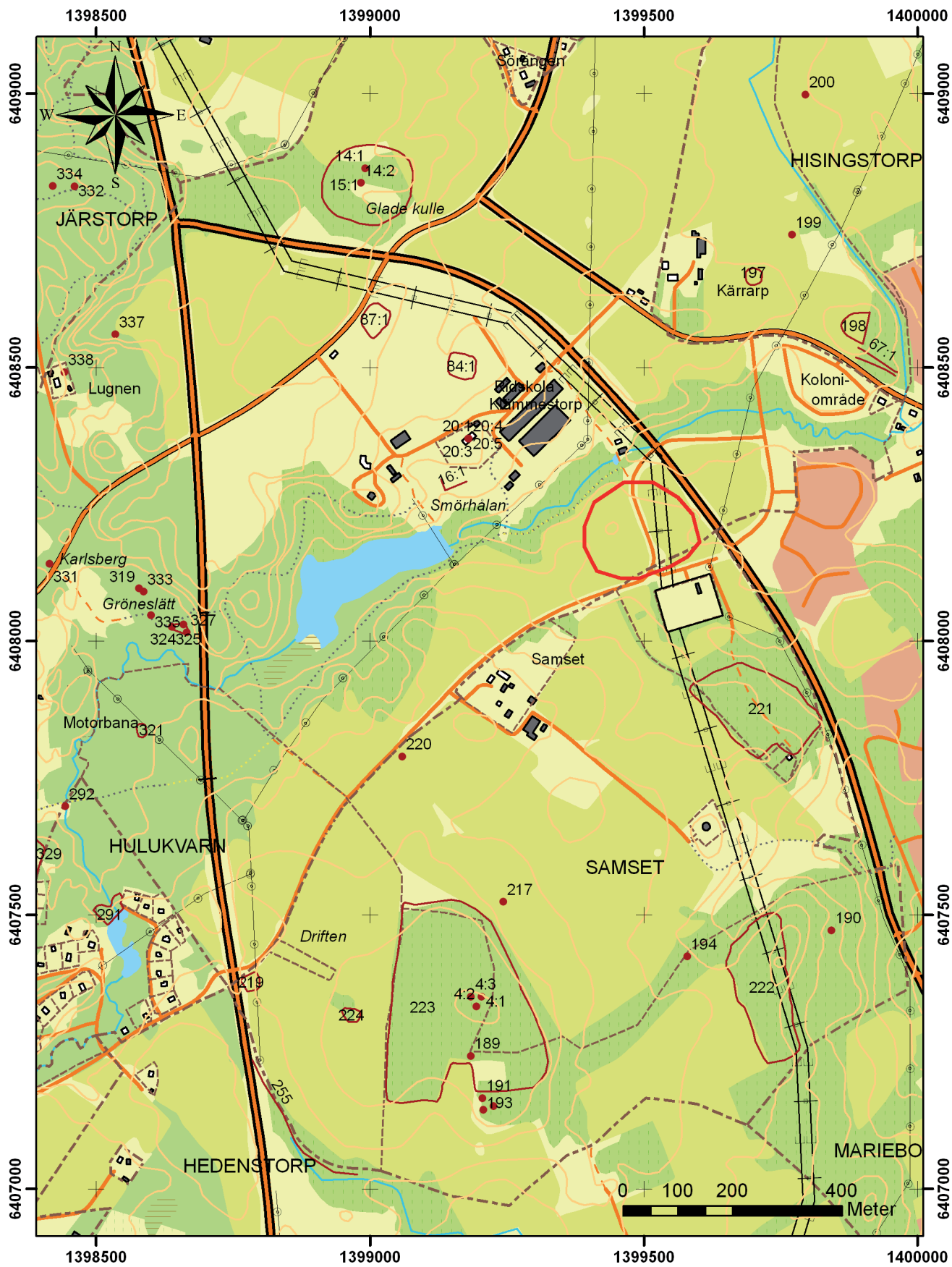
Jönköpings läns museum, Box 2133, 550 02 Jönköping
Tel: 036-30 18 00
E-post: info@jkpglm.se
www.jkpglm.se

Utdrag ur tryckta och ajourhållna ekonomiska kartor är återgivna enligt tillstånd:
Ur karta © Lantmäteriet. Medgivande MS2007/04833.

© JÖNKÖPINGS LÄNS MUSEUM 2008

Innehåll

Inledning.....	5
Målsättning och metod	5
Topografi.....	5
Fornlämnings- och kulturmiljö.....	5
Tidigare undersökningar.....	6
Resultat.....	6
Sammanfattning.....	6
Åtgärdsförslag.....	7
Administrativa uppgifter.....	8
Referenser.....	9
Figurförteckning.....	9
Karta över utredningsområdet.....	10



FIGUR 1. Utdrag ur ekonomiska kartans blad 7D 1j. Skala 1:10 000.

Inledning

Under ett par dagar i september 2008 utförde Jönköpings läns museum en arkeologisk utredning etapp2, inom del av Klämmestorp 1:27, Järstorps socken. Beställare av utredningen var Jönköpings kommun, som planerar att anlägga nya ridbanor inom området. Fält- och rapportansvarig var Britt Ajneborn.

Undersökningsområdet utgörs av åker med en öst-västlig höjdsträckning. Bruttoytan är ca 3 ha.

Målsättning och metod

En besiktning av platsen har genomförts varvid det kunde konstateras att området utgörs av åker med en öst-västlig höjdsträckning och att delar av dessa utgör goda förhistoriska boplatsslägen söder om och intill Dunkehallaån. Utredningen ska fastställa om det under matjorden finns fast fornlämning i form av t.ex. förhistoriska boplatser.

För att söka svar på den frågan grävdes 13 sökschakt. Schakten lades omlott för att på så sätt få en större spridning över ytan. Företrädesvis lades schakten på höjdlägena samt på sluttningarna åt norr och söder. Längst i norr vid Dunkehallaån, var marken sank och något vattensjuk, detsamma gäller för den flacka ytan längst i söder. Schakt och anläggningar mättes in med nätverks-RTK.

Topografi

Ytan där undersökningsområdet är beläget består av en höjdsträckning som sluttar åt norr och söder. Området genomkorsas av en asfalterad cykelväg. Området öster om vägen har en något mindre höjdrygg, och är idag brukad åker. Området väster om vägen består av betesmark, med hästhagar. Dunkehallaån avgränsar området åt norr. Ingen växtlighet annat än gräs finns i området.

Jordmånen är brun humus. Underliggande lager består av gulbrun sand. Längst i norr samt i söder är den underliggande marken lerig med inslag av morän, samt något vattensjuk.

Fornlämnings- och kulturmiljö

Boplatsslämningar från järnåldern har undersökts och borttagits inom Hedenstorps industriområde. I Hedenstorpsområdet och längre bort mot SV vid Axamo flygplats har spår efter lågteknisk järnframställning påträffats. Hedenstorp utgör den nordligaste gränsen till en sammanhängande järnframställningsregion som sträcker sig ända till Taberg, ca 12 km söderut. Norr om Klämmestorps ridskola finns en uppgift om borttagna gravar, domarring och hög, (RAÄ 84).



FIGUR 2. Schakt ner mot Dunkehallaån i norr.

Tidigare undersökningar

År 2001 undersöktes och borttogs en förhistorisk boplats (RAÄ 87 Järstorps socken). Den borttagna boplatsen bestod av anläggningar såsom stolphål samt nedgrävningar. Dessa daterades till tre faser, från äldre bronsålder till folkvandringstid. Plasen tolkades som att den undersökta ytan troligen utgjorde utkanten av ett boplatssområde (Ameziane & Häggström 2002). Den nu aktuella ytan ligger endast 500 meter SÖ från RAÄ 87. År 2005 gjordes en FU + UN inom Hisingstorp 1:1 och 2:1 (RAÄ 198 Ljugarums socken). Där framkom lämningar från tidigneolitikum samt troligen rester efter en äldre järnåldersboplats (Ameziane 2006). Detta område ligger ca 500 meter NNO om den nu undersökta ytan.

Resultat

Sammanlagt grävdes 13 sökschakt. Dessa lades omlott och på de till synes bästa lägena i terrängen. De lägsta partierna var också de sankaste, dessa lågprioriterades. Schaktbredden var 1,20 meter och längden varierade mellan 10–50 meter. Schaktdjupet var mellan 0,3 x 0,7 meter. Matjorden i vissa dumpmassor gick igenom och sållades för hand.

Några enstaka spridda anläggningar framkom. Sammanlagt grävdes 2 härdar, 1 sotfläck och 1 mindre stenansamling fram. Härdarna skiljde sig åt i struktur och storlek. Den minsta (AH 269) var oval 0,9 x 0,6 meter Ö–V. Fyllningen bestod av matjord i toppen samt sot, kol och skörbränd sten. Stenen var 0,05–0,1 meter. Härden var tunn, endast ca 0,07 meter tjock. Den andra härden (AH 249), var betydligt större, 1,35 x 1,0 meter N–S. Fyllningen bestod av matjord i toppen, samt kol, sot och skörbränd sten. Stenstorleken var 0,05–0,1 meter. Djupet var ca 0,1 meter. Formen var utdragen och oregelbunden. ¹⁴C-prov togs i båda härdarna, men då inga prover rymdes inom ramen för denna utredning, kommer proverna att sparas för eventuellt framtida bruk. Stenansamlingen (AN 235) var oval 1,0 x 0,7 meter av stenar, 0,05–0,15 meter, ej skörbrända. Packningen var inte homogen, stenarna låg relativt lösa något nedtryckta i steril sand. Ingen nedgrävningskant var synlig. Någon tolkning går inte att göra. Sotfläcken (AS 221) var mycket diffus, ca 0,2–0,4 meter stor, med spridda kolbitar i ytan. Anläggningen var endast någon cm tjock. Inga andra fynd framkom.



FIGUR 3. AH 249. Härd foto från S.



FIGUR 4. AH 269. Härd foto från S.

Sammanfattning

Med anledning av planerad byggnation av nya ridbanor inom del av Klämmestorp 1:27, vid Klämmestorps ridskola har Jönköpings läns museum utfört en arkeologisk utredning etapp 2, inom

området. En besiktning har gjorts varvid det då konstaterades att undersökningsytan ligger på en öst–västlig höjsträckning som sluttar mot Dunkehallaån i norr. Läget utgör fina boplatsslägen från förhistorisk tid.

13 sökschakt drogs med maskin, schakten lades omlott för att få en så stor spridning över ytan som möjligt. 2 härdar, 1 sotfläck samt 1 diffus stenansamling framkom. Schakt och anläggningar mättes in med nätverks-RTK.

Åtgärdsförslag

Jönköpings läns museum anser inte att några ytterligare antikvariska åtgärder krävs, då anläggningarna var få och inga fynd framkom. Länsstyrelsen beslutar om ytterligare åtgärder.

Administrativa uppgifter

Länsstyrelsens tillstånd:431-6551-08
Jönköpings läns museums dnr:179/08
Beställare:Jönköpings kommun gm. Sune
Lindblad
Rapportansvarig:Britt Ajneborn
Fältansvarig:Britt Ajneborn
Teknisk inmätning:Britt Ajneborn
Fältarbetstid:2008-09-03–2008-09-05
Län:Jönköpings län
Kommun:Jönköpings kommun
Socken:Järstorp socken
Fastighetsbeteckning:Klämmestorp 1:27
Belägenhet:Ekonomiska kartans blad 7D
1j
Koordinater:X: 6408250 Y: 1399500
Undersökningsyta:3 ha

Dokumentationsmaterialet förvaras i Jönköpings läns museums arkiv.

Referenser

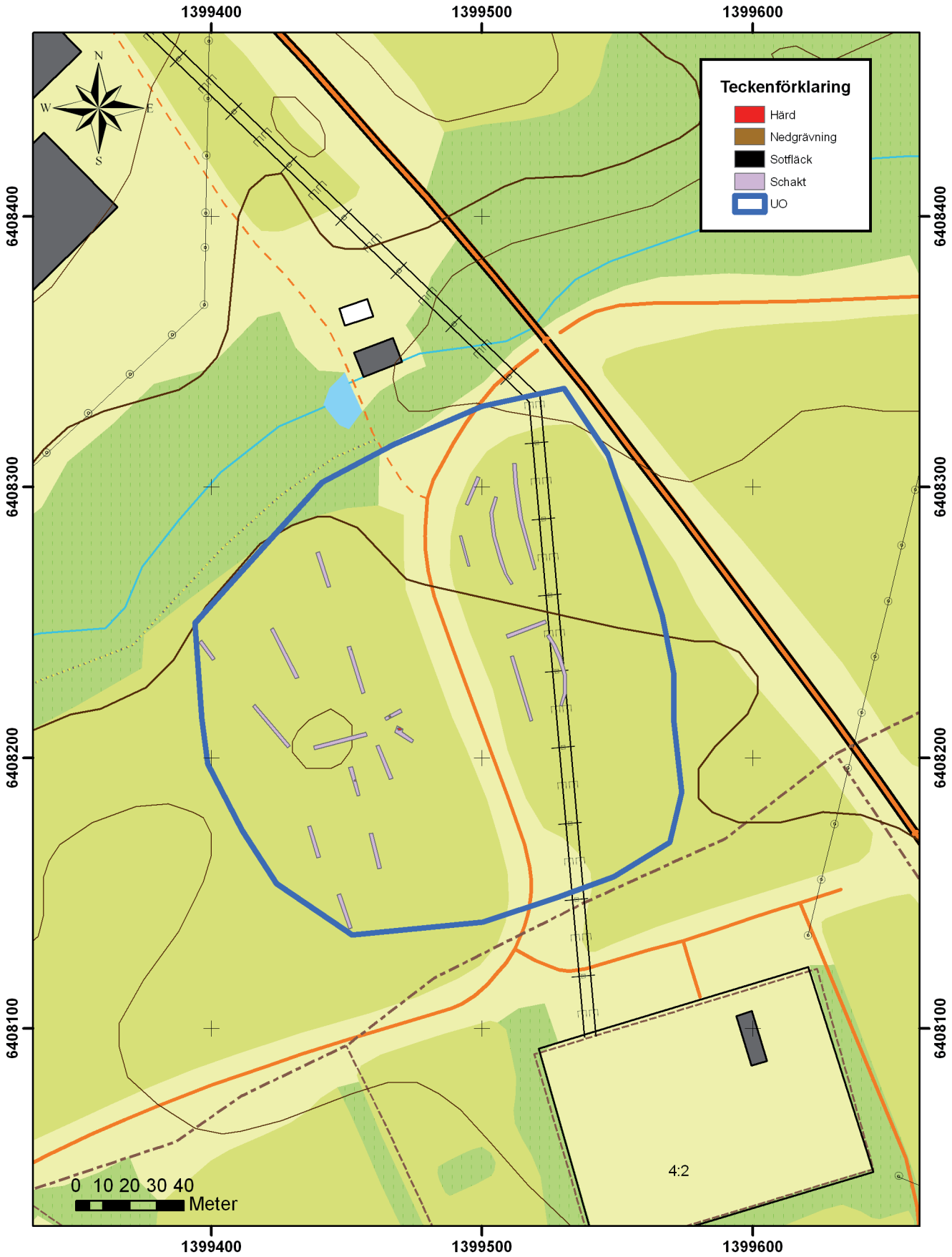
Tryckta källor

Ameziane, J. & Häggström, L. 2002. *Av jord är du kommen till mull skall du åter varda*. Arkeologisk rapport Jönköpings läns museum 2002:26.

Ameziane, J 2006. *I förfluten tid. Tidigneolitiska spår av mänskliga aktiviteter och rester av en äldre järnåldersboplats i Hisingstorp*. Arkeologisk rapport Jönköpings läns museum 2006:23.

Figurförteckning

Figur 1. Utdrag ur ekonomiska kartans blad	4
Figur 2. Schakt ner mot Dunkehallaån	5
Figur 3. AH 249	6
Figur 4. AH 269	6



Karta över utredningsområdet. Skala 1:2000.

Under ett par dagar i början av september 2008 fick hästarna på Kläm-
mestorps ridskola besök i sina hagar av en grävmaskin och en gulklädd
arkeolog. Ridskolan planerar att anlägga nya ridbanor, inom en del av
fastigheten.

Eftersom möjligheten var stor att marken man vill anlägga banorna på
kunde innehålla dolda lämningar under mark, såsom boplatser från för-
historisk tid, gjordes en arkeologisk utgrävning på platsen.

Området ligger på en vacker höjd som sluttar ner mot Dunkehallaån
i norr. Man kan förmoda att det inte bara är dagens människor som
uppskattar vackra vyer, det gjorde man med största sannolikhet även i
föregående tid. Så uppdraget var att se om människor bott och verkat på
platsen långt innan hästarna tog marken i besittning.