

Särskild arkeologisk undersökning

Boplatsspår i Hakarp

Inför planerad villabebyggelse inom del av
fastigheten Hakarp-Fagerslätt 1:251

*Hakarps socken i Jönköpings kommun
Jönköpings län*

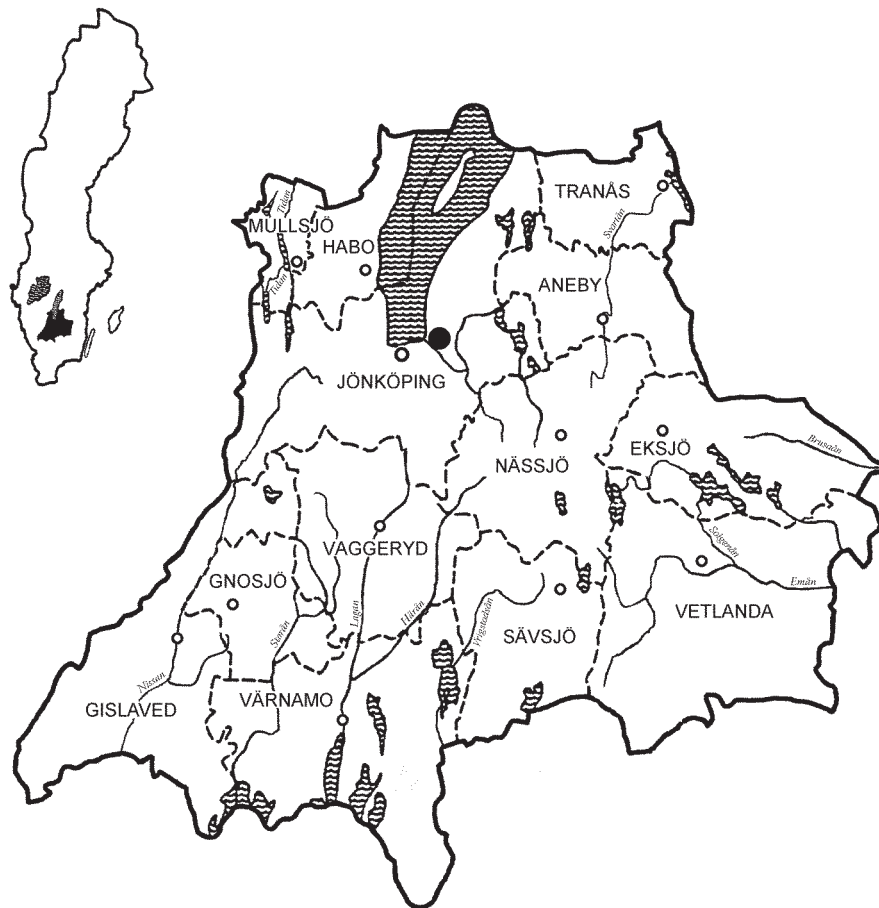


Särskild arkeologisk undersökning

Boplatsspår i Hakarp

Inför planerad villabebyggelse inom del av
fastigheten Hakarp-Fagerslätt 1:251

*Hakarps socken i Jönköpings kommun
Jönköpings län*



Rapport: Leif Häggström
Digital bearbetning: Ingvar Rödger
Grafisk design: Anna Stålhammar
Tryckning och distribution: Birgitta Blomkvist och Marita Tidblom

Jönköpings läns museum, Box 2133, 550 02 Jönköping
Tel: 036-30 18 00
E-post: info@jkpglm.se
www.jkpglm.se

Utdrag ur tryckta och ajourhållna ekonomiska kartor är återgivna enligt tillstånd:
Ur karta © Lantmäteriet. Medgivande MS2007/04833.

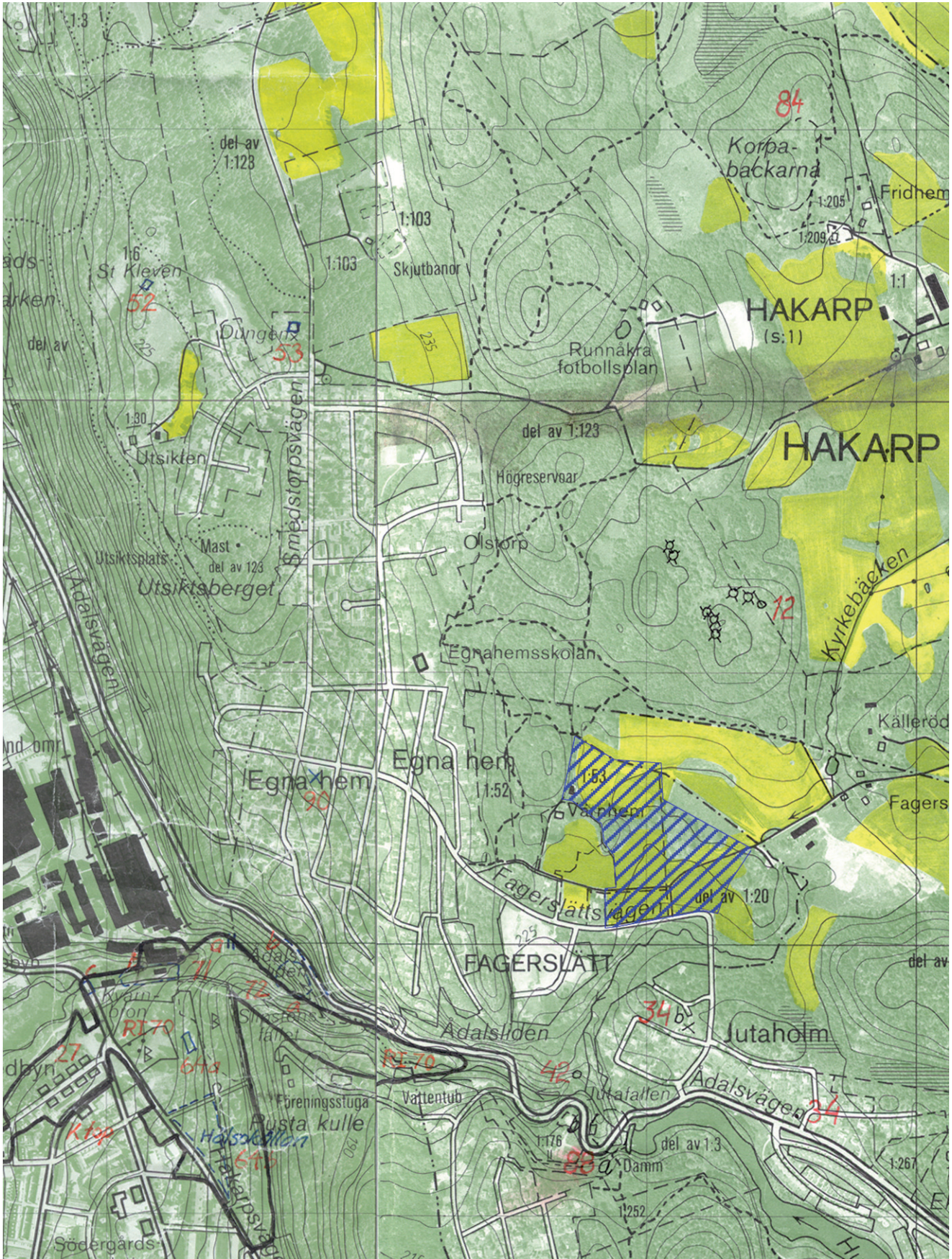
© JÖNKÖPINGS LÄNS MUSEUM 2008

Innehåll

Inledning.....	5
Omfattning.....	5
Målsättning.....	5
Metod.....	5
Topografi.....	6
Fornlämnings- och kulturmiljö.....	6
Tidigare undersökningar.....	6
Resultat.....	7
Resultat - anläggningar.....	7
Resultat - slaggförekomst i område C.....	8
Resultat - fyndmaterial.....	9
Sammanfattning.....	9
Administrativa uppgifter.....	10
Referenser.....	11

Bilagor

- Bilaga 1. Anläggningstabell
- Bilaga 2. Schaktplaner
- Bilaga 3. *Äldre karta



FIGUR 1. Utsnitt ur Ekonomiska kartans blad Huskvarna 7E 1b och Hakarp 7E 1c. Exploateringsområdet är blåmarkerat. Skala 1:10 000

Inledning

I november 2001 genomförde Jönköpings läns museum, i snöglopp och kyla, en arkeologisk slutundersökning av tre ytor i Hakarp-Fagerslätt inför villabyggnation. Vid tidigare utredning och förundersökning hade boplatsspår med förhistoriska och medeltida dateringar erhållits. Vid slutundersökningen framkom en mängd anläggningar, bland annat härdar, gropar och stolphål. Dessvärre kunde inga huskonstruktioner urskiljas i materialet. Ansvarig i fält var Susanne Haltiner-Nordström. Leif Häggström skrev rapporten.

Omfattning

Tre delområden med en total yta på ungefär 4000 kvadratmeter undersöktes. Se bilaga 2.

Målsättning

Utifrån resultaten av den arkeologiska utredningen och förundersökningen samt länsstyrelsens kravspecifikation formulerades målsättningen med undersökningen enligt följande (Nordman & Haltiner-Nordström 2001):

- Att försöka tolka platsen med nedgrävningen som innehöll järnslag – har vi att göra med resterna av en ugn?
- Ingår stolphålen i konstruktioner?
- Vad representerar härdarna? Kan de kopplas till en eventuell järnhantering? Eller finns ett samband med bebyggelse?
- Kan vi verifiera de spridda dateringarna genom ytterligare ¹⁴C analyser?
- Att jämföra det äldre kartmaterialet med de framkomna anläggningarna – finns det någon koppling?
- Kan det sentida stolphålet ingå i en medeltida landsbygdsbebyggelse?

Metod

De tre ytorna som var aktuella att undersöka avbanades maskinellt. Avbaningen gick till på gängse vis genom att matjorden togs bort stickvis under övervakning av en arkeolog. Objekt av intresse rensades upp för hand och markerades. Alla påträffade anläggningar mättes in digitalt, dokumenterades och undersöktes för hand. I område C, där slagg påträffats i samband med förundersökningen, ägnades stratigrafien i schakten extra möda innan matjorden banades av.

Topografi

Det aktuella exploateringsområdet ligger inom del av fastigheten Hakarp-Fagerslätt 1:251, som är belägen öster om Huskvarna. Området som huvudsakligen utgörs av åkermark och ett mindre skogsparti har små, men ändå tydliga topografiska variationer. Större delen av området omfattar ytor som ligger mellan ca 180 och 190 meter över havet.

Söder om utredningsområdet rinner Huskvarnaån, som utgör en nödvändig länk i det vattenbaserade kommunikationssystem som sträcker sig mellan de inre delarna av Småländska höglandet och Vättern. Den 65 km långa ån avvattnar Nätaren och Ylen med flera sjöar belägna nordväst om Nässjö. Förmodligen har denna vattenled haft stor betydelse och varit grunden för människors liv, bosättning och försörjning i området redan under förhistorisk tid.

Fornlämnings- och kulturmiljö

Inom närområdet (ca 1,5 km radie) från undersökningsområdet finns ett gravfält från yngre järnålder (fornlämning 17 bestående av 20 högar och 55 runda stensättningar), en gravgrupp, sannolikt från äldre eller mellersta järnålder (fornlämning 35, bestående av en kvadratisk och en oregelbunden stensättning) samt en ensamliggande grav (fornlämning 14, en höglignande rund stensättning). Den sistnämnda är svårdaterad och kan tillhöra bronsålder såväl som äldre eller mellersta järnålder.

Från stenåldern härrör ett lösfynd i form av en spetsnackig stenxyxa (fornlämning 34) samt en fyndsamling från Egnahemsområdet (fornlämning 90) bestående av en trindyxa, en ”stenxyxa av grönsten” och en ”klubblignande stenxyxa”.

I närområdet finns också en medeltida husgrund (fornlämning 29), sentida bebyggelse lämningar, platser med namn och tradition, ett område med fossil åkermark bestående av terränganpassade fossila åkerytor (fornlämning 84) med mera.

Tidigare undersökningar

Inför undersökningen genomfördes en arkeologisk utredning (2000) och en förundersökning (2001). Initialt utreddes fyra olika delobjekt men ett släpptes tämligen omedelbart varefter delområde D, C och A återstud. Områdena innehöll de typer av lämningar man vanligen påträffar i boplatssammanhang, härdar, stolphål och olika typer av gropar. I en grop påträffades i samband med utredning slaggbitar och i närheten identifierades två härdar vilka bland annat innehöll värmepåverkad rödjord (Gustafsson & Hylén 2005).

Strax norr om undersökningsområdet genomfördes år 2003 en arkeologisk utredning och förundersökning inför planerad villabe-

byggelse. I samband med dessa insatser identifierades ett mindre område med boplatslämningar (Hylén 2003).

Resultat

Sammantaget pekar resultaten sammanvägt med fornlämningsmiljön och andra undersökningar som genomförts i området mot att det som undersöktes inom denna grävning är de yttre delarna av en gård, med detta skall förstås att bebyggelsen låg någonstans utanför undersökningsområdet men i dess närhet. Inom undersökningsområdet har man under långa perioder ägnat sig åt många olika aktiviteter. De flesta av aktiviteterna var, även om vi kanske saknar spår av dem annat än i form av jordprofiler, de olika jordbruksinsatser som ägt rum genom åren. Åtskilliga stenlyft kan sannolikt förklaras med röjning av åkermark och i sen tid allt djupare plöjning av densamma. Härdar och stolphål kan på olika sätt ha inått i de agrara sysslorna. Maria Pettersson förklarar i sin avhandling flera av härdområdena i de Östgötska stensträngsbygderna med att de sannolikt härrörde från återkommande övervakning av betesdjur i området (Pettersson 2006). En liknande förklaring förefaller periodvis inte hel otrolig för Hakgarp-Fagerslätt heller. Enstaka fynd komplicerar bilden, fyndet av slagg visar att man förädlat järnmalm i området, ett intryck som förstärks genom fyndet av ett upplag rostad rödjord på en närliggande fastighet (Hylén 2003). Ett annat perspektiv kan också läggas, utifrån en större sammanställning av material från Halland konstaterar Jörgen Streiffert att det på den äldre järnålderns boplatser ofta finns stora mängder härdar och gropar samt att dessa ligger i byggnadernas närhet men inte alldeles intill (Streiffert 2001). Om detta även gäller Hakarp-Fagerslätt så kan vi misstänka att det finns bebyggelse från äldre järnålder alldeles i närheten av det område som undersöktes. Sammantaget kan vi sluta oss till att det rör sig om en plats som använts relativt extensivt vid upprepade tillfällen under i princip hela förhistorien, men även under historisk tid.

Resultat-anläggningar:

Totalt, genom de arkeologiska undersökningarnas alla steg identifierades 18 anläggningar som har orsakats av eldfångd aktivitet. Det rör sig om härdar, sotfläckar och härdbottnar. Några kokgropar identifierades däremot inte.

UN: A107, A108, A115, A201, A210, A305, A306, A307, A308,

FU: C:A109, C:A110, D:A107, D:A108, D:A109

AU: A:A2, C:A1, C:A4, D:A1, D:A2,

Genom de arkeologiska insatsernas trestegsraket identifierades sammanlagt 15 stophål varav en handfull var stenskodda. Flera av

stolphålen var relativt grunda och man kan anta att de skadats rätt hårt genom år av plöjning.

UN: A102, A109:2, A202, A203, A204, A205,

FU: A:A105, A:A106, A:A112, C:A106, C:A107, D:A101

AU: A:A1, D:A3, D:A5

Trettio anläggningar definierades som gropar av olika slag. Anläggningstypen grop kan innehålla spår av specifika aktiviteter men till dess de är identifierade kan man inte närmare karaktärisera anläggningarna som något annat än gropar.

UN: A103, A105, A109:1, A110, A111, A113, A206, A207,

FU: A:A101, A:A102, A:A103, A:A107, A:A109, A:A110, C:A101,

C:A102, C:A103, C:A105, C:A108, C:A111, C:A112, C:A113,

D:A102, D:A103, D:A104, D:A106

AU: B:A1, C:A3, C:A5, D:A4,

Två stycken inte närmare definierade mörkfärgningar identifierades. Dessa hade tillräckligt stort djup för att inte omedelbart avfärdas som kulturlager- eller matjordsrester.

UN: A9, A104,

Sex anläggningar identifierades som stenlyft och djurbon. Stenlyften kan vara mänskligt orsakade, då sannolikt i samband med plöjning eller stenröjning orsakad av annat behov. Ett stenlyft är en tolkning, givetvis kan anläggningen ha en annan tillkomstorsak.

UN: A101, A106, A114, A112, A116

AU: C:A2,

Anläggningarna kunde ej pusslas samman till någon övertygande konstruktion vare sig i fält eller vid skrivbordet varför tolkningen blir att undersökningsområdet utgör utkanten av ett boplatsoområde eller ytor där andra aktiviteter ägt rum, exempelvis i samband med djurhållning. Samtliga anläggningar redovisas i bilaga 1.

Resultat: slaggförekomst i område C

I område C anträffades i samband med förundersökningen en nedgrävning med ett tiotal slaggbitar i storleken 1–3 cm samt en större, ca 10 cm i diameter. Anläggningen daterades till romersk järnålder. I samband med slutundersökningen lades extra möda på området i slaggfyndets närhet. De gamla sökschaktväggarna rensades upp och dokumenterades. Genom att det förlöpt ett par månader mellan förundersökning och slutundersökning hade viss alg tillväxt skett på profilväggen. Vid upprensning kunde det konstateras att alg tillväxten korrelerade med ett specifikt lagers utbredning. Notabelt är att lagret ej framträdde i samband med utredningen och förundersökningen. Lagerföljden var enkel att identifiera och det är ej motiverat att avbilda den då en skriftlig redogörelse bedöms

räcka. Lagerföljden är, uppifrån räknat:
 Lager 1. Matjord, yngre, ca 40 cm djup.
 Lager 2a. Matjord, äldre, ca 20 cm djup.
 Lager 2b. Matjord, betydligt äldre, ca 10 cm djup.
 Lager 3. Alv.

Lager 2a och 2b är betydligt mycket kompaktare än lager 1. Lager 1 var i den gamla schaktväggen ej bevuxen. Lager 2a var bevuxen med svarta alger medan lager 2b var bevuxen med ett tunt lager grön mossa. Det var tillväxten av alger och mossa som möjliggjorde lagrens identifiering. Lager 1 representerar den moderna tidens plogning och utgörs av en uppblandning av underliggande lager och från omgivningen eroderade massor. Lager 2a och 2b utgör äldre matjordshorisonter vilka föregår erosion från omgivande åker. Innan lager 2a och 2b kom att bli matjord var de kulturlager, vilket förekomst av kol-, keramik- och fragment av bränd lera visar. Botten på lager 2b är således det maximala agrara bearbetningsdjupet (jfr Bell & Broadman 1992, Barham & Macphail 1995).

Inga ytterligare spår av metallhantering, utöver de som framkom i samband med förundersökningen, kunde identifieras. Om metallhantering ägt rum på platsen så har man antingen städat upp platsen ordentligt efter sig alternativt så har spåren till största delen raderats av den jordbearbetning som under lång tid ägt rum på platsen. Vilket är en bild som stämmer väl överrens med den historiska tidens bruk av området så som det speglas i det historiska kartmaterialet.

Resultat: fyndmaterial

För att vara utkanten av en boplats där inga bevarade kulturlager kunnat undersökas påträffades ett visst fyndmaterial. Detta utgjordes av slagg från förundersökningen och keramik från slutundersökningen. Fynden har inte återfunnits men att de över huvud taget påträffades är värt att notera.

Sammanfattning

I Hakarp-Fagerslätt har ett område med boplatsspår genomgått arkeologisk utredning, förundersökning och slutundersökning. Platsen har relativt många spår men de är från spridda tider och några mer övergripande konstruktioner så som husgrunder, hägnader eller liknande har inte kunnat identifieras. Det övergripande intrycket är att platsen använts relativt extensivt, eller kanske snarare vid behov, för spridda aktiviteter alternativt primärt för odling och bete genom årtusenden. Platsen verkar vara en av alla dessa platser som ligger i anslutning till bebyggelse och utnyttjats av människor men som inte kommit att bebyggas förrän i helt modern tid.

Administrativa uppgifter

Länsstyrelsens tillstånd:	220-13477-01
Jönköpings läns museums dnr:	446/01
Beställare:	Jönköpings kommun
Rapportansvarig:	Leif Häggström
Fältansvarig:	Susanne Haltiner Nordström
Fältpersonal:	Susanne Haltiner Nordström, Leif Häggström, Jenny Ame- ziane
Teknisk inmätning:	Samuel Björklund
Fältarbetstid:	november 2001
Län:	Jönköpings län
Kommun:	Jönköpings kommun
Socken:	Hakarps socken
Fastighetsbeteckning:	Hakarp-Fagerslätt 1:251
Koordinater:	x6408200; y1410550
Koordinatsystem:	RT90 2,5 gon V
Undersökningsyta:	4000 kvadratmeter
Fornlämningstyp:	Boplats
Tidsperiod:	Stenålder - medeltid
Tidigare undersökningar:	Jlm dnr 461/99, 300/01

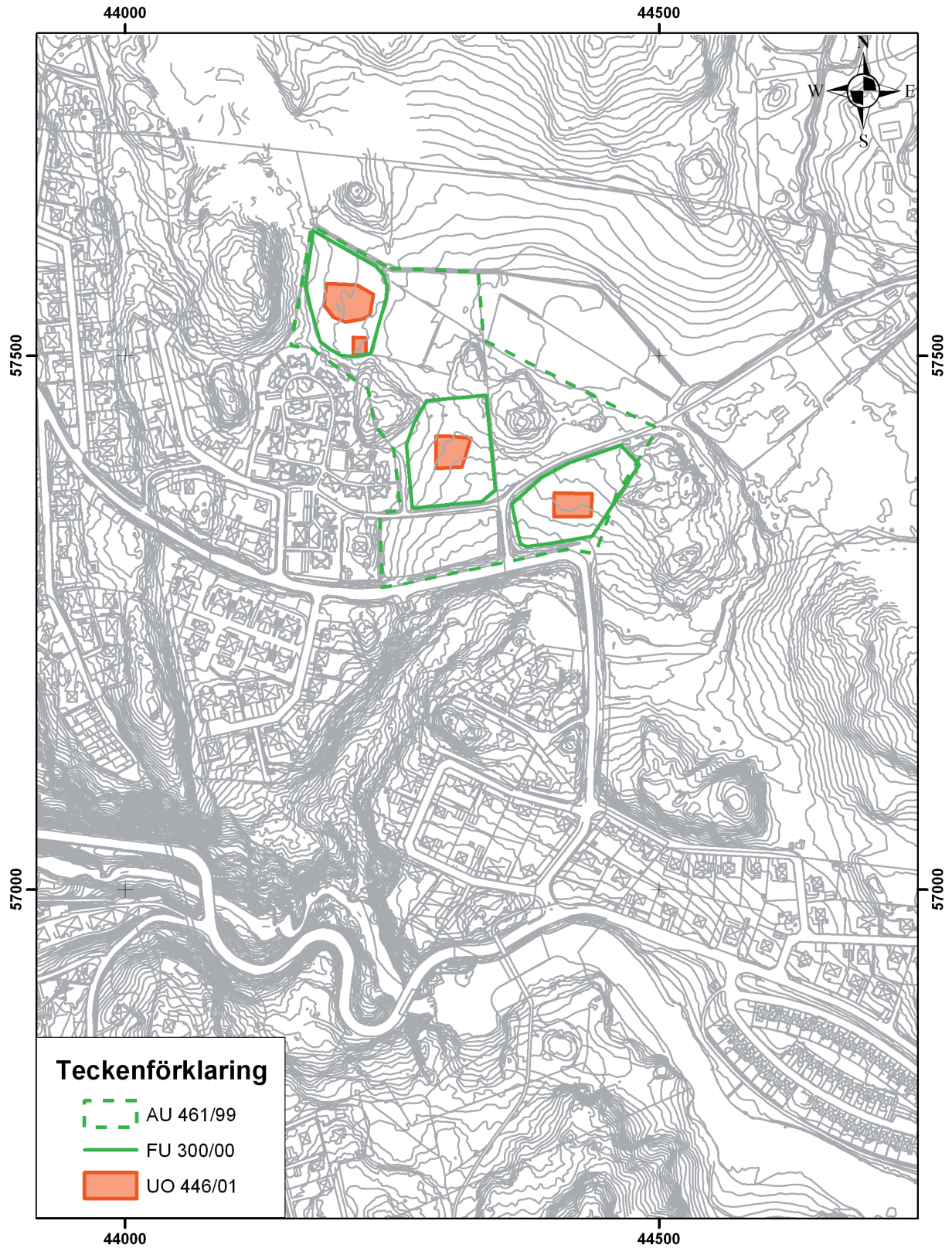
Referenser

- Barham, Anthony J. & Macphail, Richard I. (red) 1995. *Archaeological sediments and soils. Analysis, interpretation and management*. London.
- Bell, Martin & Broadman, John (red) 1992. *Past and present soil erosion. Archaeological and geographical perspectives*. Oxbow Monograph 22.
- Gustafsson, Jörgen & Hylén, Håkan. 2005. *Särskild arkeologisk utredning och förundersökning. Förhistoriska spår vid Hakarp. Inför planerad vil-labebyggelse inom del av fastighet Hakarp-Fagerslätt 1:251*. Jönköpings läns museum, arkeologisk rapport 2005:53.
- Hylén, Håkan. 2003. *I jakten på en boplats. Arkeologisk utredning och förundersökning inför planerad bostadsbebyggelse inom delar av fastigheten Stensholm 1:425 och Hakarp 1:123*. Jönköpings läns museum, arkeologisk rapport 2003:54.
- Nordman, Ann-Marie & Haltiner-Nordström, Susanne. 2001. Undersökningsplan inför arkeologisk slutundersökning av objekt A, C och D vid Hakarp-Fagerslätt 1:251, Hakarp socken, Jönköpings kommun.
- Pettersson, Maria. 2006. *Djurhållning och betesdrift. Djur, människor och landskap i västra östergötland under yngre bronsålder och äldre järnålder*. Stockholm & Uppsala.
- Streiffert, Jörgen. 2001. *På gården. Rumslig organisation inom bosättningsytor och byggnader under bronsålder och äldre järnålder*. RAÄ UV skrifter 35. GOTARC serie C 37. Göteborg.

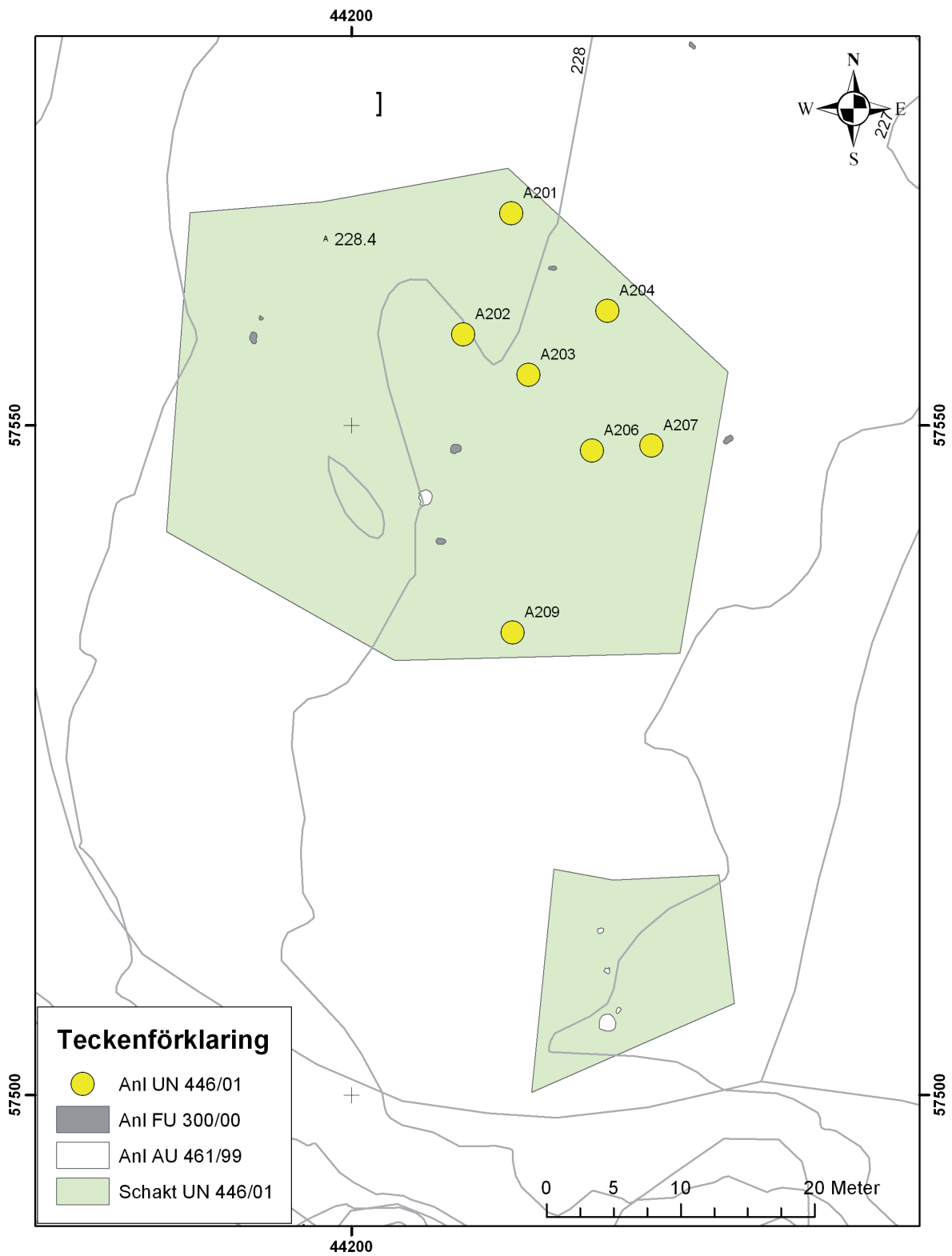
Anl nr	Typ	Fyllning	Ytmått (m)	Djup (m)	Övrigt
A9	Mörkfärgning	Flammig något humös mo	0,7x0,42	0,08	
A10	Stendump	”äldre matjord” och stenar	1,12x1,26	0,54	Fynd av keramik.
A101	Stenlyft	Matjord	0,35x0,22	0,08	
A102	Stolphål	Brun humös mo, en sten 0,05 m st i S	0,26x0,32	0,16	
A103	Nedgrävning	Brun humös mo med ett flertal stenar ca 0,05 m st	0,7x0,48	0,18	
A104	Sotfläck	Kolstänk i undergrunden	Ej avgränsningsbar		
A105	Grop	Brun, i övre delen humös, mo	0,3x0,26	0,14	
A106	Kolfläck – djurbo	Något humös och bitvis sotig brun mo	0,5x0,22	0,1	
A107	Härdbotten	Lagerföljd: 1/ brun humös mo (matjord). 2/ sot och kolbemängd mo med skärvig skörbränd sten 0,05-0,1 m st. 3/ sotig mo	1,43x1,22	0,08	
A108	Sotgrop	Lagerföljd: 1/ grå sotstänkt mo. 2/ svart sotig ”lins” av mo med enstaka kolbitar.	2,28x0,58	0,23	
A109:1	Grop	Flammig gul och brun humös mo	1,00x0,62	0,12	Överlagrar A109:2
A109:2	Stolphål	Brun humös mo	0,2x0,2	0,25	Under A109:1
A110	Grop	Brun humös mo	0,46x0,44	0,22	
A111	Grop	Brun humös mo	0,7x0,4	0,18	
A112	Stenlyft	Matjord	0,8x0,4	0,1	
A113	Grop	Brun humös mo	0,52x0,4	0,2	
A114	Stenlyft	Matjord	0,7x0,6	0,12	
A115	Sotfläck		0,2x0,15		Försvann vid rensning
A116	Stenlyft	Matjord	0,32x0,27	0,06	
A201	Sotfläck	Lagerföljd: 1/ beige-grå moblandad sand. 2/ svartgrå sotig moblandad sand	0,56x0,64	0,12	
A202	Stolphål	Mörkbrun moig sand	0,2x0,2	0,12	
A203	Stolphål	Svartgrå sand med 1 sten 0,05 m st	0,26x0,17	0,1	
A204	Stolphål	Brun sandig mo	0,24x0,2	0,18	
A205	Stolphål	Brungrå sandig mo stråk av sot	0,24x0,26	0,17	
A206	Nedgrävning	Lagerföljd: 1/ Mörkbrun sandig mo. 2/ Gråsvart sotig och sandig mo	0,7x0,63	0,4	
A207	Grop	Brungrå sandig och grusig mo med inslag av sand	0,8x0,32	0,11	
A208	Utgår		0,64x0,56		Naturlig mörkfärgning
A209	Utgår		0,46x0,34		Naturlig mörkfärgning

A210	Utgår				Sotfläckar
A211	Utgår		0,6x0,42		Sotfläck
A301	Mörkfärgning	Mörkt hårt grus	0,3x0,23	0,1	
A302	Stenlyft	Äldre matjord	0,44x0,5	0,12	
A303	Stenlyft	Hård matjord	0,46x0,5	0,14	
A304	Utgår				Naturlig mörkfärgning
A305	Härdbotten	Gråsvart, sotig, sandig mo med skörbrända stenar ca 0,07-0,1 m st	05x0,6	0,07	
A306	Härdbotten	Mörkbrun sotig humus blandad med sand. I den västra delen rester av en sotlins	1,04x0,95	0,8	
A307	Sotfläck	Svartgrå sandig mo	0,5x0,24	0,05	
A308	Sotfläck	Gråbrun sandig mo. Sot och kolbemängd	0,6x0,45	0,6	

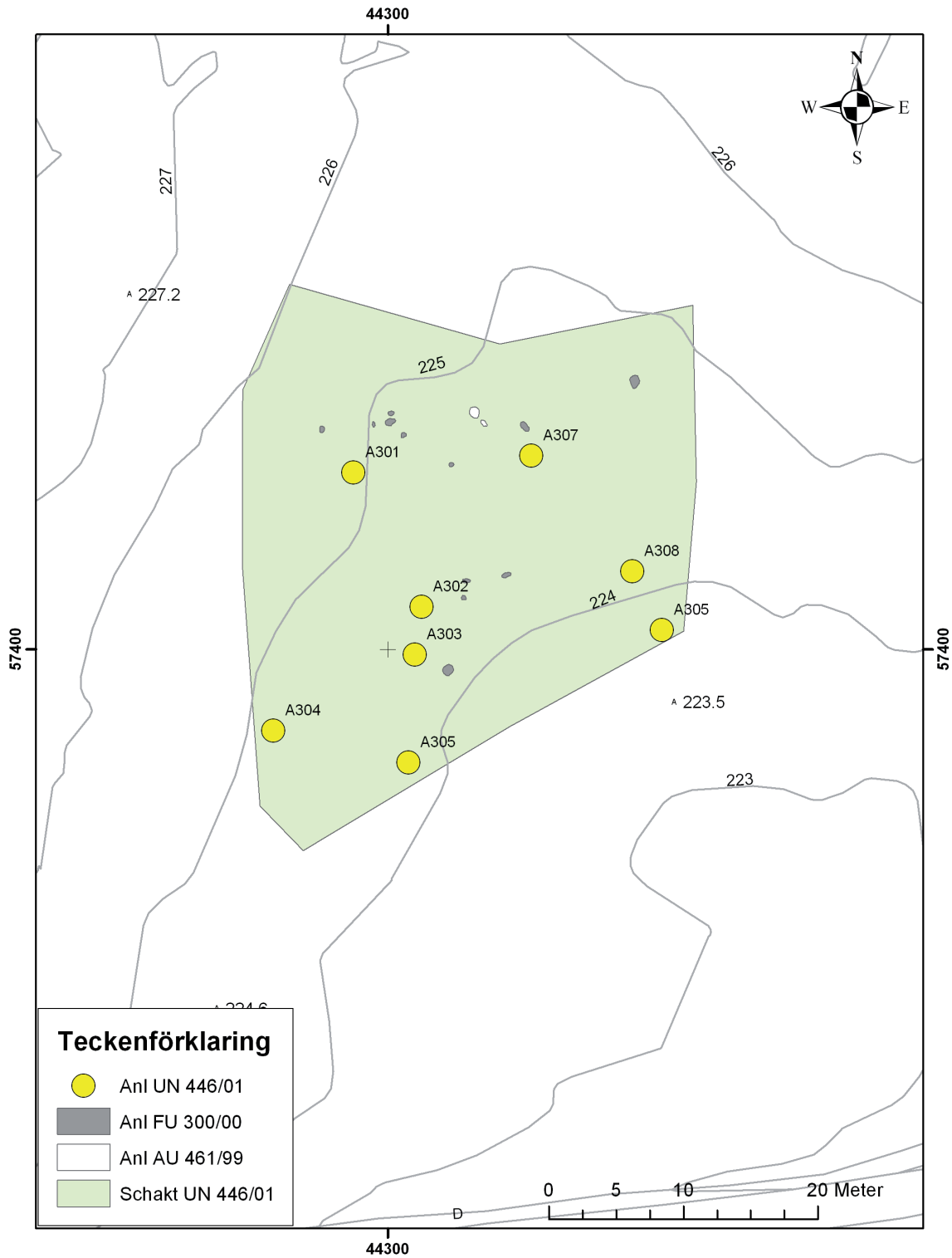
Översiktskarta med samtliga delområden markerade



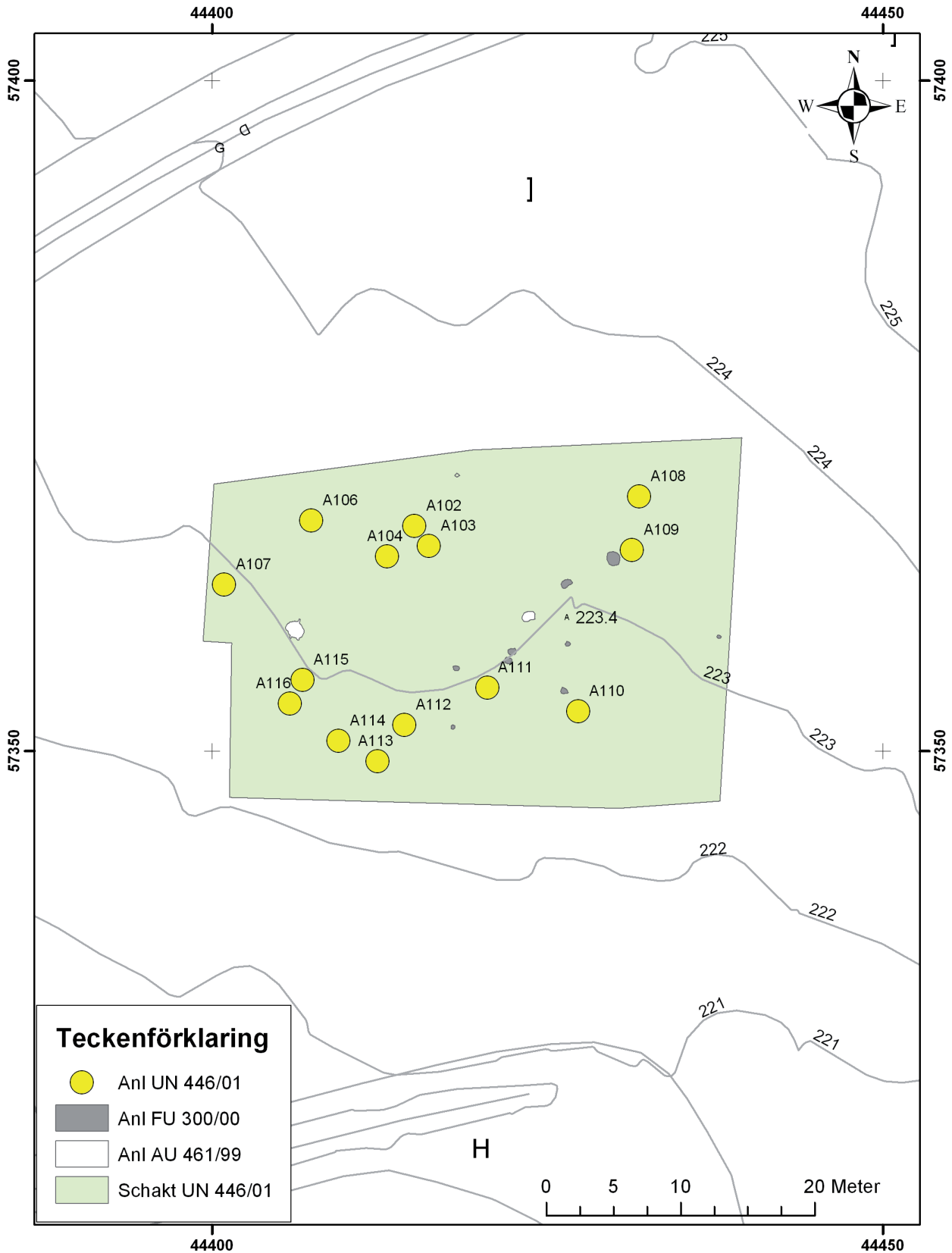
Det västra delområdet



Det mellersta delområdet



Det östra delområdet





Arkeologisk rapport 2008:33
JÖNKÖPINGS LÄNS MUSEUM