

Kulturhistorisk karakterisering och bedömning

Hylletofta kyrka



*Hylletofta socken i Sävsjö kommun
Jönköpings län, Växjö stift*



Kulturhistorisk karakterisering och bedömning

Hylletofta kyrka

*Hylletofta socken i Sävsjö kommun
Jönköpings län, Växjö stift*

Rapport och foto: Jonas Haas
Grafisk design: Anna Stålhammar
Tryckning och distribution: Lena Sletteberg

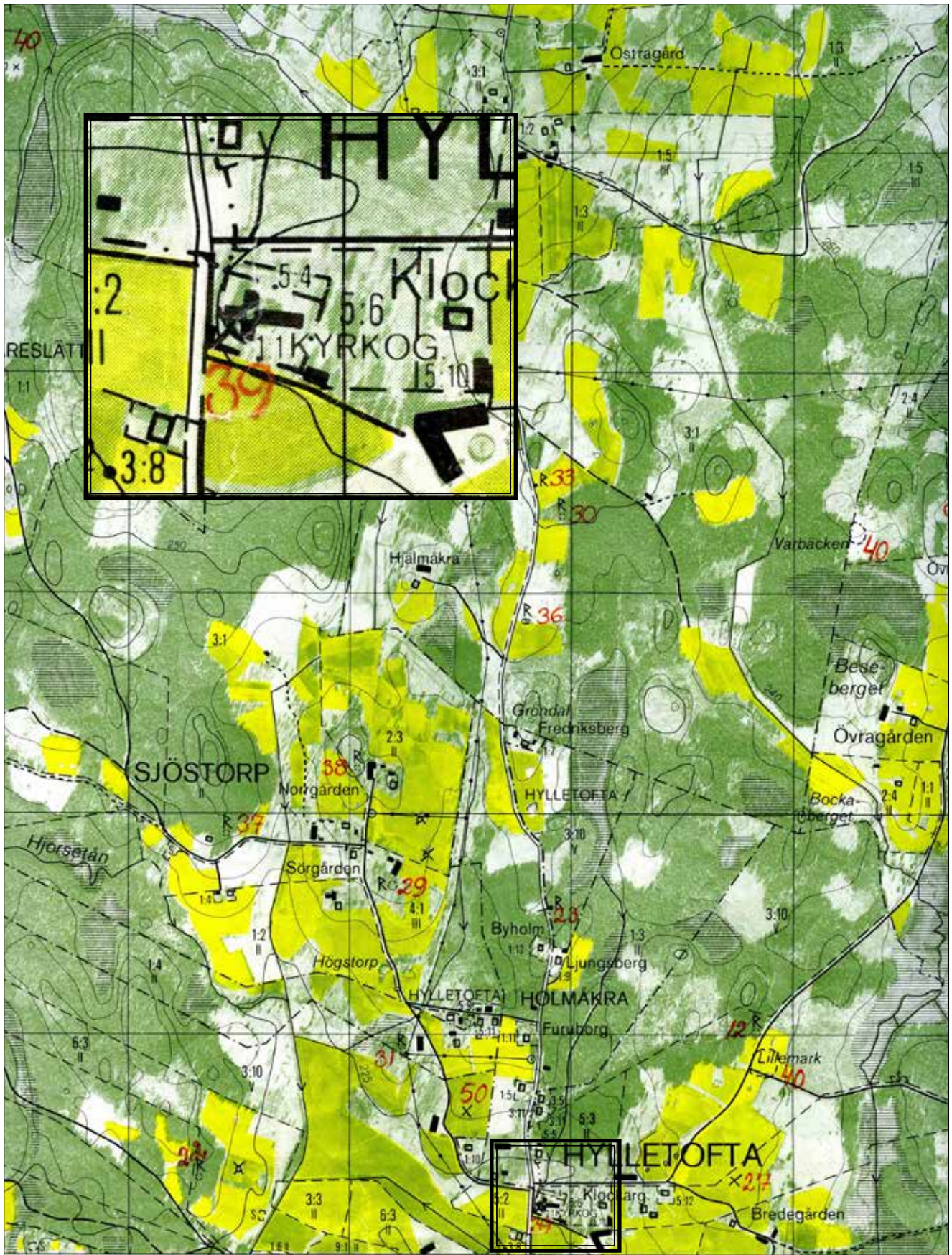
Jönköpings läns museum, Box 2133, 550 02 Jönköping
Tel: 036-30 18 00
E-post: info@jkpglm.se
www.jkpglm.se

Utdrag ur tryckta och ajourhållna ekonomiska kartor är återgivna enligt tillstånd:
Ur karta © Lantmäteriet. Medgivande MS20067/02097.

© JÖNKÖPINGS LÄNS MUSEUM 2008

Innehåll

Inledning	5
Bakgrund och omfattning	5
Karakteriseringens syfte	5
Uppläggnig och rapport	5
Kulturhistorisk bedömning	5
Sammanfattande beskrivning	7
Beskrivning och historik.	8
Kyrkomiljön.	8
Kyrkobyggnaden	10
Kulturhistorisk karakterisering och bedömning	12
Händelsehistorik	13
Referenser.	18
Arkiv	18
Litteratur	18
Tekniska och administrativa uppgifter	18



Utdrag ur ekonomiska kartans blad Hylletofta 6E3e, 1990 .

Inledning

Bakgrund och omfattning

På uppdrag av Sivert Holmberg och Arkitekthuset AB i Jönköping, har Jönköpings läns museum utfört en kulturhistorisk inventering och karakterisering av Hylletofta kyrka. Arbetet har utförts i samband med upprättande av vård- och underhållsplan för kyrkobyggnaden och ska ingå som en del av detta. Arbetet bekostades delvis av medel från den kyrkoantikvariska ersättningen och påbörjades och avslutades 2008. Rapporten omfattar en genomgång av kyrkobyggnadens historik, beskrivning av exteriör och interiör och en beskrivning av dess kulturhistoriska värde. Antikvarie Jonas Haas vid Jönköpings läns museum har varit rapportansvarig.

Karakteriseringens syfte

Syftet med karakteriseringen är att öka kunskapen om det kulturhistoriska värde som kyrkobyggnaden bär på. Mer konkret ska arbetet ligga till grund för de vård- och underhållsplaner som ska tas fram av varje församling och som är en förutsättning för att kunna söka kyrkoantikvarisk ersättning från stiftet. Rapporten ska också kunna ingå i länsstyrelsens och läns museets underlagsmaterial vid beslut i ärenden som berör kyrkobyggnaderna.

Uppläggning och rapport

Arbetet har varit uppdelat i en fältedel med inventering och fotografering och en arkivsökningsdel. De aktuella arkiv som gått igenom har främst varit länsstyrelsens arkiv över ärenden, med kopior från ATA:s arkiv i Stockholm. Jönköpings läns museum har också ett arkiv över handlingar och pressklipp mm. Befintlig hembygdsliteratur har använts i förekommande fall. Arkivuppgifterna utgör således en sammanfattning av tillgängliga arkiv och omfattar inte en komplett beskrivning av händelser i kyrkans byggnadshistoria. Rapporten är upplagd med en inledande kort sammanfattning, en beskrivning av kyrkomiljön och historiken i löpande text samt en beskrivning av kyrkans nuvarande utseende. Därefter följer den kulturhistoriska värderingen och bedömningen, och sist en händelsehistorik med händelser listade i kronologisk följd.

Kulturhistorisk bedömning

Den kulturhistoriska bedömningen har gjorts av Jönköpings läns museum i samarbete med länsstyrelsen i Jönköpings län. En kulturhistorisk bedömning är aldrig definitiv utan hela tiden föremål för omvärderingar. Vid bedömningen tas hänsyn till dels varje enskild kyrkas egna värden, men också till värden i förhållande till andra kyrkor i stiftet och landet. Den kulturhistoriska värderingen och bedömningen nämner i de flesta fall inte enskilda byggnadsdetaljer utan beskriver värden och karaktärsdrag i stort.

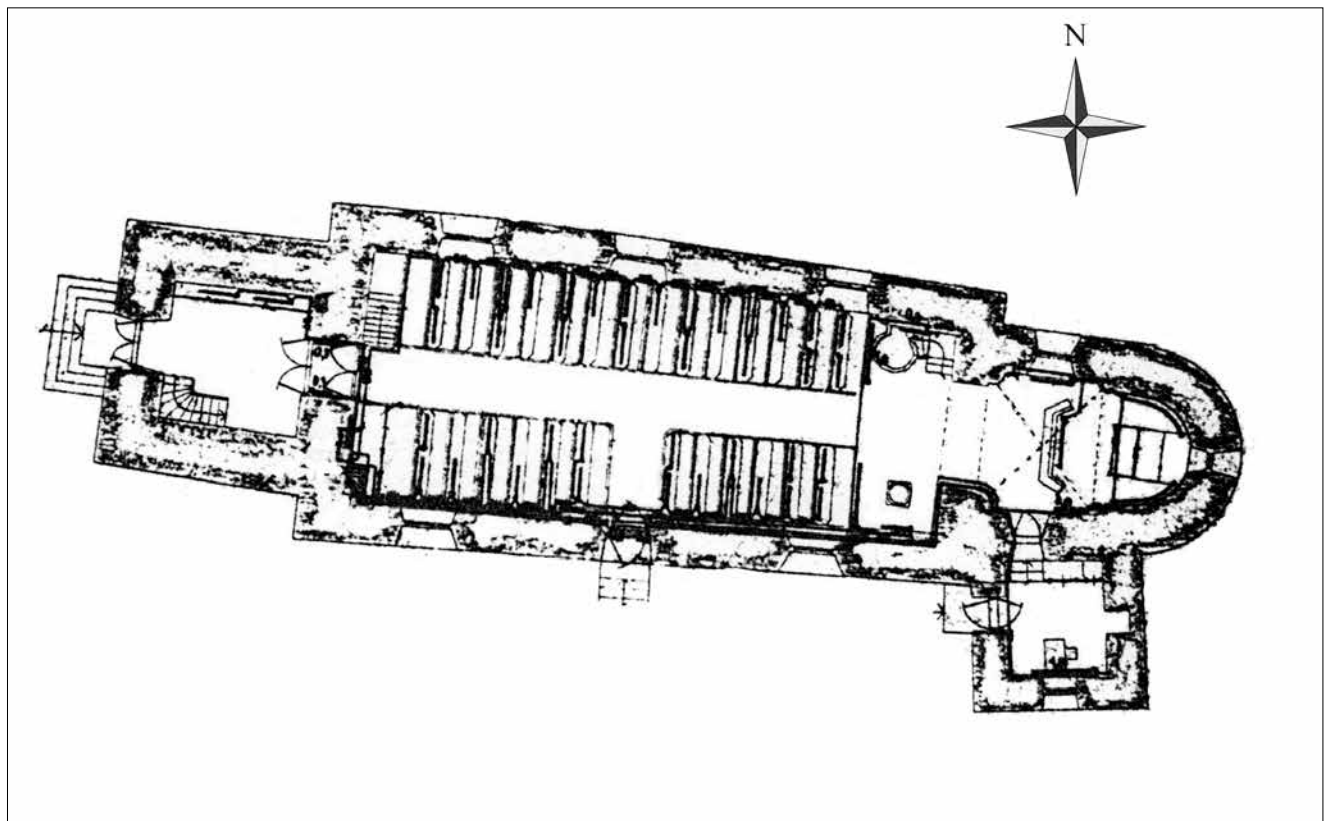
Inför varje planerad förändring eller större underhållsåtgärd skall tillstånd inhämtas från länsstyrelsen och varje ärende behandlas där från fall till fall. Utifrån det kulturhistoriska värdet tas beslut om vilka åtgärder som får företagas samt vilka som är berättigade till kyrkoantikvarisk ersättning.

Denna rapport ska finnas tillgänglig på Växjö stift, länsstyrelsen i Jönköpings län, Jönköpings läns museum samt på respektive kyrklig samfällighet.

Sammanfattande beskrivning

Hylletofta kyrka uppfördes under 1100-talet och hör till de så kallade Njudungskyrkorna. Kor, korabsid och sakristia liksom östra delen av långhuset härrör från medeltid. Kyrkan utvidgades mot väster 1783 då även tornet byggdes. Fasaderna är slätputsade och avkalkade, de står på en oputsad stensockel, taket är ett brant sadeltak lagt med kyrkspån. Äldre kalkstensmurverk finns frilagt på enstaka ställen.

Interiören genomgick en omfattande förändring 1903, men återställdes 1956 till hur det i stort sett såg ut innan. Kalkmålningarna i koret från 1600-talet hör till det kulturhistoriskt mest värdefulla i kyrkorummet. Predikstolen gjordes 1794 och bänkarna tillkom vid 1950-talets restaurering efter äldre modell. Färgskalan är medvetet återhållsam där grått och blått dominerar mot trärena snickerier.



Kyrkans plan efter uppmätning av Bent Jörgen Jörgensen på 1950-talet.

Beskrivning och historik



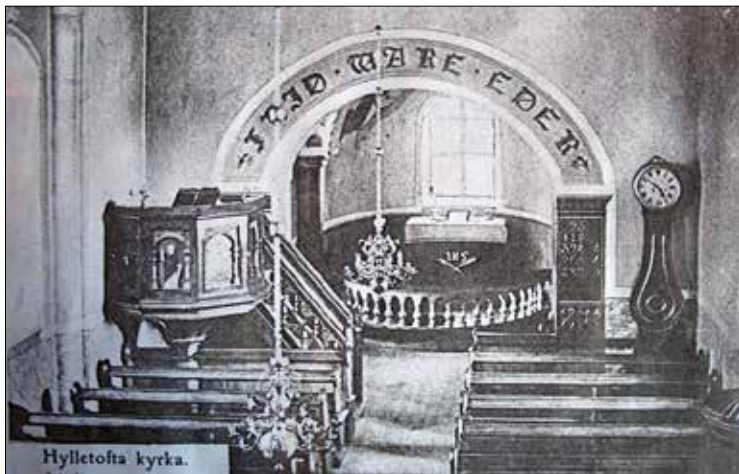
Flygbild över Hylletofta kyrka med kyrkogård. Bilden är tagen av A/B Flygtrafik på 1940-talet. JLM.

Kyrkomiljön

Hylletofta socken är den nordligaste socknen i Sävsjö kommun och gränsar till Svenarum, Malmbäck och Bringetofta i norr, samt Vrigstad och Norra Ljunga i sydväst respektive sydöst. Hylletofta är en av de högst belägna socknarna i Jönköpings län och sluttar från norr till söder, vilket kan innebära stora klimatskillnader mellan de olika delarna. I norr dominerar barrskogen medan den södra delen främst präglas av åker och hagmark. Socken saknar större industrier och arbetsgivare, istället är det enskilt skogs- och jordbruk samt pendling till större orter är grunden för folks utkomst. Hylletofta har inget eget bycentrum, men de flesta gårdar är ändå samlade kring kyrkan i socknens södra del. I närheten ligger även prästgård, klockaregård och missionshus. Närmaste större ort är Vrigstad i sydväst och Sävsjö i öster.

Historik

Hylletofta kyrka hör till de så kallade Njudungskyrkorna som uppfördes under 1100-talets andra hälft. Någon närmre datering av kyrkan har inte gjorts, men Njudungskyrkorna brukar tillskrivas byggnadshantverkare som lämnade Lund och bygget av domkyrkan när den stod färdig 1145. Om den äldsta tiden finns lite uppgifter, den ursprungliga kyrkan förmodas ha bestått av kor, korabsid och långhus, men ett kortare långhus än idag, ca sex-sju meter kortare. Den ovanliga placeringen av sakristian på södra sidan antas bero på att den uppförts där som stöd åt koret, vars södra vägg skulle ha varit instabil. Vid en omputsning av kyrkan 1995 upptäcktes under takfoten ett band med rött dekorationsmåleri. Liknande finn spå andra Njudungskyrkor såsom Hjärtlanda, Norra Sandsjö, Lannaskede och Norra Ljunga. Där har man kunnat datera dem till åtminstone efter 1500-talets mitt. Idag finns de fragmentariskt



Överst interiören i det skick den var i fram till 1903 års renovering. Bild från 1902, ATA. Lägg märke till den stora fönsteröppningen i korabsiden. Därunder bild från efter renoveringen 1903, med ordspråk över triumfbågen, ny predikstol, nya bänkar etc. Bild från församlingen.

bevarade under befintlig puts på kor och absid.

Ingången har som på de flesta medeltida kyrkor ursprungligen varit på södra sidan, under det valv som nu finns markerat i putsen. Den ingången kompletterades även med ett vapenhus som stod kvar fram till dess att kyrkan fick sitt torn 1783. Vid den ombyggnaden förändras kyrkan radikalt. Kyrkan förlängs åt väster där tornet uppförs med ingång från väster, kyrkorummet görs luftigare med större fönsteröppningar, triumfbågen vidgas och väggar vitmenas invändigt. Fram till denna ombyggnad hade kyrkan kvar det mesta av sin medeltida prägel med dekorationsmåleri och ett litet medeltida präglat kyrkorum. Kort därefter revs klockstapeln.

Som en del av moderniseringen hörde även den nya predikstolen från 1794, utförd av mästare Tigerström. År 1804 målade målarmästare Germund Lorentz Melin inredningen i "himmelsblått" och taket i ljusare nyans med "fladdrande himmelsskyar". Samtidigt målades fönster och dörrar i svart.

Under 1800-talet sker främst en del underhåll, men även ett inköp av en orgel som föranleder en utvidgning av läktaren i väster. År 1870 köps Barkeryds kyrkas redan då ålderstigna orgel in,



Hylletofta är en av få kyrkor i länet som har en bevarad stiglucka. Längst ned bild av den frilagda stenportalen i söder.

enligt vissa uppgifter tillverkad 1756 av dåvarande kyrkoherde i Barkeryd, John Fovelin.

Den stora förändringen sker dock 1903, en tidstypisk restaurering som senare generationer tydligt uttryckte sitt ogillande över. Äldre inredning så som predikstolen, bänkarna och altarring samt övriga snickerier byttes ut mot nytt och tak och vissa väggar kläddes med smal pärlspontspanel. Inredningen målades i ekimitation, dekorband målades över triumfbåge och i korabsiden, och väggarna med bröstning upp till fönstrens nederkant.

Den tidspräglade restaureringen blev snabbt omodern och på 1930-talet gjordes därför ett omfattande program för en ny restaurering - delvis också påkallad av kaminernas nedsothning. Arkitekten Johannes Dahl gjorde detta men programmet sköts hela tiden på framtiden. Arkitekt Paul Boberg tog över planerna på restaureringen men avled 1947 och då tog hans nya kollega på kontoret Bent Jörgens Jörgensen över och lade 1948 fram ett nytt förslag. Inte heller nu hände något utan det dröjde till 1955 innan man satte igång, även då efter Bent Jörgens Jörgensens förslag. I stora delar var det samma åtgärder som Johannes Dahl hade föreslagit på 1930-talet, och syftet var det samma - att återställa kyrkan i det skick den var i före 1903 års restaurering. De stora ändringar omfattade nya bänkar, tillverkade efter de sparade ursprungliga bänkarna av 1600-tals modell som fanns kvar på vinden, den äldre predikstolen från slutet av 1700-talet togs fram igen och inte minst togs kalkmålningarna i koret åter fram under dåvarande putslager. I programmet ingick även att ersätta fasadernas spritputs med slätputs, men det sköts på framtiden och genomfördes först 1995. Vid den restaureringen frilade man även delar av det sandstensmurverk man då hittade i fasaden. Fasadomputsningen innebar att all äldre puts togs bort, men när man hittade spår av röda dekorationsmålningar kring kor och sakrista lät man de äldre putslagen där sitta kvar och lade ny puts ovanpå istället.

Kyrkobyggnaden

Hylletofta kyrka ligger i östvästlig riktning på traditionellt sätt med kor i öster och torn med huvudingång i väster. Koret har en rund korabsid och i söder en påbyggd sakristia. Att sakristian för ovanlighets skull ligger i söder antas bero på att korets södra vägg behövde stöd när sakristian uppfördes. Tornet är senare tillbyggt, och de närmaste metrarna av långhuset är en samtida förlängning av det ursprungliga långhuset.

Stommen består av gråsten och sandsten - den senare går i dagern på några ställen i fasaden. I övrigt är fasaden slätputsad, men med oputsad stensockel. Taket är ett relativt brant sadeltak, täckt med kyrkspån. Tornets svängda kupol är däremot klätt med skivtäckt kopparplåt. På sakristians södra gavel finns en rund medaljong över



fönstret och över huvudentrén i väster en medaljong med Gustav III's emblem och byggnadsåret 1783, vilket står för det år tornet uppfördes. Fönstren på långhuset är rundbågiga och stickbågiga, de förra i den del som är medeltida och de senare i den del som är utvidgad i samband med tornbygget.

Invändigt präglas kyrkorummet av den medeltida enkla rumsvolymen, med tjocka murar, plant innertak med kilsågade brädor och enkel utsmyckning. Koret med korabsid är bemålat på väggarna med kalkmålningar från 1600-talet. Huvudmotivet i mitten föreställer Gud Fader inskriven i en cirkel med Kristus på höger arm och riksäpplet i den vänstra. På ömse sidor i absiden skildras apostlarna Andreas, Johannes, Petrus och Jakob.

Över ingången till sakristian från koret på södra sidan sitter en fönsteröppning, från tiden innan sakristian uppfördes. Kring öppningen finns bevarade kalkmålningar i blågrått och tegelrött.

Predikstolen är placerad i nordvästra hörnet strax bredvid triumfbågen. Den tillverkades 1794 av mästare Tigerström, den yngre föregångaren från 1903 står numera på tornvinden. I andra hörnet på södra sidan står dopfunten från 1100-talets andra hälft, tillskriven Njudungsmästaren. På norra långhusväggen hänger triumfkrucifixet från 1200- eller 1300-talet. Detta restaurerades och konserverades 1942 och försågs då även med ett nytt kors som det idag är upphängt på. På motsvarande sida bredvid den södra ingången hänger den S:t Mikael's relief i sandsten som hittades vid renoveringen 1956, troligen tillverkad under 1100- eller 1200-talet. Den hittades i murverket som en del av den södra portalomfattningen.

Kyrkorummet är lagt med oljade golvbrädor, bänkinredningen är sluten och är huvudsakligen nytillverkad i samband med 1950-talets restaurering, men gjorda efter äldre 1600-talsförlaga, dessa finns kvar på tornvinden. Bänkgavlar och -dörrar är huvudsakligen trärena och endast enkelt bemålade. Väggarna är följsamt slätputsade mot murverket, en äldre pilaster finns bevarad på norra väggen vid predikstolen.



Överst till vänster interiörbild av långhus och kor i öster. Till höger predikstol från 1794 och nederst orgelläktaren i väster.



Orgelläktaren har ny bröstning från 1950-talet, en äldre finns bevarad på tornvinden. Orgeln är också ny från 1950-talet, tillverkad av Hammarbergs orgelbyggeri i Göteborg, med fasad efter Bent Jörgen Jörgensens ritningar.

Sakristian ligger söder om koret i ett tunnvalvt rum, med modernt kalkstengolv och slätputsade väggar. Vapenhuset har samma moderna kalkstengolv, på södra sidan finns en inklädd trappa till tornvinden, klädd med pärlspontspanel.

Kulturhistorisk karakterisering och bedömning

Hylletofta kyrka är uppförd under 1100-talets andra hälft och är typisk för de så kallade Njudungskyrkorna. Den är omgiven av en murinhägnad kyrkogård med stiglucka i väster, en av få i länet. Kyrkan är uppförd av sten med bevarat medeltida långhus, kor, korabsid och reformatorisk sakristia. Långhuset har förlängts och tillbyggt med torn i väster.

Kyrkans exteriör berättar på ett tydligt sätt om sitt medeltida ursprung och om utbyggnaden vid 1700-talets slut. Den östra delen med långhus, kor, korabsid och sakristia har flera karakteristiska drag för en medeltida kyrka - slät och följsam puts, avsaknad av sockel, och ett brant sadeltak täckt med tjärat spån. Fönstren är rundbågiga och sitter djupt indragna. Det yngre tornets kupol är täckt med falsad kopparplåt och de nyare fönstren är stickbågiga. Material och hantverksmetoder kopplade till dessa karaktärsdrag är viktiga för att bevara kyrkans kulturhistoriska värde. Murverket innehåller information om kyrkans äldsta historia och om ändringar som har gjorts. Som källa till kunskap är detta förknippat med stora värden.

Interiören är ett resultat från främst 1950-talets restaurering, med inredning från medeltid, 1700-tal och ett relativt tidlöst 1950-tal. Restaureringen på 1950-talet syftade till återskapa kyrkorummet som det såg ut före 1903 års ändringar. I huvudsak är det en medeltida rumslighet med tjocka murar, enkla volymer, plant tak och en tydlig och avskild kordel med korabsid bakom en triumfbåge. Kalkmålningarna i koret från 1600-talet är värdefulla både ur konsthistorisk synvinkel men också som dokument över kyrkans historia. Korabsiden har en rekonstruerad fönsteröppning bakom altaret som väl passar miljön och tiden.

I långhuset är de slutna bänkkvarteren värdefulla för rumsligheten. Övrig inredning i kyrkorummet har lång historisk kontinuitet, speciellt märks dopfunten från 1100-talets slut samt predikstolen av mästaren Tigerström från 1794. Detta gäller även triumfkrucifixet förutom korset det hänger på som är modernt. Orgeln är ny, tillverkad 1955 i modern stil efter ritningar av Bent Jørgen Jørgensen, och orgelläktarens bröstning är utförd efter de nya bänkdörrarnas speglar.

Även om inredningen inte är tidsenligt homogen så hålls den ihop av färgsättningen i kyrkorummet. Den är tillbakahållen - bänkarna är trärena med svart dekormåleri, predikstolen går i blått och taket i grått. Dörrar är målade i grått liksom altarringen. De enda färger förutom dessa är de tegelröda, gråblå och gula i kalkmålningarna i koret. Nya tillägg bör anpassas efter detta.

Föremål tagna ur bruk och förvarade på annan plats i kyrkan har ett kulturhistoriskt värde genom det de berättar om kyrkans gudstjänstfirande i äldre tid.

Att särskilt tänka på i förvaltning och användning av kyrkan:

- Karaktärsbärande drag i exteriören är kyrkans branta tak lagt med kyrkspån, den släta putsen på de tjocka murarna, rundbågiga fönster samt avsaknad av sockel. Val av material och hantverksmetoder som rör dessa delar är viktiga för bevarande av de kulturhistoriska värdena.
- Interiören präglas av medeltida enkla rumsvolymer och en inredning och inventarier som skildrar kyrkans långa historia.
- Murverk och stomme är värdefulla som källa till kunskap om kyrkans äldsta historia.



Händelsehistorik

1100-talets andra hälft

Hylletofta kyrka uppförs. Dopfont tillskriven Njudungsmästaren, eller dennes skola. (Holmkvist)



1400-tal

Kyrkans lilla klocka göts. (Holmkvist)

1560, eller senare

Kyrkan byggs till med sakristia på södra sidan om koret. Eventuellt uppfördes samtidigt ett vapenhus på södra långsidan.

1600-tal

Utvidgning mot väster, ej belagd uppgift. (broschyr)

1600-talets första hälft

Dekorationsmålning invändigt i kor och absid

1657

Taket lades med spåntak. Mur uppfördes runt kyrkogården. (broschyr)

1600-talets slut eller omkring år 1700.

Kyrkan målades utvändigt med röda dekorationsmålningar, återfunna vid fasadrenovering 1995. (Franzén)



1781

Ritning till utvidgning mot väster samt torn. (ATA)

1783-1790

Tornet uppfördes, långhuset förlängdes med 7 meter åt väster. Triumfbågen vidgas, nya och större fönster togs upp i väggarna och kyrkan vitmenades invändigt. Stora klockan omgjuten. Dörröppning på södra långsidan flyttad ca en halv meter åt väster.

1790-talet

Klockstapeln nedriven.

1793-94

Ny predikstol, utförd av Mäster Tigerström. (Eksjötidningen 1957-04-12)

1804

Inre ommålning i himmelsblått (läktare, stolar, altare, samt övrigt trävirke), svarta fönster och dörrar. Predikstolen förgylldes och lister på läktaren målades höggula. Taket målades i ljusare himmelsblått

med fladdrande skyar mot valvet, utfört av målarmästare Germund Lorentz Mellin. (artikel i Smålands Dagblad 1936-09-30)

1827

Norra långhusmuren börjar spricka.

1832

Uppgift om att det Silfverhielmska gravkoret under korgolvet förfaller. Nytt golv läggs och gravkoret täcks över. Golvet i kor och långhus höjs, med 1/4 aln. (Eksjö Tidningen 1957-04-12)

1836-37

Renovering omfattande putsning, tornreparation, rödfärgning (troligen av takspån). (Artikel i Smålands Dagblad 1936-09-30)

1853-58

Östra korfönstret förstoras genom att nedsänkas ”en halv aln” och fönster över den södra ingången togs upp. Sprickor i norra muren lagas. Invändig ommålning (altare, predikstol, stolar, och läktare oljemålades vita med ren blyvitt, tak strykes vitt med vattenfärg etc). Nytt altare efter modell av det i Bringetofta kyrka. (artikel i Smålands Dagblad 1936-09-30)

1859

Taket tjärströks. (artikel i Smålands Dagblad 1936-09-30)

1870

Åttastämmig orgel inköpt från Barkeryds kyrka, utvidgning av läktaren för att få plats. Orgeln lär ha varit inköpt till Barkeryd 1756 och tillverkad av kyrkoherde John Fovelin. (artikel i Smålands Dagblad 1936-09-30, Eksjö Tidningen 1957-04-12)

1872

Målningsarbeten i kyrkan och förgyllning av orgeln (artikel i Smålands Dagblad 1936-09-30)

1903

Invändig omfattande renovering, med helt ny inredning; ny predikstol, altarring och öppen bänkinredning med profilerade gavelstycken. Nya fönster. Ny orgel (osäker uppgift). Inredning målad i ekimitation. Dekorationsmålning i kor och ovanför triumfbåge. Innertaket kläddes med smal pärlspont. Under ledning av byggmästare Gustafsson i Mellby och målarmästare Rollander i Klevshult. (ATA)

1930

Bänkarna kortas för att vinna plats, och predikstolens sänktes med



Bänkskärmen till vänster är ursprunglig med 1872 års färgsättning, till höger är en av de nya från 1956.



Orgeln från 1950-talet är en av få delar av inredningen som har en tydligt modern prägel från 1900-talet.

ett trappsteg. (ATA)

1935

Förslag till program av arkitekt Johannes Dahl för restaurering av kyrkan - i huvudsak ej utfört förrän på 1950-talet. Interiören var då kraftigt sotad pga värmekamin. Programmet omfattade nytt värmesystem med lågtrycksånga alternativt ny rökgång från kamin inbilad i södra väggen. Rengöring av väggar och målning med kalkfärg i varmgrå färg. Väggar och i valv skulle frigöras från yngre putslager för att ta fram kalkmålningar. Pelare på väggar skulle återfå sin fyrkantiga form. Innertakets pärlspont skulle tas bort i långhus och i vapenhus. Montering av äldre dörrar i öppning till sakristian från koret och i dörr på södra sidan. Nytt valv skulle slås över södra ingången. Nya dörrar med de gamla som förlaga till västra entrén och till sakristian utifrån. Montering av innerbågar. Förslag att mura igen korfönstret helt. Predikstolen flyttas fram till fönstret. Nya bänkar, rektangulära bänkgavlar och bänkdörrar efter modell av de äldre på vinden. Dopfunten sätts på podium bredvid predikstolen och de tre främsta bänkarna tas bort för att ge plats. Medeltida krucifixet hängs upp. Taket, frilagt från sin pärlspont, målas i mörkare ton än väggarna. Utvändig sockel av cement tas bort. Taket läggs med nytt spån. Ny stentrappa till västra entrén. Stigluckan repareras och täcks med spån. Av allt detta som planerades är det osäkert hur mycket som verkligen utfördes, troligen endast enklare underhållsåtgärder. (ATA)

1942

Restaurering av krucifix, utfört av Sven Wahlgren. Monteras på nytt kors. (ATA)

1948

Restaureringsförslag av arkitekt Bent Jörgen Jørgensen omfattande ny predikstol, minskning av fönsterstorlek i långhus, igensättande av södra ingången. Senare ändrat till att tillvarata äldre predikstol på vinden, ej ändra södra portalen, och inreda förvaringsutrymmen under läktartrappan samt utvidgning av läktaren. Ej utfört. (ATA)

1956

Restaurering för att återställa kyrkan till det skick den var i före 1903 års renovering - i stort sett grundat på Johannes Dahls förslag från 1930-talet, men nu upprättat av Bent Jörgen Jørgensen, Växjö. Stensockel friläggs. Cementtrappa vid vapenhus ersätts med granittrappa. Värmekaminer i sakristia och långhus borttagna och ersatta med elektrisk uppvärmning. Elektrisk belysnings installeras, ny fläkt till orgel. Ventilation av grund. Det slipade cementgolvet i vapenhuset skulle ersättas med tegelgolv, senare ändrat till kalkstensgolv, likaså i kor och sakristia. Nya ytterdörrar av ek till

vapenhuset, södra ingången samt sakristians yttre dörr. Äldre dörr återinsattes mellan kor och sakristia. Nya ljudluckor i tornet. Nya fönster i hela kyrkan med dubbla bågar med blyinfattat antikglas i ytterbågen, enkel glasmålning i korfönstret. Yngre inklädnad med pärlspontad panel bortages på innertak, under läktaren mfl ställen. Ombyggnad av trappa i vapenhus. Ny orgel av orgelbyggare Hammarberg, Göteborg. Ny trappa till läktaren.

Ny sluten bänkinredning med rektangulära bänkgavlar och bänkdörrar efter äldre bevarad modell från 1600-talet. Predikstol från 1903 avlägsnas och ersätts med äldre bevarad 1700-tals variant från vinden. Nytt altare och ny altarring. Dopfunten flyttas till dess nuvarande plats. Ny inredning i sakristian med skåp mm.

Senare putslager (5-10 cm) på väggar i kor och långhus bortogs och kalkmålningar togs fram igen. Rengöring i vapenhus och sakristia. Invändig ommålning - oljemålning på innertak och träinredning.

1956

Fynd av stock under altaret med fragmentarisk inskription av ordet futharken upprepat fyra gånger. Under putsen på södra väggen hittades även ett skulpterad sandstensstycke från 1100-talets slut föreställande ängeln Mikael som dräper en drake. (ATA)

1996

Utvändig restaurering, spritputsen på hela kyrkan och stigluckan bortblästrad och ny puts påslagen i kulör som hittades under befintlig puts, kalkstensgavlar frilades i fasaden och tornets koppartak byttes. Rödfärgade dekorationsmålningar (daterade till omkring 1600-tal) upptäcktes och bevarades på kor och absid. (JLST)

1996

Handikappramp uppförd vid södra entrén. (JLST)

2003

Utvändig restaurering omfattande putslagning av torn, fasad över kor och stiglucka. (JLM)

Referenser

Arkiv

Jönköpings läns museums arkiv. (JLM)

Länsstyrelsen i Jönköpings läns arkiv. (JLST)

Antikvarisk topografiska arkivet, Stockholm, genom kopior i länsstyrelsens arkiv. (ATA)

Litteratur

Franzén, Anders, *Hylletofta kyrka*, byggnadsvårdsrapport 1996, Jönköpings läns museum.

Holmkvist, O. E., "Hylletofta socken" ur *Sveriges bebyggelse, landsbygden*, Jönköpings län del II, Uddevalla 1955.

Tekniska och administrativa uppgifter

Jönköpings läns museums dnr: 457/06

Beställare: Sävsjö kyrkliga samfällighet

Fastighetsägare: Sävsjö kyrkliga samfällighet

Rapportansvarig: Jonas Haas

Foto: Jonas Haas

Län: Jönköpings län

Kommun: Sävsjö kommun

Socken: Hylletofta socken

Fastighetsbeteckning: Hylletofta 1:1

Belägenhet: Ekonomiska kartans blad Hylletofta 6E3e.

Dokumentationsmaterialet förvaras i Jönköpings läns museums arkiv

Hylletofta kyrka hör till de så kallade Njudungskyrkorna och uppfördes på 1100-talet, utvidgades sedan på 1700-talet i väster med längre långhus och torn. Exteriören med slät puts och brant sadeltak lagt med kyrkspån är typisk för många medeltida stenkyrkor. I öster finns ett fyrkantigt kor med rund korabsid och sakristia i söder. Interiören innehåller många spår från kyrkans långa historia, dess nuvarande utseende härrör från 1956 då kyrkan återgick till ett skick den var i före en omfattande ändring 1903. 1995 återfick den sin släta puts efter att under en längre tid haft fasader med spritputs.

I samband med upprättande av vård- och underhållsplan för Hylletofta kyrka har Jönköpings läns museum utfört en kulturhistorisk karakterisering och bedömning. Denna syftar till att lyfta fram byggnadens kulturhistoriska värden.