

Kulturhistorisk karakterisering och bedömning

Tännö kyrka



*Tännö socken i Värnamo kommun
Jönköpings län, Växjö stift*



Kulturhistorisk karakterisering och bedömning

Tånnö kyrka

*Tånnö socken i Värnamo kommun
Jönköpings län, Växjö stift*

Rapport och foto: Jonas Haas
Grafisk design: Anna Stålhammar
Tryckning och distribution: Marita Axelsson

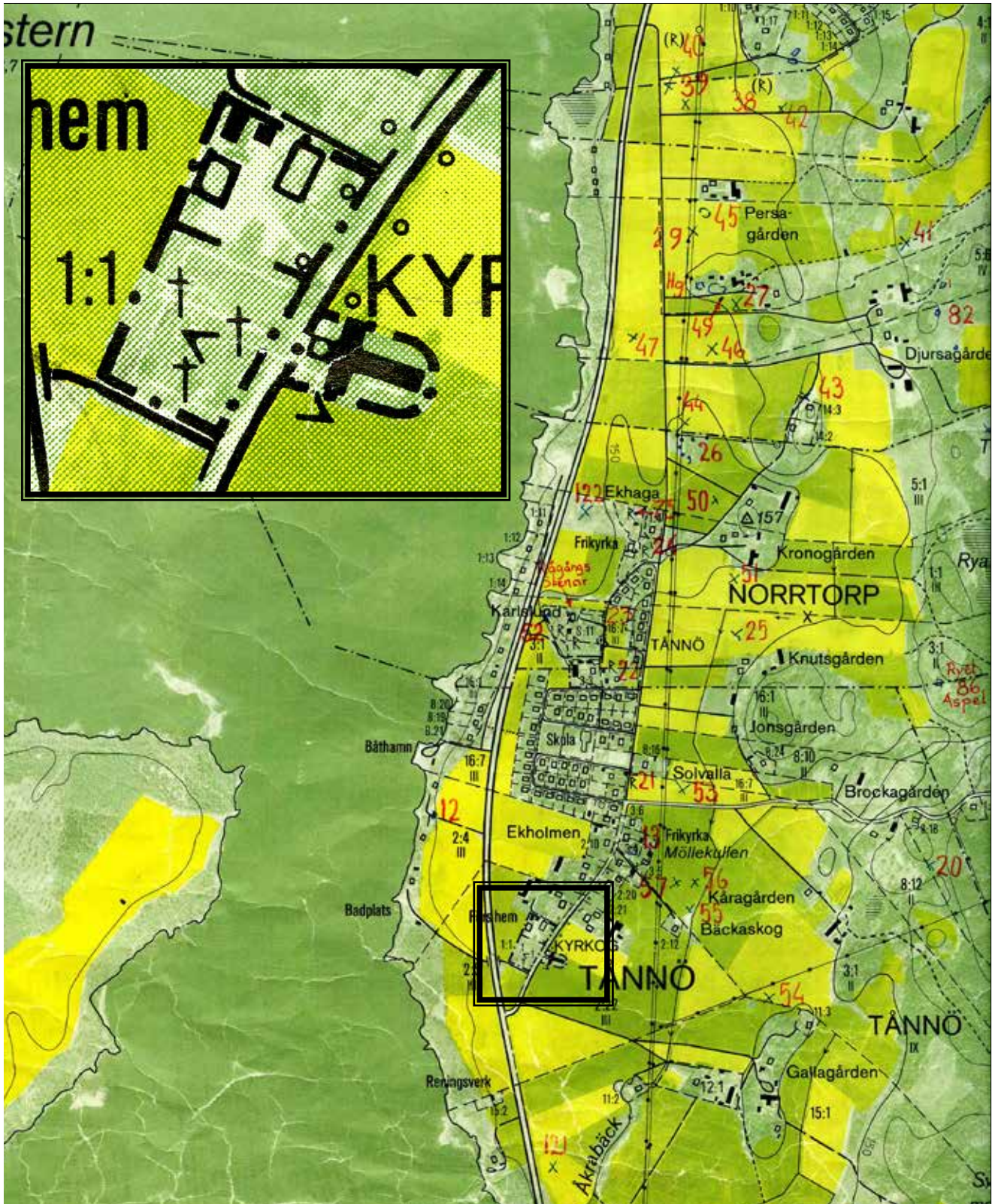
Jönköpings läns museum, Box 2133, 550 02 Jönköping
Tel: 036-30 18 00
E-post: info@jkpglm.se
www.jkpglm.se

Utdrag ur tryckta och ajourhållna ekonomiska kartor är återgivna enligt tillstånd:
Ur karta © Lantmäteriet. Medgivande MS20067/02097.

© JÖNKÖPINGS LÄNS MUSEUM 2007

Innehåll

Inledning	5
Bakgrund och omfattning	5
Karakteriseringens syfte	5
Kulturhistorisk bedömning	5
Sammanfattande beskrivning	7
Beskrivning och historik.	8
Socken- och kyrkomiljö	8
Historik	9
Kyrkobyggnaden	10
Kulturhistorisk karakterisering och bedömning	12
Att särskilt tänka på i förvaltning och användning av kyrkan .	12
Händelsehistorik	13
Källhänvisningar	16
Arkiv	16
Litteratur	16
Tekniska och administrativa uppgifter	16



Utdrag ur ekonomiska kartans blad Tännö 5D6i, 1986.

Inledning

Bakgrund och omfattning

På uppdrag av Voxtorps samfällighet, har Jönköpings läns museum utfört en kulturhistorisk inventering och karakterisering av Tännö kyrka. Arbetet har utförts i samband med upprättande av vård- och underhållsplan för kyrkobyggnaden och ska ingå som en del av detta. I Voxtorps kyrkliga samfällighet har vård- och underhållsplanerna upprättats av F:a Sivert Holmberg KBR. Arbetet bekostades delvis av medel från den kyrkoantikvariska ersättningen och påbörjades och avslutades under 2007. Rapporten omfattar en genomgång av kyrkobyggnadens historik, beskrivning av exteriör och interiör och en beskrivning av dess kulturhistoriska värde. Antikvarie Jonas Haas vid Jönköpings läns museum har varit rapportansvarig.

Karakteriseringens syfte

Syftet med karakteriseringen är att öka kunskapen om det kulturhistoriska arv som kyrkobyggnaden bär på. Mer konkret ska arbetet ligga till grund för de vård- och underhållsplaner som ska tas fram av varje församling och som är en förutsättning för att efter 2006 kunna söka kyrkoantikvarisk ersättning från stiftet. Rapporten ska också kunna ingå i länsstyrelsens och läns museets underlagsmaterial vid beslut i ärenden som berör kyrkobyggnaderna.

Uppläggning och rapport

Arbetet har varit uppdelat i en fältdel med inventering och fotografering och en arkivsökningsdel. De aktuella arkiv som gått genom har främst varit länsstyrelsens arkiv över ärenden, med kopior från ATA:s arkiv i Stockholm. Jönköpings läns museum har också ett arkiv över handlingar och pressklipp mm. Befintlig hembygdsliteratur har använts i förekommande fall. Arkivuppgifterna utgör således en sammanfattning av tillgängliga arkiv och omfattar inte en komplett beskrivning av händelser i kyrkans byggnadshistoria.

Rapporten är upplagd med en inledande kort sammanfattning, en beskrivning av kyrkomiljön och historiken i löpande text samt en beskrivning av kyrkans nuvarande utseende. Därefter följer den kulturhistoriska värderingen och bedömningen, och sist en händelsehistorik med händelser listade i kronologisk följd.

Kulturhistorisk bedömning

Den kulturhistoriska bedömningen har gjorts av Jönköpings läns museum i samarbete med länsstyrelsen i Jönköpings län. En kulturhistorisk bedömning är aldrig definitiv utan hela tiden föremål för

omvärderingar. Vid bedömningen tas hänsyn till dels varje enskild kyrkas egna värden, men också till värden i förhållande till andra kyrkor i stiftet och landet. Den kulturhistoriska värderingen och bedömningen nämner i de flesta fall inte enskilda byggnadsdetaljer utan beskriver värden och karaktärsdrag i stort.

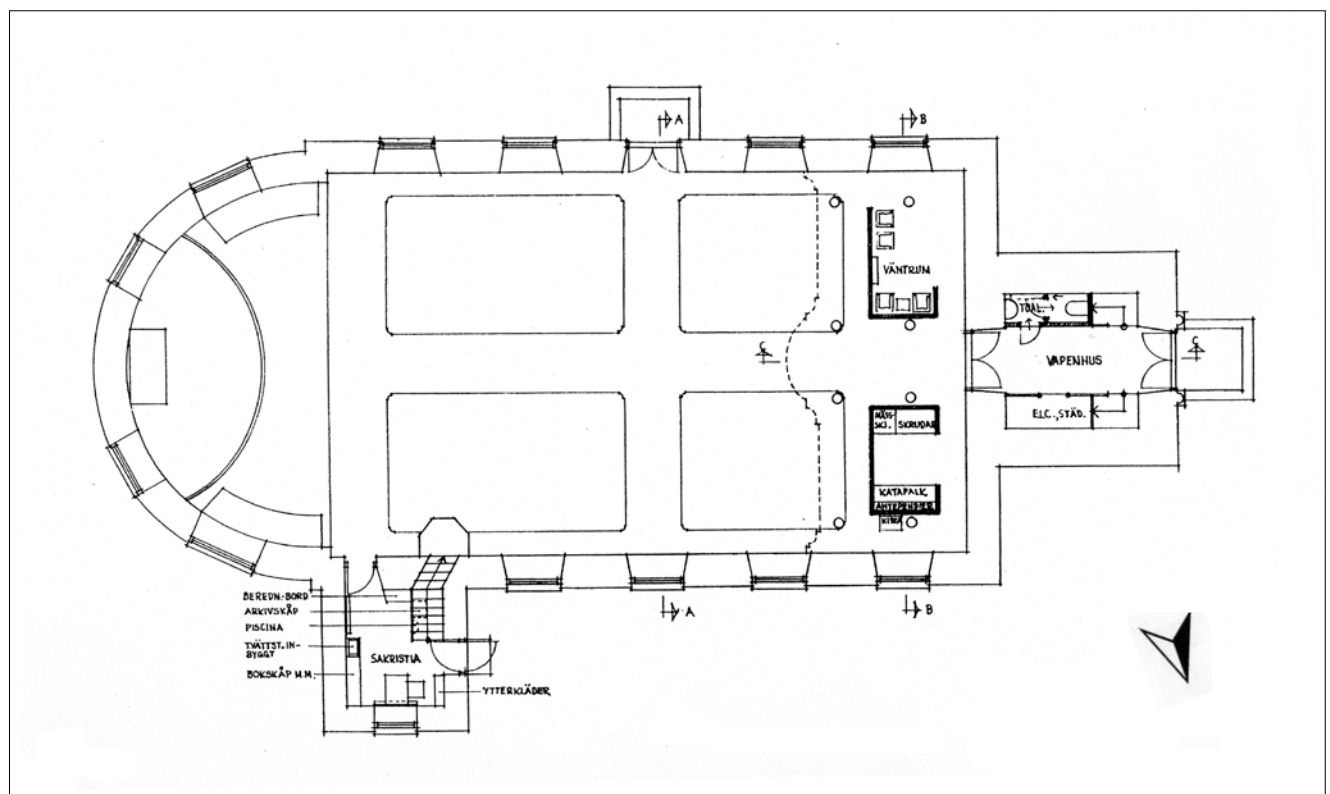
Inför varje planerad förändring eller större underhållsåtgärd skall tillstånd inhämtas från länsstyrelsen och varje ärende behandlas där från fall till fall. Utifrån det kulturhistoriska värdet tas beslut om vilka åtgärder som får företagas samt vilka som är berättigade till kyrkoantikvarisk ersättning.

Denna rapport ska finnas tillgänglig på Växjö stift, länsstyrelsen i Jönköpings län, Jönköpings läns museum samt på respektive kyrklig samfällighet.

Sammanfattande beskrivning

Tännö kyrka började byggas 1849 och invigdes 1852. Kyrkan uppfördes efter ritningar av Överintendentsämbetets arkitekt Ludvig Hawerman men församlingen ändrade påtagligt i ritningarna för att efterlikna Voxtorps nya kyrka. Kyrkan är uppförd i slutet av nyklassicismens era, drag av empire märks i exteriör och interiör. Fasaderna är spritputsade i vitt, utan andra artikuleringar än portomfattningen kring huvudentrén i väster. Taket är lagt med falsad skivtäckt plåt och nedanför takfoten finns en kraftigt profilerad gesims i trä. Invändigt är kyrkan väldigt välbevarad och hör till de bäst bevarade från tiden i länet. Färgskalan – från en ommålning på 1930-talet – är enhetlig i grått, vitt och guld i överensstämmelse med ursprunget, och det finns få nytillkomna delar i kyrkorummet. I centrum för uppmärksamheten finns altartavlan av Louis Masreliez från 1854. Orgelverket är från 1982 och insatt bakom den ursprungliga orgelfasaden från 1866.

Kyrkan har inte genomgått några större förändringar. På 1960-talet gjordes diskreta läktarunderbyggnader men bortsett från dessa har kyrkan endast varit föremål för underhållsåtgärder.



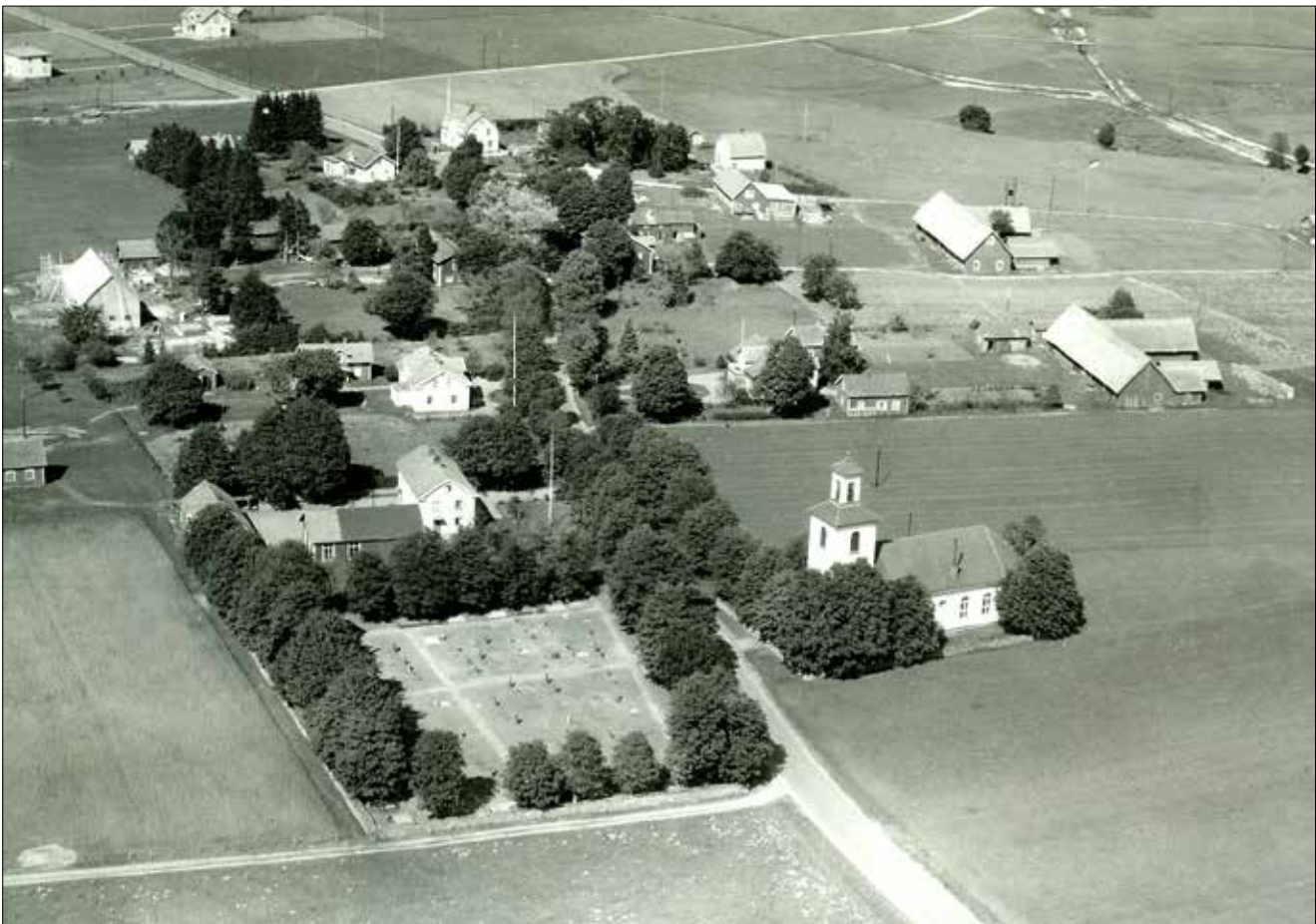
Tännö kyrka enligt uppmättningsritning från 1966, av Hugo Bolker, K-konsult.

Beskrivning och historik

Socken- och kyrkomiljö

Tännö socken ligger i Värnamo kommun i södra delen av Jönköpings län. Socknen gränsar i nordost till moderförsamlingen Voxtorp, i sydost till Rydaholm och i väster till Hångers socken. Socknen är en av de minsta socknarna i länet. Landskapet är flackt och sjörikt och socknen ligger i stort sett på ett näs mellan sjöarna Vidöstern och Flåren. Inom socknen har det inte funnits några större industrier utan de utkomster som har erbjudits har kommit från den odlade bygden och skogarna. Närmaste centralort är Värnamo.

Kyrkan ligger i kyrkbyns södra utkant på östra sidan om landsvägen. På västra sidan mittemot ligger kyrkogården där också den gamla kyrkan stod. Omgivningarna är flacka och kyrkan intar ett dominerande läge i landskapet. Den närmsta bebyggelsen utgörs av privatbostäder från 1800-talets slut. Kyrkan ligger på en kyrkotomt omgiven av en kallmurad stenmur som följer kyrkans kontur.



Tännö kyrka med kyrkogård fotograferad på 1940-talet. AB Flygtrafik, Dals Långed, JLM:

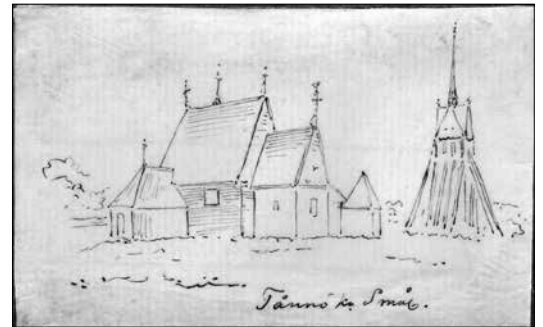
Historik

Tännö kyrkas historik är tätt knuten till Voxtorps kyrkas. Båda de äldre kyrkorna från medeltid revs vid mitten av 1800-talet och båda uppförde snarlika nyklassiska kyrkor, invigda med bara några års mellanrum. Tännös styrande hade dessutom den tydligt uttalade ambition att vilja efterlikna Voxtorps kyrka så mycket som möjligt. Tännös gamla kyrka var av trä och uppfördes under medeltid. Den stod på platsen för kyrkogården idag – på västra sidan om vägen. Den gamla kyrkan finns avbildad av Brunius, kort innan den revs 1849. Den var spånklädd, rödfärgad och hade ett högrest tak med takryttare, rakt avslutat kor i öster, vapenhus i söder och fristående klockstapel. På norra sidan verkar ha förekommit tillbyggnader. Den nya kyrkan började uppföras under 1849 och invigdes 1852 – ett år av svår missväxt i Tännö socken då man också fick söka statsunderstöd. Det berättas att den nya kyrkan byggdes med spik från Hörle bruk som man fått i utbyte mot sin gamla dopfont. Idag är dopfunten på Historiska museet och en avgjutning finns i kyrkan. Ritningarna från Överintendentsämbetet i Stockholm frångicks i flera avseende, församlingen önskade en kyrka i likhet med Voxtorps – och den färdiga kyrkan påminde också om grannsocknens kyrka.

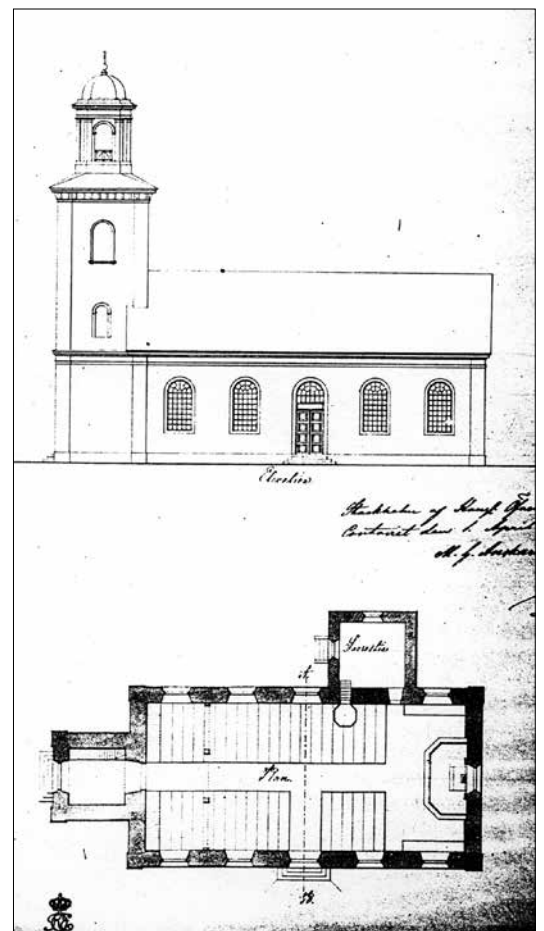
Kyrkan uppfördes som i många andra fall utan orgel. Först 1866 uppfördes orgeln, av C Elfström som 1877 även byggde om orgelverket i Voxtorp. De första åren sker endast få förändringar av kyrkan. Det är först på 1930-talet som någon egentlig förändring genomförs då kyrkan genomgår en omfattande renovering. Av synliga förändringar är glasmålningarna de mest påtagliga från denna renovering 1936. Dessa utfördes i en något ovanlig etsningsteknik av glasmålerifirman Neumann & Vogel. Utvändigt putsade man om kyrkan och invändigt målades den om och ett nytt trägolv lades ovanpå det gamla.

Nästan hundra år efter det att dopfunten hade bytts bort köper församlingen 1947 in en avgjuten kopia av dopfunten, som de senaste decennierna förvarats på Historiska museet i Stockholm. 1954 moderniseras kyrkan och man sätter in modern vattenburen värme istället för kaminerna. 1966 görs en större och tidstypisk ändring av kyrkorummet – utrymmet under läktaren byggs in och används till olika praktiska ändamål. Underbyggnaden görs dock väldigt diskret med skärmväggar. 1993 är det dags igen och då utvidgas utrymmet under läktaren och görs mer permanent.

Bortsett från dessa ändringar har Tännö kyrka främst varit föremål för underhållsåtgärder. Kyrkan har förändrats ovanligt lite och är på så sätt en av de bäst bevarade nyklassiska kyrkorna i länet.



Tännö medeltida träkyrka avbildad av Georg Brunius kort innan den revs 1849. JLM



Ritningarna från 1845 av Ludvig Hawerman på Överintendentsämbetet. Vid bygget ändrades bland annat lanterninens utformning och koret för att bättre efterlikna Voxtorps kyrka. JLST.



Kyrkobyggnaden

Tännö kyrka är uppförd i väst-östlig riktning med rundat kor i öster och torn i väster. Sakristian ligger i norr. Ingångar finns i väster och mitt på södra långsidan.

Tännö kyrka är en typisk senklassicistisk landsortskyrka. Fasaderna är spritputsade och avfärgade i vitt och vilar på en låg naturstenssockel. Artikuleringen är väldigt sparsam, varken omfattningar runt fönster eller hörnkedjor förekommer. Däremot finns det en kraftig och välformad takfotsgesims i trä, målad i rött, grönt och grått. Portalen på västra tornsidan har också en kraftig omfattning i form av ett par halvkolonner som bär upp en korgbåge. Ovanför korgbågen finns en plakett inmurad till minne av uppförandet 1849. Fönstren är rundbågiga och indelade i fem lufter, med blyinfattat glas. Sadeltaget är lagt med svartmålad plåt, torntaket och sakristians tak likaså. Tornlanterninen är brädfodrad och målad i rött och vitt och kröns av ett förgyllt kors på ett klot.

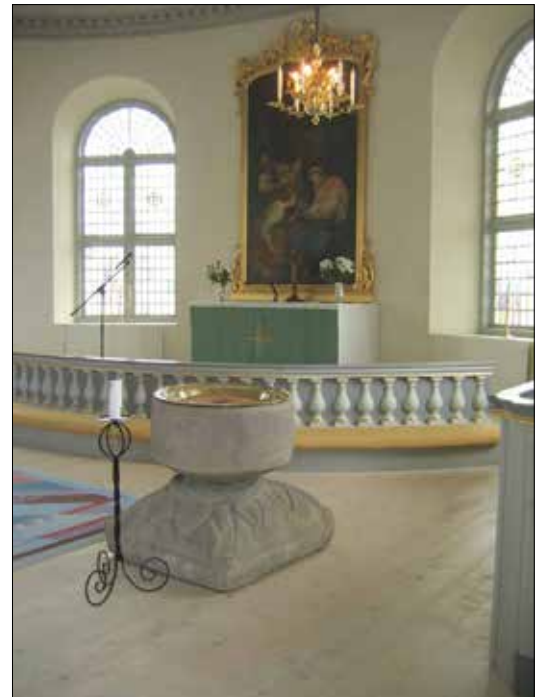


Invändigt är kyrkan typisk för sin tid och ovanligt välbevarad. Koret, i fullbredd, är upphöjt ett trappsteg och präglas av altartavlan av Louis Masreliez - "Herdarnas tillbedjan" från omkring 1764. I koret finns även de två korbänkarna bevarade. Altarringen består av svarvade dockor målade i grått med förgyllda listverk. Korfönstren närmast altaret är bemålade med ett enkelt etsat måleri i olika toner för att dämpa ljusinflödet. Dopfunten i koret är en kopia av den ursprungliga dopfunten från 1200-talet som nu finns i original på statens historiska museum. Predikstolen på norra väggen med baldakin och uppgång från sakristian är ursprunglig och utförd efter arkitektens ritningar, målad i grått med förgyllda listverk och symboler i speglarna. De slutna bänkkvarteren är välbevarade med ursprungliga bänkskärmar, och bänkdörrar, också målade i ljusgrått med förgyllt list. Golvet är ett skurgolv, troligen från 1935, och



spikat med smidda spik. Innertaket är tunnvälvt med kilsågade takbrädor målade i ljust grått, avgränsat mot väggarna med en profilerad taklist i mörkare grått.

I väster har utrymmet under orgelläktaren byggts in med ljusa panelklädda väggar. Orgelläktaren bärs upp av svarvade kolonner med förgyllda listverk. Läktarbarriären är likt de flesta snickerier gråmålade med förgyllda detaljer. Spegelarna är odekorerade, utom den mittersta på den utbuktade delen, som har en förgylld lyra framför ett par korslagda basuner. Orgeln från 1866 är tillverkad av Carl Elfström, som tillverkat ett stort antal orglar i Växjö och Linköpings stift. Orgelfasaden enligt Hawermans ritningar är ursprunglig, men orgelverket är utbytt.



Överst till vänster syns orgelläktaren och inbyggnaderna under. Överst syns bänkinredningen, därunder koret med altaret och längst ned orgeln.



Kyrkans västra portal har tydliga empiredrag liksom predikstolen.

Kulturhistorisk karakterisering och bedömning

Tännö kyrka uppfördes 1849-52 efter ritningar av Överintendents-ämbetets arkitekt Ludvig Hawerman. Hawerman utgick från ett förslag från byggmästare CG Lilliegren, och dessa ritningar bearbetades senare ytterligare av församlingen. Församlingens önskemål var att kyrkan bättre skulle likna moderförsamlingens kyrka i Voxtorp. Kyrkan är uppförd i nyklassicistisk stil med drag av empire, den är en av de minsta kyrkorna från denna tid i länet. Förutom några mindre ändringar invändigt har kyrkan endast varit föremål för underhållsåtgärder och är idag en av de bäst bevarade och enhetliga kyrkor i länet från nyklassicismens sena period.

Utvändigt är kyrkan enkelt och sparsamt artikulerad. Fasaderna är spritputsade och avfärgade i vitt utan markerade omfattningar kring fönster och dörrar. Taket är ett sadeltak klätt med falsad skivtäckt plåt. Tornet kröns av en öppen lanternin i rött- och vitmålat trä. Portalen på västra tornsidan är utformad med kraftiga halvkolonner och överljusfönster i halvbåge. Särdrag i exteriören är den kraftiga takfotsgesimsen, tornlanterninen och enkla men kraftiga portalen i väster. Material och utförande kopplade till dessa är extra värdefulla för kyrkans karaktär. Fönstren med rundbåge har solbänkar av natursten.

Interiören är mycket välbevarad från uppförandetiden. Det runt avslutade koret i öster präglas av altartavlan av Louis Masreliez. I koret finns även två korbänkar och altarring – båda i ursprungligt skick – vilka bidrar till enhetligheten. De slutna bänkkvarteren har kvar mycket av sin ursprungliga prägel, även efter vissa mindre ändringar. Färgskalan i grått och guld är troligen inte ursprunglig, men är ändå mycket tidsenlig och stilmässigt väl avpassad för kyrkorummet. Golvtilljor med smidda spik bidrar ytterligare till upplevelsen av autenticitet. Få nya tillägg har gjorts i kyrkan vilket ger en ovanligt enhetlig miljö. Läktarunderbyggnaden från 1966 är diskret. Glasmålningarna från 1930-talet i koret är väl avpassade i miljön och underordnar sig altaret som korets och kyrkorummets centralpunkt.

Predikstolen är jämte andra snickerier ursprunglig efter ritningar av arkitekten Hawerman, likaså orgelfasaden. Orgeln installerades 1866 och har idag ett nytt orgelverk från 1982 från Västbo Orgelbyggeri i Långaryd. Dopfunten är en kopia i gjutsten av den dopfont från medeltid som stod i gamla kyrkan.

Att särskilt tänka på i förvaltning och användning av kyrkan

- Tännö kyrka är en ovanligt välbevarad och enhetlig kyrka från nyklassicismens sena period.
- Karakteristiska uttryck i exteriören är den kraftig profilerade takfotsgesimsen i trä, portalen runt västra ingången, solbänkar av natur-

sten, putsens kvalitet samt takläggning och lanternin. Material och hantverksmetoder kopplade till detta är viktiga för upplevelsen.

- Kyrkans interiör är ovanligt enhetlig och tidstypisk för 1800-talets mitt. Viktiga delar av detta intryck ligger i välbevarad ursprungsinredning och färgsättning samt frånvaron av tillägg från andra tider.



Händelsehistorik

1845

Ritningar. Ritningar av Överintendentsämbetets arkitekt Ludvig Hawerman, baserat på förslag från 1839 av byggmästare C G Lillegren. Hawermans ritningar ändrades av församlingen. (SvK)

1849

Nybyggnad – kyrkan i sin helhet. Kyrkan byggs av byggmästare Andreas Bengtson på Åsen i Voxtorp. (SvK)

1852

Invigning av biskop Christofer Isaac Heurlin. (SvK)

Vykortsbild över kyrkans interiör så som den såg ut 1901. Färgsättningen verkar ljusare än idag korfönstren är de ursprungliga och altartavlans flankeras av nummertavlorna på kolonner. I övrigt märks endast små skillnader gentemot idag.

1854

Fast inredning. Altartavla skänkt till kyrka, utförd omkring 1764 av Louis Masreliez (SvK)

1866

Fast inredning – orgel. Orgel uppförd av C Elfström (SvK)

1910

Statens Historiska museum köpte in den medeltida dopfunten från privatperson som haft den sedan 1800-talets mitt. Enligt uppgift lämnad av ”fru Julia Fredricsson, Värnamo” 1951. (JLM)

1926

Fast inredning – orgelverk. Nytt orgelverk av österrikiska firman Gebrüder Rieger. Ansökan om att få tillbaka Tännö gamla kyrkas dopfunt från Nationalmuseum där den förvarades. (SvK, ATA)

1931

Ändring. De ursprungligen blyspröjsade fönstren försågs med ytterfönster. (SvK)

1935-36

Ändring, restaurering. Exteriör omputsning i vitt, äldre mörka omfattningar borttagna, lanterninen vitmålad. Interiört gjordes bänkar bekvämare, ommålning i grått, korfönstren försågs med glasmålningar från glasmålerifirman Neumann & Vogel. Nytt golv i bänkkvarter, lagt ovanpå det gamla. Den främsta bänkraden närmast koret togs bort. Kaminer i nischer. Omklädnad av södra dörren. (SvK, ATA)

1939

Konservering av altartavla utförd av Sven Sundbaum. Åtgärderna omfattade avlägsnandet av senare tids restaureringspåmålning, iprickning av skador under påmålningen, ny fernissa. (ATA)

1947

Fast inredning, dopfunt. Avgjutning i konststen av den på Historiska museet deponerade äldre dopfunten från medeltid inköptes av kyrkan. (ATA)

1954

Teknisk installation – värme och belysning. Komplettering av ljuskronor, omhängning i två rader. Kaminer med rökgångsarrangemang borttagna. (SvK)

1959

Teknisk installation. Elektrisk klockringning installerad av M & E

Ohlssons klockgjuteri i Ystad. (ATA)

1959

Ansökan om glasmålningar till korfönster, utförda av konstnär Torsten Hjelm. Förslaget godkändes inte trots att de var ”diskreta i färgval och komposition”. (ATA)

1966

Ändring. Läktarunderbyggnad med skärmväggar för väntrum, skrudförvaring etc, installation av toalett, elcentral, städrum i vapenhus, delvis ny inredning i sakristian. (SvK)

1971

Vård/underhåll under ledning av Lennart Nelsson Arkitektkontor AB. Utvändig lagning av puts, befintlig plastfärg blåstrades bort, omkalkning. Taket omlagt med ny plåt och ny takpanel. Lanternen målade röd och vit. Nya ståndrännor, nya stuprör. (ATA)

1972

Fast inredning. Ny kororgel (ansökan om). (ATA)

1982

Fast inredning – orgelverk. Nytt orgelverk från Västbo Orgelbyggeri, Långaryd. (SvK)

1993

Vård/underhåll – interiör under ledning av Henströms arkitektkontor, Forsheda. Inre renovering omfattande ändrad planlösning under läktarutrymmet, tätning av golv i kyrkorum, utvidgning, korgolvet utvidgas mot väster, textilskåp i sakristia, bänkombyggnad. (SvK, ATA)

1997

Vård/underhåll – utvändigt. Putslagning med kalkbruk, fasadrensering och avfärgning med KEIM. Tornluckor målade med svart linoljefärg. Ny förgyllning med bladguld av tornkorset. Räcke på lanternin blåstrades, mönjades och målades med svartlinolja. Om-målning och omkittning av fönster. (JLST)

Källhänvisningar

Arkiv

Jönköpings läns museums arkiv. (JLM).
Länsstyrelsen i Jönköpings län arkiv. (JLST) Antikvarisk topografiska arkivet, Stockholm, genom kopior i länsstyrelsens arkiv. (ATA)

Litteratur

Hederström, Christine, Värnamo kommun, Kulturhistorisk utredning, Smålandsstenar 1984
Johansson, Knut, "Tännö socken" i Sveriges bebyggelse, Jönköpings län, del II, Uddevalla 1955

Tekniska och administrativa uppgifter

Jönköpings läns museums dnr: B210/06
Beställare: Växjö stift
Fastighetsägare: Voxtorps kyrkliga samfällighet
Rapportansvarig: Jonas Haas
Foto: Jonas Haas
Län: Jönköpings län
Kommun: Värnamo kommun
Socken: Tännö socken
Fastighetsbeteckning: Tännö 1:1
Belägenhet: Ekonomiska kartans blad Tännö
5D 6i 5D8h 1986

Dokumentationsmaterialet förvaras i Jönköpings läns museums arkiv

Tännö kyrka uppfördes 1849 - 52 efter ritningar av arkitekt Ludvig Hawerman, men med påtagliga ändringar från församlingen för att efterlikna Voxtorps nya kyrka. Både exteriör och interiör med drag av empire är väldigt välbevarade. Fasaderna är spritputsade i vitt, utan andra artikuleringar än portomfattningen kring huvudentrén i väster. Taket är lagt med falsad skivtäckt plåt. Invändigt hör Tännö till de bäst bevarade kyrkorna från tiden i länet. Färgskalan är enhetlig i grått, vitt och guld. Altartavlan är målad av Louis Masreliez från 1854.

I samband med upprättande av vård- och underhållsplan har Jönköpings läns museum utfört en kulturhistorisk karakterisering och bedömning av kyrkan. Denna syftar till att lyfta fram byggnadens kulturhistoriska värden.