

Kulturhistorisk karakterisering och bedömning

Barnarps kyrka



*Barnarps socken i Jönköpings kommun
Jönköpings län, Växjö stift*

Kulturhistorisk karakterisering och bedömning

Barnarps kyrka

*Barnarps socken i Jönköpings kommun
Jönköpings län, Växjö stift*

Rapport och foto: Robin Gullbrandsson
Grafisk design: Anna Stålhammar
Tryckning och distribution: Lena Sletteberg

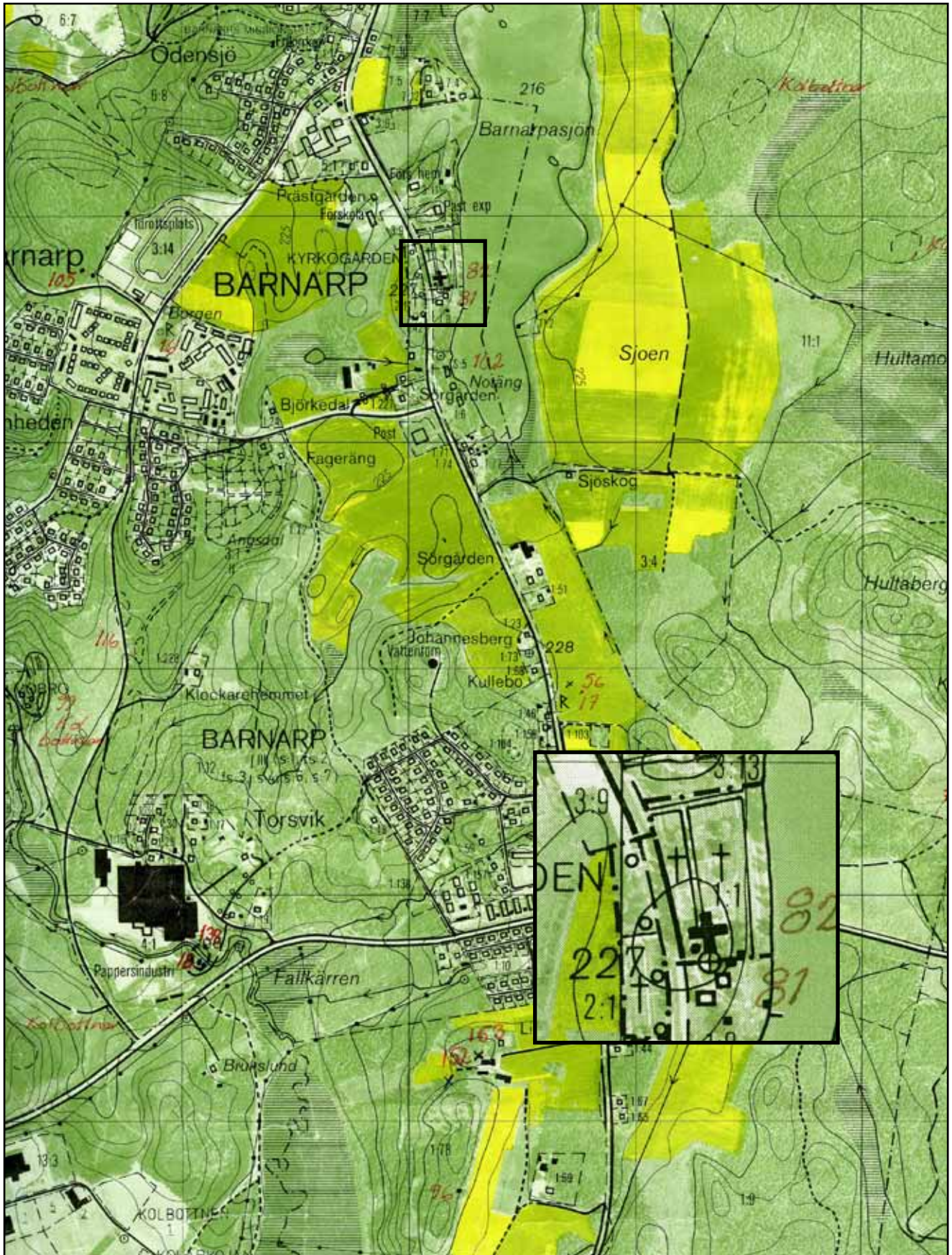
Jönköpings läns museum, Box 2133, 550 02 Jönköping
Tel: 036-30 18 00
E-post: info@jkpglm.se
www.jkpglm.se

Utdrag ur tryckta och ajourhållna ekonomiska kartor är återgivna enligt tillstånd:
Ur karta © Lantmäteriet. Medgivande MS20067/02097.

© JÖNKÖPINGS LÄNS MUSEUM 2007

Innehåll

Inledning	5
Bakgrund och omfattning	5
Karakteriseringens syfte	5
Uppläggning och rapport	5
Kulturhistorisk bedömning	5
Sammanfattande beskrivning	7
Beskrivning och historik	8
Kyrkomiljön	8
Kyrkobyggnaden	9
Klockstapel	12
Historik	13
Kulturhistorisk karakterisering och bedömning	19
Att tänka på i förvaltning och användning av kyrkan	20
Händelsehistorik	21
Referenser	25
Arkiv	25
Tryckta källor	25
Tekniska och administrativa uppgifter	25



Utdrag ur ekonomiska kartans blad Barnarp 6E 9a 1983.

Inledning

Bakgrund och omfattning

På uppdrag av Barnarps samfällighet har Jönköpings läns museum utfört en kulturhistorisk inventering och karakterisering av Stockaryds kyrka. Arbetet har utförts i samband med upprättande av vård- och underhållsplan för kyrkobyggnaden och ska ingå som en del av detta. I Barnarps pastorat har vård- och underhållsplanen upprättats av Sivert Holmberg, KBR, Lekeryd, och Maria Williamsson, Arkitekthuset, Jönköping. Arbetet bekostades av medel från den kyrkoantikvariska ersättningen och påbörjades och avslutades under 2007. Rapporten omfattar en genomgång av kyrkobyggnadens historik, beskrivning av exteriör och interiör och en beskrivning av dess kulturhistoriska värde. Antikvarie Robin Gullbrandsson vid Jönköpings läns museum har varit rapportansvarig.

Karakteriseringens syfte

Syftet med karakteriseringen är att öka kunskapen om det kulturhistoriska arv som kyrkobyggnaden bär på. Mer konkret ska arbetet ligga till grund för de vård- och underhållsplaner som ska tas fram av varje församling och som är en förutsättning för att efter 2006 kunna söka kyrkoantikvarisk ersättning från stiftet. Rapporten ska också kunna ingå i länsstyrelsens och läns museets underlagsmaterial vid beslut i ärenden som berör kyrkobyggnaderna.

Uppläggning och rapport

Arbetet har varit uppdelat i en fältedel med inventering och fotografering och en arkivsökningsdel. De aktuella arkiv som gått igenom har främst varit länsstyrelsens arkiv över ärenden, med kopior från ATA:s arkiv i Stockholm. Jönköpings läns museum har också ett arkiv över handlingar och pressklipp mm. Befintlig hembygdsliteratur har använts i förekommande fall. Arkivuppgifterna utgör således en sammanfattning av genomgångna arkiv och omfattar inte en komplett beskrivning av händelser i kyrkans byggnadshistoria.

Rapporten är upplagd med en inledande kort sammanfattning, en beskrivning av kyrkomiljön och historiken i löpande text samt en beskrivning av kyrkans nuvarande utseende. Därefter följer den kulturhistoriska värderingen och bedömningen, och sist en händelsehistorik med händelser listade i kronologisk följd.

Kulturhistorisk bedömning

Den kulturhistoriska bedömningen har gjorts av Jönköpings läns museum i samarbete med länsstyrelsen i Jönköpings län. En kulturhistorisk bedömning är aldrig definitiv utan hela tiden föremål för omvärderingar. Vid bedömningen tas hänsyn till dels varje enskild

kyrkas egna värden, men också till värden i förhållande till andra kyrkor i stiftet och landet. Den kulturhistoriska värderingen och bedömningen nämner i de flesta fall inte enskilda byggnadsdetaljer utan beskriver värden och karaktärsdrag i stort.

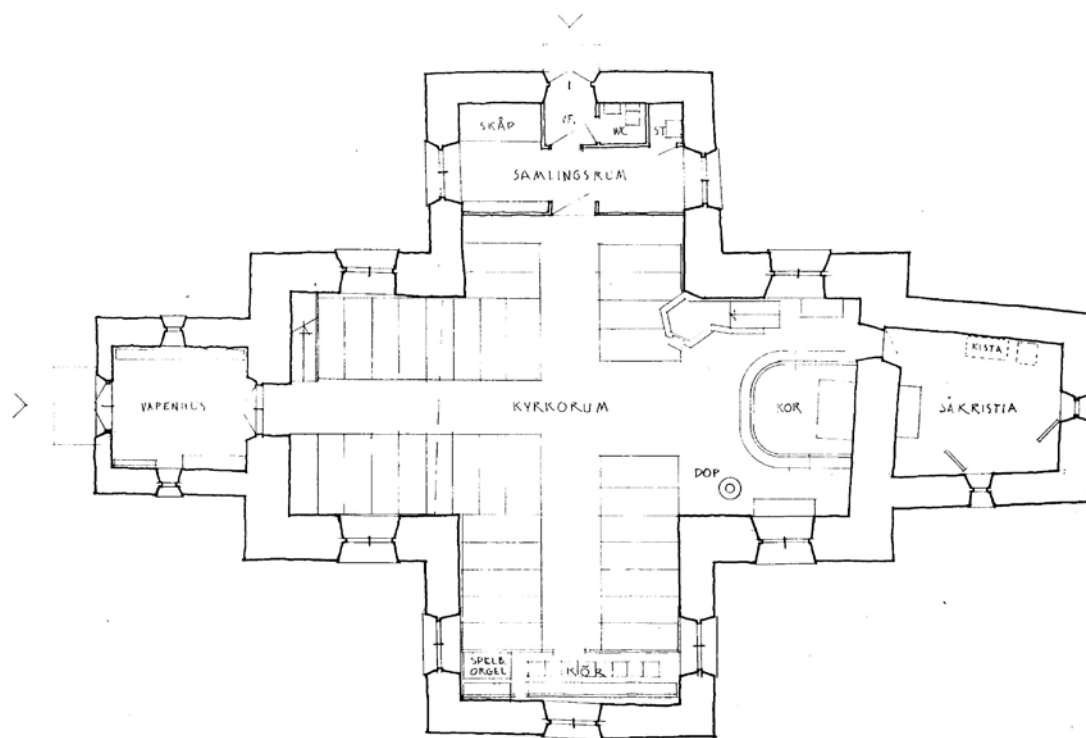
Inför varje planerad förändring eller större underhållsåtgärd skall tillstånd inhämtas från länsstyrelsen och varje ärende behandlas där från fall till fall. Utifrån det kulturhistoriska värdet tas beslut om vilka åtgärder som får företagas samt vilka som är berättigade till kyrkoantikvarisk ersättning.

Denna rapport skall finnas tillgänglig på Växjö stift, länsstyrelsen i Jönköpings län, Jönköpings läns museum samt på respektive kyrklig samfällighet.

Sammanfattande beskrivning

Barnarps kyrka är en tidigmedeltida stenkyrka, 1686-87 omvandlad till korskyrka och utsmyckad bl.a. genom släkten Granatenhielm som nämnda år inrättade ett gravkor i södra korsarmen. Såväl exteriör som interiör har bevarat sin karaktär från decennierna kring 1700 med spåntäckta tak och en rik barockinredning. Särskilt karaktärsskapande är Johan Kinneri takmålningar. Klockstapeln är en öppen konstruktion från 1681.

PLAN



SKALA 1:100
0 5 10

HVA 1773-11-29
PER RUDENSTAM
ARKITEKTKONTOR
Box 4021 · 561 04 Huskvarna · Tel. 036/504

Planritning av Barnarps kyrka från 1993. (JLM)



Barnarps kyrka från nordost.

Beskrivning och historik

Kyrkomiljön

Barnarps socken ligger på höjderna söder om Jönköping. Socknen utgörs till stor del av sand- och grusåsar. I söder och öster finns ansevärd mossmarker. Den största åkerarealen finns i socknens norra delar. Idag delar E4:an socknen i två hälften från norr till söder. Motorvägen sammanfaller med den sedan medeltid kända riksvägen Lagastigen. Fram till slutet av 1800-talet fanns gästgiveri och skjutsställe i Barnarp. Ett flertal fornminnen vittnar om att bygden brukats sedan yngre stenålder. Sockennamnet omnämns första gången 1343 som ”Barnaethorp” och kan tydas som ”barnens nybygge”. Tidigare bildade Barnarp pastorat med Månsarp som annex, idag med Ödestugu. Före 1800-talet var jordbruket i socknen magert till följd av den sandiga marken. Med 1600-talet blev järnhanteringen en viktig näring för bönderna kring Taberg. 1621 inrättade Kronan ”Tabergs bergslag” för socknarna kring det järnrika berget. Bönderna skulle främst ägna sig åt järnbrytning, och därmed även understödja stormaktens behov. Två masugnar fanns i Barnarps socken. Ett antal kniphammare anlades under 1700- och början av 1800-talet. Industrin i modern mening kom till bygden 1869 genom att ingenjör C F Wennberg grundade Torsviks trämassefabrik, vilken senare även tillverkade papper till tändsticksaskar (nuvarande Tambox). Fabriken drevs med vattenkraft från Lillån. På 1870-talet anlade samme Wennberg en stärkelsefabrik och en tändstickstillverkning vid Barnarpssjöns södra strand, dock nedlagd 1907. Störst betydelse för socknen hade dock Norrahammars bruk som anlades 1877 av J W Spånberg. Bruket är känt för sin tillverkning av olika gjutjärnsprodukter, främst spisar. När Norrahammar

1943 blev köping så ändrades sockengränsen. Utöver ovan nämnda fanns och finns flera mindre industrier i socknen.

Barnarps kyrkby ligger centralt i socknen på en nord-sydlig höjdrygg väster om Barnarpsjön. På denna höjdsträckning löper den gamla landsvägen Jönköping-Växjö. På andra sidan sjön ligger 1600-talsäteriet Odensjö, som grundades av ätten Granatenhielm och senare ägts av bl.a. släkten Wennberg. Marken är uppodlad väster om kyrkbyn. I norr vidtar tätbebyggelse med främst villor. Kyrka och kyrkogård har ett krönläge med landsvägen i väster och sjön i öster. Terrängen sluttar brant ned mot stranden. I slänten söder om kyrkogården står den f.d. gästgivaregården. Det är en opanelad och rödfärgad timmerbyggnad i två våningar från ca 1800. Den täcks av ett sadeltak med enkupigt lertegel. Norr om kyrkogården är ett krön med prästgården från 1878. Det är en stor timmerbyggnad i 1 ½ plan med liggande ljusgrå panel, detaljer i snickarglädje samt sadeltak med frontespiser och täckning av lertegel. På en sydslutning norr om prästgården är ett församlingshem från 1957, en gråputsad länga i 1 ½ plan med brant sadeltak med valmad spets, enkupigt lertegel och kupor. Åt söder är en 1986 tillbyggd pastorsexpedition i souterräng med nytt entréparti. Stilen ansluter till församlingshemmets utförande. Väster om landsvägen ligger nya kyrkogården, något förskjuten åt söder i förhållande till den gamla. Söder om nya kyrkogården är en personalbyggnad/förråd med rödfärgad locklistpanel och flackt sadeltak med betongpannor, samt ett likartat yngre garage. Norr om nya kyrkogården är en asfalterad parkeringsyta och ytterligare norrut ett par tidstypiska reveterade skollängor i två våningar från 1940.

Kyrkobyggnaden

Barnarps kyrka är uppförd i gråsten under tidig medeltid och 1687 utökad med korsarmar i norr och söder så att planen blivit den av ett grekiskt kors. Koret som sannolikt är senmedeltida är fullbrett med rakt avslut. Öster om koret är en sakristia från 1708. Vid västgaveln är ett vapenhus från 1688.

Kyrkan vilar på en slätputsad sockel. Fasaderna bär vitkalkad spritputs ovanpå de något ojämna murytorna. I det södra gavelröstet sitter en kalkstenstavla med Granatenhielmska vapenskölden och året 1687, vilket minner om byggandet av korsarmen. I norra gavelröstet är en lucka från 1935 med tjärad fiskbenspanel. Kyrkan har ingång i norra korsarmens gavel och genom vapenhuset. Portarnas pardörrar från 1935 är klädda med svartmålade ekpanel i fiskbensmönster. Västra porten har bevarat den ursprungliga 1600-talsportens smidda lås och handtag. De rundbågiga fönstren har grågröna träbågar från 1935 med tonat och patinerat antikglas i blyspröjsar. Solbänkarna i kalksten är från samma år. Sakristians två små fönster



Dörrblad och antikglasfönster från 1935.



har ursprungliga 1700-talsbågar. Kyrkan bär ett brant korstak med spira på korsmitten. Från sistnämnda reser sig en smidesstång med förgylld sol i toppen. Vapenhus och sakristia har sadeltak, det senare valmat. Alla takfall bär kluven och tjärad furuspån, på sakristian i mönsterläggning. De profilerade takfötterna av svartmålat trä är ursprungliga, på själva kyrkan prydda med konsoler. Alla takfall har nya hänggrännor och stuprör av kopparplåt.

Kyrkorummet präglas helt av decennierna kring 1700 och de förändringar som då genomfördes i barockstil. Västra korsarmen upptas till stor del av orgelläktaren. Norra hälften av norra korsarmen är avskild genom Granatenhielmska gravskranket, bakom detta ryms nytt vindfång, handikapptoilet, förråd och elcentral. Korsarmarna i övrigt upptas av bänkkvarter. Korsmitten är idag utformad som kyrktorg utan bänkar. Traditionella ljuskronor av mässing hänger över mitt- och tvärgång, i sen tid utrustade med halogencirklar. Predikstolen är placerad vid nordöstra hörnet. I korets södra del står ett externt spelbord till orgeln.

Golvet består av ett svagt betsade furubräder från 2007 med samma höjd i hela kyrkorummet. De helt jämna väggarna är slätputsade och vitmålade. I koret sitter en ljus grågrön bröstpanel från 1935 med fyllningar. Från vapenhuset är en helfransk pardörr från 1935, målade i grått och rött samt försedd med nödtrycke. I alturväggen är en öppning till vapenhuset med en medeltida järndörr. Fönsterbågarna invändigt är gråmålade. De plana brädraken från 1687 ansluter mot väggarna via kraftigt profilerade listverk och hålkäl. Långhuset respektive korsarmarna har var sin plafond. Figurmåleriet är utfört 1730 av Johan Kinnerus och skildrar i långhuset: Kristus som konung ovan korsmitten, Treenigheten ovan koret och Helvetet ovan läktaren. I södra korsarmen skildras Kristi uppståndelse



Centralplafonden i Kinneri takmålningar från 1730.



och i den norra Syndafallet. Scenerna omges av målad dekor med Bérains band. I långhusets hålkäl syns änglar med basuner och textband inramade av skyar. Färgskalan på listverk och bakgrunder domineras av grönt och beiget.

Altaret från 1999 är fristående och är utfört i grönlaserat trä med marmorerade fyllningar. Altaruppsatsen från 1686 är donerad av makarna Granatenhielm till Odensjö, vars porträtt pryder flyglarna. Centralstycke är en kalvariegrupp i halvsulptur. På predellan är en målning av Nattvarden. På krönet tronar den triumferande Kristus. Den snidade dekoren med änglaflykter och broskverk är ett uttryck för den tidiga nordeuropeiska barockstilen. Den kraftiga färgsättningen i brunt, rött, guld, svart och silver härrör från den renovering 1872 som omnämns i krönkartuschen. Den idag tredelade altarringen är halvrund och pryds av räfflade pilastrar, sannolikt tillkom den samtidigt med om- och tillbyggnaden 1687. Dopfunten i sandsten är tidigmedeltida med arkader och djurreliefer. Predikstolen i barock är ett verk av stiftsbildhuggare Torbjörn Röding i Växjö från 1708, enligt inskription på trappskärmen. Den femsidiga korgen pryds av Kristus och evangelisterna i halvsulptur, omgivna av blomsterdekor och Bérains band. Hörnen markeras av vridna kolonetter och nedtill hänger liksom på ljudtaket blomsterfestonger. Ljudtaket kröns av akantusprydda kartuscher och putti med basuner. Färgsättningen går i ljust grågrönt med dekor i huvudsakligen guld. Den slutna bänkinredningen stammar från 1935 och ansluter till interiörens barockstil genom fasadernas fyllningar och gavlarnas räfflade pilastrar. Utsidan är målad i ljus grågrön ton med mörka lister. Bänkarna invändigt är ursprungligen från 1909 och rödmålade. Den bakre södra bänken i västra korsarmen är avlägsnad och på norra sidan är ett bås med manöverpulpet från 1999. Läktaren från 1694 bärs av fyra senare tillkomna kolonner,



Altaruppsatsen från 1686 med broskornamentik och porträtt av donatorerna Granatenhielm.



Det Granatenhielska gravskranket är i det närmaste unikt i länet.

målade i svart, guld och rött. Bröstets fyllningar är dekorerade 1732 av Kinnerus med scener ur passionshistorien. Tavlorna i mitten berättar om orgelns tillkomst. Orgeln är ursprungligen byggd 1751 av Jonas Wistenius i Linköping med snidade fasaddekorationer av bildhuggaren Johan Ullberg. Barockfasaden är bibehållen och sammanbyggd med läktarbröstet samt liksom detta marmoreras i grönt med listverk och dekor i förgyllning. Nuvarande orgelverk tillkom 1970 och är byggt av Johannes Künkel, Lund. Det omfattar 16 stämmor fördelade på två manualer och en pedal. Spelbordet är inbyggt i orgelns norra sida. Det Granatenhielska gravskranket är ett rikt snidat barockarbete som ursprungligen satt i södra korsarmen. Detta är huvudsakligen målat i en ljus grågrön ton. Två huvudbaner i barock över medlemmar av familjen Granatenhielm hänger i södra korsarmen.



Huvudbaner över Gustaf Granatenhielm från 1701.

Sakristian har bevarat sitt ursprungliga tegelgolv. Väggarna övergår i lågt tunnvalv och är slätputsade samt vitmålade. Fönstren sitter i små djupa smygar med ursprungliga smidesgaller och låsbom för nu försvunna luckor. I sakristian finns textilförvaring och bönealtare från 1995. Under sakristians golv finns den murade Fleetwoodska gravkammaren med nedgång från golvet i koret. Vapenhuset har ett kalkstensgolv från 1972. Väggarna är slätputsade och vitmålade. Det plana taket är klätt med sentida fasspont av omålade furu med profilerad list i svart och grönt.

Klockstapel

Klockstapeln är en öppen konstruktion från 1681. Den har tre åttkantiga hjärtstolpar med ursprunglig rödfärgad spånklädsel och åtta stödben med dubbla strävor, klädda med rödfärgade brädor. Syllarna är likaså brädfodrade och avtäckta med små brädtak. På

den mellersta hjärtstolpen sitter en fast stege. Klockstapeln bär ett korstak med åttkantig spira, helt klätt med kluven och tjärad spån. Från gavelpetsarna reser sig vindflöjlar på förgyllda klot och från spiran ett smideskors, likaså på förgyllda klot. Storklockan är gjuten 1556 och mellanklockan är omgjuten 1872 hos C A Norling. Båda har elektrisk ringning. Lillklockan är gjuten 1690 och donerad av Granatenhielm, vars vapensköld den bär.

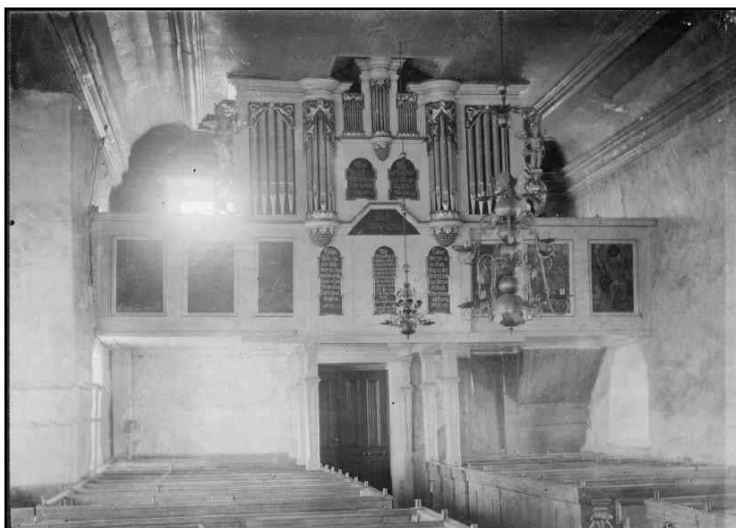
Historik

Den nuvarande kyrkan är sannolikt uppförd under 1200-talet. Arkeologiska undersökningar har dock visat på att en begravningsplats fanns redan innan den romanska stenkyrkan byggdes, eventuellt kring en nu försvunnen stavkyrka. Stenkyrkan hade ursprungligen en romansk planform med smalare kor. Troligen fick koret samma bredd som långhuset under senmedeltid och därigenom skapades en salkyrka i tidens anda. En uppgift finns om uppförandet av en sakristia 1426, men det är oklart varifrån denna är hämtad.

1655 togs en dörr upp i kyrkans västgavel och försågs med en ”qvist”, samma år inrättades en läktare längs kyrkans norra långsida. Vid denna tid tycks kyrkans innerväggar ha varit försedda med muralmålningar i renässansmanér, att döma av 1978 påträffade fragment med sentida placering i nordgaveln. 1681 restes klockstapeln under ledning av byggmästare Lars Kruse. 1686 genomgick kyrkan en stor om- och tillbyggnad. Korsarmar uppfördes, den norra bekostad av församlingen och den södra av generalmajor Magnus Granatenhielm på Odensjö säteri. Denne lät inrätta sitt gravkor i denna korsarm, vilket avgränsades med ett rikt snidat skrank. Granatenhielm donerade även en altaruppsats. Vid denna tid tillkom en sluten bänkinredning med dekorativa maskaroner av samma slag som finns på bänkarna i Hakarps kyrka och funnits på bänkarna i Öggestorps och Lekeryds kyrkor. 1688 byggdes ett vapenhus i sten vid västgaveln. 1694 inrättades en läktare i västra änden av långhuset, nordläktaren hade rivits 1686. För denna läktare införskaffades 1696 en orgel. 1708 färdigställdes en predikstol med ljudtak för kyrkan av bildhuggaren Torbjörn Röding i Växjö. Samma år byggdes en ny sakristia, från 1753 med murat gravkor för ätten Fleetwood (ägare av Hällstorps säteri) under golvet. 1730 dekorerades kyrkans innertak med bibelscener av mästare Johan Kinnerus från Jönköping. Denne försåg två år senare även läktarbrösten med figurmålningar. Den gamla orgeln hade länge varit obrukbar när man 1751 inköpte ett nytt verk om åtta stämmor från orgelbyggaren Jonas Wistenius i Linköping. Fasadens sniderier utfördes av bildhuggaren Johan Ullberg. 1754 genomgick kyrkan en grundlig reparation. 1773 försågs klockstapeln med en inklädnad.

Under början av 1800-talet anpassades kyrkorummet till den då





Två fotografier tagna innan renoveringen 1909. Här syns det sena 1600-talets slutna bänkinredning med dekorativa maskaroner av samma slag som i exempelvis Hakarp. ATA.

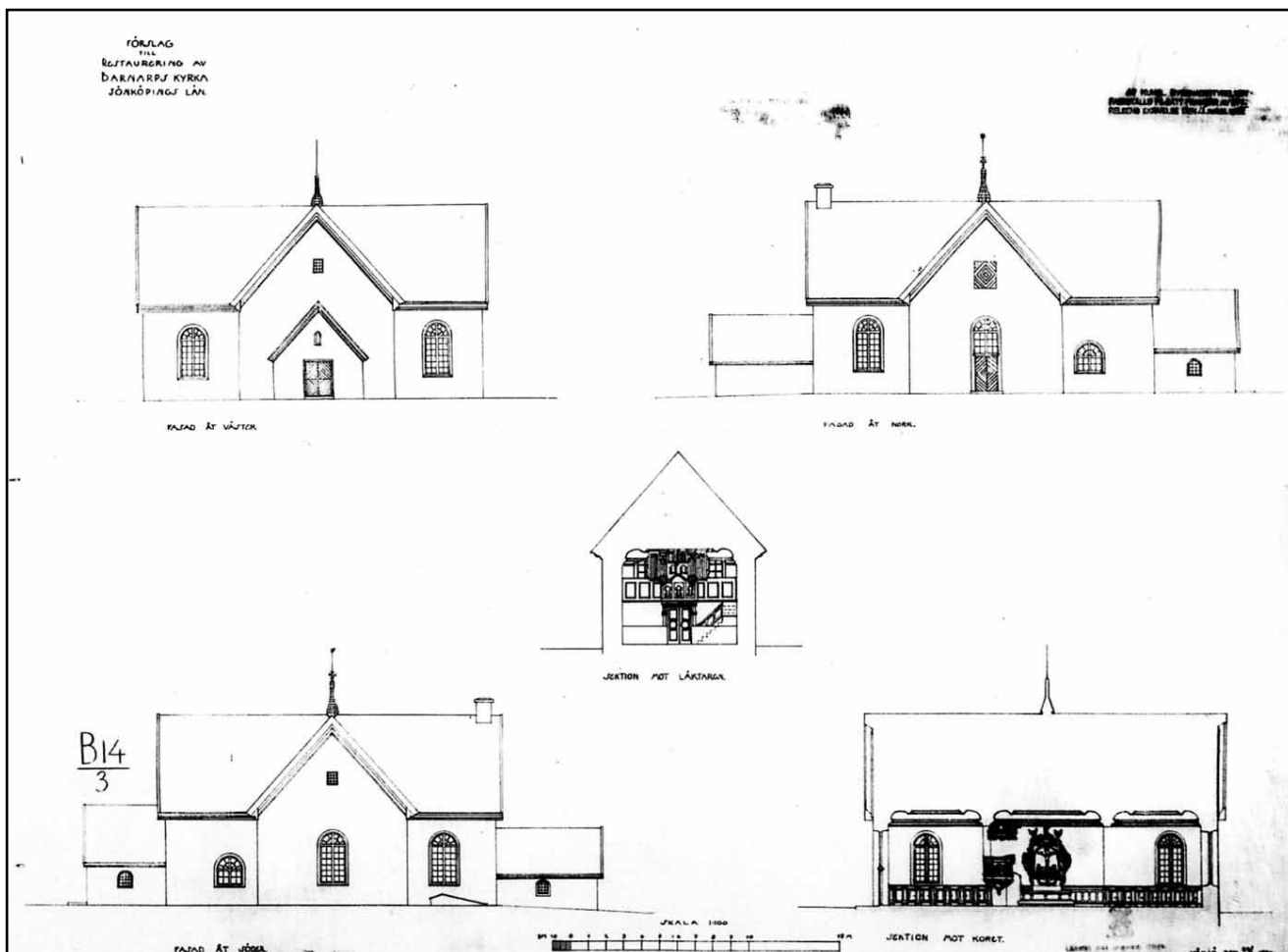
rådande nyklassicistiska smaken. 1819 revs skranket mot Granat-
enhielmska gravkoret för att vinna mer plats i kyrkan. Gravvalvet
igenfylldes och huvudbaneren flyttades upp på vinden. 1826 hade
takets gamla spåntäckning bytts mot tegel och man nymålade interi-
ören. Inredningen målades i pärlgrått och Kinneri takmålningar
överströks med en gråvit färg. Även orgelfasad och läktarbröst på-
målades. Bänkarna hade dessförinnan var omålade. 1872 renove-
rades altaruppsats och predikstol med vad som i princip var en hel
nymålning. 1884 togs beslut om att byta ut befintliga dörrar mot
nya fyllningsdörrar. 1899 byggdes ett nytt orgelverk bakom den
gamla fasaden av Salomon Molander, Göteborg. 1909 företogs en
större renovering av kyrkan. Innerväggarna jämnades genom bort-
tagning av utskjutande stenar och påförande av ett tjockt putslager.
I samband med detta förstörades fönsteröppningarna och försågs

med gjutjärnsbågar. 1600-talets slutna bänkinredning ersattes med öppna bänkar i mahognyimiterande oljemålning och ett nytt furugolv lades in. Kyrkorummet fick sin första uppvärmning i form av en stor kamin. Sannolikt detta år byttes takets lertegel mot enkupiga cementpannor och fasaderna spritputsades. Redan 1914 ersattes den sotande kaminen med en varmluftsanläggning från Ebbes bruk. Denna inrymdes i ett pannrum under koret med öppningar i korvägg och golv. Vid samma tid försågs kyrkan med elektrisk belysning. 1916 byttes stapelns stående panel mot en fjällpanel. 1926-27 konserverade Oscar Svensson, Stockholm, de tre Granatenhielska huvudbanererna, vilka därmed åter fick en plats i kyrkorummet, samt porträtt av Carl XI och Ulrika Eleonora, vilka suttit på altaruppsatsen men nu fick egna ramar. 1928 rengjordes dopfunten från påmålningar och flyttades från vapenhuset in i koret.

1935-36 restaurerades kyrkan efter ett program av arkitekt Paul Boberg, Växjö. Yttertakets cementpannor byttes mot ekspån. Vapenhuset gavs en högre resning, varvid de två läktarfönstren i västgaveln igenmurades. Sakristitakets mönstertäckning återskapades med utgångspunkt från ett under cementpannorna bevarat spåntak. Från stuprören ordnades avlopp för regnvatten i marken. Fasadernas puts lagades och avfärgades på nytt. Sockeln gavs förbättrad ventilation. Ingångarna fick nya plansteg av huggen granit. Ytterportarna nytillverkades med rombiska paneler i bättre samklang med byggnaden. Som förebild tjänade en av de portar som kasserades 1884 och hade bevarats som golv i en bod. Dess lås monterades i den nya porten. På samma vis utbyttes gjutjärnsfönstren mot träbågar med blyspröjsat glas. Solbänkarna av stålslipad cement ersattes med nya av kalksten. I vapenhuset upphöggs två små fönster. Varmluftsanläggningen byggdes om och utökades till att även värma sakristian. Det brandfarliga rökröret ersattes av en murad skorsten. Det rötskadade golvet och bjälklaget avlägsnades, liksom trossfyllningen. Allt detta nygjordes med golvbräder av furu. Trägolvet i vapenhuset ersattes med ett kalkstensgolv. Bänkarna försågs med nya gavlar, dörrar och skärmar. Bänkdörrarna hade tillverkats med en återfunnen äldre bänkdörr som förebild. Det gamla stenaltaret befriades från sin brädinklädnad. Läktartrappans svarvade barriär ersattes med en slät. Läktaren sänktes och utökades omkring en meter för att ge plats åt kör. Orgelverket ombyggdes av G Mårtenssons orgelfabrik, Lund, och kom därefter att omfatta 14 stämmor med pneumatisk traktur och fristående spelbord. Orgelfläkt och bälg placerades i den nya vapenhusvinden. Den elektriska belysningen gjordes om och anpassades till kyrkorummet, varvid bl.a. ledningarna doldes. Innerväggarna rengjordes och gammal färg bortborstades innan de på nytt kalkades. Konservator Sven Sundbaum, Linköping, tog fram de övermålade takmålningarna samt tog fram och retuscherade ursprungliga färger på altaruppsats,



Fotografi taget av Oscar Svensson 1926 som visar södra korsarmen med öppen bänkinredning i mahognyimitation och gjutjärnsfönster från 1909. ATA.



Arkitekt Paul Bobergs restaureringsförslag från 1934. ATA.

predikstol, läktarbröst och orgelfasad. Bänkinredningen målades i anslutning till framtagna kulörer och dess fyllningar marmorades. Fleetwoodska gravkoret iordningställdes. Byggmästare vid restaureringen var Isak Pettersson, Braås, och målaremästare var Oskar Johansson, Ramkvilla.

1949 ersattes varmluftsuppvärmningen med direktverkande el. 1954 byggde orgelbyggaren Fred Aagaard om orgelns pipor och gav verket en ny intonation i överensstämmelse med orgelrörelsens förromantiska ideal. 1965-67 skall man åter ha gjort ingrepp i orgeln, vilka ej skall ha givit något lyckat resultat. 1970 ombyggdes orgelverket slutligen av orgelbyggare Johannes Künkel, Lund. Verket gjordes mekaniskt och utökades till 16 stämmor. Befintliga pipor och bälg behölls medan väderlådorna byggdes om och verket slutligen omintonerades.

1972-73 företogs en inre renovering under ledning av arkitekterna Löfstedt + Moeschlin AB, Jönköping. Den största förändringen innebar ordnandet av en sakristia/samlingsrum med toalett och för-

råd i norra hälften av norra korsarmen. Denna yta avskildes genom ett återbördande av Granatenhielmska gravskranket, vilket konserverades av konservator Sven Wahlgren samt försågs med kompletterande delar, däribland en ny ängel. I södra korsarmen borttogs två bänkrader för att ge plats åt körgradänger och ett extra spelbord med elektromagnetisk anslutning till orgeln. Altaret försågs med ny inklädnad av kalksten. Bänkarna i koret avlägsnades för att ge mer plats vid begravingar. Väggarna ommålades i ljus varmgrå ton. Bänkarna målades i en grön ton för att harmoniera med skranket och altarringen i rött, svart och guld för att harmoniera med altarpopsats och predikstol. För denna färgsättning svarade Wahlgren. Vapenhusets fuktskadade kalkstensgolv ersattes med ett nytt. Ett nytt elektriskt uppvärmningssystem med strålvärmare installerades, typ ESWA. 1975 tillkom ett litet dopaltare i koret.

1977 restaurerades klockstapeln av arkitekterna Löfstedt + Moeschlin AB, Jönköping. På församlingens önskan avlägsnades inklädnaden så att det ursprungliga utseendet återställdes. Strävorna fick ny brädklädsel lik den ursprungliga. Syllarna impregnerades och försågs med vattentak av bräder. Stapeln ströks med rödfärgsblandad trätjära, i enlighet med den ursprungliga färgsättning man kunnat iaktta rester av. Huvens spåntäckning tjärades. Klockorna flyttades till sina ursprungliga lägen och två av dem försågs med elektrisk ringning med motor placerad i huven.

1980-81 konserverades delar av inredningen av Ola Westerudd från läns museets konservatorsateljé. Eluppvärmningen hade orsakat uttorkningsskador på framför allt predikstolen. Lös färg fästes på snidade delar av predikstol, altarpopsats, huvudbaner och änglar på orgelfasad, tillika med viss retuschering. Åtgärdsbehovet på takmålningarna visade sig vara allt för stort för att åtgärdas vid detta tillfälle. Vid en besiktning 1993 kunde nya uttorkningsskador redan konstateras, även dessa orsakade av eluppvärmningen.

1993 rödfärgades och tjärades klockstapeln. 1995 genomfördes en utvändigt renovering av kyrkan under ledning av arkitekt Per Rudenstam, Huskvarna. Den i söder och väster skadade fasadputsen lagades och fick en ny kalkavfärgning. Spåntäckningen tjärades. Sakristian rustades upp invändigt med rivning av bönealtaret från 1935, omkalkning och byggandet av ett nytt textilskåp. 1999 genomfördes en ny inre renovering med Rudenstam som arkitekt och Sivert Holmberg som byggleddare. Det övergripande syftet var att få ett flexiblare kyrkorum. Golvet slipades och ströks med en svagt pigmenterad fernissa. Väggarna rengjordes och laserades i vitt. Altaret revs i sin helhet utan någon mer ingående undersökning, vilket är anmärkningsvärt med tanke på dess eventuellt medeltida ursprung. Istället tillverkades ett flyttbart altare i trä och altarpopsatsen för-

sågs med ett träpodium. Altarringens ändar och dörrar avlägsnades, sedan kapades den i tre flyttbara delar (1993 hade altarringens skivinklädnad avlägsnats och den ursprungliga pärlgrå kulören från 1826 återskapats efter en färgundersökning av konservator Horst Sagner från läns museet). Ytterligare plats i koret skapades genom att fyra bänkar på ömse sidor om mittgången avlägsnades. Under läktaren borttogs två bänkar för att ge plats åt manöverpulpet och bokbord, klädhängare och psalmböcker. Körplats och spelbord till orgel gavs plats i koret och bänkkvarteren i södra korsarmen återställdes. Bakom gravskranket insattes råglasskivor i ljuddämpande syfte. Flera tekniska installationer genomfördes. Nya bänkvärmare installerades, av typen Nordisk Kirkevarme med styrsystem för att minska risken för uttorkningsskador. Ljuskronorna försågs med halogencirklar. Ny ljudanläggning installerades liksom en centraldammsugare. 2000 renoverades klockstapelns vindflöjlar, varvid de återfick förgyllda klot. 2002 konserverades takmålningarna och på nytt delar av inredningen under ledning av Ninni Ekre från läns museets konservatorsateljé. Färgskikt fixerades och bortfall retuscherades på tak och predikstol. Vidare avlägsnades några mindre mögelangrepp. För altaruppsats, läktarbröst och orgelfasad gällde främst rengöring.

2007 genomfördes en omfattande inre renovering till följd av fuktproblem. Orsakerna var sannolikt flera och samverkade: uppvärmningen, äldre ur bruk tagna anläggningar, dålig ventilering av grund, impregnerade bärlinor, dålig dränering. Alla föremål och all inredning mögelsanerades av läns museets konservatorsateljé. Det rötskadade golvet togs upp och en arkeologisk undersökning utfördes innan man på marken göt en betongplatta. Ovanpå detta lades ett nytt trägolv. För att få en bättre klimatstyrning installerades ett bergvärmesystem. I utrymmena i norra korsarmen ordnades teknikrum och den befintliga toaletten handikappanpassades. Inbrotts- och brandlarm installerades. Bänkarna målades invändugt i rött. I samband med denna renovering lades det slitna spåntaket om med klivet furuspån och tjärades av Nykarleby Bygg från Finland. Fönstrens ytterbågar målades om av Bröderna Bergström.

Kulturhistorisk karakterisering och bedömning

Barnarps kyrka är en tornlös tidigmedeltida stenkyrka. Genom en omfattande om- och tillbyggnad 1686-87 fick kyrkan den nuvarande karaktären av korskyrka. Detta var en för tiden karaktäristisk grundform som kan ses både i Jönköpings slottskapell, Brandstorps och Hakarps kyrkor. Ombyggnaden initierades och bekostades till stor del av generalmajor Magnus Granatenhielm på Odensjö säteri i socknen. Denne lät i gengäld på sedvanligt vis inrätta ett gravkor för sin släkt i den södra korsarmen. Kyrkans fasader är spritputsade och vitkalkade. Välanpassade panelade portar och blyspröjsade träfönster med antikglas härrör liksom korstakets och spirans återskapade spåntäckning från arkitekt Paul Bobergs genomgripande restaurering 1935. Öster om koret är en låg sakristia från 1708 med välvd interiör och underliggande gravkammare åt ätten Fleetwood.

Kyrkorummet bär helt barockens prägel, till viss del återskapad genom restaureringen 1935 då en ny sluten bänkinredning tillverkades, vilken är viktig för upplevelsen av rumsligheten. Vid samma tillfälle konserverades den bevarade barockinredningen och de karaktärsskapande takmålningarna av Johan Kinnerus friklades. Fokus i rummet ligger på den tidiga barockaltaruppsatsen – skänkt av Granatenhielm – och Torbjörn Rödings predikstol i senare barock. Viktiga delar av barockinredningen är även det av Kinnerus dekorerade läktarbröstet och Jonas Wistenii orgelfasad från 1750. Det rikt snidade skranket från Granatenhielmska graven avskiljer sedan en renovering 1973 biutrymmen i änden av norra korsarmen. Skranket är ett av få bevarade av detta slag i länet. Om Granatenhielms betydelse som patronat för kyrkan minner även tre huvudbaner. Den enda påtagliga resten av medeltidskyrkan i interiören är idag dopfunten.

De förändringar som i senare tid företagits i kyrkan har i tidens anda syftat till större flexibilitet och framför allt rört koret. Som en del i detta har det månghundraåriga stenaltaret ersatts av ett fristående träaltare för mässa versus populum. Den sannolikt trehundraåriga altarringen har många gånger byggts om och nu senast delats upp i tre sektioner. Vidare har alla bänkar öster om korsmitten avlägsnats för att ge plats åt kör och ett extra spelbord för orgelverket. Summan av dessa åtgärder har minskat korets autenticitetsvärden.

Klockstapeln från 1681 är återställd till sitt öppna utseende 1977 med rödfärgade stolpar och stödben samt spåntäckt huv med spira. Lillklockan från 1690 är en av få klockor i länet som inte fått elektrifierad ringning.



Att tänka på i förvaltning och användning av kyrkan:

- Kyrkan representerar de medeltida sockenkyrkor i länet som under 1600- och 1700-talet byggdes om till korskyrkor.
- Medeltida murverk och dopfont utgör omistliga historiska dokument.
- Interiörens huvudsakliga prägel av stilideal från 1600- och 1700-talet, bl.a. genom den karaktärsskapande takmålningen.
- Bevarad inredning och inventarier från 1600- och 1700-talen, däribland ett av länets få bevarade gravskrank.
- Den slutna bänkinredningen från 1935.
- Klockstapeln från 1681.

Händelsehistorik

1200-tal

Kyrkan uppförs. (JLM)

1400-tal

Nytt, fullbrett kor och sakristia. Osäker uppgift. (JLM)

1655

Port tas upp i västgavel. Läktare uppförs i norr. (Barnarps kyrka 1978)

1681

Klockstapel. Byggmästare Lars Kruse. (Barnarps kyrka 1978; Inskription)

1686

Korsarmar byggs. Gravkor för ätten Granatenhielm i den södra armen. Altaruppsats doneras av Granatenhielm. (Inskription; JLM; JLST)

1688

Vapenhus i väster. (Barnarps kyrka 1978)

1694

Läktare i väster. (Barnarps kyrka 1978)

1696

Beslut om att införskaffa en orgel. (Barnarps kyrka 1978)

1708

Ny sakristia. Predikstol av bildhuggaren Torbjörn Röding, Växjö. (Inskription; JLM)

1730

Takmålningar av mästare Johan Kinnerus, Jönköping. (Ericsson 2002)

1733

Läktarbröstmålningar av mästare Johan Kinnerus, Jönköping. (Ericsson 2002)

1751

Orgelverk, åtta stämmor. Orgelbyggare Jonas Wistenius, Linköping. Bildhuggare Johan Ullberg. (Inskription)

1753

Gravkor för ätten Fleetwood under sakristian. (JLM)

1773

Klockstapeln kläs in. (JLM)

1819

Granatenhielmska gravskranket och huvudbaneren tags bort. Gravkammaren igenfylls. (JLST)

1826

Spåntäckning ersatt med tegeltäckning på takfall. Inredning och tak målas i pärlgrått, takmålningar döljs. (JLST)

1872

Renovering av altaruppsats och predikstol. (JLM)

1884

Nya dörrar sätts in. (JLM)

1899

Nytt orgelverk. Orgelbyggare Salomon Molander, Göteborg. (JLM)

1909

Renovering. Innerväggar jämnas. Fönstren förstoras och får gjutjärnsbågar. Solbänkar av stålslipad cement. Nytt furugolv. Ny öppen bänkinredning. Kamin installeras. Vid denna tid byts takens lertegelpannor mot cementpannor och fasaderna spritputsas. (JLM; JLST)

1914

Varmluftsanläggning installeras. Ebbes Bruk, Huskvarna. Elektrisk belysning dras in. (JLM; JLST)

1916

Klockstapeln kläs med fjällpanel. (JLM)

1926-27

Konservering av huvudbaner och kungaporträtt. Konservator Oscar Svensson, Stockholm. (JLST)

1928

Dopfont rengörs från påmålningar och ställs i koret. (JLM)

1935-36

Restaurering. Cementpannor på takfallen byts mot kluven ek-

spån. Vapenhuset görs resligare varvid läktarfönster igenmuras. Fasadputs lagas och kalkavfärgas. Sockeln ges bättre ventilation. Nya hållar vid ingångarna. Nya ytterportar efter äldre förlaga. Blyspröjsade träfönster ersätter gjutjärnsbågarna. Nya solbänkar av kalksten. Två fönsteröppningar tas upp i vapenhuset. Varmluftsanläggningen utökas och får en murad skorsten. Rötskadat golv och bjälklag görs nytt. Ny sluten bänkinredning. Kalkstensgolv läggs i vapenhuset. Dörr mellan långhus och vapenhus kläs med utanpåliggande fyllningar. Det gamla stenaltaret friläggs. Läktartrappan får ny barriär. Läktaren sänks och utökas något för att ge plats åt kör. Orgelverket görs pneumatiskt och får fristående spelbord. Den elektriska belysningen anpassas till kyrkorummet. Innerväggar kalkas. Takmålningar tas fram, liksom ursprunglig färgsättning på altarpupp, predikstol, läktarbröst och orgelfasad. Fleetwoodska gravkoret iordningställs. Arkitekt Paul Boberg, Växjö. Konservator Sven Sundbaum, Linköping. Byggmästare Isak Pettersson, Braås. Målaremästare Oskar Johansson, Ramkvilla. G. Mårtenssons orgelfabrik, Lund. (JLM; JLST)

1949

Varmluftsanläggningen ersätts av direktverkande el. John Lundholms elektro-tekniska installations- & besiktningsbyrå, Göteborg. (JLM)

1954

Orgelverket omintoneras i orgelrörelsens anda. Orgelbyggare Fred Aagaard. (JLM)

1965-67

Misslyckad ombyggnad av orgelverket. (JLM)

1970

Orgeln görs mekanisk och utökas till 16 stämmor. Nya väderlådor. Orgelbyggare Johannes Künkel, Lund. (Carlsson 1973; JLM)

1972-73

Inre renovering. Del av norra korsarmen avskärmas för sakristia, samlingsrum, toalett och förvaring. Som skärm används det nykonserverade Granatenhielmska gravskranket. Körplats med externt spelbord till orgeln ordnas i änden av södra korsarmen. Altaret kläs in med kalkstensskivor. Bänkar i koret avlägsnas för att ge mer yta. Väggarna ommålas. Bänkarna målas i grön ton, altarringen i rött. Nytt kalkstensgolv i vapenhuset. Nytt elvärmesystem, ESWA. Arkitekterna Löfstedt + Moeschlin AB, Jönköping. Konservator Sven Wahlgren, Jönköpings läns museum. (JLM; JLST)

1977

Restaurering av klockstapel. Inklädnad avlägsnas. Elektrisk klockringning installeras. Arkitekterna Löfstedt + Moeschlin AB, Jönköping. (JLM)

1980-81

Konservering av altaruppsats, predikstol, huvudbaner, orgelfasad p.g.a. uttorkningsskador. Konservator Ola Westerudd, Jönköpings läns museum. (JLM)

1993

Arbetsmiljöanpassning av klockstapeln med handledare och plattform. Arkitekt Per Rudenstam, Huskvarna. (JLM)

1995

Utvändig renovering. Lagning och avfärgning av puts. Tjärning av spåntak. Invändig upprustning av sakristia. Bönealtare rivs. Nytt textilskåp. Ny kalkning av väggar och valv. Arkitekt Per Rudenstam, Huskvarna.

1999

Inre renovering. Golv slipas och fernissas. Väggar rengörs och laseras. Altaret rivs och ersätts av ett fristående i trä. Altarringen kortas och sektioneras. 4 bänkar tas bort för att ge mer plats i koret. Två bänkar under läktaren avlägsnas för att ge plats åt manöverpulpit, bokbord och klädhängare m.m. Körplats och spelbord flyttas till koret. Nya bänkvärmare av typen nordisk kirkevarme med styrsystem installeras. Ljuskrönorna får halogencirklar. Ny ljudanläggning. Centraldammsugare installeras. Arkitekt Per Rudenstam, Huskvarna. Sivert Holmberg, Kyrkobyggnadsrådgivning, Lekeryd. An-Ro Bygg AB, Jönköping. Målaremästare Anne Håkansson, Hullaryd.

2000

Renovering av vindflöjlar på klockstapel. (Persson 2002)

2002

Konservering av takmålningar, altaruppsats, predikstol, orgelfasad och läktarbröst p.g.a. uttorkningsskador. Konservator Ninni Ekre, Jönköpings läns museum. (JLM; JLST)

2007

Inre renovering. Rötskadat golv ersätts med nytt trägolv på betongplatta efter arkeologisk undersökning. Mögelsanering av inredning och inventarier. Installation av bergvärmesystem. Ändring av utrymmen i norra korsarmen. Teknikrum och handikapptoilet ordnas. Installation av inbrotts- och brandlarm. Omläggning av spåntak med klivet furuspån. Fönsterbågar ommålas och skadade rutor

lagas. Konservatorsateljén vid Jönköpings läns museum. Nykarleby
Bygg och Spåntak. Bröderna Bergström. An-Ro Bygg AB.

Referenser

Arkiv

Jönköpings läns museums arkiv. (JLM)

Länsstyrelsen i Jönköpings arkiv, med kopior ur ATA. (JLST)

Tryckta källor

Barnarps kyrka. Jönköping 1978

Carlsson, Sten L. Sveriges kyrkorglar. Lund 1973.

Ericsson, Per. Fägna och förnöja. Jönköping 2002.

Kulturhistorisk utredning för Jönköpings kommun. Landsbygden. Jönköpings läns museum 1989.

Persson, Ingemar. Barnarps kyrka 800 år. Barnarp 2002.

Rogberg, Samuel. Historisk beskrifning om Småland. Karlskrona 1770.

Småland – landskapets kyrkor. Stockholm 2006.

Svenskt ortnamnslexikon. Uppsala 2003.

Sverige. Geografisk beskrivning. Del V. Stockholm 1931.

Sveriges bebyggelse. Landsbygden. Jönköpings län IV. Uddevalla 1957.

Växjö stift i ord och bild. Stockholm 1950.

Tekniska och administrativa uppgifter

Jönköpings läns museums dnr: B202/06

Beställare: Barnarps kyrkliga samfällighet

Fastighetsägare: Barnarps kyrkliga samfällighet

Rapportansvarig: Robin Gullbrandsson

Foto: Robin Gullbrandsson

Län: Jönköpings län

Kommun: Jönköpings kommun

Socken: Barnarps socken

Fastighetsbeteckning: Barnarp 6:1

Belägenhet: Ekonomiska kartans blad Barnarp 6E 9a 1983

Dokumentationsmaterialet förvaras i Jönköpings läns museums arkiv

Barnarps kyrka är en medeltida stenkyrka, utvidgad till en korskyrka 1686-87 genom släkten Granatenhielm, vilken även präglat interiören genom att ha donerat delar av den rika barockinredningen. Barnarps kyrka är ett gott exempel på stormaktstidens kyrkorum. Takmålningarna av Johan Kinnerus bidrar starkt till upplevelsen. I samband med upprättande av vård- och underhållsplan har Jönköpings läns museum utfört en kulturhistorisk karakterisering och bedömning av kyrkan. Detta syftar till att lyfta fram byggnadens kulturhistoriska värden.