

Arkeologisk utredning, etapp 1

Fossila odlingsspår i Mossbråsa

Arkeologisk utredning, etapp 1 inom del av Mossbråsa
1:2, Ekenässjön, Vetlanda, inför utvidgning av
industriområde

*Vetlanda socken i Vetlanda kommun
Jönköpings län*

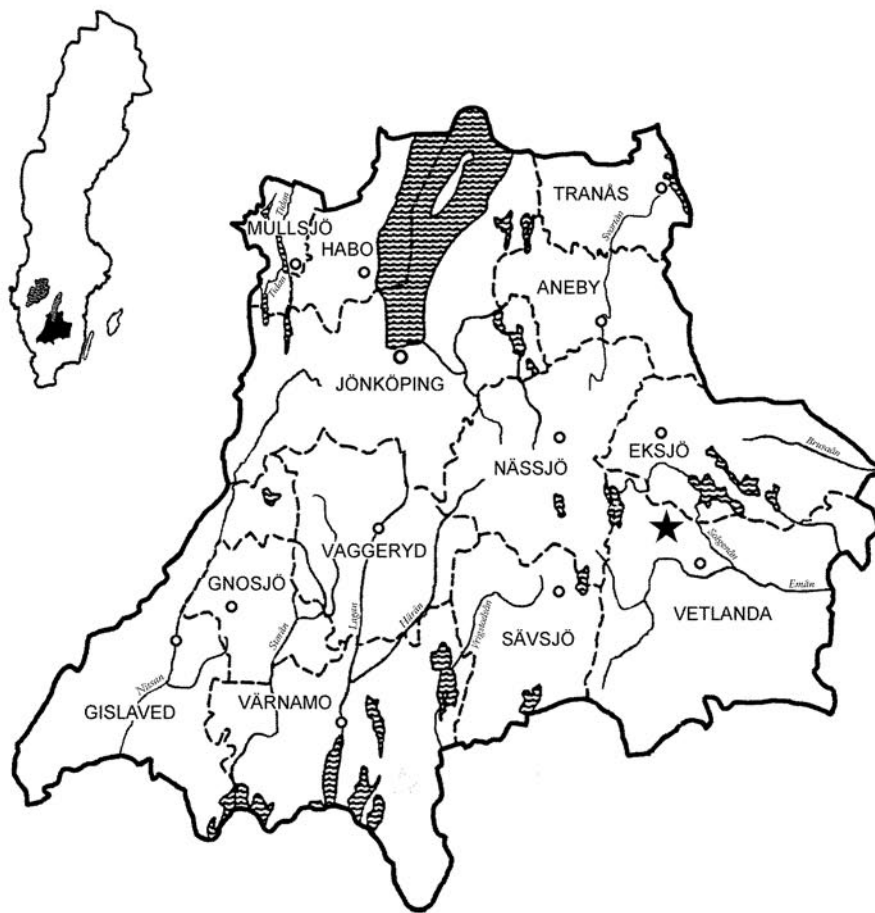


Arkeologisk utredning, etapp 1

Fossila odlingsspår i Mossbråsa

Arkeologisk utredning, etapp 1, inom del av Mossbråsa 1:2, Ekenässjön,
Vetlanda, inför utvidgning av industriområde

*Vetlanda socken i Vetlanda kommun
Jönköpings län*



Rapport, foto och ritningar: Rickard Wennerberg
Grafisk design: Anna Stålhammar
Tryckning och distribution: Marita Tidblom

Jönköpings läns museum, Box 2133, 550 02 Jönköping
Tel: 036-30 18 00
E-post: info@jkpglm.se
www.jkpglm.se

Utdrag ur tryckta och ajourhållna ekonomiska kartor är återgivna enligt tillstånd:
Ur karta © Lantmäteriet. Medgivande MS20067/02097.

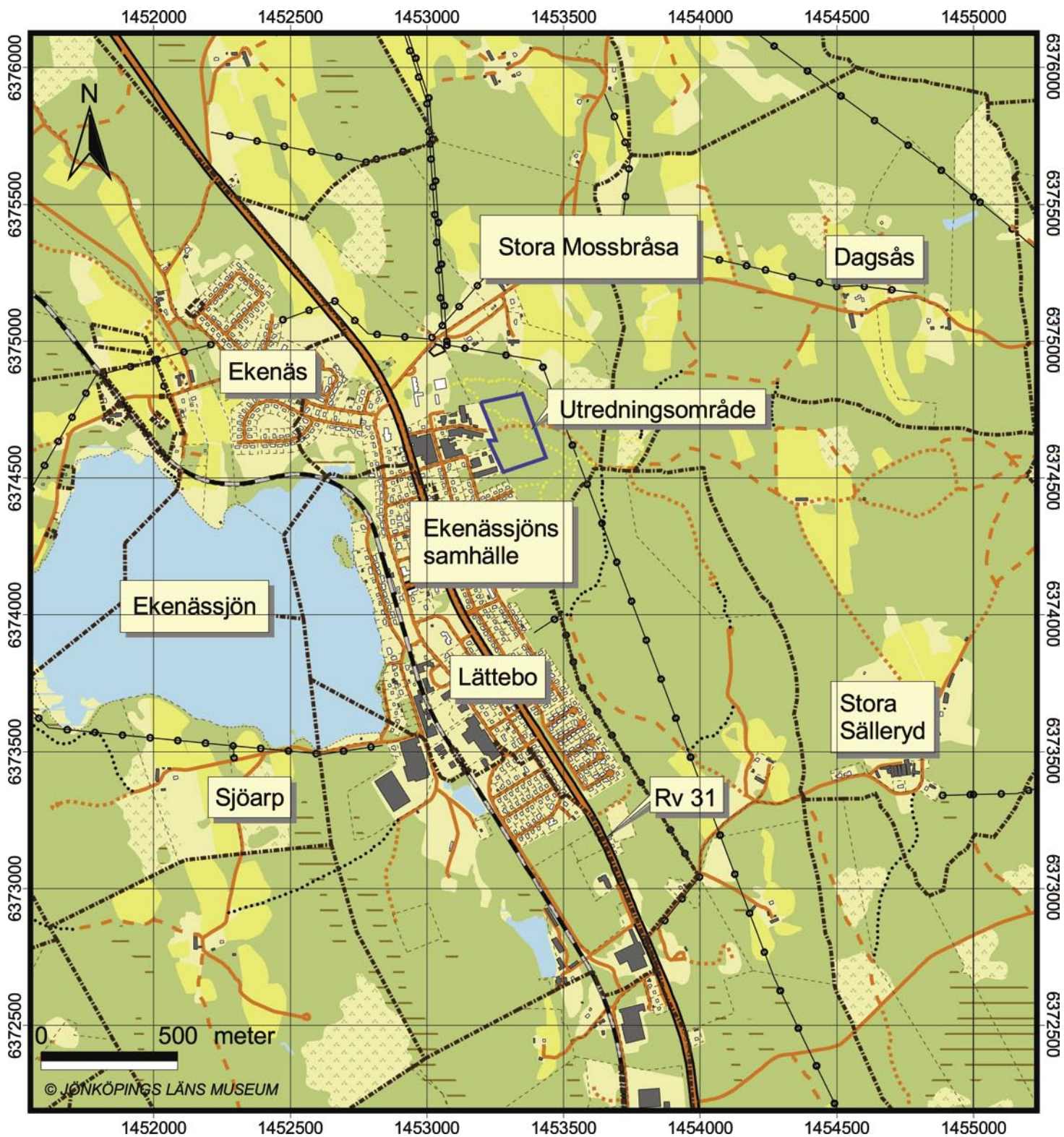
© JÖNKÖPINGS LÄNS MUSEUM 2006

Innehåll

Inledning.....	5
Målsättning och metod	5
Topografi.....	5
Fornlämnings- och kulturmiljö	5
Tidigare undersökningar.....	6
Resultat.....	8
Kartstudie.....	8
Områden med röjningsrösen.....	8
Stensträngar ...	8
Härd.....	9
Sammanfattning.....	9
Åtgärdsförslag.....	9
Administrativa uppgifter.....	10
Referenser.....	11
Tryckta källor.....	11
Otryckta källor.....	11
Arkiv.....	11
Kartunderlag.....	11
Figurförteckning.....	12

Bilagor

Bilaga 1. Förteckning över registrerade lämningar



FIGUR 1. Utdrag ur digitala fastighetskartan. Utredningsområdet markerat med blå linje. Skala 1:20 000.

Inledning

I enlighet med länsstyrelsens beslut genomförde Jönköpings läns museum i början av december 2006 en arkeologisk utredning, etapp 1, inom del av fastigheten Mossbråsa 1:2, Ekenässjön.

Uppdraget föranleddes av Vetlanda kommuns planläggning för utvidgning av befintligt industriområde. Fältarbetet genomfördes 061201 av extra antikvarie Rickard Wennerberg som också svarat för föreliggande rapport.

Utredningsområdet omfattade en yta av drygt 4 hektar och är beläget omedelbart nordöst om Ekenässjöns samhälle i Vetlanda kommun och socken.

Målsättning och metod

Målsättningen med utredningen var att fastställa förekomsten av fasta fornlämningar, samt kulturlämningar vilka kunde föranleda fortsatta arkeologiska utredningar och undersökningar. Inom utredningsområdet var sedan tidigare inga registrerade fasta fornlämningar.

Metoden som användes vid utredningen var dels en genomgång av arkivmaterial vid Jönköpings läns museum samt en studie av relevant tillgängligt historiskt kartmaterial. Dessutom genomfördes en fältinventering av hela utredningsområdet. De nyregistrerade lämningarna prickades in manuellt på ortofotokarta, samt beskrevs.

Topografi

Det aktuella utredningsområdet är beläget omedelbart nordöst om Ekenässjöns samhälle. Karakteriserande för centrala och norra delarna av området är moränhöjder, medan ett omfattande våtmarksområde dominerar sydvästra delen av utredningsområdet. I sydöstra delen är terrängen även mycket kuperad. Skogsmark är det dominerande markslaget. Områdets centrala och norra delar är idag stormfälld hyggesmark, medan södra delarna domineras av äldre barrskog.

Utredningsområdet avgränsas i väster av befintligt industriområde, medan större skogsområden vidtar i öster och söder. Genom området löper även ett flertal motions- och elljusspår.

Fornlämnings- och kulturmiljö

Några hundra meter väster om utredningsområdet är RAÄ 95:1 och 2, Vetlanda sn, en registrerad vägghållningssten och uppgift om en husgrund. Husgrunden skall ha varit en landsvägskrog. Drygt 300 meter nordväst om området är en fast fornlämning, RAÄ 190, ett röjningsröseområde. 400 meter öster om området är en registrerad

torplämning, RAÄ 200, benämnd Sällebäck. Några hundra meter söderut är ytterligare tre registrerade röjningsröseområden (RAÄ 189:1-3).

Det ekonomiska kartbladet 6F 4a var 2004-2005 föremål för inventering inom inventeringsprojektet *Skog & Historia*, inom ramen för Skogsstyrelsens *Gröna Jobb*. Vid denna inventering registrerades ett röjningsröseområde ca 600 meter öster om här aktuellt utredningsområde. Några hundra meter söder om utredningsområdet registrerades även en husgrund och ett område med skogsbrukslämningar i form av en kolbotten och en kolarkojgrund (JLM arkiv).

Ekenässjöns samhälle är en relativt ung tätort och är främst känt som bruks- och industriort med bl a ett tidigare framstående glasbruk.

Namnet Ekenässjön förekommer första gången 1646 som *Ekenäas Siön*, med syftningen sjön vid Ekenäs (NE 1991). Ekenäs är känt från Arvid Trolles jordebok 1498, då som 1 sämje- och 2 frälsehemman. Namnet skrevs då *Eekenaes*.

Namnet Mossbråsa är känt från kamerala längder och skrevs 1541 *mosbrass*, 1 skattehemman och 1 kronotorp. Lättebo förekommer i jordeböcker 1572 och 1680. 1572 skrevs namnet *Letteboda* och var kronotorp. 1680 anges Lättebo såsom 1/4 kronohemman (F-Topo).

Tidigare undersökningar

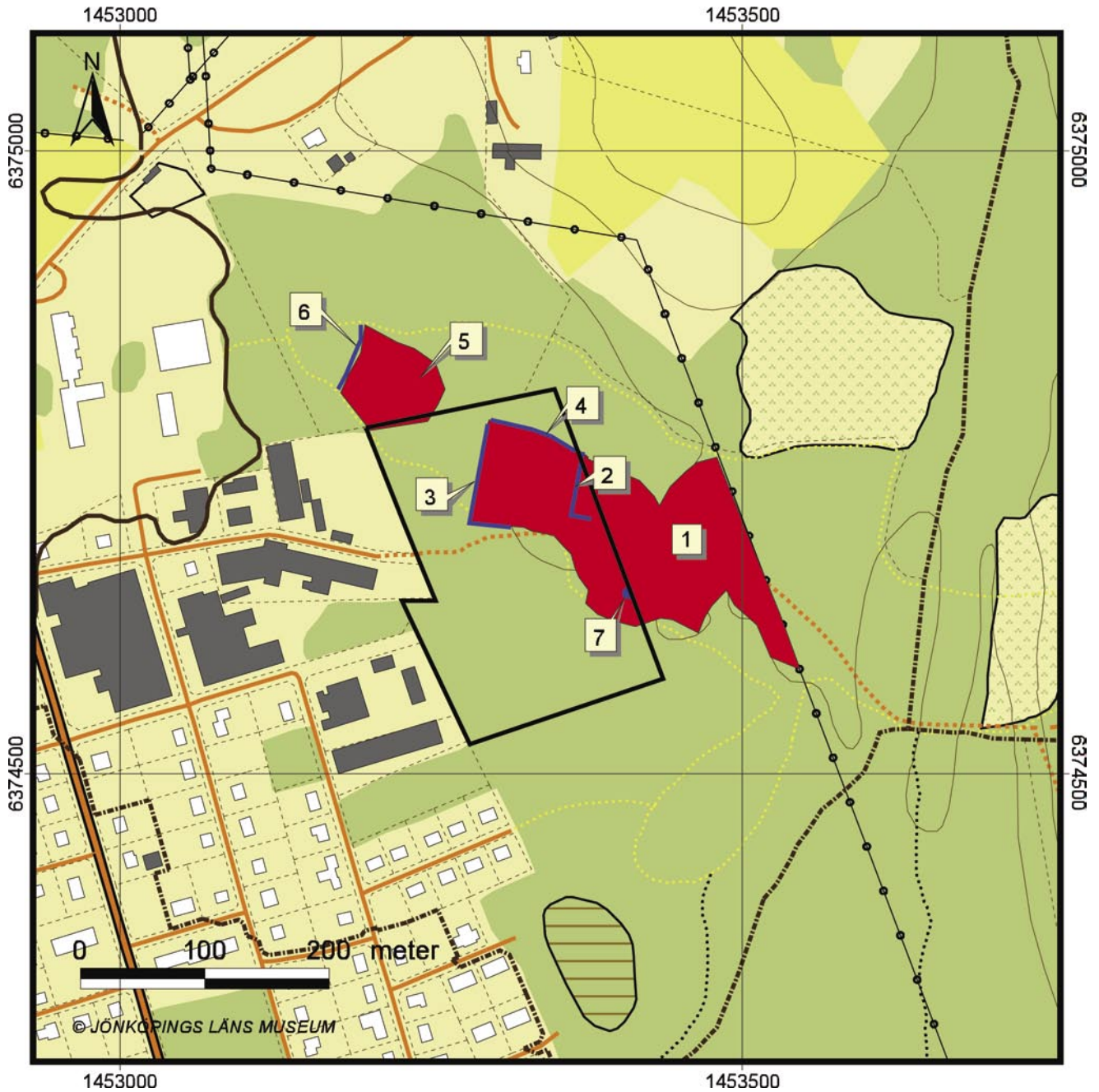
I sydvästra delen av Ekenässjöns har ett flertal arkeologiska utredningar och undersökningar genomförts under 1990-talet. Detta har grundats i en omfattande exploatering av ny industimark i området. I Värmunderyd genomfördes 1998-1999 en rad utredningar och undersökningar av fossil åkermark (Engman 1999b-c, 1999e, 2000).

I samband med dessa undersökningar framkom också en kvadratisk stensättning. Fynden utgjordes av en bronsfibula, en järnkniv, en bronsring, en bronsnål, samt 110 bärnstenspärlor. Graven har daterats till romersk järnålder. Materialet och resultaten från undersökningarna i Värmunderyd har diskuterats i en artikel från år 2001 (Engman & Nordström 2001).

Ekenässjöns samhälle har också varit föremål för en kulturhistorisk förstudie (Engman 1999d).

Även i Föreda några kilometer söder om Ekenässjön genomförde Jönköpings läns museum karteringar av fossila odlingslämningar 1999 (Engman 1999a).

I Tångersda några kilometer sydöst om Ekenässjön har en utredning och en undersökning genomförts i början av 2000-talet (Nordman 2000, Lorentzon 2002).



FIGUR 2. Detaljkarta över utredningsområdet (svart linje) med de registrerade lämningarna markerade med nr 1-7. Områden med röjningsrösen är markerade med röd färg. Stensträngar och härd är markerade i blå färg med linjer respektive punkt. Skala 1:5 000.

Resultat

Kartstudie

Före fältinventeringen gjordes en studie av det historiska kartmaterialet över det aktuella området. På storskifteskartan över Mossbråsa framgick att ingen del av utredningsområdet varit föremål för odling under denna tid. Den sydvästra delen av utredningsområdet var på storskifteskartan utmärkt som våtmark (LMJ Akt 36, Vetlanda socken), precis som fallet är idag.

Vid utredningstillfället registrerades sammanlagt 7 lämningar, varav 1 (nr 6, se FIGUR 2) helt låg utanför utredningsområdet. Registreringarna utgjordes av 2 områden med röjningsrösen, 4 stensträngar, samt 1 härd. För vidare förteckning över de registrerade lämningarna, se BILAGA 1.

Områden med röjningsrösen

Områdena med röjningsrösen (nr 1 och 5, se FIGUR 2) utgjordes båda av vanligen flacka, mindre röjningsrösen och med relativt liten stenstorlek.

Område 1 avgränsades i västra delen av flera mindre stensträngar (se FIGUR 2) och kunde av tidsbrist vid utredningstillfället inte begränsas längre än till en kraftledningsgata i öster. Kring och öster om kraftledningsgatan ändrade dock röjningsrösen karaktär och öster om kraftledningsgatan var dessa generellt både större och av något större stenstorlek än vad de var väster om kraftledningsgatan.

Område 1 var ca 320 x 75-150 m (NV-SÖ), och bestod av minst ett 30-tal låga röjningsrösen, ställvis glest belägna. Området sträckte sig öster om och utanför utredningsområdets östra begränsning (se FIGUR 2). Ungefär hälften av de observerade röjningsrösen var belägna inom utredningsområdet. Röjningsrösen var vanligen runda till oregelbundna, 2,5-3,5 m i diam, 0,1-0,35 m h, av 0,1-0,5 m stora stenar, vanligen dock 0,1-0,4 m stora.

Område 5 var övervägande belägen norr om och utanför utredningsområdet (se FIGUR 2). Området var ca 70-85 x 75 m (NV-SÖ) och bestod av ca 10-15 låga röjningsrösen, mestadels runda till oregelbundna, 3-3,5 m i diam, 0,2-0,3 m h, av 0,1-0,35 m stora stenar. Flertalet röjningsrösen var övermossade.

Stensträngar

En av stensträngarna (nr 6, se FIGUR 2), var belägen utanför utredningsområdet. Stensträngen var ca 50 meter lång, 1-1,5 meter bred och 0,1-0,4 meter hög, samt uppförd av jord, sten och grus.

De övriga tre stensträngarna var i utredningsområdets nordöstra del. Stensträngarna anslöt till, och kringgärdade ställvis en mindre moränhöjd. De var ca 55-85 meter långa, 1,2-2,5 meter breda, 0,1-0,5 meter höga (se nr 2-4, FIGUR 2). Två av stensträngarna (Nr 2 och 3) förgrenade sig dessutom vidare i VNV-ÖSÖ, respektive

Ö-V riktning. Stensträngarna var uppförda av 0,05-0,4 meter stora stenar.

Härd

Härden som framkom var belägen i det närmaste precis på gränsen till utredningsområdet (se nr 7, FIGUR 2) på en moränhöjd, och inom ett område med röjningsrösen.

Härden var närmast oval, 0,9 x 0,75 meter (N-S), 0,2 m hög och ofylld. Den bestod av 6 stenar, 0,2-0,3 meter stora. Vid provstick påträffades ingen blekjord, men däremot ett ca 0,07 meter tjockt kollager under humus.

Sammanfattning

I enlighet med länsstyrelsens beslut genomförde Jönköpings läns museum under december 2006 en arkeologisk utredning, etapp 1, inom del av fastigheten Mossbråsa 1:2, Ekenässjöns samhälle i Vetlanda socken och kommun. Utredningsområdet omfattade en yta av närmare 4 hektar.

Uppdraget var föranlett av Vetlanda kommuns planläggning för utvidgning av befintligt industriområde. Fältarbetet genomfördes av extra antikvarie Rickard Wennerberg som också svarat för denna rapport.

Vid utredningstillfället registrerades sju lämningar; 2 områden med röjningsrösen, 4 stensträngar, samt 1 härd. Ett av områdena med röjningsrösen (se FIGUR 2, nr 5) var av äldre karaktär och var huvudsakligen belägen utanför utredningsområdet. Detsamma gällde för en av stensträngarna (nr 6). Dessa båda lämningar var belägna omedelbart norr om utredningsområdet.

Det andra området med röjningsrösen (nr 1) var både inom och öster om utredningsområdet. Röjningsrösen var även här av äldre karaktär och anslöt i dess västra del till de tre övriga stensträngarna (nr 2-4). Sistnämnda var i anslutning till en mindre moränhöjd.

Härden (nr 7) var belägen inom ett område med röjningsrösen och på en moränhöjd. Avsaknaden av blekjord indikerar dock att härden inte är förhistorisk.

Åtgärdsförslag

Jönköpings läns museum rekommenderar att området med stensträngar och röjningsrösen (se FIGUR 2, nr 1-4), och som är beläget inom utredningsområdet, blir föremål för en arkeologisk förundersökning.

Detta skall ske i syfte att utröna de fossila odlingsspårens karaktär och ålder, samt på så vis bättre belysa områdets historia.

Länsstyrelsen beslutar om ytterligare åtgärder.

Administrativa uppgifter

Länsstyrelsens tillstånd:	431-16563-06
Jönköpings läns museums dnr:	413/06
Beställare:	Vetlanda kommun, Tekniska kontoret
Fält- och rapportansvarig:	Rickard Wennerberg
Fältarbetstid:	06-12-01
Län:	Jönköpings län
Kommun:	Vetlanda kommun
Socken:	Vetlanda socken
Församling:	Vetlanda
Fastighetsbeteckning:	Mossbråsa 1:2
Belägenhet:	Ekonomiska kartans blad 6F 4a Ekenässjön
Koordinater:	x 6374520 y 1453280
Undersökningsyta:	35 900 m ²
Tidigare undersökningar:	JLM dnr: kulturhistoriska för- studier 245/98, 311/99, ar- keologiska utredningar 420/98, 637/98, 10/00, 307/00, ar- keologiska förundersökning- ar 546/98, 630/98, 631/98, 340/99, arkeologiska slutun- dersökningar 582/98, 411/99, 139/01

Dokumentationsmaterialet förvaras i Jönköpings läns museums arkiv.

Referenser

Tryckta källor

- Engman, F. 1999a. *Kartering av fossilt kulturlandskap för grustäkt på fastigheten Föreda 4:8*. Jönköpings läns museum rapport 1999:04. Jönköping.
- Engman, F. 1999b. *Kartering av odlingslämningar, stensättning och historiska lämningar på fastigheten Värmunderyd 1:1*. Jönköpings läns museum rapport 1999:06. Jönköping.
- Engman, F. 1999c. *Kartering av fossila odlingsspår med anledning av utvidgning av industriområde inom fastigheten Värmunderyd 1:1*. Jönköpings läns museum rapport 1999:15. Jönköping.
- Engman, F. 1999d. *Ekenässjön. Inför fördjupad översiktsplan inom Ekenässjöns samhälle*. Jönköpings läns museum rapport 1999:21. Jönköping.
- Engman, F. 1999e. *Värmunderyd. Delrapport angående boplatlämningar och eventuell grav inom södra delen av Värmunderyd 1:1*. Jönköpings läns museum rapport 1999:23. Jönköping.
- Engman, F. 2000. *Värmunderyd 1:1. Kartering av fossil åkermark inom fastigheten Värmunderyd 1:1 med anledning av utvidgning av Värmunderyds industriområde*. Jönköpings läns museum rapport 2000:08. Jönköping.
- Engman, F & Nordström, M. 2001. *Trehundratio röjningsrösen och en grav - markutnyttjande under tusen år i Vetlandstrakten*. I: Tidskrift. Arkeologi i sydöstra Sverige, nr 1. Kalmar.
- Lorentzon, M. 2002. *Boplatlämningar från järnålder och medeltid. Undersökning med anledning av ledningsdragning och uppsättande av transformatorstationer i Tångerda by*. Jönköpings läns museum rapport 2002:12. Jönköping.
- Nationalencyklopedien, *Band 5*. 1991. Höganäs.
- Nordman, A-M, 2000. *Vad skulle Ospak ha sagt? Inför kabelnedläggning genom Tångerda by*. Jönköpings läns museum rapport 2000:46. Jönköping.

Otryckta källor

- F-Topo. Historisk-topografisk databas för Jönköpings län*. 1989- (under uppbyggnad). Upprättad av Jan Agertz.

Arkiv

- Jönköpings läns museums arkiv. Jönköping.

Kartunderlag

- Mossbråsa, Vetlanda socken, storskifte. Utförd av Anders Chytraeus, 1811. LMJ akt 36.

Figurförteckning

Figur 1. Utdrag ur digitala fastighetskartan. Skala 1:20 000.	4
Figur 2. Detaljkarta över utredningsområdet. Skala 1:5 000.	7

Förteckning över registrerade lämningar

(Numreringen nedan motsvarar numreringen i FIGUR 2 i rapporten)

1. Område med röjningsrösen, ca 320 x 75-150 m (NV-SÖ), bestående av minst ett 30-tal låga röjningsrösen, ställvis glest belägna, vanligen runda till oregelbundna, 2,5-3,5 m i diam, 0,1-0,35 m h, av 0,1-0,5 m stora stenar, vanligen dock 0,1-0,4 m stora.
Minst 1 röjningsröse skadad av väganläggning. Beväxt med mossa, bärris, gräs, lövsly, ställvis barrträd. Belägen i kuperad stenbunden moränmark, skogsmark, i SÖ delen äldre glesväxande barrskog, i N delen stormfälld hyggesmark.
2. Stensträng, ca 55-60 m l (N-S, respektive NNÖ-SSV), samt med en ca 15 m l förgrening (VNV-ÖSÖ) i S delen, ställvis otydlig, 1,2-2 m br, 0,1-0,5 m h, av 0,05-0,4 m stora stenar.
Ställvis skadad av skogsmaskiner. Beväxt med mossa, gräs och lövsly. På stenbunden moränhöjd, skogsmark, stormfälld hyggesmark.
3. Stensträng, ca 80-85 m l (NNÖ-SSV), samt med en ca 30 m l förgrening (Ö-V) i S delen, ställvis otydlig, 1-1,5 m br, 0,1-0,3 m h, av 0,05-0,3 m stora stenar.
Ställvis skadad av skogsmaskiner. Beväxt med mossa, gräs och lövsly. På stenbunden moränhöjd, skogsmark, stormfälld hyggesmark.
4. Stensträng, ca 75-80 m l (VNV-ÖSÖ), ställvis otydlig, 2-2,5 m br, intill 0,1-0,5 m h, av 0,05-0,4 m stora stenar.
Belägen på N sidan av naturlig förhöjning. Ställvis skadad av skogsmaskiner. Beväxt med mossa, gräs och lövsly. På stenbunden moränhöjd, skogsmark, stormfälld hyggesmark.
5. Område med röjningsrösen (till större delen belägen utanför utredningsområdet), ca 70-85 x 75 m (NV-SÖ), bestående av ca 10-15 låga röjningsrösen, mestadels runda till oregelbundna, 3-3,5 m i diam, 0,2-0,3 m h, av 0,1-0,35 m stora stenar. Flertalet röjningsrösen är övermossade.
Eventuellt är 1 röjningsröse skadat av rovgrävning? Beväxt med mossa, gräs, äldre barrträd och lövsly. Beläget i svagt kuperad moränmark, ställvis med inslag av enstaka mindre block, skogsmark, övervägande äldre barrskog. Beläget omedelbart N om stormfällt hygge.
6. Stensträng/jordvall (belägen utanför utredningsområdet), ca 50 m l (N-S och NNÖ-SSV riktning), 1-1,5 m br, 0,1-0,4 m h av jord, sten och grus.
Beväxt med mossa, gräs, sly och unggranar. Belägen i S-sluttning, moränmark, skogsmark, äldre barrskog. Eventuellt kan strängen/vallen fortsätta något i SSV.
7. Härd, närmast oval, 0,9 x 0,75 m (N-S), 0,2 m h, ofylld, bestående av 6 stenar, 0,2-0,3 m stora. Vid provstick påträffades ingen blekjord, men däremot ett ca 0,07 m tjockt kollager under humus.
Beväxt med mossa och något gräs. Belägen på mindre moränhöjd, skogsmark, glest växande äldre barrskog. Belägen 12 m N om mindre väg/motionsspår.



Arkeologisk rapport 2006:95
JÖNKÖPINGS LÄNS MUSEUM