

Kulturhistorisk karaktärisering och bedömning

Bälaryds kyrka

*Bälaryds socken, Aneby kommun
Jönköpings län, Linköpings stift*



Kulturhistorisk karaktärisering och bedömning

Bälaryds kyrka

*Bälaryds socken i Aneby kommun
Jönköpings län, Linköpings stift*

Rapport, foto och ritningar: Jonas Haas. Grafisk design: Anders Gutehall. Tryckning och distribution: Jonas Haas

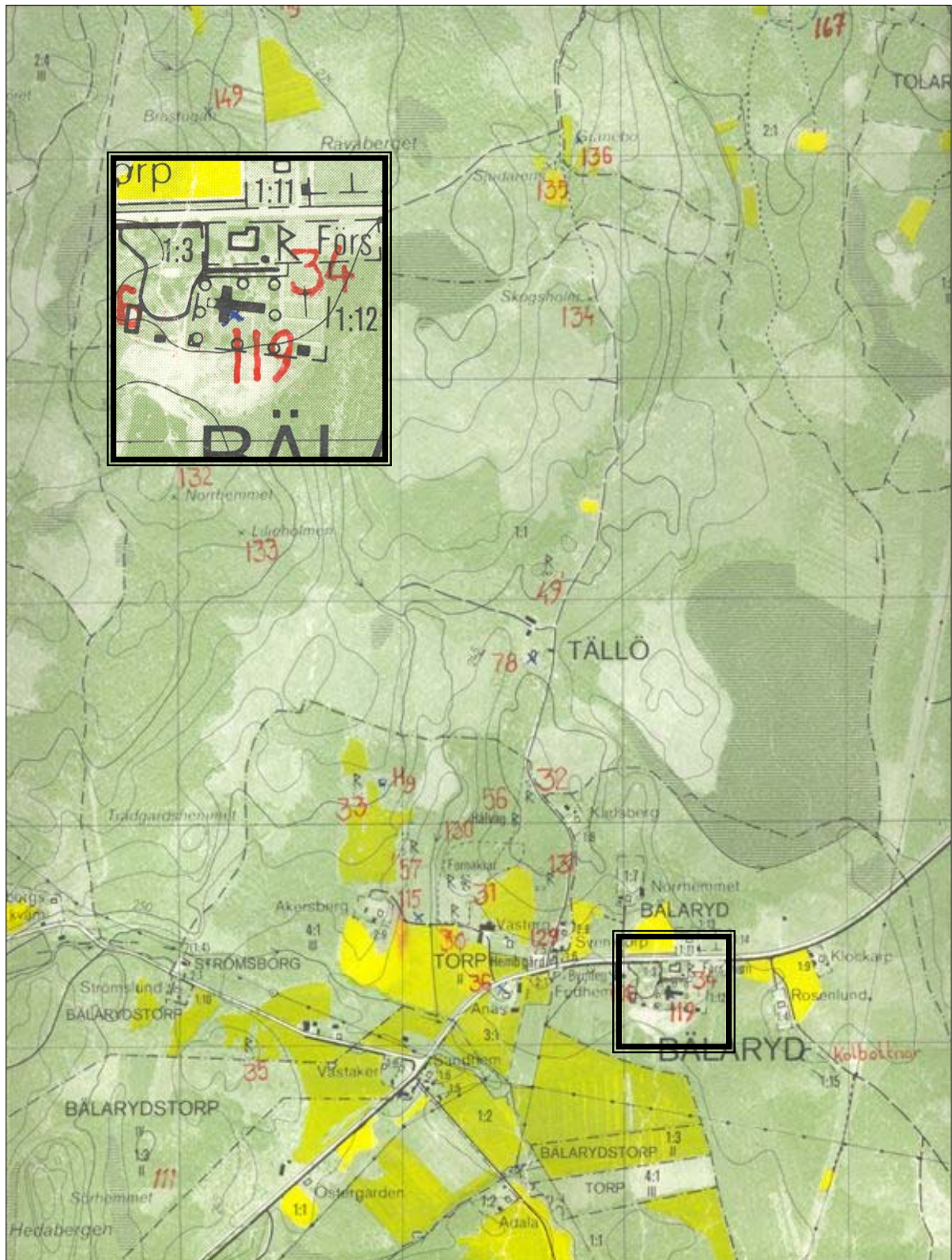
Jönköpings läns museum. Box 2133. 550 02 Jönköping Tel: 036-30 18 00. E-post: info@jkpglm.se

Utdrag ur tryckta och ajourhållna ekonomiska kartor är återgivna enligt tillstånd: Ur allmänt kartmaterial från Lantmäteriet. Medgivande 94.0133

© JÖNKÖPINGS LÄNS MUSEUM 2006

Innehåll

Inledning	5
Bakgrund	5
Syfte	5
Inventeringens uppläggning	5
Sammanfattande beskrivning	6
Beskrivning och historik	7
Socknen	7
Kyrkomiljön	7
Historik	8
Kyrkobyggnaden	9
Kulturhistorisk karakterisering och bedömning	11
Sammanfattning	11
Händelsehistorik, kyrkobyggnaden	12
Gravkor	14
Beskrivning, kulturhistorisk värdering	14
Händelsehistorik, gravkor	14
Källhänvisningar	15
Arkiv	15
Litteratur	15
Tekniska och administrativa uppgifter	15



Utdrag ur ekonomiska kartans blad Bälaryd 7E2h, 1988

Inledning

Bakgrund

På uppdrag av Linköpings stift genomför Jönköpings läns museum en kulturhistorisk inventering av kyrkobyggnader och kyrkomiljöer inom stiftets del av Jönköpings län. Arbetet bekostas av medel från den kyrkoantikvariska ersättningen och påbörjades under år 2004 och det beräknas att avslutas under år 2006. Inventeringen berör de till Svenska kyrkan hörande kyrkobyggnaderna och kyrkogårdarna som omfattas av Kulturminneslagen. Lagen gäller de kyrkobyggnader, kapell och kyrkogårdar som är tillkomna före utgången av år 1939 och ytterligare några som skyddas genom särskilt beslut av Riksantikvarieämbetet. Denna rapport utgör en delrapport i inventeringen vars resultat kommer att sammanställas och analyseras i en stiftsövergripande rapport.

Syfte

De stiftsövergripande inventeringarna syftar till att lyfta fram kyrkans och kyrkogårdarnas kulturhistoriska värden, att få en överblick av stiftets kyrkobestand och kyrkogårdar samt att sammanställa den enskilda kyrkans och kyrkogårdens historia. Inventeringen är avsedd att utgöra ett underlag i församlingens förvaltningsarbete och i de vård- och underhållsplaner som församlingarna arbetar med att ta fram. Inventeringarna ska vidare kunna användas i handläggningen av kyrkoantikvariska ärenden och för att bedöma var det är särskilt viktigt att stödja insatser med kyrkoantikvarisk ersättning.

Inventeringens uppläggning

Rapporten omfattar en historik över kyrkobyggnaden, beskrivning av exteriör och interiör, fotografier och en kulturhistorisk bedömning. Arbetet har varit uppdelat i en fältdel med inventering och fotografering samt en arkivgenomgång. De aktuella arkiv som gått igenom har främst varit Länsstyrelsen i Jönköpings läns arkiv, Antikvarisk-topografiska arkivet i Stockholm (kopior hos länsstyrelsen) samt Jönköpings läns museums arkiv. Utöver arkiv har uppgifter hämtats från aktuell litteratur däribland hembygds litteratur. De i rapporten redovisade arkivuppgifterna utgör en sammanfattning av genomgångna arkiv och ska inte ses som inte en komplett beskrivning av händelser i kyrkans byggnadshistoria. Arbetet inkluderar en omfattande fotodokumentation varav endast ett litet antal bilder använts i rapporten. Linköpings stift, inklusive respektive församling, samt läns museet har rätt att fritt bruka fotografierna. För varje kyrka och kyrkogård skrivs vardera en delrapport med en kortfattad beskrivning av kyrkomiljön och en mer omfattande över kyrkan. För varje kyrka och kyrkogård görs en sammanfattande kulturhistorisk bedömning där de kulturhistoriska värdena lyfts fram. Förutom delrapporten görs delar av inventeringsmaterialet tillgängligt via Kulturmiljövårdens bebyggelseregister, ett informations-system som förvaltas av Riksantikvarieämbetet (www.raa.se).

Den kulturhistoriska bedömningen görs i samarbete med representanter från Linköpings stift, Länsstyrelsen i Jönköping, Östergötland och Kalmar samt läns museerna i Kalmar och Linköping. En kulturhistorisk bedömning är aldrig definitiv utan hela tiden föremål för omvärderingar. Vid bedömningen tas hänsyn till varje enskild kyrkas och kyrkogårds egna värden, men också till värden i förhållande till andra kyrkor i stiftet och övriga landet. Den kulturhistoriska bedömningen nämner i de flesta fall inte enskilda byggnadsdetaljer utan beskriver värden och karaktärsdrag i stort. Inför varje planerad förändring eller större underhållsåtgärd skall tillstånd inhämtas från länsstyrelsen och varje ärende behandlas där från fall till fall. Utifrån den kulturhistoriska värderingen och karakteriseringen tas beslut om vilka åtgärder som är berättigade till kyrkoantikvarisk ersättning.

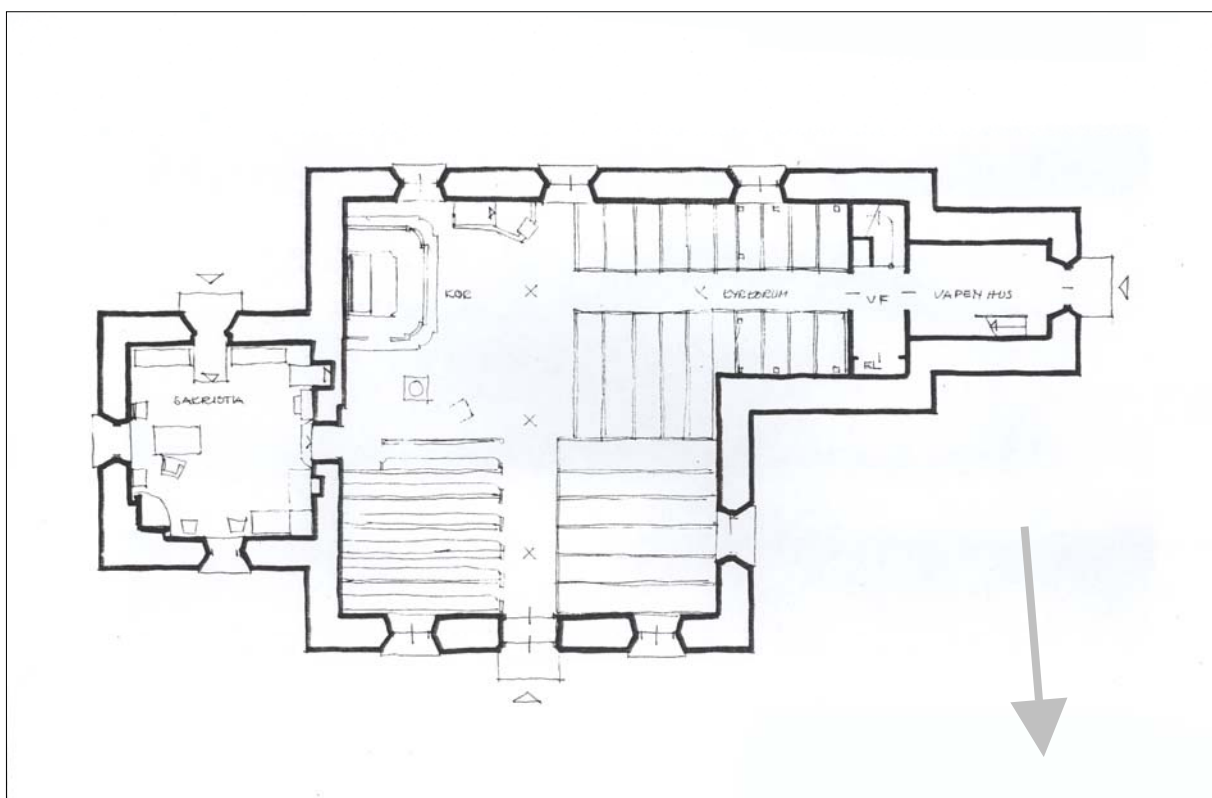
Fältarbete och rapporter har utförts av antikvarie Jonas Haas vid Jönköpings läns museum. Rapporterna finns tillgängliga på Linköpings stift, Länsstyrelsen i Jönköpings län, Jönköpings läns museum samt på respektive kyrklig samfällighet.

Sammanfattande beskrivning

Fastighetsbeteckning: Aneby Bälaryd 1:12

Aneby kommun, Anebys församling, Bälaryds socken, Aneby kyrkliga samfällighet, Vedbo och Ydre kontrakt, Linköpings stift, Jönköpings län.

Bälaryds kyrka är en medeltida kyrka uppförd omkring 11-1200-talet, med tillbyggt tvärskepp i norr från 1740 och från samma tid sakristia. Samtliga murar i kyrkan är uppförda av sten, och fasaderna spritputsade utom hörn samt fönster- och dörrömfattningar som är slätputsade. Tornet byggdes på 1798 med den karaktäristiska spånklädda och lanterninkrönta överbyggnaden. Kyrkans tak är plåtklätt, med brant lutning över långhuset. Interiören präglas av om- och tillbyggnaderna kring 1700-talets mitt och 1800-talets början, främst märks takmålningarna från 1755 i nykyrkan av Olof Rosenblad. Orgeln är utförd av Sven Nordström 1839 med något ändrat orgelverk men ursprunglig fasad. Bland de kulturhistoriskt intressanta delarna hör även den till stora delar bevarade medeltida takstolen över långhuset. Senaste renovering ägde rum 1984 då bland annat nuvarande furugolv lades in och bänkkvarteren ändrades. På kyrkogården står även ett gravkor, ungefär samtida med tornöverbyggnaden – dvs från sekelskiftet 17-1800.



Plan över Bälaryds kyrka upprättad av Per Rudenstam 1983 som ett förslag till restaurering. Förslaget stämmer överens med nuvarande plan bortsett från att nykyrkans bänkinredning inte går ut mot väggarna.

Beskrivning och historik

Socknen

Bälaryds socken ligger i Jönköpings läns nordöstra del I norr gränsar den till Lommaryds socken och i Söder till Flisby. I väster gränsar den till Järsnäs socken och i öster till Bredestad. Landskapet präglas av skogsrika och kuperade bygder, mot Lommaryd och Järsnäs socknar med vidsträckta inslag av sumpmarker. I Bälaryds socken finns 46 fasta fornlämningar registrerade, många är registrerade som gravgrupper på krönlägen i landskapet. 1 km sydväst om kyrkan finns ett gravfält med ca 50 gravhögar och 2 km öster om kyrkan finns ett annat gravfält med 60-70 gravhögar samlade. I övrigt förekommer många stensättningar, gravrösen och ett par resta stenar. Äldsta belägg för namnet Bälaryd är funnet från omkring 1300 och stavas då ”Balarydht” med oklar förled. Efterleden är ”ryd” med betydelsen röjning, eller röjd plats. Största gods innehavare är Skärsjö, med huvudbyggnad från 1790.

Enligt en beskrivning från 1930-talet beskrivs socknen som avsides och gammaldags i seder och bruk. Främsta utkomst har skogen stått för, genom olika träförädlingsindustrier. Närheten till Aneby i nord ost med utvecklade järnvägsnät har betytt mycket, både för kommunikationer och för arbetstillfällen.

Kyrkomiljön

Bälaryds kyrka ligger utmed vägen mellan Aneby och Jönköping. Kyrkbyn består förutom av kyrkan med kyrkogård och gravkor även av skola norr om kyrkan. Skolbyggnaden uppfördes 1886 av timmer i två våningar, rödfärgad locklistpanel med vita knutar. Skolbyggnaden är ett karakteristiskt inslag i kyrkomiljön som är viktig att slå vakt om. Skolan har fungerat som församlingshem sedan 1969. Öster, väster och söder omges kyrkan och kyrkogården av skog. Kyrkogården omgärdas av ett järnräcke med gjutna stolpar och uppvallad stödmur, i söder avgränsas kyrkogården av en kallmurad mur av tuktad sten. Vid västra kanten snett framför västtornet står även ett gravkor. Gravkoret är rest över skräddare Carlström och hans hustru från Tolarp, troligen uppfört i slutet av 1700-talet eller början av 1800-talet. I öster är kyrkogården utvidgad 1958. Den äldre delen av kyrkogården är omgärdad av en relativt väl sammanhållen trädkrans.



Bälaryds gamla skola ligger mittemot, norr om kyrkan. Skolbyggnaden används nu som församlingshem.

Historik

Kring Bälaryds kyrkas äldsta historia är mycket fortfarande höljt i dunkel. Kyrkan uppfördes efter en tidigmedeltida grundplan i form av långhus och kor, troligen uppförd under 1100- eller 1200-talet. Kyrkan har en dopfont från 1200-talets första hälft, vilket också skulle kunna var en trolig tid för bygget. Några daterbara händelser som gäller ändringar i kyrkobyggnaden före 1600-talets finns ej men före denna tid har kyrkan i alla fall genomgått en tillbyggnad mot väster då den även försetts med ett smalare torn, samt att kyrkan valvslagits. Att kyrkan från början har haft en öppen takstol kan ses genom spår av dekor på den medeltida takstolen. 1729 byggs sakristian i öster och 1739-40 byggs den norra korsarmen, ”nykyrkan”. Taket i nykyrkan dekorerades av målare Olof Rosenblad 1755. På 1790-talet bygger man på tornet med en våning och ersätter därmed den fristående klockstapeln som stod sydväst om kyrkan. 1807 river man på grund av rasrisk kyrkans valv samt tillhörande pelare och lägger in det nuvarande taket. Därmed framstår kyrkan i stort så som den ser ut än idag. Sedan dess har kyrkan ungefär vart fyrtionde år genomgått större renoveringar. 1874 genomgår kyrkan en omfattande renovering då bland annat en ny predikstol tillkom som placerades i anslutning till sakristian med uppgång från denna via en trappa. 1909 gjöts betonggolv, nya fönsteröppningar togs upp och kyrkans inre målas om. 1953 utökas koret, bänkar byggs om och predikstolen flyttas. 1984 genomfördes senaste större renoveringen vilken syftade till att förstärka intrycket av det ursprungliga medeltida långhuset. Furugolv lades in, triumfkrucifixet återfick sin ursprungliga placering i koret och bänkarna försågs med elvärme.



Bälaryds kyrkas interiör fotograferad 1911 av Anders Roland. Bakom altarkorset fanns en nisch och dessförinnan en fönsteröppning. Bredvid står predikstolen från 1874 med direktuppgång från sakristian. Under 1900-talets senare del har predikstolen bytts ut mot den bevarade från 1600-talet och placerats på södra väggen, och nischen har täckts för. Foto från ATA.

Kyrkobyggnaden

Bälaryds kyrka är en enskeppig salkyrka med rakt avslutat kor i öster och en utbyggd nykyrka i norr. Sakristian ligger i öster med ingång från nykyrkan. Kyrkans äldsta del utgörs av de medeltida delarna av långhuset och koret, medan sakristian och nykyrkan är tillbyggda under 1700-talets första hälft. Tornet i väster uppfördes före 1600-talet, och byggdes på med en våning 1798 då det också fick sin nuvarande lanterninkrönta utformning. Tornmuren har fyra små fönsteröppningar under lanterninen, varav den östra i muren vetter in mot kyrkvinden. Samtliga murar är uppförda av sten och spritputsade med ofärgad kalkputs, omfattningar och listverk är ursparade i slät puts. Kyrkan vilar på en låg och jämnhuggen stensockel. Taket är ett plåttäckt sadeltak, med spånklätt gavelröste i öster, även en liten stående yta mellan södra takfallet och tornet i väster är spånklätt. Intressant är den skarv som uppstått i det spånklädda gavelröstet ovanför koret. När nykyrkan uppfördes ändrades takstolen vid mötet med nykyrkan och den nya taklutningen visar sig här. På vinden finns delar av den ursprungliga takstolen med takbrädor bevarad. I putsen på södra fasaden mellan det västra och det mittersta fönstret kan man se sprickor och skiftningar var den ursprungliga södra ingången varit, innan dess att den förlades i tornet. Fönstren är stora och rundbågade, träspröjsade och försedda med mittpost, dessa fick troligen sin nuvarande utformning 1909.

Kyrkorummets interiör präglas främst av den stora tillbyggnaden, nykyrkan, i norr. När nykyrkan uppfördes var långhuset fortfarande valvslaget och ett pelarpar avskiljde därför långhuset från nykyrkan. När valven och pelarna togs bort 1807 öppnades hela nykyrkan upp mot långhuset i sin fulla bredd varför de båda rummen idag upplevs som ett samlat. Rummen är enhetligt behandlade vad gäller väggytor (slät och vit puts), golv (lackade furubrädor), fönster och inredning. Taken skiljer sig dock åt. Det ursprungliga långhuset hade troligen en öppen takstol som välvdes under 1400-talet. När valven togs bort 1807 ersattes de av ett nyklassicistiskt tak, det nuvarande taket är dock troligen från ombyggnaden 1909. Taket i nykyrkan målades av provinsialmålaren Olof Rosenblad från Gränna 1755 och är uppdelat i tre delar med olika motiv; Adam och Eva i paradiset, Jesus på korset samt en skildring av himlen och helvetet. Takbräderna är kilsågade och varje motiv inramat av lister med bibeltexter. Bänkinredningen är öppen



Koret med triumfkrucifixet från 1400-talet på en central plats på östra korväggen. Altare och altarring från 1874.



Nykyrkan från 1740 och den äldre altartavlan från 1640, på östra väggen bredvid ingången till sakristian.

med marmorerade gavlar. Koret har genomgått en del förändringar under 1900-talet. Den nuvarande predikstolen längs södra långhusväggen är från 1600-talet och sattes på sin nuvarande plats 1953. Den ersatte en predikstol från 1874 som hade direktkontakt med sakristian. Koret hade ett fönster i östra väggen som murades igen 1909 och idag är övertäckt med en glasfibervävklädd träskiva som triumfkrucifixet hänger på. Altaret liksom altarringen härstammar också från 1874. Orgelläktaren med apostlabilder är troligen också utförda av Olof Rosenblad vid samma tillfälle som han målade taket och altartavlan, 1755. Av de medeltida valv- och väggmålningar finns endast en liten rest bevarad, i valvet mellan vapenhuset och kyrkorummet.

Vinden innehåller delar av den medeltida takstolen. Dendrokronologiska undersökningar har ej gjorts, men delar av bjälkarna har dekorativt snidade detaljer varför de måste varit avsedda att synas och således vara äldre än valvslagningen, troligen är de i så fall ursprungliga. På en av hanbjälkarna syns även spår efter slitage, möjligen efter primklockan som kan ha hängt där och högbenen vid hanbjälkarnas lägen visar också dekorativa spår. Troligen har koret börjat vid detta läge. Murarna i tornet visar upp ett flertal bomhål efter ett äldre bjälklag, av hålen att döma både av rundvirke och ett bilat fyrkantsvirke.



Mittpartiet i takmålningarna i nykyrkan från 1755 av Olof Rosenblad.



Del av snidad längsgående bjälke i takstolen med snidade detaljer. Troligen från medeltid.

Kulturhistorisk karakterisering och bedömning

Bälaryds kyrka har ett medeltida ursprung och är troligen uppförd omkring 1100-1200-talet. Kyrkans nuvarande utseende härrör i stora drag från 1700- talets mitt och början av 1800-talet då kyrkan utvidgades och byggdes om.

Stora delar av kyrkans äldsta historia är ännu outforskad, men takstolen och långhusets murverk och grund har fortfarande mycket autentiskt material från dess uppförande – dessa har ett stort värde som källmaterial om kyrkans äldsta historia och därmed viktiga ur bevarandesynpunkt. Andra karaktäristiska särdrag kopplade till dess äldsta historia är sadeltakets branta lutning (över långhuset), långhusets tjocka stenväggar samt låga sockel. Exteriören präglas idag i stort sett av det utseende som kyrkan fick efter 1740 års tillbyggnad. Då byggdes kyrkan till med ett stort och brett tvärskepp mot norr (nykyrkan), uppfört i samklang med övriga kyrkan vad gäller material och form. Liknande utvidgning genomförde Vireda kyrka med ett tvärskepp mot norr vid samma tidpunkt. Tillkomsten av nykyrkan i norr är ett påtagligt och värdefullt vittnesmål om befolkningsökningen i höglandssocknarna kring 1700-talets början. Det ovanliga tornet i väster med en spånklädd och lanterninprydd övervåning är ett karaktärsfullt uttryck och kännetecken för Bälaryd. Spånbeklädnaden, som tidigare troligen även täckt taket på kyrkan, utgör en väsentlig del av upplevelsen av tornet och kyrkans exteriör.

Även kyrkans interiör härrör i stora drag från 1700- talets mitt och början av 1800-talet. 1755 försågs nykyrkans innertak med målningar av Olof Rosenblad, dessa utgör en stor del av upplevelsen i dagens kyrkorum. Även här kan parallellen till Vireda göras då Olof Rosenblad samtidigt även målade Viredas innertak. Interiören ger med välbevarade takmålningar och intakta rum fortfarande en bra föreställning om hur kyrkan tedde sig i början av 1800-talet. I långhuset uppmärksammas främst innertaken från 1807 och läktaren med Rosenblads panelmålningar samt Nordströmorgeln. Senare tillskott och ändringar har på ett harmoniskt sätt inordnat sig i den befintliga miljön. Nya och gamla inslag ger tillsammans en förståelse för kyrkans historia. Triumfkrucifixet på korväggen utgör ett värdefullt uttryck för kyrkans äldre medeltida historia, och andra inslag utgör värdefulla vittnesmål om andra tidsepoker. Kyrkans senaste historia under 1900-talet tar sig uttryck i en ändrad bänkindelning, harmoniserad färgsättning och större exponering av äldre inventarier.

Till kyrkomiljön hör också kyrkogården med gravkoret vid västra entrén samt norr om kyrkogården den fd skolbyggnaden från 1886. Kyrkomiljön har kulturhistoriska värden som en välbevarad plats med lång historisk kontinuitet.

Sammanfattning

- Utvändigt präglas kyrkan av dess 1700-1800-tals dräkt, uttryckt genom nykyrkan, den stora sakristian, stora rundbågade fönsteröppningar, spritputs, tornöverbyggnad samt gravkoret väster om kyrkan. Sakristians och nykyrkans tillkomst visar på 1700-talets befolkningsökning och utrymmesbrist.
- Den spånbeklädda tornöverbyggnaden är en väsentlig del av den för Bälaryd karaktäristiska siluetten, material och utförande kopplade till denna är värdefulla.
- Interiören präglas av det medeltida långhuset samt nykyrkan från 1700-talets mitt med sin iögonenfallande takmålning. Läktarbröstningens apostlaporträtt samt altartavlan på nykyrkans södra vägg är målade samtidigt med takmålningen och bildar tillsammans ett sammanhang.

- Den medeltida takstolen är välbevarad och visar flera skulpterade detaljer av stort historiskt värde.
- Långhusets murverk innehåller autentiskt material från kyrkans uppförande av källhistoriskt värde för kunskap om kyrkans äldsta historia.
- Inventarier berättar om kyrkans långa användande som gudstjänstrum; bland dessa märks framför allt triumfbågskrucifixet från 1400-talet, den medeltida järndörren i sakristan, predikstolen från 1600-talet, samt Nordströmorgelns fasad från 1836.
- Föremål tagna ur bruk berättar om kyrkans äldre användande som gudstjänstrum och är förknippade med ett stort värde för tolkningen och berättandet av kyrkans historia.

Händelsehistorik, kyrkobyggnaden

- 11-1200-tal Nybyggnad – kyrkan i sin helhet. Osäkert när kyrkan är uppförd, men ursprungs-kyrkan omfattade västra delen av nuvarande långhus samt koret (18 x 5,2 m). (Johannes Dahl, ATA 1932 samt Rudenstam, 1985)
- 1400-tal Valvslagning. Uppskattad ålder.
- Före 1600-tal Tillbyggnad mot väster samt tornbyggnad. (Lagerman, 1956)
- 1726 Nybyggnad – sakristia. (Rudenstam, 1985)
- 1740 Nybyggnad – korsarm mot norr. (Rudenstam, 1985)
- 1755 Arkitekturbunden utsmyckning – måleri, interiör. Takmålningar av Olof Rosenblad. Rosenblad målade även altartavla. (ATA)
- 1798 Påbyggnad. Tornet byggs på med en våning. (P G Veide, 1910, brev i JLM)
- 1807 Ändring – ombyggnad, takstol. De medeltida valven togs bort och ersattes med ett panelat trätak. (Gunnar Lindqvist i brev 1982, JLM)
- 1839 Fast inredning – orgel. Byggt av Sven Nordström (Rudenstam, 1985)
- 1874 Ändring – ombyggnad. Ny predikstol med placering så att man fick direktkontakt med sakristian via en trappa, nytt altare och altarring, öppen spis i sakristian, om målning i ljusa färger. Predikstolsritning signerad av J F Åbom. (Rudenstam, 1985)
- 1895 Ändring, ombyggnad. Orgelverket byggs om av Erik Nordström. (CG Lewenhaupt i brev 1992, JLST)

-
- 1903 Vård/underhåll – takomläggning. Ny svartplåt på kyrkans tak. Tidigare troligen spånklätt. (JLM)
- 1909 Ändring – ombyggnad. Det gamla trägolvet ersattes med nytt betonggolv, nya fönster i rundbågestil, fönsteröppning över altare muras igen. Nytt blåmålat och delvis välvt innertak i långhuset, ny brunröd altarklädnad, invändig ommålning. Utvändigt lagning av puts och kalkning. Restaurering av krucifix, altartavla, läktarbröstning samt minnestavlor av Karl XI's jordfästning. Under ledning av arkitekt Torben Gruth, Stockholm. (JLM)
- 1932 Vård/underhåll – målningsarbeten. Kyrkan målas i vitt, grått och guld. Bänkar målade i grågrönt, väggar i gråmelerad färg. Altare och predikstol i pärlgrått med guldornament. Orgel och orgelläktare i bengult med guldbronseringar. Dörrar som förr varit ekådrade målades i stil med bänkarna. Takpanel i grått. Vapenhusets väggar och tak målades i gulmelerad färg. Under ledning av Johannes Dahl. (ATA)
- 1953 Ändring – ombyggnad, interiör. Bänkinredning byggs om, korparti utökas, läktare utvidgas. Altartavlan byts mot äldre från 1640 (Johan Werner dy). Predikstolen från 1600-talet placeras på södra långhusväggen och sakristians trappa muras igen, nya fönster och ommålning. Elektrisk värme installerad. Ansvarig arkitekt: Johannes Dahls arkitektfirma AB. (ATA)
- 1953 Ändring – ombyggnad, exteriör. Putslagning på fasader. Avfärgning med kalkfärg som brutits med guldockra och bensvart. Nya hängrännor av koppar på tornet. Översyn av måleri, snickeri, plåt och fönster. Ansvarig arkitekt: Johannes Dahl. (ATA)
- 1982 Ändring – tilläggsisolering. Kyrkvinden isoleras. (JLST)
- 1983 Vård/underhåll – tak. Kyrkans plåttak och tornbyggnad renoverades. Plåttaket målades om och tornets spånbeklädnad tjärades. (JLST)
- 1984 Ändring – ombyggnad, interiör. Nytt furugolv i kyrkorum och sakristia. Omarbetning av bänkarna, bänkvärme, triumfkrucifix placerades i koret, mindre ändring av altare och altarring, altartavla har flyttats till sidoskeppets östra vägg, nya vägglampetter, nya skåp för textilier i sakristian, nytt altare i sakristian. Inre ommålning och ny färgsättning. Inklädnad av takvalv. Ansvarig: Per Rudenstam. (JLST)
- 1998 Vård/underhåll – takomläggning. Omtäckning och komplettering med ny varmförzinkad plåt. Samtidigt lades taket på gravkoret om. (JLST)
- 2002 Teknisk installation – belysning. Nya vägglampetter från Fongs gelbgjuteri i Gräna. (JLST)

Gravkor

Beskrivning, kulturhistorisk värdering

Koret står väster om kyrkans huvudingång, i linje med kyrkogårdens västra staket. Byggnaden har en kvadratisk plan, är uppförd av putsade och vitkalkade stenmurar. Taket är ett tälttak klätt med ståndfalsad plåt. Under taksägget finns två öppna ventilationsgluggar – en på södra och en på norra sidan. Markerad sockel saknas. Invändigt är väggarna slammade och golvet är ett jordgolv. I gravkoret står två kistor innehållandes skräddaren Carlström och hans hustru. Enligt uppgift dog hustrun 1796 och mannen 1802. Enligt en beskrivning från 1930-talet fanns ännu omkring sekelskiftet 18/1900 ett andra gravkor norr om detta, uppfört av trä för ägaren av Skärsjö och andra gods inom socknen; bland annat släkterna Rosenmüller, Sinclair, Sidvall. Detta var då i dåligt skick och revs. Det Carlströmska gravkoret följdes åt av en donation för vård- och underhåll, och under senare tid har det troligen underhållits i samband med större åtgärder på kyrkan (1932, 1953 och 1984).



Gravkoret är ett uttryck för den ändring av gravskicket som ägde rum under 1700-talets slut och 1800-talets början. Folk i högre klasser fick inte längre begravas inne i kyrkorna, på grund av liklukt och hygieniska skäl. Som alternativ till att begravas i jorden på den vanliga kyrkogården, uppfördes istället separata gravkor åt enskilda familjer. Gravkoret på Bälaryds kyrkogård minner om detta gravskick och är förknippade med höga kulturhistoriska värden. Byggnaden är typisk till sin utformning och väl bevarad utan större förändringar.

Händelsehistorik, gravkor

- | | |
|----------------|---|
| 1796-1802 | Nybyggnad i sin helhet. Tillkomsttiden är uppskattad, efter muntlig uppgift 2005. Gravkoret uppfördes åt den förmögne skräddaren Carlström och hans hustru. |
| 1932, -53, -84 | Troligt intervall för genomförda underhållsåtgärder (i samband med större arbeten på kyrkan) |

Källhänvisningar

Arkiv

Jönköpings läns museums arkiv. (JLM)

Länsstyrelsen i Jönköpings läns arkiv. (JLST)

Antikvarisk topografiska arkivet, Stockholm, genom kopior i länsstyrelsens arkiv. (ATA)

Litteratur

Björkman, Sten, mfl (red.), *Svenska gods och gårdar. del XXV, Småland: Jönköpings län (östra delen)*, Uddevalla 1941.

Carlsson, Sten L., *Sveriges kyrkorglar*, Lund 1973.

Lagerman, Berndt, "Bälaryds socken" ur Erixon, Sigurd, mfl, (red.) *Sveriges bebyggelse: statistisk-topografisk beskrivning över Sveriges städer och landsbygd. Landsbygden. Jönköpings län, del III*, Uddevalla 1956

Hederström, Christine, *Värdefulla byggnader och miljöer i Aneby kommun*, Aneby 1994

Rudenstam, Per, *Bälaryds kyrka, kort historik i samband med återöppnande 1985*.

Våra kyrkor och griftegårdar i ord och bild, del IV, utgiven av Eksjö-Nässjö och Sävsjötidningen, Eksjö 1930.

Tekniska och administrativa uppgifter

Jönköpings läns museums dnr: B101/03
Beställare: Linköpings stift
Fastighetsägare: Aneby kyrkliga samfällighet
Rapportansvarig: Jonas Haas
Foto: Jonas Haas
Län: Jönköpings län
Kommun: Aneby kommun
Socken: Bälaryd socken
Fastighetsbeteckning: Aneby Bälaryd 1:12
Belägenhet: Ekonomiska kartans blad Bälaryd 7E2h, 1988

Dokumentationsmaterialet förvaras i Jönköpings läns museums arkiv
