

Arkeologisk utredning och förundersökning

Flera gårdar i Rogberga?

Sökschaktsgrävning inför planerad trafikplats vid Åkarp

Rogberga socken i Jönköpings kommun

Jönköpings län

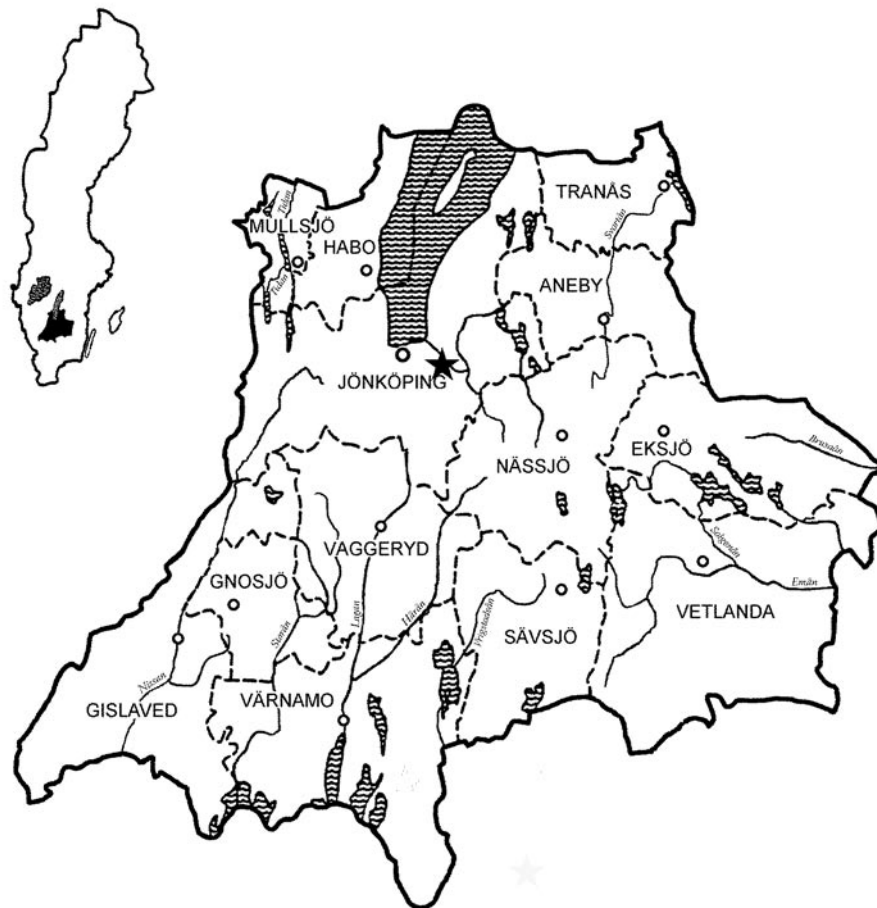


Arkeologisk utredning och förundersökning

Flera gårdar i Rogberga?

Söschaktsgrävning inför planerad trafikplats i Åkarp

*Rogberga socken i Jönköpings kommun
Jönköpings län*



Rapport, foto och ritningar: Jan Borg & Nicholas Nilsson
Grafisk design: Anna Stålhammar
Tryckning och distribution: Marita Tidblom

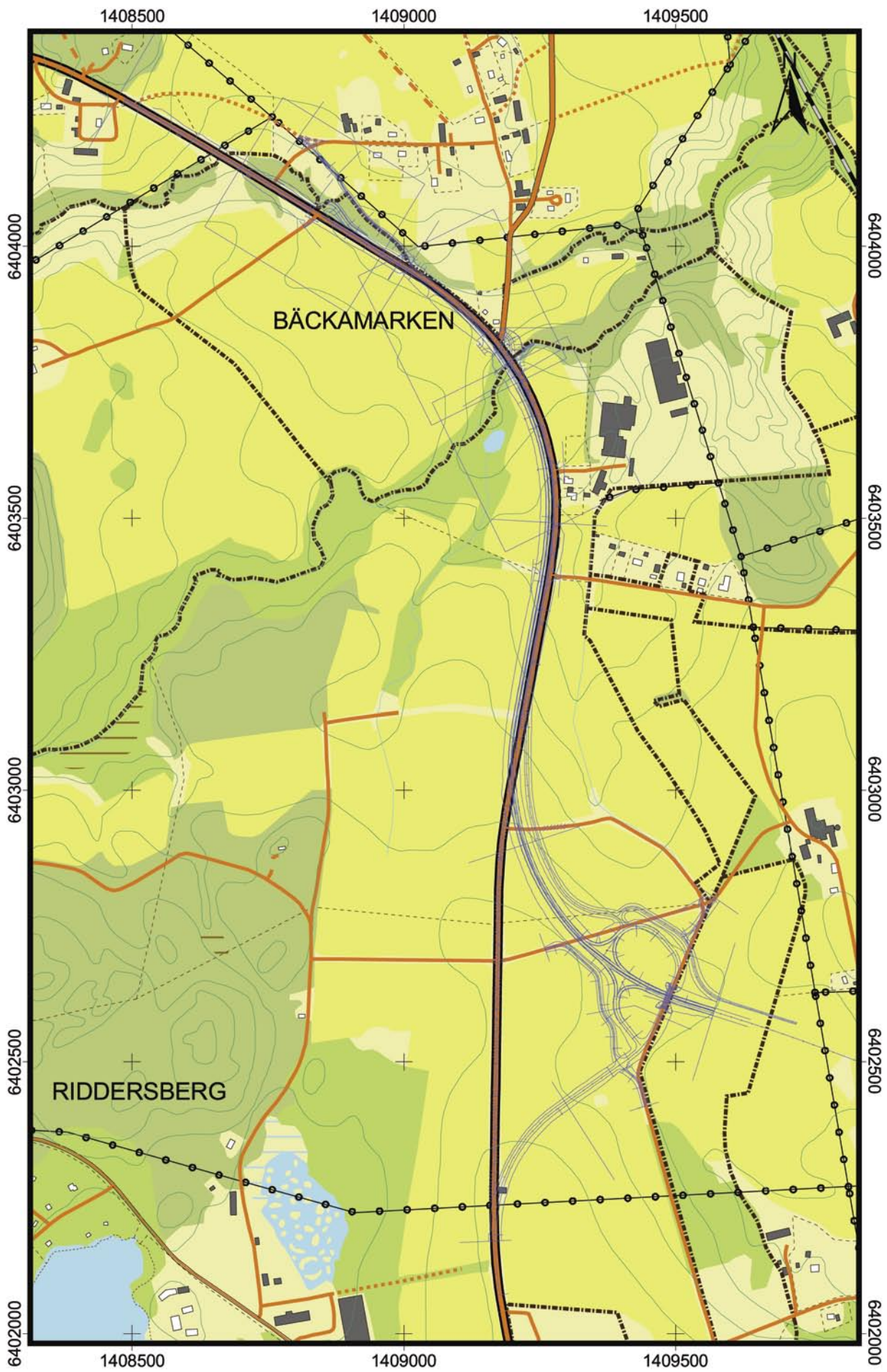
Jönköpings läns museum, Box 2133, 550 02 Jönköping
Tel: 036-30 18 00
E-post: info@jkpglm.se
www.jkpglm.se

Utdrag ur tryckta och ajourhållna ekonomiska kartor är återgivna enligt tillstånd: Ur allmänt kartmaterial från Lantmäteriet. Medgivande 94.0133

© JÖNKÖPINGS LÄNS MUSEUM 2006

Innehåll

Inledning.....	5
Målsättning	5
Metod.....	6
Topografi.....	6
Fornlämnings- och kulturmiljö	7
Tidigare undersökningar.....	7
Resultat.....	8
Utredningen.....	8
Förundersökningen.....	8
Område 1	9
Område 2	11
Vid Raä 132.....	12
Tolkning.....	12
Sammanfattning.....	13
Åtgärdsförslag	14
Utredningsytorna.....	14
Förundersökningsytorna.....	14
Administrativa uppgifter.....	15
Referenser.....	16
Tryckta källor.....	16
Otryckta källor.....	16
Arkiv.....	16
Figurförteckning.....	17



FIGUR 1. Utdrag ur digitala fastighetskartan med den planerade trafikplatsen. Skala 1:10 000

Inledning

Under två veckor i september 2005 genomfördes en arkeologisk utredning och en förundersökning på de boplatslägen vid Åkarp som ligger strax norr om Rogberga kyrka. Utredningen utfördes på de ytor som medför en breddning av nuvarande riksväg 31. Förundersökningen utfördes på de ytor som kommer att tas i anspråk av den trafikplats som är planerad i och med omläggningen av nuvarande riksväg 31.

Liksom tidigare inför vägomläggningen är detta ett samarbetsprojekt mellan Jönköpings läns museum och Kalmar läns museum.

Beställare var Vägverket region sydöst. Ansvarig för fält- och rapportarbete var Nicholas Nilsson, Kalmar läns museum.

Utredningen omfattade ca 3500 m² uppdelat på tre olika ytor och förundersökningen omfattade ca 33 000 m².

Målsättning

Utredningens syfte var att påvisa huruvida fornlämningar finns inom aktuella planområden. Det skulle vara av intresse att kunna belägga fler boplatser från samma tid som den under 2003 undersökta boplatser i närheten av Rogberga. Det var även viktigt att kunna belägga eventuella boplatser från andra tidsperioder i området.

Inför förundersökningen var det av intresse att avgöra om den under 2003 delvis undersökta boplatser hade en utsträckning inom delar av den nya vägsträckningen och trafikplatsen. Förundersökningen skulle således kunna besvara frågor kring boplatserns utbredning och huruvida det funnits bebyggelse upp mot platån vid kyrkan. Det var också viktigt att se om det fanns gravar på det bebyggda impedimentet precis vid nuvarande riksväg 31 och om det fanns utplöjda gravar i anslutning till RAÄ 132, Rogberga socken. Om gravar påträffats skulle det vara viktigt att datera dessa för att få en relation i tid till den förhistoriska bebyggelse som finns i området men även till det gravfält från yngre järnålder (RAÄ 19, Rogberga socken) som undersöktes 2003. Detta gravfält ligger endast ett par hundra meter öster om trafikplatsen.

Den undersökningsplan som upprättades inför boplatserundersökningen 2003 kom även att ligga i bakgrunden inför den nu aktuella förundersökningen. Undersökningsplanen specificerade tre nivåer att beakta vid undersökningen:

Huset
Gården
Landskapet

Vid förundersökningen skulle främst landskapet stå i fokus, då det var frågan om fornlämningens utbredning.

Metod

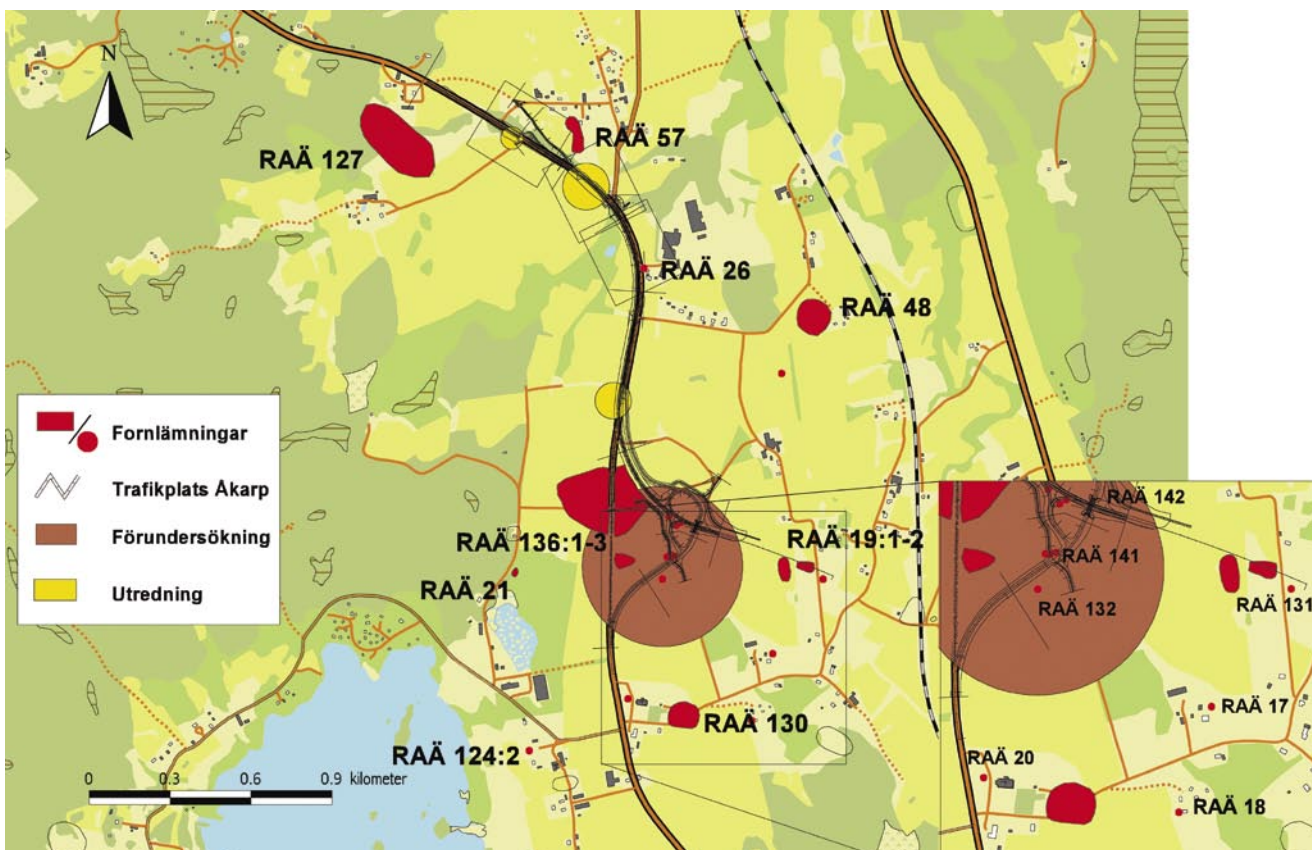
Utredningen genomfördes genom att sökschakt grävdes i vägens längdriktning inom de specificerade ytorna.

Förundersökningen utfördes med maskin där tvärschakt grävdes inom de aktuella områdena. För dokumentationen användes informationssystemet Intrasis. Ett urval av anläggningarna snittades varvid profil ritades. Prover för datering togs i första hand från de härdar som hittades.

Topografi

Hela området ligger i fullåkersbygd där den högsta punkten ligger på 232 m ö h och den lägsta på 225 m ö h. Platsen ligger i den dal som leder fram till Huskvarna från söder. Åkerlandskapet bryts av mindre trädbevuxna impediment och bebyggelsen ligger både i dalbotten och på höjderna. Området är böljande och vackert och cirka en kilometer väster om den förundersökta ytan ligger den närmast belägna sjön, Rogbergasjön. Marken i området består av både sand och lera där de sandiga partierna återfinns på höjden i södra delen av utredningsområdet. De områden där lämningar påträffats ligger främst på två höjdlägen varpå det ena Rogberga kyrka är belägen. Dessa plataer ligger strategiskt i landskapet, väl synliga.

FIGUR 2. Fornlämningsskildringen i området kring Rogberga.



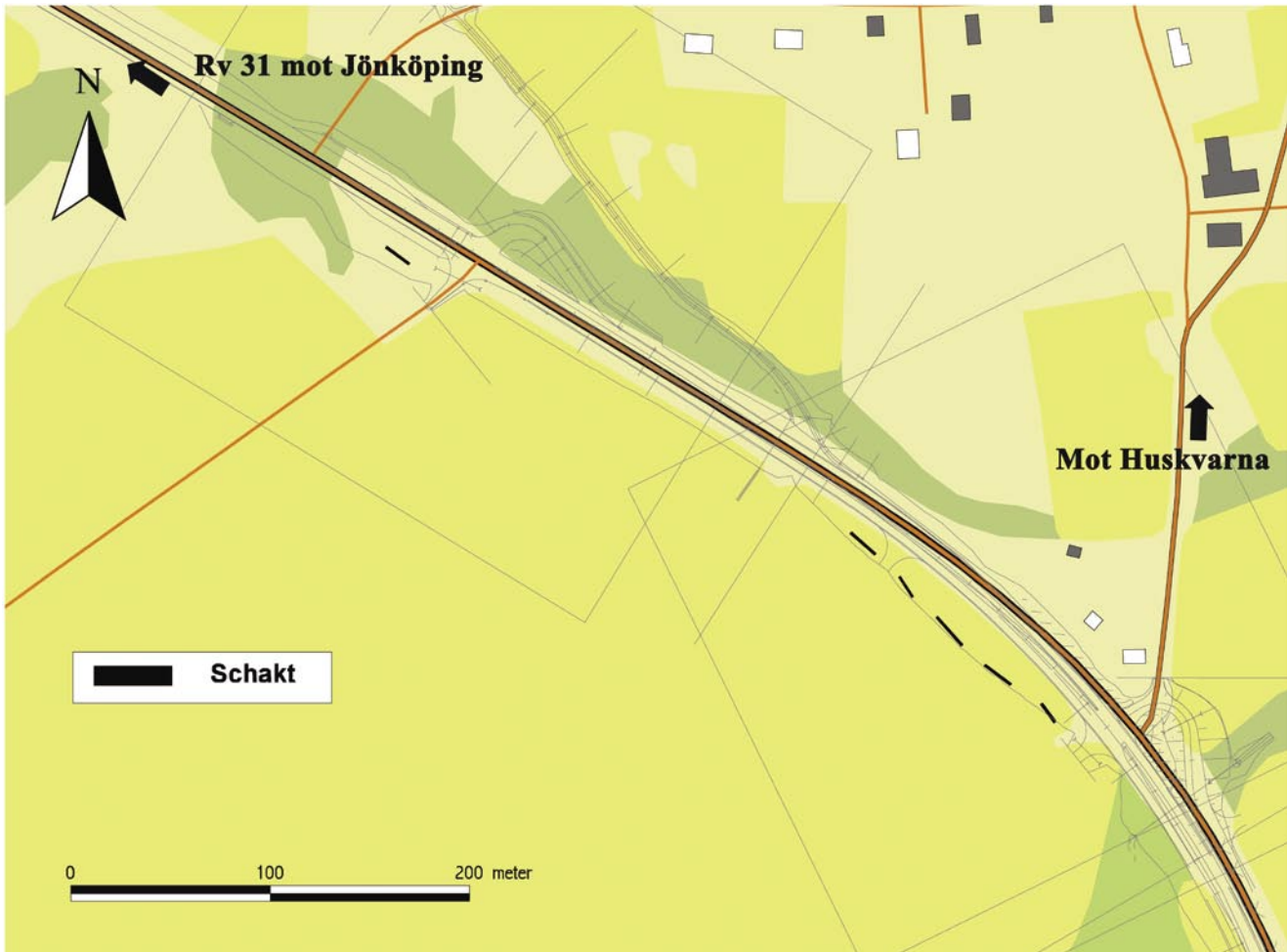
Fornlämnings- och kulturmiljö

Inom en radie på 1 km kring undersökningsområdena återfinns 49 registrerade lämningar. Av dessa är endast 19 rubricerade som fast fornlämning eller övrig kulturhistorisk lämning (FIGUR 2). De boplatser som registrerats är RAÄ 136:1-3, 141 och 142. Registrerade gravlämningar är RAÄ 19, 132, 17 och 131. Några fyndplatser finns också registrerade, RAÄ 130, 48 och 124:2. Utöver dessa finns en runsten RAÄ 20, och en härd RAÄ 19:2, fornlämningsliknande lämningar RAÄ 21 samt RAÄ 18 som är en källa med tradition. De flesta av dessa lämningar finns söder om förundersökningsområdet förutom RAÄ 48 som ligger nordöst om detta. Längre åt norr ligger ytterligare tre registrerade fornlämningar vilka främst ligger i närheten av utredningsområdet. Dessa är RAÄ 26 som är en milstolpe, RAÄ 127 som är en hålväg samt RAÄ 57 som är en bytomt/gårdstomt, samtliga ligger i Rogberga socken.

Fornlämningarna i området ger främst en bild av en järnåldersmiljö med boplatser och gravar.

Tidigare undersökningar

Området har varit föremål för arkeologiska undersökningar vid ett flertal tillfällen i samband med den nya sträckningen av rv 31. Utredningsschaktning påbörjades 1996 i en något annan sträckning och förundersökningen vidtog 2001. De avslutande undersökningarna företogs 2003. 2002 utfördes även en mindre schaktning vid Rogberga kyrka.



FIGUR 3. Karta över utredningsområdena.

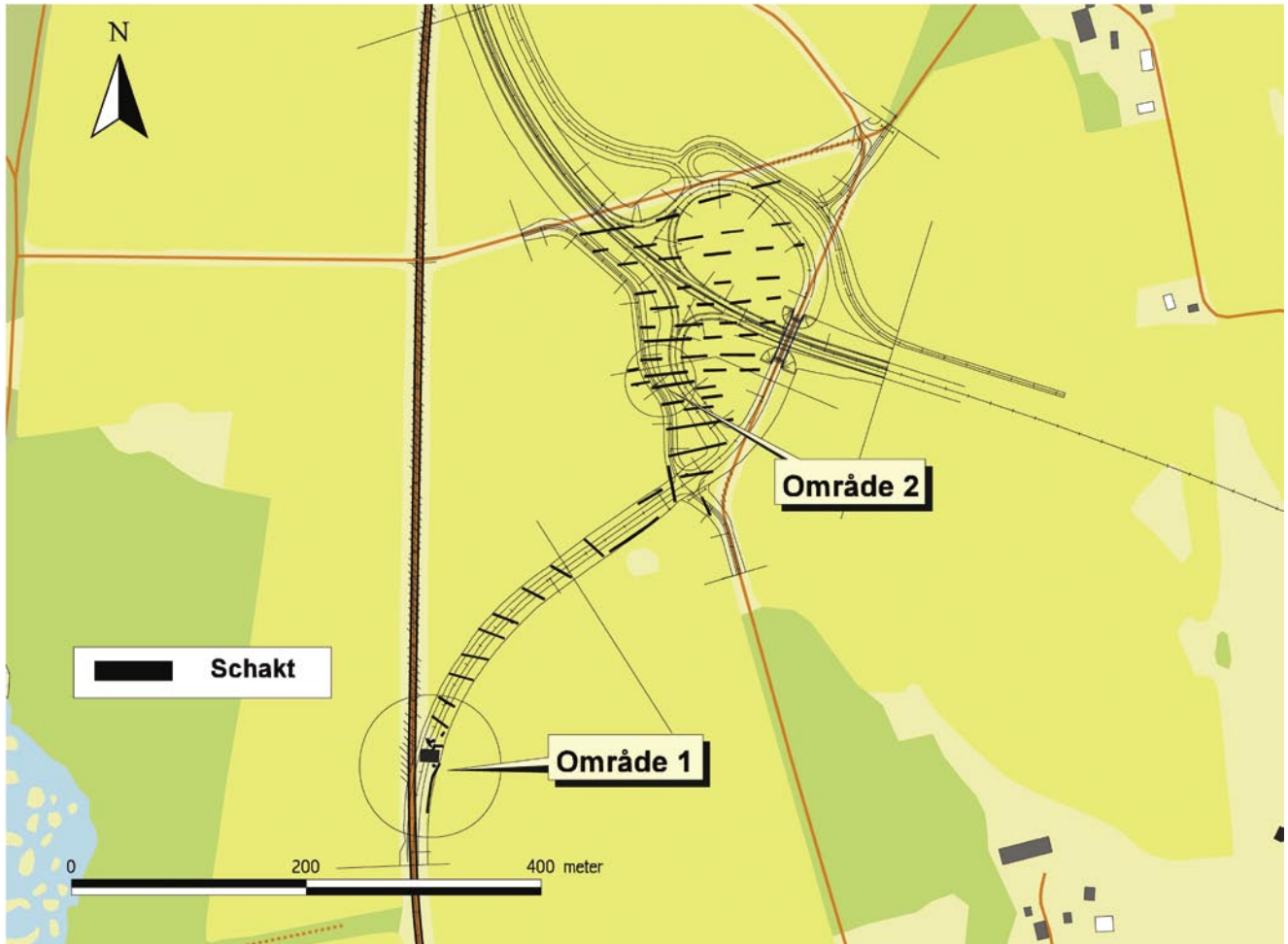
Resultat

Utredningen

Utredningen företogs på tre ytor vilka samtliga låg på den västra sidan av nuvarande riksväg 31 (FIGUR 3). Totalt grävdes 9 schakt i vägens längdriktning och de omfattade ca 200 m². Varken i några schakt eller i något område påträffades anläggningar eller fynd som skulle kunna indikera förhistorisk aktivitet.

Förundersökningen

Förundersökningen omfattade ett område på ca 33 000 m². Inom detta område grävdes 65 schakt vilka omfattade ca 2 600 m² (FIGUR 4). På två delar inom det stora undersökningsområdet påträffades anläggningar. Områdena kallas område 1 respektive 2. Det första området ligger på samma höjdpåta som kyrkan och den lada som ligger precis intill riksväg 31. Det andra området ligger strax sydöst om det centrala området som undersöktes 2003. Totalt påträffades 84 anläggningar.



Område 1

Detta område upptogs till stor del av den kulle med påbyggd lada som ligger precis intill nuvarande riksväg 31 (FIGUR 5). På denna plats kommer den planerade tillfartsvägen att ansluta till nuvarande väg. Kullens utseende och placering har medfört att tankar väckts om att kullen skulle kunna utgöra en gravlämning, vilket var en av frågeställningarna inför undersökningen. Schakt grävdes enligt hyvelmetoden för att sakta gå ned i anläggningen. Överst låg ett täcke med röjningssten som till en början såg ut som en packning. Det visade sig att stenarna låg på en kulle som helt var uppbyggt av sand (FIGUR 6). Inte i något av de schakt som grävdes i den nordöstra respektive den sydöstra delen av kullen syntes några spår av gravkonstruktioner. Kullens fyllning var orörd och hela vägen ned till orörd nivå påträffades tegel. Det verkar troligt att kullen uppkommit vid ladans byggnation. Ladans ålder är dock okänd. Den finns inte med på generalstabskartan från 1887 men återfinns på den ekonomiska kartan från 1956. Någon gång däremellan byggs den.

Söder om ladan drogs ett schakt parallellt med riksväg 31 eftersom undersökningsytan var smal i detta område. Schaktet drogs fram till ladan varefter tvärschakt påbörjades. I samtliga schakt som drogs

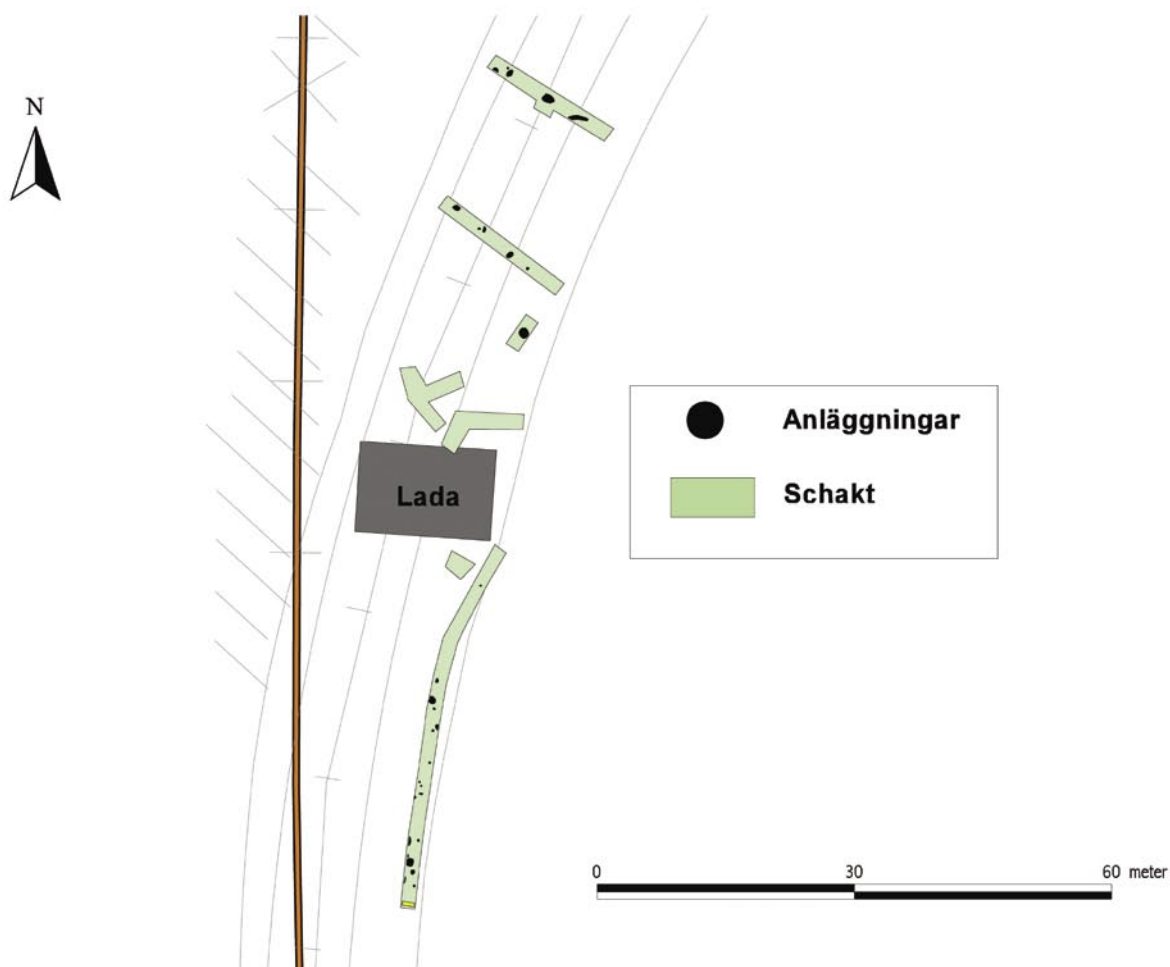
FIGUR 4. Karta över förundersökningsområdet.

FIGUR 5. Foto över den kulle som ladan byggts på. Högen var helt uppbyggd av sand. Foto: Jan Borg.



runt kullen framkom anläggningar av förhistorisk karaktär; härdar, stolphål och gropar. Stolphålsliknande anläggningar påträffades främst i det schakt som drogs söder om ladan men förekom även i de övriga men i mindre omfattning. Det kom relativt rikligt med anläggningar i dessa schakt men något tätare i det södra schaktet. Detta schakt ligger också i ett mer gynnsamt topografiskt läge då det ligger mitt uppe på platån medan de övriga ligger mer i platåns nordsluttning. Totalt påträffades 30 anläggningar i fyra schakt på sammanlagt 142 m². Från tre av anläggningarna skickades kolprover för analys. Vedartsanalysen visade att proverna bestod av kol från ek och björk samt bark som ej gick att identifiera (Danielsson 2005), och de daterades samtliga till tiden strax före Kr f (Possnert & Söderman 2005).

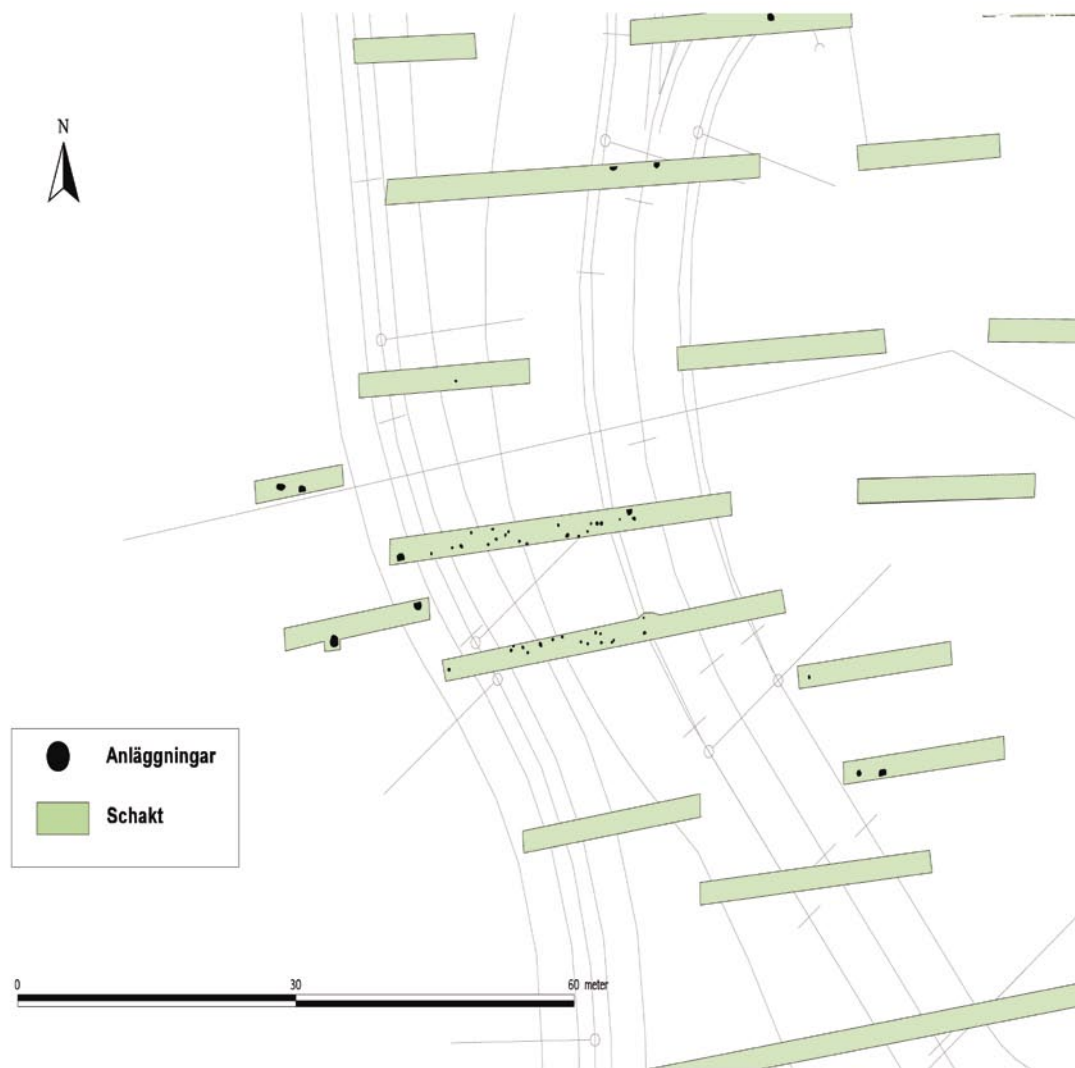
FIGUR 6. Karta över område 1 med påträffade anläggningar.



Område 2

Det andra området med anläggningar hittades längre åt nordöst och ligger på en mindre höjd mellan de under 2003 undersökta områdena som benämndes: centrala, södra och östra. Inom ett begränsat område påträffades en koncentration med 39 stolphål och en nedgrävning. Majoriteten av de påträffade stolphålen var stenskodda (FIGUR 7 OCH 8). Kring dessa hittades 14 härdar inom ett något större område. Två av härdarna daterades till århundradet f Kr (Possnert & Söderman 2005). I området finns sedan tidigare boplatsslämningar registrerade (Raä 140, 141).

FIGUR 7. Karta över område 2 med anläggningar.



FIGUR 8. Ett av de schakt där rester av stolpar påträffades.
Foto: Jan Borg.



Vid Raä 132

Mellan område 1 och 2 ligger det impediment på vilket en stensättning är registrerad (Raä 132). Tillfartsvägen löper strax intill detta. En frågeställning inför undersökningen var att se om det möjligen kunde finnas bortplöjda gravar på åkern intill impedimentet. Undersökningen visade att det åtminstone på den norra delen av impedimentet inte funnits några gravar då inga spår påträffades.

Tolkning

De boplatslämningar som påträffades i område 1 bekräftar att det legat en boplats på den platå som även inkluderar kyrkan. Sannolikt utgör denna platå platsen för en större boplats då det topografiska läget är synnerligen bra. Sedan tidigare finns dateringar av några anläggningar som påträffades vid schaktning vid kyrkan och dessa ligger i romersk järnålder (Kristensson, A. Muntligen).

I de schakt som drogs mot nordöst var merparten tomma, endast vid område 2 kunde en större koncentration av anläggningar noteras och runt denna hittades spridda härdar. De tomma schakt som grävdes förtydligar bilden av hur boplatser/er organiserats i området. De tomma ytorna skulle kunna utgöra de områden som utnyttjats för åkerbruk eller betesmark.

De boplatslämningar som finns i område 2 domineras av stolphål, vilkas utbredning och täthet antyder att det snarare rör sig om husrester än om hägnadsrester även om det senare inte går att utesluta i detta skede.

Då denna yta inte utgör ett riktigt bra topografiskt boplatsläge, i förhållande till de övriga som finns i området, blir det mycket intressant att se vad denna yta representerar.



Sammanfattning

Med anledning av att Vägverket gjort förändringar i den sedan tidigare planerade sträckningen för omläggning av rv 31 gjorde Jönköpings läns museum i samarbete med Kalmar läns museum en utredning etapp 2 samt en förundersökning i området kring Åkarp och Rogberga. Utredningen berörde områden där den befintliga vägen kommer att breddas och förundersökningen berörde områden för en planerad trafikplats och anslutningsväg.

I de nio schakt som grävdes för utredningen påträffades inget av antikvariskt intresse.

Förundersökningen påvisade två områden med boplatslämningar vilka kan sättas i samband med de lämningar som påträffades vid undersökningen 2003 (FIGUR 9).

FIGUR 9. Bild över området vid Rogberga kyrka, trafikplats Åkarp. Bilden visar området från nordöst med de olika anläggningsförande ytorna markerade med rött. Ytan i bildens nedre del omfattar område 2. Foto: Nicholas Nilsson.

Åtgärdsförslag

Jönköpings läns museum i samarbete med Kalmar läns museum föreslår följande åtgärder för de undersökta områdena.

Utredningsytorna

Inga ytterligare antikvariska åtgärder krävs i dessa områden.

Förundersökningsytorna

Vad som är unikt med området kring Rogberga är att flera potentiella boplatser påträffats inom ett begränsat område. Sedan tidigare känner vi till och har undersökt RAÄ 136 som visade sig vara en gård från tiden kring f Kr och de nu framkomna anläggningarna förefaller vara samtida med de tidigare undersökta. I dagsläget vet vi inte vad anläggningarna i område 1 och 2 representerar. Men om de skulle visa sig innehålla ytterligare två bosättningar skulle vi kunna få en inblick i hur olika gårdar förhållit sig till varandra. Kan t ex någon form av inbördes hierarki spåras, är de mer eller mindre identiska eller kompletterar de varandra i något avseende? Alternativt till en övergripande organisation med flera samtida gårdar är att vi påträffat spåren efter en gård som flyttats? Om så är fallet finns möjligheten att få en inblick i bebyggelseutvecklingen över tid. Fortfarande är få hus från denna tid undersökta i länet varför även detta alternativ skulle kunna ge ny kunskap.

Grundläggande för att området ska kunna förstås på ett mer övergripande plan är att både område 1 och 2 undersöks i en sådan omfattning att eventuella strukturer kan tolkas. Vad det gäller område 2 är det inte ett problem då fornlämningen helt ligger inom det planerade exploateringsområdet. Men för att lämningarna i område 1 ska kunna karakteriseras måste en större yta undersökas än den som vägbygget tar i anspråk. I dagsläget vet vi endast att ytan innehåller spår av boplatsskarakter från tiden kring f Kr men det går inte att dra några ytterligare slutsatser.

Länsstyrelsen beslutar om ytterligare åtgärder.

Referenser

Tryckta källor

Artelius, T & Kristensson, A. 2005. *En vikingatida gravplats i norra Småland. Arkeologisk undersökning av fornlämning RAA 19, Bogla 1:35 i Rogberga socken och Jönköpings kommun med anledning av ombyggnad av Riksväg 31 förbi Rogberga kyrka.* Jönköpings läns museum, arkeologisk rapport 2005:38. Jönköping.

Nilsson, N. 2006. *En järnåldersgård i Rogberga. Arkeologisk undersökning inför omläggningen av Rv 31 förbi Rogberga.* Jönköpings läns museum, arkeologisk rapport 2005:23. Jönköping.

Otryckta källor

Danielsson, E. 2005. *Rapport över vedartsanalyser på material från Jönköpings län, Rogberga sn, Åkarp FU 111/05.* Vedlab rapport 0531.

Kristensson, A. 2005. Muntlig uppgift. Jönköpings läns museum.

Possnert, G & Söderman, M. 2005. *Resultat av ¹⁴C datering av träkol från Jönköpings kommun.*

Arkiv

Jönköpings läns museums arkiv. Jönköping.

Figurförteckning

Figur 1. Utdrag ur digitala fastighetskartan	4
Figur 2. Fornlämningsbilden i området kring Rogberga	6
Figur 3. Karta över utredningsområdena	8
Figur 4. Karta över förundersökningsområdet	9
Figur 5. Foto över den kulle som ladan byggts på	9
Figur 6. Karta över område 1 med påträffade anläggningar	10
Figur 7. Karta över område 2 med anläggningar	11
Figur 8. Ett av de schakt där rester av stolpar påträffades	12
Figur 9. Bild över området vid Rogberga kyrka, trafikplats Åkarp. Bilden visar området från nordöst med de olika anläggningsförande ytorna markerade med rött. Ytan i bildens nedre del omfattar område 2	13



Arkeologisk rapport 2006:74
JÖNKÖPINGS LÄNS MUSEUM