

Arkeologisk utredning etapp 1

Nöbbele 7:2 m fl

*Odlingslämningar och förhistoriska boplatslägen på Nöbbeles
utmarker.*

*Värnamo socken i Värnamo kommun
Jönköpings län*

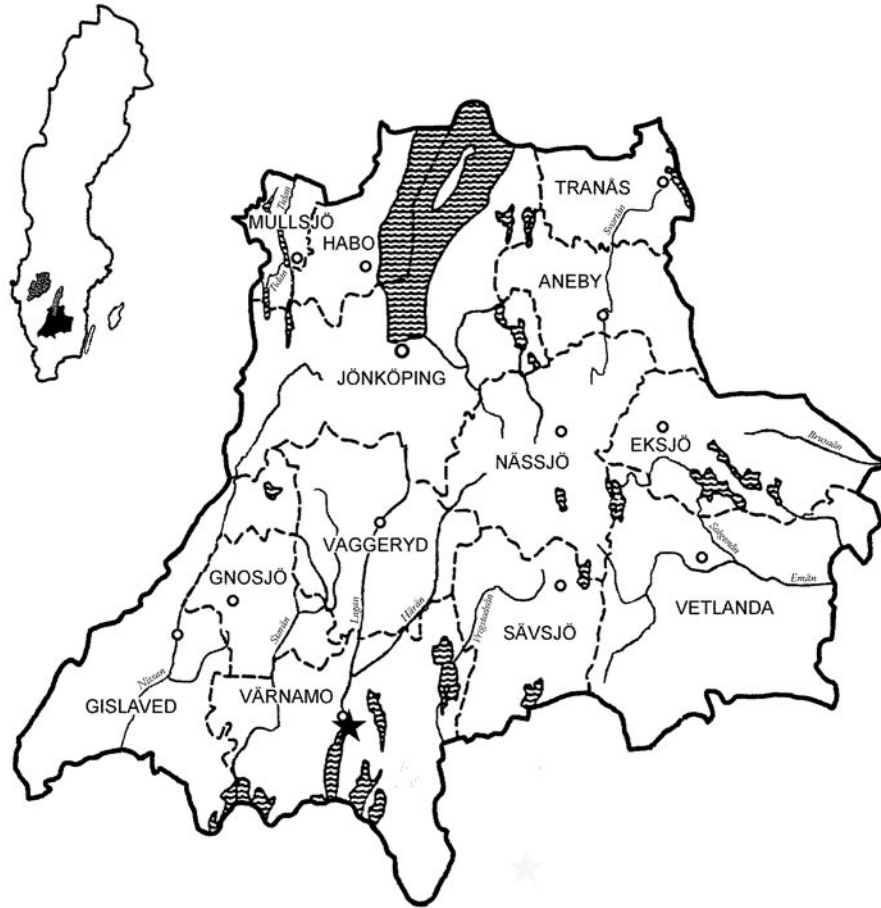


Arkeologisk utredning etapp 1

Nöbbele 7:2 m fl

Odlingslämningar och förhistoriska boplatslägen på Nöbbeles utmarker

*Värnamo socken i Värnamo kommun
Jönköpings län*



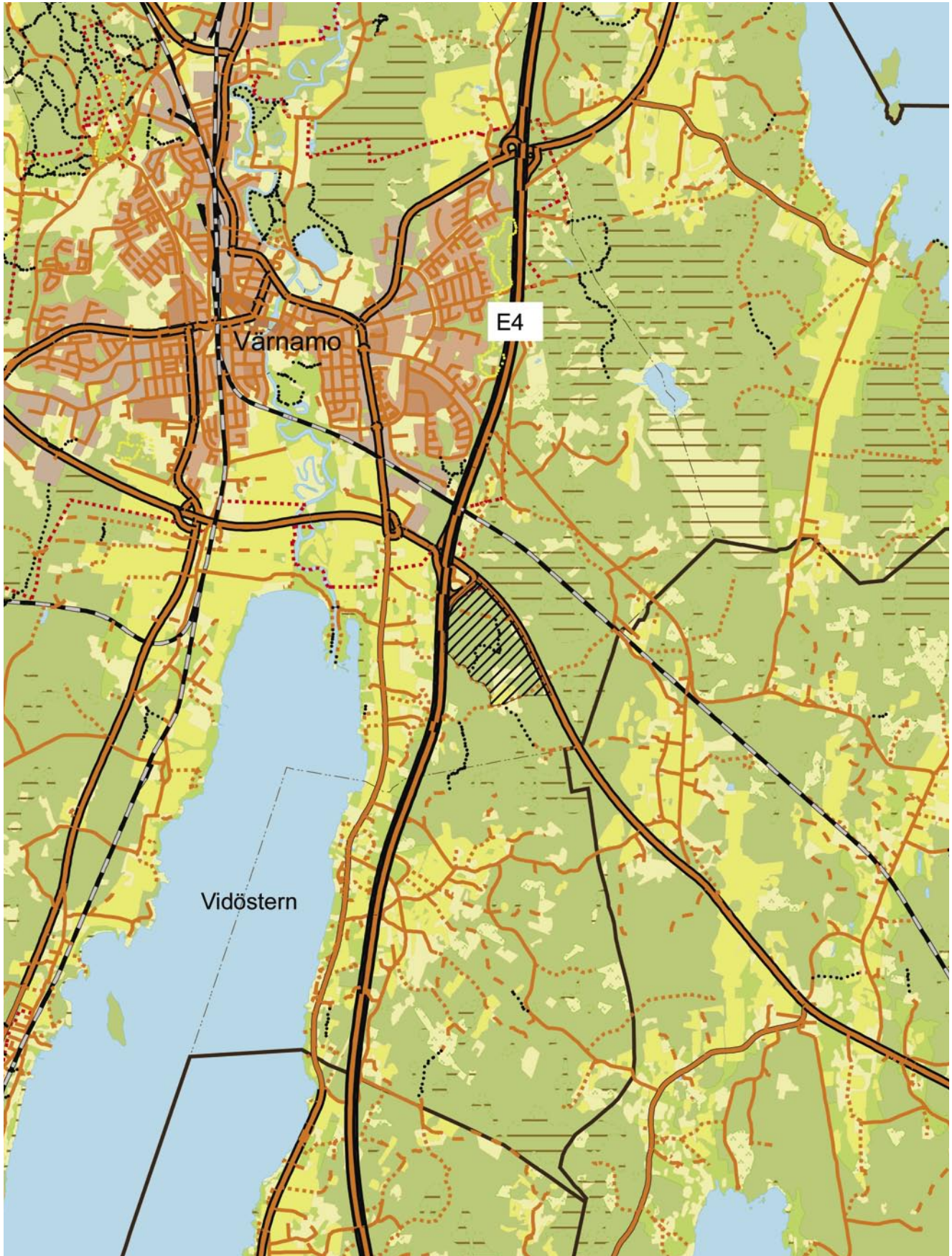
Rapport, foto och ritningar: Carl Johan Sanglert
Grafisk design: Anna Stålhammar
Tryckning och distribution: Marita Tidblom
Jönköpings läns museum, Box 2133, 550 02 Jönköping
Tel: 036-30 18 00
E-post: info@jkpglm.se
www.jkpglm.se

Utdrag ur tryckta och ajourhållna ekonomiska kartor är återgivna enligt tillstånd: Ur allmänt kartmaterial från Lantmäteriet. Medgivande 94.0133

© JÖNKÖPINGS LÄNS MUSEUM 2006

Innehåll

Inledning.....	5
Målsättning.....	5
Topografi.....	5
Fornlämnings- och kulturmiljö.....	6
Tidigare undersökningar.....	8
Resultat.....	8
Sammanfattning.....	11
Åtgärdsförslag.....	13
Administrativa uppgifter.....	14
Referenser.....	15
Figurförteckning.....	16



FIGUR 1. Utdrag ur digitala fastighetskartan. Utredningsområdet markerat med svart skraffering öster om E4. Skala 1:50 000.

Inledning

Arkeologisk utredning etapp 1 har genomförts inom fastigheterna Nöbbele 7:2 m fl med anledning av en planerad exploatering av området. Fältarbetet genomfördes under perioden 051003 - 051027.

Utredningen beställdes av Värnamo kommun. Vid sidan av extra antikvarie Carl Johan Sanglert som svarat för huvuddelen av fältarbetet samt föreliggande rapport har även antikvarie Fredrik Engman medverkat i fältarbetet. Aadel Vestbö Franzén har svarat för analys av historiska kartor över området.

Utredningsområdet är beläget sydöst om Värnamö mellan E4 och Riksväg 27 mot Växjö

Målsättning

Den övergripande målsättningen med utredningen har varit att identifiera potentiella platser som mot bakgrund av sina topografiska egenskaper kan ha varit föremål för förhistoriska aktiviteter samt att i förekommande fall fastställa förekomst av fasta fornlämningar och kulturlämningar som kan föranleda arkeologisk undersökning.

Den studie av de historiska kartorna som har genomförts i samband med undersökningen har syftat till att identifiera potentiella fasta fornlämningar eller kulturlämningar inom undersökningsområdet, samt att ge en övergripande bild av undersökningsområdets markanvändningshistoria.

Topografi

Området är beläget sydost om Värnamo i nära anslutning till sjön Vidöstern. Områdets västra avgränsning sammanfaller med E4 och dess norra och östra avgränsning med Riksväg 27 mot Växjö. I söder avgränsas undersökningsområdet av vägen mot torpet Bredasten.

Den norra och östra delen av området är kuperat och präglas av ett flertal större moränkullar. I väster sluttar markytan i sydöstlig riktning och den lokala topografiska variationen förstärks då av moränkullarna. I öster bildar moränkullarna impediment i en omgivande torvmark. Tidigare undersökningar av markförhållanden i samband med planeringen inför Väg 27 visar på ett torvdjup inom områdets östra delar som på vissa platser överskrider 5 meter (Diener 2003a jfr Vägförvaltningen i Jönköpings län 1979). Av den geotekniska utredning som genomförts inför den planerade exploateringen av området framgår vidare att det förekommer såväl gyttja som dy i torvmarkens nedre lagerföljder (Diener 2003a, Diener 2003b). Då dy och gyttja avsätts i öppet vatten (jfr Lindström et al 1991) innebär detta sammantaget att torvmarkerna, sannolikt tillsammans med de torvmarker som återfinns nordöst om undersökningsområdet, bör ha utgjort en grund sjö eller en del i ett större sammanhängande våtmarksområde under förhistorisk tid.

Den södra delen är betydligt flackare även om moränformer och uppstickande berg i dagen också här bidrar till variationer i topografin. Ett mindre vattendrag, Ekebäcken, genomkorsar den södra delen av området i nordost-sydöstlig riktning. Ekebäckens lopp har förändrats genom dikning under modern tid.

I den östra delen av undersökningsområdet utgörs vegetationen i huvudsak av granskog men i den sydöstra delen finns även större öppna ytor i anslutning till torpet Bredasten. Markanvändningen utgörs där idag i huvudsak av betesmarker på tidigare åker och ängsmarker till torpet.

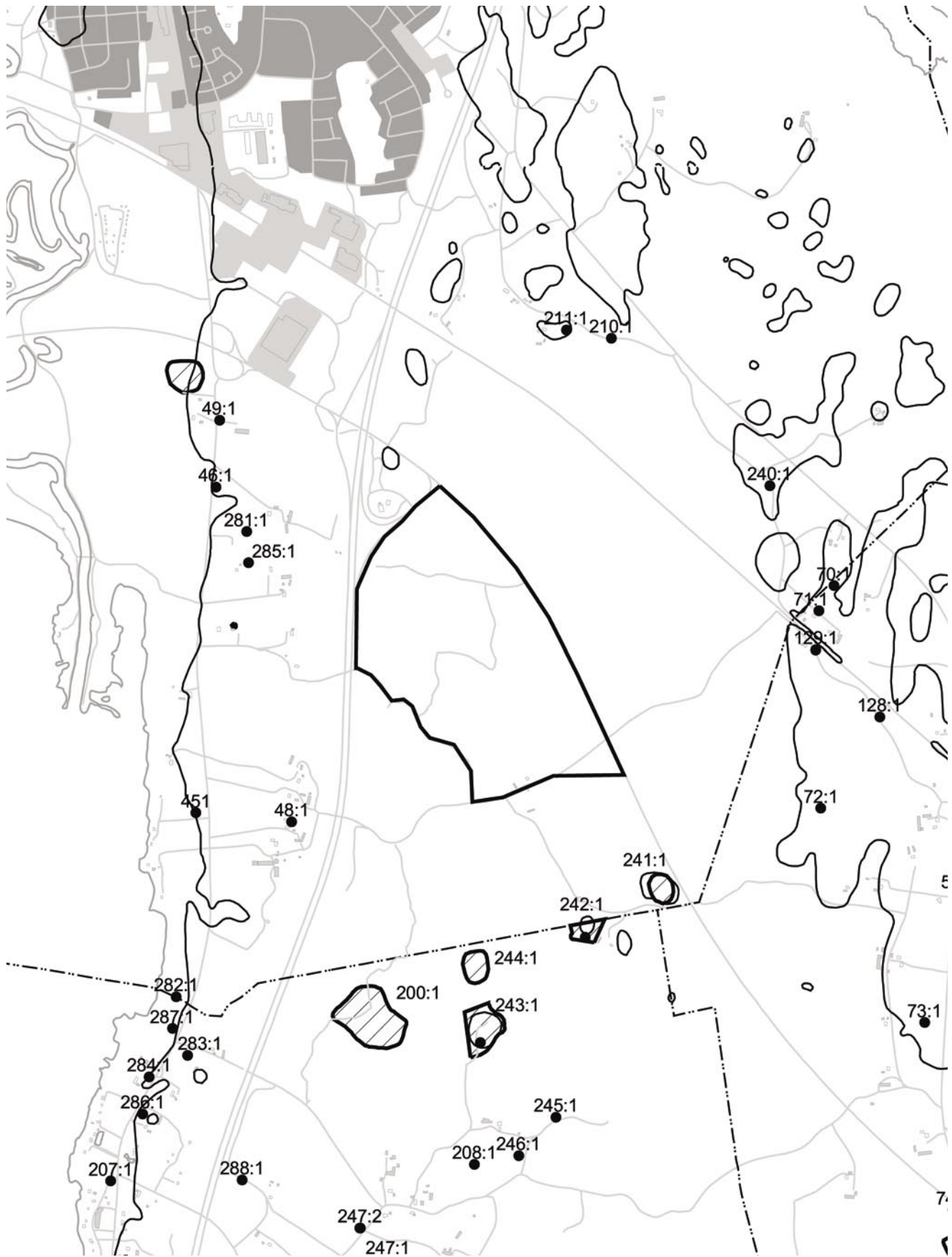
I den västra delen av området ändrar vegetationen karaktär och utgörs dels av kalhuggna ytor och dels av planterad ungskog, lövträd och sly. I den mellersta delen, längs med E4, förefaller en stor del av det tidigare trädbeståndet ha blåst ner i samband med stormen 20050109. Flera rotvältor kunde konstateras inom området och marken var även täckt med ris samt kvarlämnade rot och träddeklar vilket försvårade utredningsarbetet.

Fornlämnings- och kulturmiljö

Fasta fornlämningar är inte kända sedan tidigare inom det aktuella undersökningsområdet. I det direkta närområdet finns emellertid ett flertal lösfynd och boplatsområden från stenålder (RAÄ 211, 279, 355, 281, 282, 283, 284, 285, 286). De fynd som påträffats väster om undersökningsområdet har påträffats mellan 145 meter och 150 meter över havet vilket skulle kunna motsvara en tidigare strandlinje. Registrerade boplatsområden samt en hög med hållkista antyder mer eller mindre permanenta bosättningar under neolitikum. Fyndet av en flintdolk nordost om undersökningsområdet pekar vidare på aktiviteter under neolitikum i anslutning till det förmodade sjösystem som sträckt sig över den östra delen av det aktuella undersökningsområdet. Vidare finns också enstaka förhistoriska gravar eller gravliknande lämningar från järnålder (RAÄ 48, 47) i närområdet.

Före laga skiftet har utredningsområdet utgjort en del av Nöbbeles utmark. Inom utredningsområdet finns ett flertal hägnader som markerar de gränser som inrättas i samband med laga skifte. I den södra delen av området, väster om torpet Bredasten finns också ett större trekantsformat gränsröse. Rösets position har emellertid inte dokumenterats i samband med föreliggande utredning.

Söder om undersökningsområdet finns vidare ett flertal registrerade torplämningar (RAÄ 200, 241, 242, 243, 244, 245, 246) ca 700 meter söder ut, i anslutning till gränsen mot byn Hjalshamar, varav RAÄ 241 är beläget inom Nöbbeles gränser. RAÄ 241 finns inte markerat som torp på den avmätning över utmarken som upprättas från 1769 (E131-26:1), men på samma plats markeras en mindre yta omgärdad av en hägnad. Av kartan framgår att ytan



FIGUR 2. Fasta fornlämningar i anslutning till utredningsområdet. Den svarta heldragna linjen väster om utredningsområdet återger 150 m öh. Skala 1:50 000.

är skiftad mellan fyra av byns hemman och det förefaller som om den har använts som hage. Uppdelningen av ytan, samt det faktum att den är belägen på en större kulle, kan tala för att ytan tidigare varit odlad, under medeltid eller tidig historisk tid.

Tidigare undersökningar

Anläggningar i form av mörkfärgningar har tidigare konstaterats vid antikvarisk kontroll i samband med dikesgrävning i anslutning till en förmodad stenåldersboplats ca 300 meter nordväst om utredningsområdet. Observationen föranledde emellertid inte någon ytterligare åtgärd (Varenius 2000). I övrigt saknas arkeologiska undersökningar i närområdet.

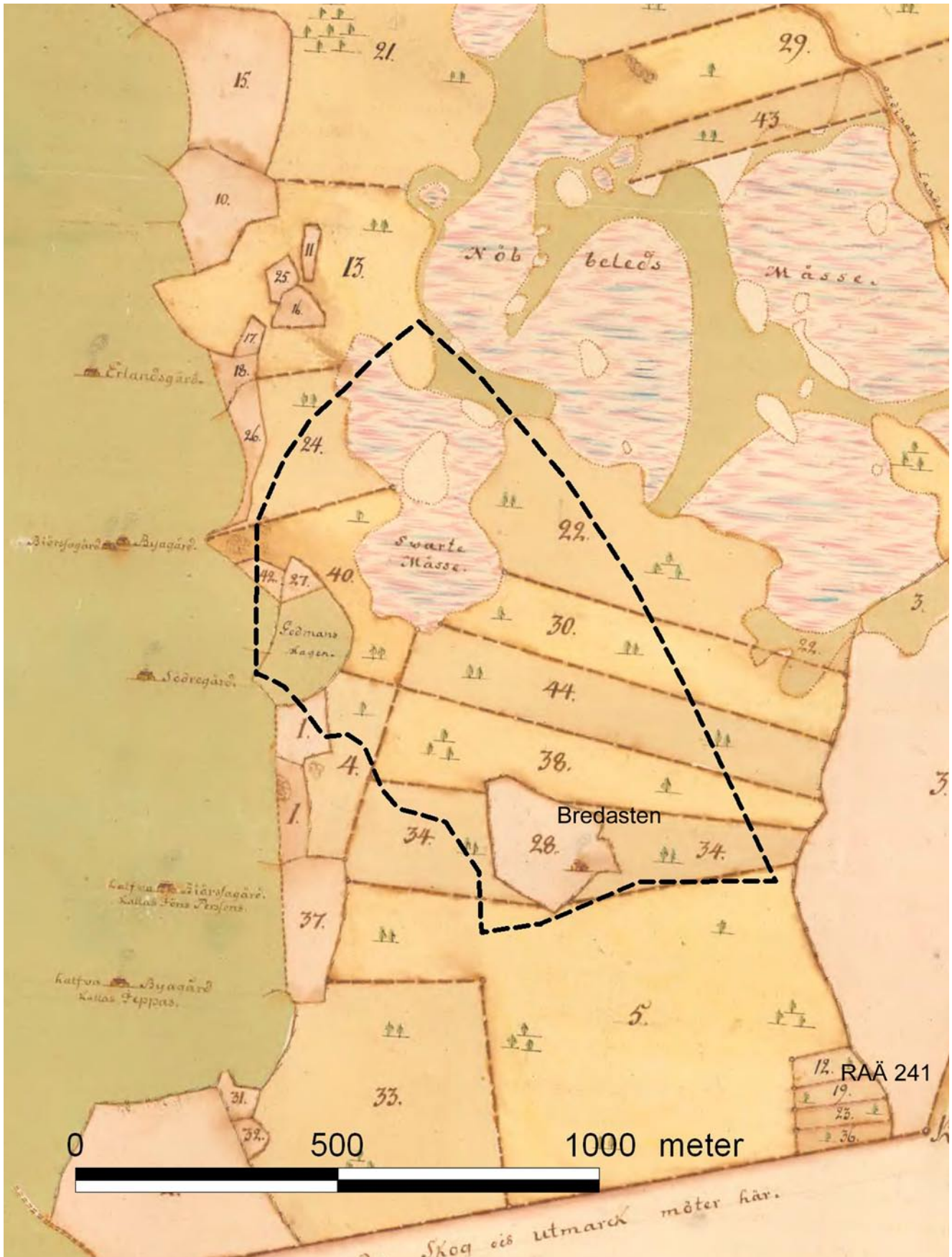
Resultat

Stenålder

De topografiska och geologiska förutsättningarna indikerar att områdets östra delar kan ha utgjort en del i ett större sjösystem. Fornlämningarna talar för en omfattande aktivitet under framför allt neolitisk tid i närområdet. Ett flertal stenåldersboplatser och aktivitetsytor i anslutning till våtmarker har emellertid undersökts av Riksantikvarieämbetet, uv-syd, med anledning av utbyggnaden av E4 i norra Skåne. De undersökta boplatserna och aktivitetsytorerna har i de flesta fallen daterats till mesolitisk tid och gemensamt har varit att våtmarkerna i samtliga fall har haft tidigare sjöstadier, samtida med de undersökta boplatserna. Lämningsarna har som regel varit belägna i nära anslutning till tidigare strandlinjer på små holmar eller utskjutande landtungor (jfr Kjällquist, M. 2004. Lindroth, T. 2004. Jacobsson, B. 2004. Jacobsson, B. & Wennström, S. 2004). De fynd som gjorts sedan tidigare i närområdet förefaller i huvudsak peka på aktiviteter under neolitisk tid, i första hand i anslutning till Vidöstern. Erfarenheterna från tidigare undersökningar av Riksantikvarieämbetet ger emellertid anledning att förmoda att det kan finnas lämningar efter boplatser och aktivitetsytor från stenåldern, och då i första hand från mesolitisk tid, på de uppstickande moränkullarna i den östra delen av det aktuella undersökningsområdet. Eventuella lämningar skulle kunna bidra med ökad kunskap om bosättningsmönster och resursanvändning under stenåldern.

Återkommande markanvändning

Torpet Bredasten finns med på en äldre lantmäterikarta som upprättades 1769 (E131-26:1), samt den karta som upprättades i samband med laga skifte 1837 (E131-26:4) men någon ytterligare kartläggning av torpets historia har inte genomförts i samband med föreliggande utredning. Torpets odlingsytor framträder emellertid tydligt i kartan från laga skiftet och enligt samma karta har det



FIGUR 3. Markanvändning inom och i anslutning till undersökningsområdet enligt avmätning 1769. Utredningsområdet markeras med svart streckad linje.

även förekommit svedjebruk inom "Jöns Perssons fälla" nordväst om Bredasten. Några fysiska spår av svedjebruk inom det av kartan angivna området har emellertid inte kunnat konstateras i fält. Däremot finns ett mindre område med fossila odlingslämningar i direkt anslutning till den norra avgränsningen av torpets åker och äng. Enligt kartan från laga skifte skall det även ha funnits en mindre byggnad, sannolikt en hölada, inom detta område, men några spår efter den har inte återfunnits i fält. I arkivmaterial vid Jönköpings läns museum finns även en kulturhistorisk lämning i form av spår av äldre odling markerad direkt öster om Bredasten.

Det kan inte uteslutas att även torpet Bredasten har etablerats på en plats för tidigare odling och att torpet därmed utgör en sista av flera mer eller mindre tillfälliga användningsfaser. De fossila odlingslämningar som förekommer i anslutning till torpet kan därför ha uppkommit i samband med tidigare bebyggelsefaser på platsen, men kan också ha tillkommit under en fas av torpets markanvändningshistoria som inte framgår av det historiska kartmaterialet.

I den nordvästra delen av området förekommer ett mindre område med ett tiotal röjningsrösen och två låga stenvallar. Stenvallarna är vardera ca 10 m och är uppbyggda av ett blandat stenmaterial. Dels förekommer mindre rösen bestående av några enstaka större stenar 0,3-0,5 meter i diameter och dels rösen med tydliga inslag av mindre stenar 0,05-0,20 meter i diameter. Röjningsrösenas låga och flacka utformning antyder emellertid att de har blivit upplagda under en reellt kort användningstid. Vare sig den äldre lantmäterikartan från 1769 eller den karta som upprättas i samband med laga skifte 1837 (E131-26:4) indikerar någon odlingsverksamhet inom området. Odlingslämningarna förefaller ha sin södra begränsning i en svacka vars sträckning också sammanfaller med en gräns som tillkom i samband med laga skifte. Om laga skiftesgränsen utgör den egentliga avgränsningen för röjningsröseområdet bör det innebära att odlingsverksamheten är yngre än laga skiftet. Det var emellertid inte möjligt att fastställa i fält om så är fallet. Sten från tidigare röjningsrösen kan också ha kommit att användas vid uppförandet av lagaskiftets ägogränser. Området är beläget i nära anslutning till gränsen mellan inägor och utmark och kan hypotetiskt förmodas återspegla en tidigare utbredning av inägomarken eller en tillfällig uppodling i anslutning till inägorna. Området mellan de fossila odlingslämningarna och den tidigare gränsen mellan inägor och utmark var vid undersökningstillfället beväxt med tät ungskog och och därmed svårbedömt. Liksom den odlingsverksamhet som konstaterats i anslutning till torpen i området kan det även i det här fallet vara fråga om en markyta som används under olika tidsperioder.

Oavsett datering utgör de fossila odlingslämningar som påträffats inom utredningsområdet, i den nordvästra delen av utredningsområdet såväl som vid Bredasten, spår efter odlingsverksamhet som till

sin helhet endast kan studeras genom arkeologisk undersökning.

Sammanfattning

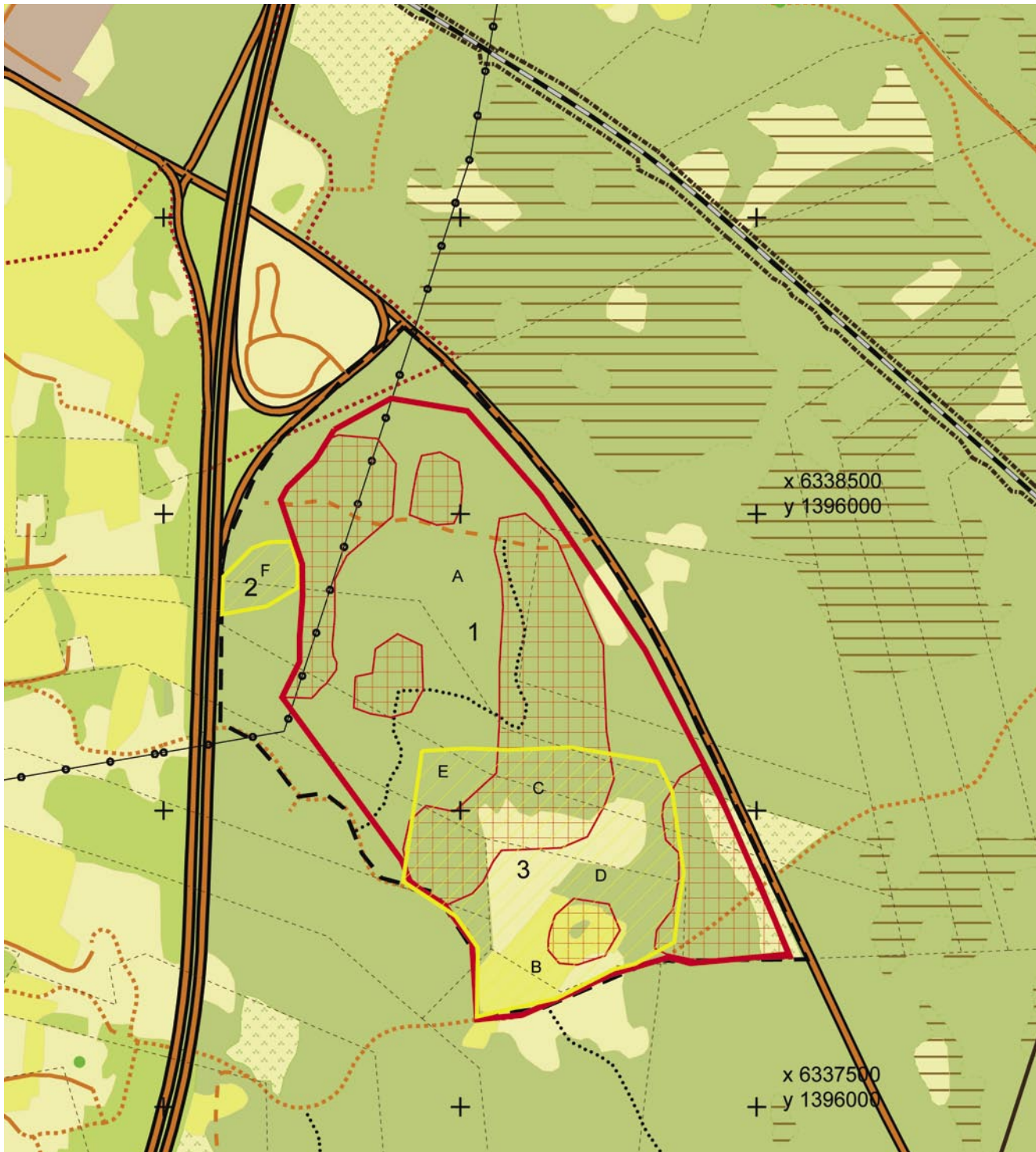
Arkeologisk utredning etapp 1 har genomförts inom fastigheterna Nöbböle 7:2 m fl med anledning av en planerad exploatering av området.

Utredningsområdets östra del domineras av ett större våtmarksområde som kan ha sitt ursprung i en tidigare sjö. Vegetationen utgörs idag av skog och området har tidigare utgjort en del av Nöbböles utmark. I den södra delen av undersökningsområdet ligger torpet Bredasten.

Under utredningsarbetet har den östra delen av utredningsområdet bedömts besitta goda topografiska förutsättningar för boplatser och aktivitetsytor under stenåldern. Bedömningen får bland annat stöd i tidigare resultat från de undersökningar som gjorts i norra Skåne av Riksantikvarieämbetet, uv-syd.

Inom områdets nordvästra del finns ett mindre område med röjningsrösen och stenvallar som kan anknyta till den tidigare gränsen mellan inägor och utmark.

Torpet Bredasten i den sydöstra delen av undersökningsområdet finns dokumenterat i kartmaterial från 1769 samt 1834, men i anslutning till torpet finns även fossila odlingslämningar som kompletterar kartornas bild av områdets markanvändningshistoria. Torpet kan mycket väl vara en återetablering på en plats för tidigare odling men odlingslämningarna kan även vara rester efter en mer omfattande odlingsverksamhet samtida med torpet. De fossila odlingslämningarna i den nordvästra delen av området utgör därmed tillsammans med torpet Bredasten komponenter i ett landskaps-historiskt sammanhang som inte enbart kan belysas med hjälp av historiska källor utan bara kan studeras till sin helhet med hjälp av en arkeologisk undersökning.



FIGUR 4. Åtgärdsförslag. 1) Stenåldersboplatser (röd heldragen linje). 2) Fossila odlingslämningar. 3) Torpet Bredasten. Observationer inom undersökningsområdet: A) Våtmarksområde med moränimpediment (röd rutskraffering). B) Torpet Bredasten. C) Fossila odlingslämningar norr om Bredasten. D) Fossila odlingslämningar enligt arkivmaterial vid Jönköpings läns museum. E) Uppgifter om svedjebruk enligt karta från laga skifte. F) Fossila odlingslämningar. Skala 1:10 000.

Åtgärdsförslag

Jönköpings läns museum föreslår följande åtgärder.

Område 1 - Boplatser

Arkeologisk utredning etapp 2. I syfte att identifiera eventuella förhistoriska boplatser eller aktivitetsområden inom området föreslås en kartering av området med hjälp av provrutor från vilka fyllningen sållas. Provrutorna kompletteras vidare av en systematisk fosfatkartering. Insatserna i samband med utredning steg 2 koncentreras till de moränkullar som förekommer i området samt till de ytor som närmast angränsar till torvmarken (röd skrafferering). Vid eventuella fortsatta undersökningar bör de arkeologiska insatserna även kompletteras med en kvartärgeologisk studie av platsens markanvändnings- och vegetationshistoria samt rekonstruktion av tidigare strandförhållanden.

Område 2 - Fossila odlingslämningar

Förundersökning. Kartering och undersökning av ett eller flera röjningsrösen samt omgivande brukningsytor i syfte att förtydliga bilden av röjningsrösenas morfologi och datering inför eventuell slutundersökning. Karteringen bör även omfatta eventuella lämningar i anslutning till den tidigare gränsen för inägor och utmark i närområdet. Vidare föreslås även sökschaktning efter eventuella bebyggelselämningar från såväl förhistorisk som historisk tid.

Område 3 - Bredasten

Fördjupad inventering och kartering av fossila odlingslämningar inom och i anslutning till torpets tidigare åker och ängsmark, samt fördjupad analys av kartmaterial från laga skifte i syfte att förtydliga bilden av områdets markanvändningshistoria.

Beslut om ytterligare åtgärder fattas av Länsstyrelsen i Jönköpings län.

Administrativa uppgifter

Länsstyrelsens tillstånd: 431-9192-05
Jönköpings läns museums dnr: 213/05
Beställare: Värnamo kommun
Rapportansvarig: Carl Johan Sanglert
Fältarbetsid: 2005-10-01–2005-11-08
Län: Jönköpings län
Kommun: Värnamo kommun
Socken: Värnamo socken
Församling: Värnamo
Fastighetsbeteckning: Nöbelle 7:2 m fl
Belägenhet: 5D7E
Koordinater: x6338253 y1395 444
Undersökningsyta: 631780 m²
Tidsperiod: Stenålder, medeltid, 1800-tal

Dokumentationsmaterialet förvaras i Jönköpings läns museums arkiv.

Referenser

Tryckta källor

- Diener, A. 2003a Värnamo kommun. Planområden: Ljussveka, Mossle och Nöbbele. Översiktlig geoteknisk undersökning. Rapport. A. D. Markkonsult. Vaggeryd.
- Diener, A. 2003b Utbyggnadsområde Bredasten, Värnamo. Översiktlig geoteknisk undersökning. Rapport. A. D. Markkonsult. Vaggeryd.
- Jacobsson, B. 2004 Mesolitisk satellitlokal på en fastmarksholme. Område E4:15, Örkelljunga-länsgränsen.
- E4-projektet i norra Skåne. UV Syd Daff 2004:15.
- Jacobsson, B. & Wennström, S. 2004 Mesolitisk satellitlokal och en senmedeltida odlingslämning vid gamla Jälla sjö. E4-projektet i norra Skåne. Område E4:28B, Örkelljunga-länsgränsen. UV Syd Daff 2004:18.
- Kjällquist, M. 2004 En mesolitisk strandboplats vid Järingsholm. Område E4:38, Örkelljunga-länsgränsen. E4-projektet i norra Skåne. UV Syd Daff 2004:2.
- Lindroth, T. 2004 Odlingslämningar och en neolitisk boplats vid Skånes Fagerhult. Område E4:45, Örkelljunga-länsgränsen E4-projektet i norra Skåne. UV Syd Daff 2004:7.
- Varenius, L. 2000 Arkeologisk förundersökning inom område för stenåldersplats. Arkeologisk Rapport 2000:55. Jönköpings läns museum.

Arkiv

Vägförvaltningen i Jönköpings Län 1979 Volym: 1981 F4 BB:21. Handling: F2396-27.

Lantmäteriverkets digitala arkiv (www.lantmateriet.se):

E131-26:1 Avmätning Nöbbele 1769

E131-26:4 Laga skifte Nöbbele 1837

Kartunderlag

Digitala fastighetskartan 2001. Lantmäteriverket.

Figurförteckning

Figur 1. Översikt 1:50 000.

Figur 2. Fasta fornlämningar.

Figur 3. Markanvändning 1769.

Figur 4. Observationer inom området.

Jönköpings läns museum har under hösten 2005 genomfört en arkeologisk utredning etapp 1 inom fastigheten Nöbbele 7:2 m fl. I samband med utredningen har den en större del av utredningsområdet bedömts ha potential för boplatslämningar från stenålder. Inom utredningsområdet finns också fossila odlingslämningar, bland annat i anslutning till torpet Bredasten. Utredningen förordar fortsatta arkeologiska insatser inom området.