

Arkeologisk utredning etapp 1

# Brunnsgård

*Arkeologisk utredning etapp 1 inför planerad  
markexploatering inom fastigheten Brunnsgård 6:2*

*Vetlanda socken & kommun  
Jönköpings län*



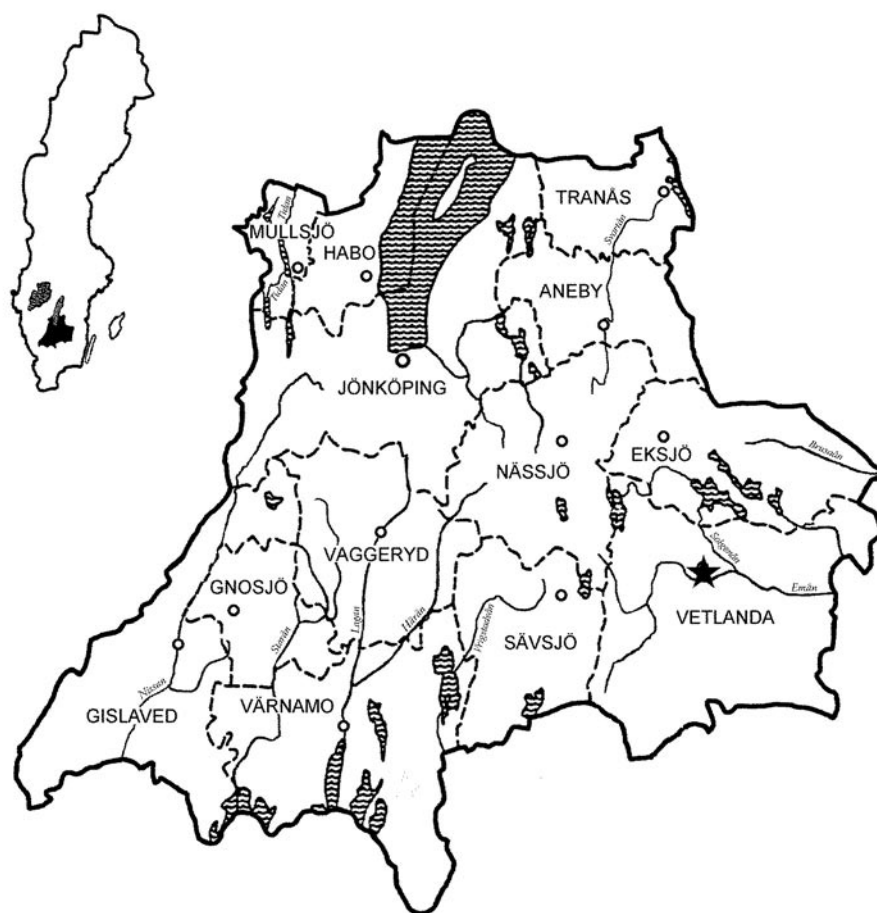


Arkeologisk utredning etapp 1

## **Brunnsgård**

Arkeologisk utredning etapp 1 inför planerad markexploatering inom fastigheten Brunnsgård 6:2

*Vetlanda socken & kommun  
Jönköpings län*



Rapport, foto och ritningar: Leif Häggström

Grafisk design: Anna Stålhammar

Tryckning och distribution: Marita Tidblom och Mariana Bäckström

Jönköpings läns museum, Box 2133, 550 02 Jönköping

Tel: 036-30 18 00

E-post: [info@jkpglm.se](mailto:info@jkpglm.se)

[www.jkpglm.se](http://www.jkpglm.se)

Utdrag ur tryckta och ajourhållna ekonomiska kartor är återgivna enligt tillstånd: Ur allmänt kartmaterial från Lantmäteriet. Medgivande 94.0133

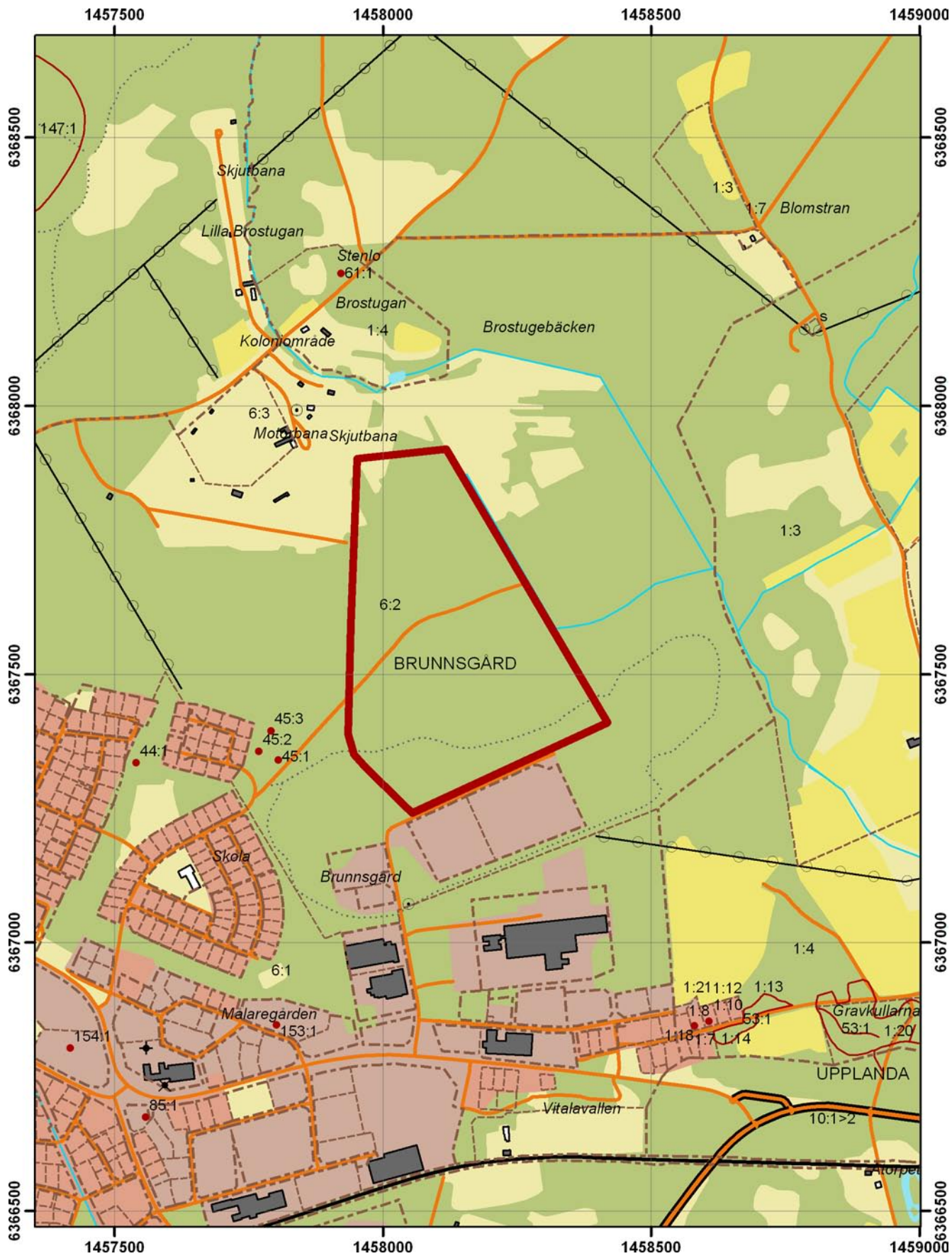
© JÖNKÖPINGS LÄNS MUSEUM 2006

## Innehåll

Inledning.....	5
Omfattning .....	5
Målsättning och metod .....	5
Fornlämnings- och kulturmiljö .....	6
Tidigare observationer.....	6
Resultat.....	6
Historiskt kartmaterial.....	6
Fältobservationer vid inventering.....	7
Dagvattenledning i Brunnsgård .....	8
Sammanfattning.....	8
Åtgärdsförslag.....	9
Referenser.....	9
Otryckta källor.....	9
Arkiv.....	9
Administrativa uppgifter.....	9

## Bilagor

- Bilaga 1. Karta
- Bilaga 2. Principskiss för gropavall



FIGUR 1. Utdrag ur ekonomiska kartans blad 6F 3b. Skala 1:10 000

## Inledning

Inför planerad markexploatering runt Vetlanda tätort har tre områden genomgått en arkeologisk utredning etapp 1, vilket i praktiken innebär att de har fältinventerats. Två av områdena ligger väster om Vetlanda tätort medan det tredje ligger nordost om tätorten. De områden inom vilka utredningen genomförts har i en föregående kulturhistorisk förstudie inför fördjupad översiktsplan (Nordström 2003) pekats ut som särskilt känsliga ur kulturmiljövårdens perspektiv. Därtill har ett område där anläggande av dagvattensystem planeras besiktigats. I föreliggande rapport redovisas resultaten från den arkeologiska utredningen etapp 1 som berörde området Brunnsgård samt dagvattenledningen (Dnr 220/05). De övriga utredningarna redovisas separat.

Leif Häggström har genomfört inventeringar tillika författat rapporten, Carl Johan Sanglert har analyserat befintliga historiska kartor.

## Omfattning

Under fem fältarbetsdagar inventerades ett område på ungefär 15 hektar till fots.

## Målsättning och metod

Målsättningen var att inom området, genom fältinventering och kartstudier, identifiera eventuella fasta fornlämningar som berörs av de exploateringar som planeras.

Analysen av det historiska kartmaterialet har inriktats mot att identifiera och avgränsa olika objekt och företeelser inom området som kan vara intresse i samband med den arkeologiska utredningen. Analysen av det historiska kartmaterialet har omfattat en översiktlig inventering av äldre lantmäterikartor vid Lantmäteriverkets arkiv i Jönköping. Det lokala kartmaterialet har även kompletterats med digitala historiska kartor från lantmäteriverkets databas. Vid sidan av äldre lantmäterikartor har även Generalstabens karta och olika generationer av ekonomiska kartan använts för att få en bättre uppfattning om olika potentiella lämningars kronologi och funktion. Fältinventeringen genomfördes när träden fält sina löv och undervegetationen minskat i omfattning. Fältinventeringen genomfördes till fots med en underlagskarta i skala 1:5000. Därtill medtogs rektifierat historiskt kartmaterial. Hela området inventerades till fots i parallella och korsande stråk med ett högsta avstånd på 30 meter. Förekommande rotvälter studerades i jakt på antikvariskt intressanta observationer. Den pågående vägbyggnationen i områdets västra del gav möjlighet att studera jordmån samt möjlighet att söka efter fornlämningar utan synlig överbyggnad. Vägbygget har i praktiken

utnyttjats som ett långt sökschakt. Synliga lämningar har beskrivits och deras mått bedömts genom att de stegats upp. I samråd med länsstyrelsen bedömdes redan i samband med undersökningsplanens tecknande att digital inmätning av berörda objekt först sker i samband med en eventuell arkeologisk utredning etapp 2.

## Fornlämnings- och kulturmiljö

Ett par hundra meter väster om planområdet, som täcker en yta av drygt 15 hektar, finns en gravgrupp (Raä 45) registrerad i forminnesregistret.

Idag utgörs området av skogsmark av varierande täthet och sammansättning. Bitvis är området avverkat till följd av stormskador. I områdets västra del har en väg börjat byggas.

## Tidigare observationer

I samband med den kulturhistoriska utredningen (Nordström 2003) observerades en mängd röjningsrösen i området. I anslutning till dessa bedömdes det kunna finnas potentiella boplatslägen. En kolningsgrop observerades också, den har tagits upp i listan över fältobservationer.

## Resultat

### Historiska kartmaterial

Av de geometriska avmätningar som upprättades över Vetlanda by under slutet av 1600-talet framgår att området utgjordes av ställvis skogsbeväxt utmark till byarna Torget och Vetlanda. Huvuddelen av området ligger inom ägorna till Torgets by. Området Norra Brunnsgård utgjorde under 1820-talet del i utmarkerna till byarna Vetlanda, och Torget. Markanvändningen utgjordes vid den tidpunkten i huvudsak av hagar och mossodlingar. Fram till tidpunkten för 1950-talets ekonomiska karta har områdets norra del odlats upp ytterligare i anslutning till Brostugan. Under andra delen av 1900-talet läggs flera av de nya odlingsytorna sedan åter ner och området genomgår en igenväxningsfas.

Gränsen mellan de tre byarna har tidigare sträckt sig genom den norra delen av området, vilket bland annat framgår av ekonomiska kartan från 1950-talet. Det finns också bevarade rester efter de tidigare skiftesgränser som har löpt i sydväst-nordostlig riktning genom området, exempelvis i form av gärdesgårdar och rör. De historiska kartorna ger inte några andra indikationer på objekt som skulle kunna klassas som potentiella fornlämningar inom området.



## Fältobservationer vid inventering

Tio antikvariskt relevanta fältobservationer gjordes i samband med inventeringen. Dessa finns markerade på kartan i bilaga 1 och beskrivs i det kommande. Inledningsvis kan dock konstateras att det i områdets västra del har påbörjats arbete för en ny infart till motorbanan. Arbetet utgjordes vid inventeringstillfället av ett ungefär 8 m brett schakt som löper genom ungefär 500 m av utredningsområdet. Schaktet studerades noga i jakt på spår av fornlämningar som ej syns ovan mark men några sådana stod ej att finna.

**1. Kolningsgrop.** Kolningsgropen är ca 4 m i diameter inkl vall, själva gropen var 1,2 m i diameter och 0,5 m djup. Vid provstick framkom kol. Kolningsgropen var svår att återfinna, den ligger i en svag ostslutning, ca 20 m norr om en mindre skogsväg och ungefär 6 meter väst om ett dike.

**2. Röjningsröse och hägnad.** Röjningsröset har en bananliknande form, och är 7x3 m stort, 0,6 m högt. Fyllnadsmaterialet utgörs av 0,2-0,5 m stora stenar vilka satt sig ordentligt. Röjningsrösets södra del hänger samman med någon form av hägnad vilken kanske kan beskrivas som en stensträng. Konstruktionen är ca 2 m bred och mycket flack. Bitvis verkar den vara bygd av två skalmurar bestående av lite större stenar. Konstruktionens höjd är sällan mer än 1 sten. Konstruktionen är ca 30 m lång och avslutas med en markerad sten invid fältobservation 3. Hägnaden löper i stort sett utmed en befintlig fastighetsgräns.

**3. Äldre vägsträckning.** Vägen löper i nord-sydlig riktning mellan de uppodlade våtmarkerna och ett torrare höjdparti. Vägen kan tänkas ha fungerat som fägata om den kompletterats med hägnader, vilket det finns antydningar till i kart och fältmaterialet. Vägen går att följa ungefär 250 meter.

**4. Rester av hägnadssystem.** Mellan den torrare moränmarken och våtmarksodlingarna observerades på en sträcka av 50 m rester av ett övergivet, åldersstiget hägnadssystem i trä. Konstruktionsmässigt skulle hägnaden kunna definieras som en gropavall med gärdesgård, dvs att gärdesgården placerats på jordvallen invid ett dike (se principskiss i bilaga 2).

**5. Grav.** Domarring, 8 m diameter. Bestående av 7 stenar med ett inbördes avstånd om 3-3,5 m. Stenarna är 0,3-0,5 m stora, några är övertorvade och svåra att se. Området är fullt med rotvältor och grenar, sannolikt kommer fler gravar att kunna identifieras om området rensas upp. Domarringen ligger 25 m norr om en stig och 25 m öster om väg under konstruktion.

**6. ”Rest sten”.** En 0,7 m hög rest skumpsten som är 0,5x0,7 m stor påträffades i historiskt odlad mark. I närheten finns ytterligare ett par större stenar (0,5+ m). Stenarna befinner sig allt för långt från de grävda dikena för att vara spår av dessa. Läget är inget självklart gravläge, kanske kan de ha att göra med historisk mark- eller ägoindelning, kanske är de gravmarkeringar. Sannolikast är dock

att det rör sig om markfasta block som man ej varit brukstekniskt motiverad att röja bort ur marken. Enstaka block spelar trots allt en marginell roll som odlingshinder i en lågintensiv odlingsmark.

**7. Fossil åker.** Område med röjningsrösen samt vaga spår efter parceller. Området är svåravgränsat och markeringen får i dagsläget betraktas som preliminär. Röjningsrösen är i de flesta fall mycket övertorvade och svårupptäckta, enstaka röjningsrösen är tydligare. I områdets östra del, där marken sluttar ner mot den uppodlade våtmarken kan ett par parceller skönjas, dessa är ungefär 6 m breda. I området finns många rotvältor och mycket ris från när timret bär-gades, även en hel del körspår. Odlingslämningarna är relativt svåra att upptäcka, ett tämligen påtagligt röjningsröse kan vara lämpligt att identifiera området ifrån. Röjningsröset i fråga är ungefär 5 m i diameter, 0,4 m högt och mycket vällagt. Det är beläget ca 50 m söder om den plats där vägen går ut i våtmarksodlingen. Inom området kan det även finnas spår av äldre boplatser.

**8. Fossil åker.** Ett område med äldre odlingsmark som ger sig till känna i form av en stor mängd diken. Området var ursprungligen sankt.

**9. Fossil åker.** Ett område med äldre odlingsmark som ger sig till känna i form av en stor mängd diken. Området var ursprungligen sankt.

**10. Boplatsläge.** Potentiella boplatslägen återfinns på ett flackt relativt stenfritt höjdparti.

### Dagvattenledningen i Brunnsgård

Väster om det inventerade området i Brunnsgård planerar Vetlanda kommun att anlägga ett dagvattensystem. Området som idag består av granskog på tidigare utdikad fuktig mark besiktigades. Inga lämningar av antikvariskt intresse observerades. Det finns ingen anledning till ytterligare antikvarisk inblandning i samband med de planerade dagvattenarbetena.

## Sammanfattning

Av de i den kulturhistoriska utredningen angivna röjningsrösen återfanns bara en mindre mängd. Men i områdets södra del förekommer en stor mängd täktgropar samt övervuxna stubbar, rotvältor och rishögar. Flera av dessa kan vid ett snabbt ögonkast misstas för röjningsrösen. När de systematiskt provsticks framgår det att de ej är röjningsrösen. Utöver röjningsrösen identifierades flera andra spår av äldre agrar aktivitet i form av dikningar, parceller och hägnader. Sannolikt har även den äldre vägen varit av betydelse för de agrara aktiviteterna genom att den sannolikt emellanåt använts som fågata. I området identifierades även potentiella boplatslägen.

I områdets västra del en kort bit från ett pågående vägarbete identifierades en sannolik grav, dommarring. Mängden tidigare

kända dommarringar är i denna del av länet liten vilket gör fyndet uppseendeväckande. Sedan tidigare finns en kolningsgrop identifierad, denna återfanns och en närmare beskrivning av hur man åter hittar den har gjorts.

## Åtgärdsförslag

Av de i fält observerade företeelserna är det endast ett fåtal som utifrån dagens tillämpning av KML kan anses behöva utredas ytterligare inför en kommande markexploatering. Jönköpings läns museum anser det motiverat att rapportens inventeringsnr 1 (kolningsgrop), 5 (dommarring), 7 (fossil åker) och 10 (boplatsläge) utreds vidare om marken fortfarande är aktuell för exploatering.

## Referenser

### Otryckta källor

Nordström, M. 2003. *Kulturhistorisk förstudie. Vetlanda tätort – inför fördjupad översiktsplan. Vetlanda socken och kommun. Jönköpings län.* Jönköpings läns museum, arkeologisk rapport 2003:67

### Arkiv

Lantmäteriverket. Jönköping.

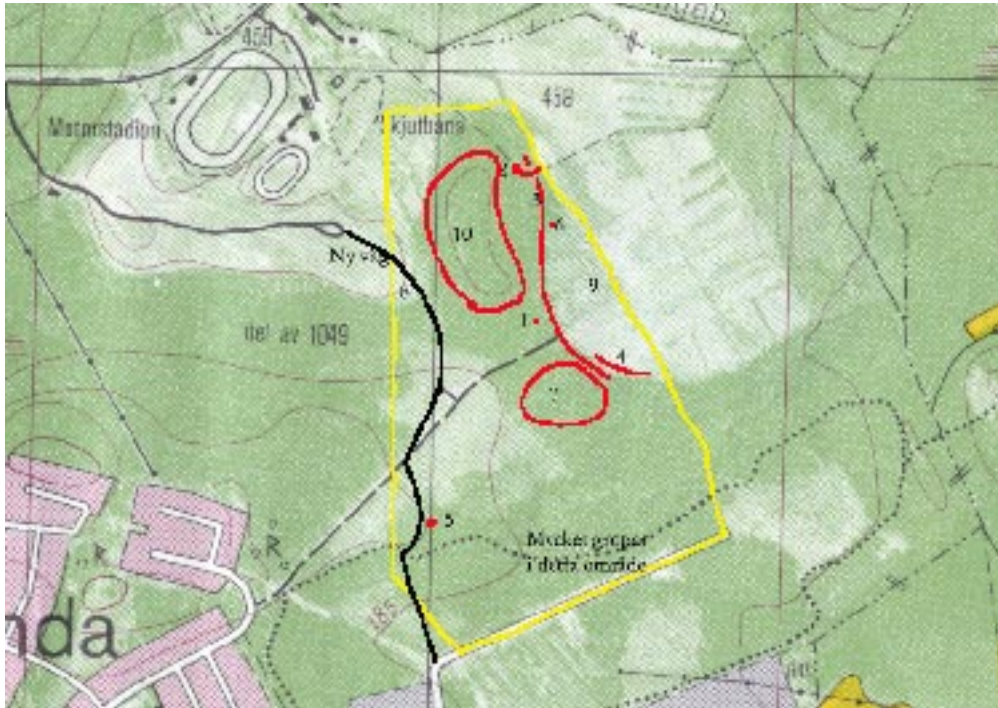
Lantmäteriverkets databas

## Administrativa uppgifter

Länsstyrelsens tillstånd: ..... 431-7293-05  
Jönköpings läns museums dnr: ..... 220/05  
Beställare: ..... Bertil Jallén, tekniska kontoret  
Vetlanda kommun  
Rapport- & fältansvarig: ..... Leif Häggström  
Fältpersonal: ..... Leif Häggström  
Fältarbetstid: ..... 05-10-04–05-10-07  
Län: ..... Jönköpings län  
Kommun: ..... Vetlanda kommun  
Socken: ..... Brunnsård 6:2  
Fastighetsbeteckning: ..... Vetlanda socken  
Belägenhet: ..... Ekonomiska kartans blad  
Undersökningsyta: ..... ca 15 hektar

Dokumentationsmaterialet förvaras i Jönköpings läns museums arkiv.

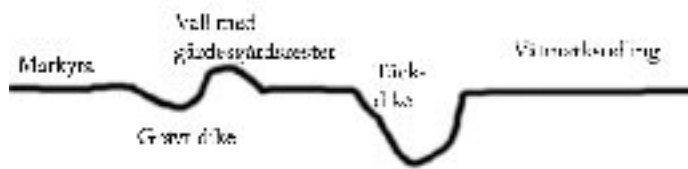




Utsnitt ur ekonomiska kartans blad 6F3b med undersökningsområdet (gult) och antikvariska observationer (siffror, rött) markerade. I korthet utgörs de av:

1. Kolningsgrop
2. Röjningsröse och hägnad
3. Äldre vägsträckning
4. Rester av hägnadssystem
5. Grav
6. "Rest sten"
7. Fossil åker
8. Fossil åker
9. Fossil åker
10. Potentiellt boplatsläge

Principskiss för gropavall i genomskärning:





Under en vecka i oktober månad hösten 2005 genomförde Jönköpings läns museum en arkeologisk utredning etapp 1 i området Brunnsgård nordost om Vetlanda tätort. I området hittades olika spår av jordbruk och potentiella boplatsslägen men även en trolig grav från järnåldern samt en kolningsgrop. Jönköpings läns museum anser att delar av området bör undersökas ytterligare innan marken kan tas i anspråk för exploatering.