

Arkeologisk utredning etapp 1

Karlslund-Madhagen

*Arkeologisk utredning etapp 1 inför planerad
markexploatering inom fastigheten Karlslund 2:1,
Madhagen*

*Vetlanda socken & kommun
Jönköpings län*

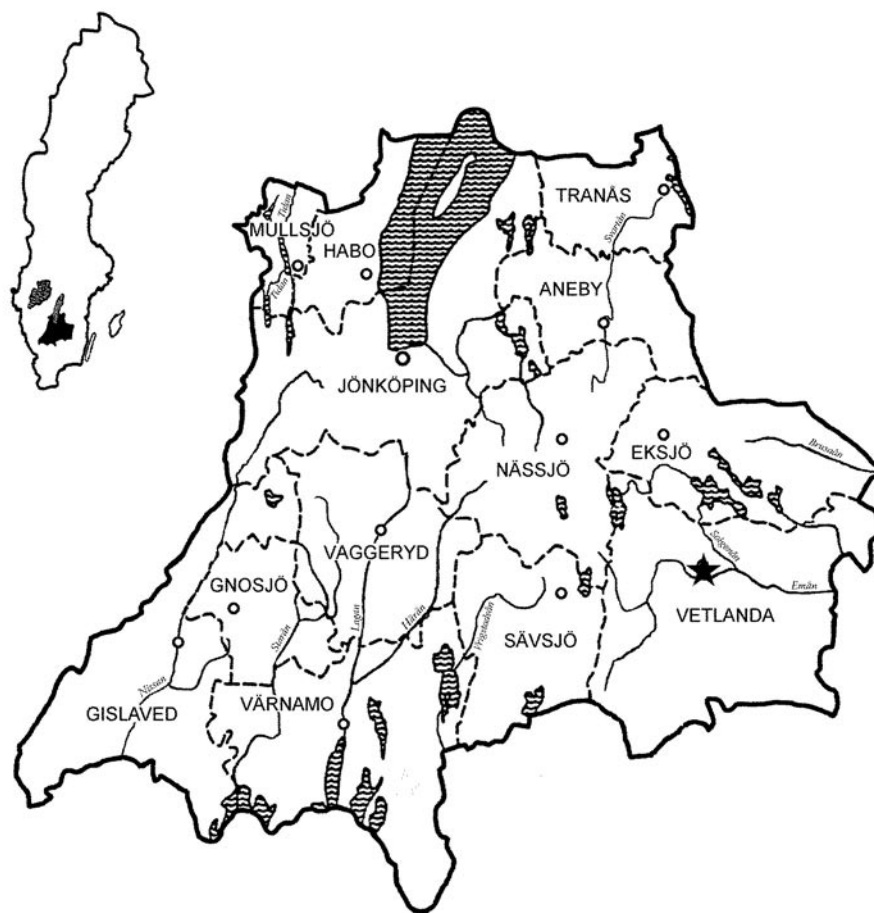


Arkeologisk utredning etapp 1

Karlslund-Madhagen

Arkeologisk utredning etapp 1 inför planerad markexploatering inom fastigheten Karlslund 2:1, Madhagen

*Vetlanda socken & kommun
Jönköpings län*



Rapport, foto och ritningar: Leif Häggström
Grafisk design: Anna Stålhammar
Tryckning och distribution: Marita Tidblom

Jönköpings läns museum, Box 2133, 550 02 Jönköping
Tel: 036-30 18 00
E-post: info@jkpglm.se
www.jkpglm.se

Utdrag ur tryckta och ajourhållna ekonomiska kartor är återgivna enligt tillstånd: Ur allmänt kartmaterial från Lantmäteriet. Medgivande 94.0133

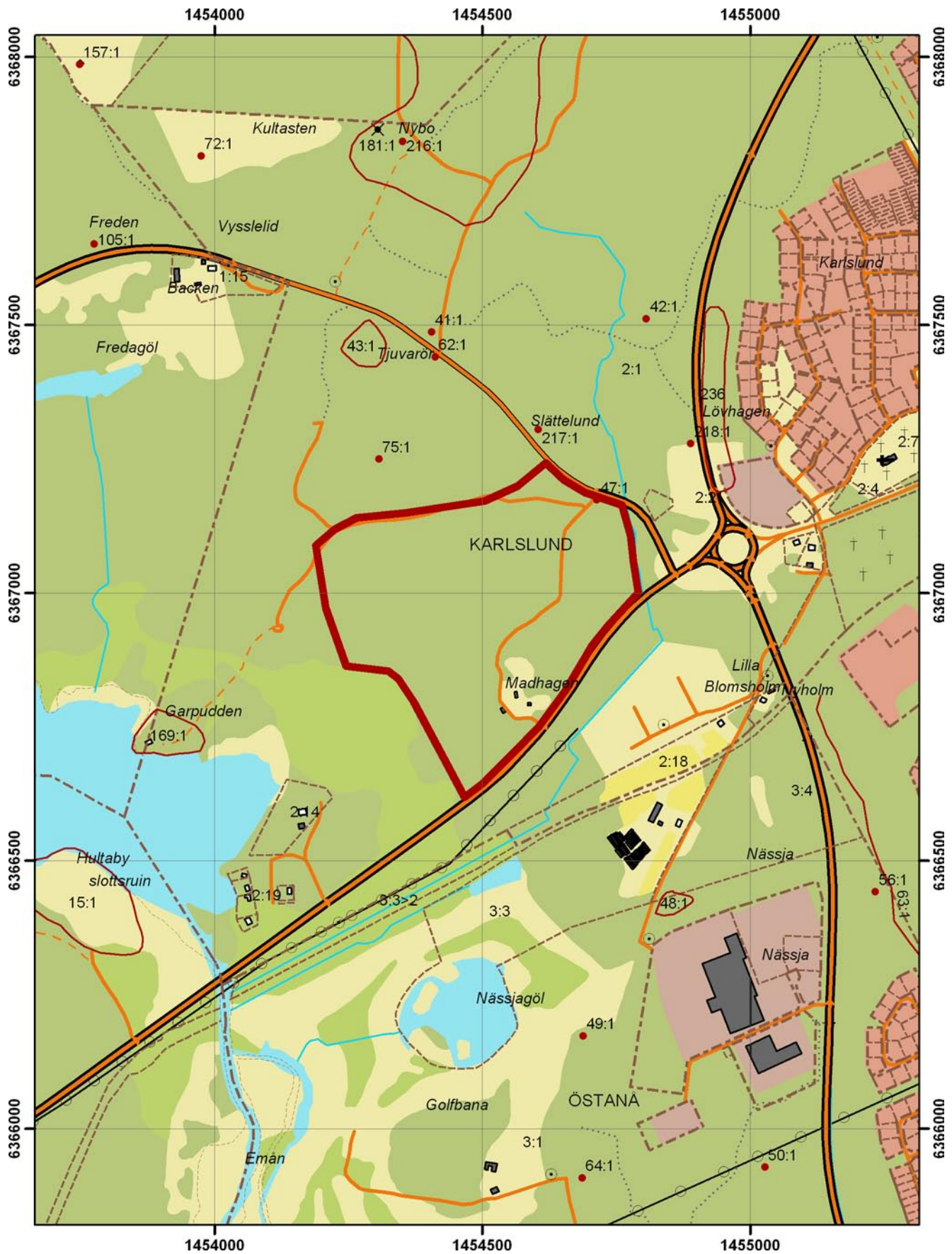
© JÖNKÖPINGS LÄNS MUSEUM 2006

Innehåll

Inledning.....	5
Omfattning	5
Målsättning och metod	5
Fornlämnings- och kulturmiljö	6
Tidigare observationer.....	6
Resultat.....	6
Historiskt kartmaterial.....	6
Fältobservationer vid inventering.....	7
Sammanfattning.....	8
Åtgärdsförslag.....	9
Referenser.....	9
Tryckta källor.....	9
Arkiv.....	10
Kartunderlag.....	10
Administrativa uppgifter.....	10

Bilagor

Bilaga 1. Karta



FIGUR 1. Utdrag ur ekonomiska kartans blad 6F 3a och 6F 3b. Skala 1:10.000.

Inledning

Inför planerad markexploatering runt Vetlanda tätort har tre områden genomgått en arkeologisk utredning etapp 1, vilket i praktiken innebär att de har fältinventerats. Två av områdena ligger väster om Vetlanda tätort medan det tredje ligger nordost om tätorten. De områden inom vilka utredningen genomförts har i en föregående kulturhistorisk förstudie inför fördjupad översiktsplan (Nordström 2003) pekats ut som särskilt känsliga ur kulturmiljövårdens perspektiv. Därtill har ett område där anläggande av dagvattensystem planeras besiktigats. I föreliggande rapport redovisas resultaten från den arkeologiska utredningen etapp 1 som berörde området Karlslund-Madhagen (Dnr 219/05). Övriga områden redovisas separat.

Leif Häggström har genomfört inventeringar tillika författat rapporten, Carl Johan Sanglert har analyserat befintliga historiska kartor.

Omfattning

Under en arbetsvecka inventerades ett område på ungefär 15 hektar till fots.

Målsättning och metod

Målsättningen var att inom området genom fältinventering och kartstudier identifiera eventuella fasta fornlämningar som berörs av de exploateringar som planeras.

Analysen av det historiska kartmaterialet har inriktats mot att identifiera och avgränsa olika objekt och företeelser inom området som kan vara av intresse i samband med den arkeologiska utredningen. Analysen av det historiska kartmaterialet har omfattat en översiktlig inventering av äldre lantmäterikartor vid Lantmäteriverkets arkiv i Jönköping. Det lokala kartmaterialet har även kompletterats med digitala historiska kartor från lantmäteriverkets databas. Vid sidan av äldre lantmäterikartor har även Generalstabens karta och olika generationer av ekonomiska kartan använts för att få en bättre uppfattning om olika potentiella lämningars kronologi och funktion.

Fältinventeringen genomfördes när träden fält sina löv och undervegetationen minskat i omfattning. Fältinventeringen genomfördes till fots med en underlagskarta i skala 1:5000. Därtill medtogs rektifierat historiskt kartmaterial. Hela området inventerades till fots i parallella och korsande stråk med ett högsta avstånd på 30 meter. Förekommande rotvältor studerades i jakt på antikvariskt intressanta observationer. Flera rotvältor studerades i jakt på antikvariskt intressanta observationer. Delar av området var mycket

svårinventerade till följd av den stora mängden rotvältor, dessa delområden har inventerats försiktigt och tämligen översiktligt. Synliga lämningar har beskrivits och deras mått bedömts genom att de stegats upp. I samråd med länsstyrelsen bedömdes redan i samband med undersökningsplanens tecknande att digital inmätning av berörda objekt först sker i samband med en eventuell arkeologisk utredning etapp 2.

Fornlämnings- och kulturmiljö

Strax norr om planområdet som täcker en yta om ungefär 15 hektar finns ett större gravröse (Raä 75) sedan tidigare registrerat. Inom undersökningsområdet förekommer röjningsrösen, men även boplatslägen finns sedan tidigare identifierade.

Idag utgörs området dels av skog av varierande täthet samt hygen men även av igenväxande jordbruksmark. Delar av skogsmarken är tämligen sank, andra delar är stormskadade. En mindre jordbruksfastighet med ett fåtal byggnader samt en paintballbana finns i området.

Tidigare observationer

I samband med den kulturhistoriska utredningen (Nordström 2003) observerades en mängd röjningsrösen i området. I anslutning till dessa bedömdes det kunna finnas potentiella boplatslägen.

Resultat

Historiskt kartmaterial

Före storskifte 1789 utgjorde området en del av utmarken till Vetlanda by men tilldelades Frälshemmanet och gästgivaregården i samband med storskiftet. Vid tidpunkten för de äldre geometriska avmätningar som upprättats över Vetlanda var området i huvudsak skogsbeväxt under slutet av 1600-talet. Enligt den storskifteskarta som upprättades 1798 fanns, vid sidan av vad som beskrivs som backar, fortfarande inslag av skog, bland annat Tjuvarörsskogen i den norra delen av undersökningsområdet. I området fanns även ett antal beteshagar och madängar i anslutning sjön Grumlan, samt beteshagar och odlingsytor i till två torp, Madhagen och Löfhagen.

Området omfattas inte av den karta som upprättades i samband med Laga Skifte 1842 men uppges då tillhöra ”Tomas och Kulla gård”. Generalstabskartan överensstämmer så långt det är möjligt att jämföra med den bild som ges 1798, med den skillnaden att Löfhagens torp inte verkar finnas kvar vid den tidpunkten.

Madhagen finns kvar idag och vid en jämförelse låg torpets byggnader och odlingsytor i direkt anslutning söder om det röj-

ningsröseområde som finns markerat i förarbetet till den fördjupade översiktsplanen (Nordström 2003). Vid jämförelse med den karta som upprättades i samband med storksiftet 1798 framgår också att utbredningen av de fossila odlingslämningarna följer begränsningarna av de madängar som sträcker sig ner mot Grumlans strand. Sammantaget kan detta rumsliga samband tala antingen för att torpet har anlagts i anslutning till en plats för tidigare odling, exempelvis ett medeltida torp på samma plats, eller att de fossila odlingslämningarna tillhör en närmast föregående mer utbredd fas av Madhagens odling. Den synbara anpassningen mot madhagarna stödjer det senare alternativet. Det finns bevarade hägnader som andra strukturer i fält vilka kan förtydliga bilden.

Madhagens torp finns kvar idag men torpet Löfhagen återfinns inte i några andra kartmaterial. Enligt storskifteskartan var torpet beläget ca 350 meter rakt söder om röset Tjuvarör och vid jämförelse med yngre kartmaterial framgår det att torpet har legat i anslutning till den nuvarande väg som sträcker sig söderut från Tjuvarör. Torpet Löfhagen ligger inom ett större sammanhängande område med röjningsrösen (Nordström 2003). I likhet med Madhagen kan det även i anslutning till Löfhagen finnas anledning att misstänka mer extensiva odlingsfaser som inte framgår av det befintliga kartmaterialet.

Torpen finns inte med på den geometriska avmätning som upprättas 1693 varför det förefaller rimligt att anta att de anlagts under 1700-talet. Kartorna ger tillsammans med de lämningar som tidigare konstaterats i fält bilden av ett område som varit föremål för en varierande mark- och resursanvändning över mycket lång tid. De äldre lantmäterikartorna återger inte några strukturer som sammanfaller med de fossila odlingslämningarna och förekomsten av torp i anslutning till fossila odlingslämningar är heller inte att betrakta som något ovanligt. Etableringen av torpen Löfhagen och Madhagen någon gång under 1700-talet är emellertid tydliga exempel på hur platser, med medeltida eller ännu äldre kontinuitet, återanvänds under väldigt lång tid. Den rumsliga relationen mellan madängarna, torpet Madhagens odlingsytor och de fossila odlingslämningarna med röjningsrösen öppnar också för frågeställningar som skulle kunna förtydliga bilden av torpens etablering och tidiga utveckling i förhållande till den bild som återges i olika historiska källmaterial.

Fältobservationer vid inventering

1. **Gammal landsväg.** I skogen strax invid dagens vägsträckning syns fortfarande den äldre landsvägen tydligt. Den gamla vägsträckningen är bevuxen med samma vegetation som den kringliggande skogen men kan ändå följas något hundratal meter.
2. **Odlingsrösen.** Belägna på inägomarken till ett historiskt torp. De flesta rösena är 5-6 meter i diameter och ganska toppiga. Det

allmänna intrycket är att rösen ger ett yngre intryck, vilket inte hindrar att det finns betydligt äldre skikt i rösenas nedre partier (mycket sannolikt). Inom området finns åtskilliga vindfällen och körspår som skadar rösen.

3. **Hägnadsrest.** En ålderstigen hägnadsrest som ej finns antydd i det historiska kartmaterialet kan här följas några tiotal meter. Hägnaden består av en låg stenmur i vilken en gärdesgård av trä finns fragmentariskt bevarad. Sannolikt utgör detta resterna av en hägnad som varit belägen på utmarken och avgränsat en betesyta. I området finns idag åtskilliga spår av markberedning.

4. **Hägnadsvall.** En mycket övertorvad hägnadsvall, 2 m bred och 0,4 m hög, löper genom ett område med många vindfällen. Delar av hägnadsvallen ligger sannolikt inom undersökningsområdet (se nr 7).

5. **Källargrop.** En källargrop, 4 x 4 m stor, finns ingrävd i en sydslänt. Konstruktionen är stensatt. Konstruktionens maximala djup är 1,2 m.

6. **Källargrop/jordkällare.** En källargrop/jordkällare, 2 x 2 m stor, finns ingrävd i en östsluttning. Konstruktionen är stensatt. Konstruktionens maximala djup är 1,3 m.

7. **Hägnadsvall.** En mycket övertorvad hägnadsvall, 2 m bred och 0,4 m hög, löper i NO-SV riktning. Hägnadsvallen har eventuellt kontakt med nr 4, ett område med stormfälld skog omöjliggör en kontroll om så är fallet.

8. **Stensträng/hägnadsvall.** En mycket övertorvad stensträng/hägnadsvall kunde följas ca 40 meter. Konstruktionen är ca 4 m bred och 0,4 m hög.

9. **Röjningsröseområde med potentiella boplatslägen.** Inom detta område förekommer spridda röjningsrösen av ålderstigen karaktär. De är 3-6 m breda och 0,2-0,5 m höga. Inom området förekommer potentiella boplatslägen.

10. **Röjningsröseområde med potentiella boplatslägen.** Ett större sammanhängande område med röjningsrösen av olika storlek och form, de flesta är ordentligt övertorvade. Mindre delar av området sammanfaller med de ytor som finns redovisade tillsammans med ett torp i det historiska kartmaterialet. Inom området finns även andra fornelement men dessa har upptagits under egna nummer i rapporten. Inom området förekommer potentiella boplatslägen.

Sammanfattning

Genom fältinventering i samband med en arkeologisk utredning etapp 1 i området Karlslund - Madhagen har omfattande spår av äldre agrara aktiviteter identifierats. Spåren utgörs av såväl jordbrukets konkreta lämningar i form av olika typer av hägnader och odlings- eller röjningsrösen men även spår av agrar bebyggelse. Bebyggelsen återfinns inte i det historiska kartmaterialet vilket

kan ha två förklaringar. Dels kan det röra sig om äldre bebyggelse, kanske medeltida. Dels kan det röra sig om torp eller andra spår av obesuttnas byggnader vilka existerat en kort tid mellan de tillfällen då statsmakten genom lantmätarnas försorg karterat landets ekonomiska nyttigheter. Oavsett vilket alternativ som är det gällande så kan man konstatera att det rör sig om fysiska lämningar vilka vi inte känner till utifrån det arkivmaterial som gått igenom i samband med denna utredning. Skulle det röra sig om en övergiven medeltida gård så är det frågan om en plats med ett uppenbart stort forskningsvärde. Rör det sig om en tidigare okänd torpbebyggelse (motsvarande) så är kunskapspotentialen inte lika uppenbar, men den finns där. En utredning etapp 2 skulle kunna föra oss närmare ett svar avseende dessa frågor, medan en eventuell senare arkeologisk förundersökning skulle ge oss en exaktare tidsfästning av lämningarna. Inom röjningsröseområdena finns potentiella boplatslägen vilket gör att även sökschaktning efter boplatser bör ingå som ett led i en arkeologisk utredning etapp 2.

Det sammantagna kulturlandskapet, med identifierad bebyggelse och tillhörande spår av odling och djurhållning ger oss ett gott komplement till lantmäterikartornas ögonblicksbilder men framför allt en möjlighet att utreda människans markutnyttjande och strategier i gången tid i området kring Vetlanda. Spåren vittnar om landskapets dynamik, det hävdas initialt genom röjning av skogen med vidhängande uppodling, det överges, planteras igen med barrskog för att idag planläggas som industrimark.

Åtgärdsförslag

Av de i fält observerade företeelserna är det stora ytor som utifrån dagens tillämpning av KML kan anses behöva utredas ytterligare inför en kommande markexploatering. Jönköpings läns museum rekommenderar att de centrala och norra delarna av utredningsområdet inte utsätts för markexploatering. Området har en mycket stor arkeologisk kunskapspotential och om markexploatering ändå blir aktuell rekommenderar Jönköpings läns museum att större delen av området blir föremål för arkeologisk utredning etapp 2 med sökschaktningar och digital kartering. Länsstyrelsen beslutar om vidare åtgärder.

Referenser

Tryckta källor

Nordström, M. 2003. *Kulturhistorisk förstudie. Vetlanda tätort – inför fördjupad översiktsplan. Vetlanda socken och kommun. Jönköpings län.* Jönköpings läns museum, arkeologisk rapport 2003:67.

Arkiv

Lantmäteriverket. Jönköping.

Lantmäteriverkets databas (Ldb).

Kartunderlag

Vetlanda sn akt 21. Upprättad år 1798. Storskifte

Vetlanda sn akt 33. Storskifte

Vetlanda sn akt 48. Upprättad år 1842. Laga skifte

Vetlanda sn akt 51. Upprättad år 1844. Ägoutbyte

Vetlanda sn akt 55. Laga skifte

Vetlanda sn, Vetlanda. Geometrisk avmätning. (Ldb)

Vetlanda sn, Vetlanda. Upprättad år 1693. Geometr avm (Ldb)

Vetlanda sn, Vetlanda. Upprättad år 1798. Storskifte (Ldb)

Vetlanda sn, Vetlanda kyrkby. Storskifte (Ldb)

Vetlanda sn, Torget. Storskifte (Ldb)

Vetlanda sn, Byerstad. Storskifte (Ldb)

Administrativa uppgifter

Länsstyrelsens tillstånd: 431-7291-05

Jönköpings läns museums dnr: 219/05

Beställare: Bertil Jallén, Tekniska kontoret,
Vetlanda kommun

Rapport- & fältansvarig: Leif Häggström

Fältpersonal: Leif Häggström

Fältarbetstid: 05-10-17-05-10-21

Län: Jönköpings län

Kommun: Vetlanda kommun

Socken: Vetlanda socken

Fastighetsbeteckning: Karlslund 2:1

Belägenhet: Ekonomiska kartans blad Näsby
6F 3a & Vetlanda 6F 3b

Undersökningsyta: ca 15 ha

Dokumentationsmaterialet förvaras i Jönköpings läns museums arkiv.



Utsnitt ur ekonomiska kartans blad 6F 3a och 6F 3b med undersökningsområdet (gult) och antikvariska observationer (siffror, rött) markerade. Jönköpings läns museum anser att den del av området som ligger öster om vägen samt den del av området som ligger i höjd med och söder om gården kan tas i anspråk för markexploatering utan vidare antikvarisk åtgärd. I korthet utgörs de identifierade objekten av:

1. Gammal landsväg
2. Odlingsrösen
3. Hägnadsrest
4. Hägnadsvall
5. Källargrop
6. Källargrop/jordkällare
7. Hägnadsvall
8. Stensträng/hägnadsvall
9. Röjningsröseområde med potentiella boplatslägen
10. Röjningsröseområde med potentiella boplatslägen

I oktober månad 2005 genomförde Jönköpings läns museum en arkeologisk utredning etapp 1 i området Karlslund - Madhagen i utkanten av Vetlanda tätort. Utredningen visade att området sedan länge hävdats genom odling och utmarksbruk. I området hittades stora mängder fossil åker men även spår av bebyggelse som inte återfinns i de lantmäterikartorna från 1700- och 1800-talen utan sannolikt är äldre. Jönköpings läns museum anser att stora delar av det berörda området bör utredas vidare innan marken kan tas i anspråk för exploatering.