

Arkeologisk utredning etapp 1

# Nässja-Östanå

*Arkeologisk utredning etapp 1 inför planerad mark-  
exploatering inom fastigheten Östanå 3:3 & 3:4, Nässja*

*Vetlanda socken & kommun  
Jönköpings län*



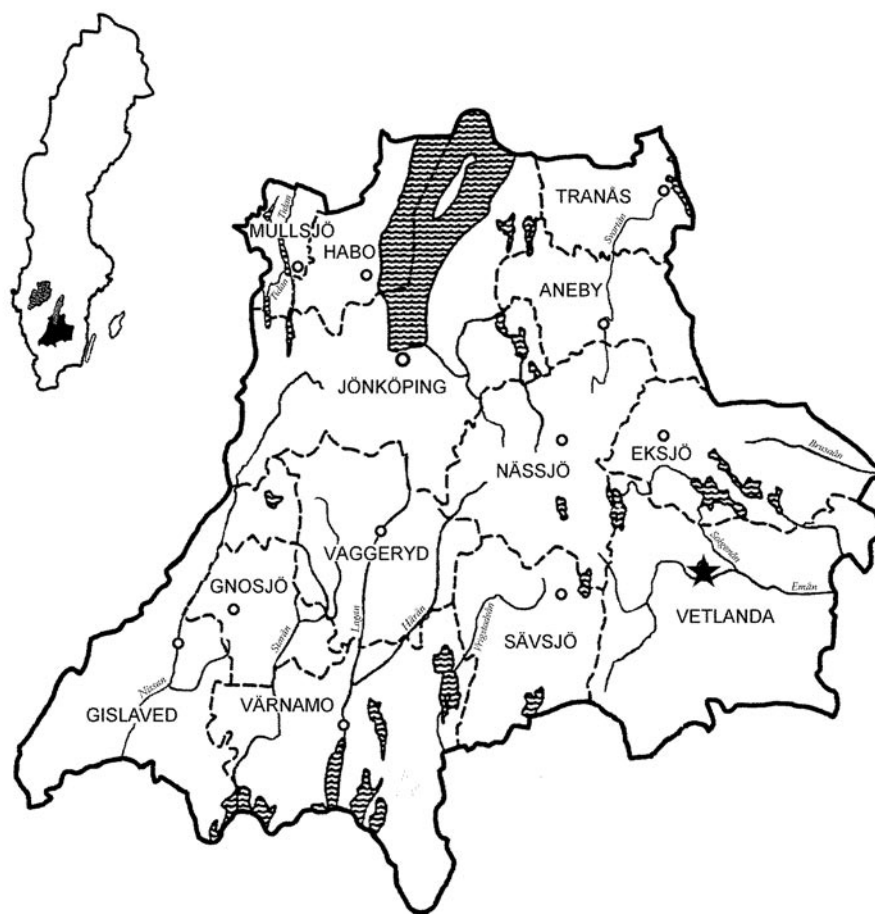


Arkeologisk utredning, etapp 1

## Nässja-Östanå

– Arkeologisk utredning, etapp 1 inför planerad mark-  
exploatering inom fastigheten Östanå 3:3 & 3:4, Nässja

*Vetlanda socken & kommun  
Jönköpings län*



Rapport, foto och ritningar: Leif Häggström  
Grafisk design: Anna Stålhammar  
Tryckning och distribution: Marita Tidblom

Jönköpings läns museum, Box 2133, 550 02 Jönköping  
Tel: 036-30 18 00  
E-post: [info@jkpglm.se](mailto:info@jkpglm.se)  
[www.jkpglm.se](http://www.jkpglm.se)

Utdrag ur tryckta och ajourhållna ekonomiska kartor är återgivna enligt tillstånd: Ur allmänt kartmaterial från Lantmäteriet. Medgivande 94.0133

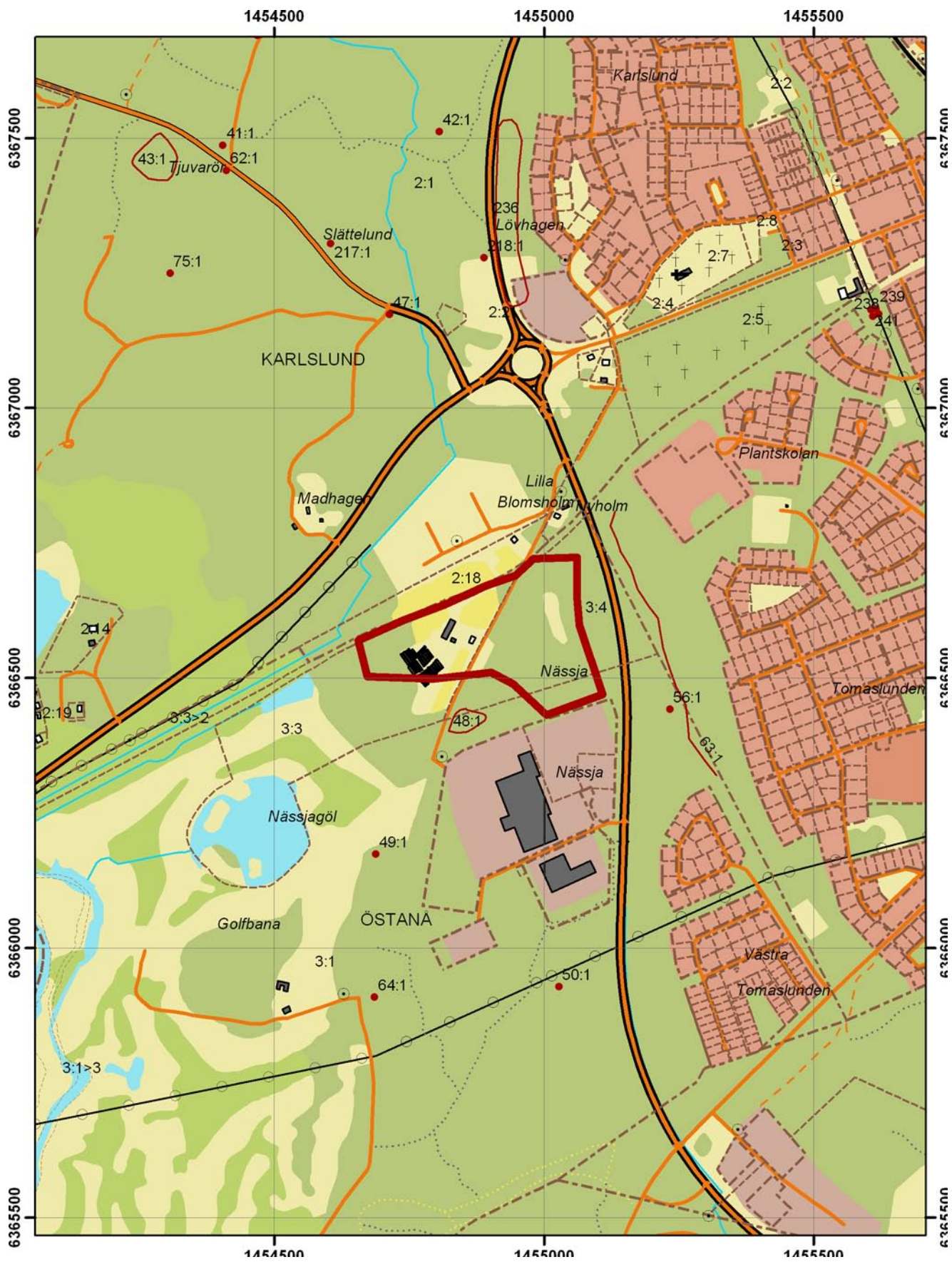
© JÖNKÖPINGS LÄNS MUSEUM 2006

## Innehåll

Inledning.....	5
Omfattning .....	5
Målsättning och metod .....	5
Fornlämnings- och kulturmiljö .....	6
Tidigare observationer .....	6
Resultat .....	6
Historiskt kartmaterial .....	6
Fältobservationer vid inventering .....	6
Sammanfattning .....	7
Åtgärdsförslag .....	8
Referenser .....	8
Tryckta källor .....	8
Otryckta källor .....	8
Arkiv .....	8
Kartunderlag .....	8
Administrativa uppgifter .....	9

## Bilagor

Bilaga 1. Karta



FIGUR 1. Utdrag ur ekonomiska kartans blad 6F 3a. Skala 1:10 000.

## Inledning

Inför planerad markexploatering runt Vetlanda tätort har tre områden genomgått en arkeologisk utredning etapp 1, vilket i praktiken innebär att de har fältinventerats. Två av områdena ligger väster om Vetlanda tätort medan det tredje ligger nordost om tätorten. De områden inom vilka utredningen genomförts har i en föregående kulturhistorisk förstudie inför fördjupad översiktsplan (Nordström 2003) pekats ut som särskilt känsliga ur kulturmiljövårdens perspektiv. Därtill har ett område där anläggande av dagvattensystem planeras besiktigats. I föreliggande rapport redovisas resultaten från den arkeologiska utredningen etapp 1 som berörde området Östanå-Nässja (Dnr 218/05). De övriga utredningarna redovisas separat.

Leif Häggström har genomfört inventeringar tillika författat rapporten, Carl Johan Sanglert har analyserat befintliga historiska kartor.

## Omfattning

Under två fältarbetsdagar inventerades ett område på ungefär 5 hektar till fots.

## Målsättning och metod

Målsättningen var att inom området, genom fältinventering och kartstudier, identifiera eventuella fasta fornlämningar som berörs av de exploateringar som planeras.

Analysen av det historiska kartmaterialet har inriktats mot att identifiera och avgränsa olika objekt och företeelser inom området som kan vara intresse i samband med den arkeologiska utredningen. Analysen av det historiska kartmaterialet har omfattat en översiktlig inventering av äldre lantmäterikartor vid Lantmäteriverkets arkiv i Jönköping. Det lokala kartmaterialet har även kompletterats med digitala historiska kartor från lantmäteriverkets databas. Vid sidan av äldre lantmäterikartor har även Generalstabens karta och olika generationer av ekonomiska kartan använts för att få en bättre uppfattning om olika potentiella lämningars kronologi och funktion.

Fältinventeringen genomfördes när träden fält sina löv och undervegetationen minskat i omfattning. Fältinventeringen genomfördes till fots med en underlagskarta i skala 1:5000. Därtill medtogs rektifierat historiskt kartmaterial. Hela området inventerades till fots i parallella och korsande stråk med ett högsta avstånd på 30 meter. Förekommande rotvältor studerades i jakt på antikvariskt intressanta observationer. Synliga lämningar har beskrivits och deras mått bedömts genom att de stegats upp. I samråd med länsstyrelsen bedömdes redan i samband med undersökningsplanens tecknande att digital inmätning av berörda objekt först sker i samband med en eventuell arkeologisk utredning etapp 2.

## Fornlämnings- och kulturmiljö

I anslutning till planområdet, som täcker en yta av ungefär 5 ha, finns ett gravfält (Raä 48) som ej berörs av undersökningen. Inom delar av området förekommer röjningsrösen, potentiella boplatslägen har sedan tidigare identifierats.

Idag utgörs området dels av skog av varierande täthet och dels av igenväxande jordbruksmark. En jordbruksfastighet med ett flertal större byggnader, bland annat förfallna pälsdjursstallar, finns i området.

## Tidigare observationer

I samband med den kulturhistoriska utredningen (Nordström 2003) gjordes en mycket översiktlig inventering av området. Inom delar av området identifierades röjningsrösen, andra delar av området bedömdes som potentiella boplatssytor. I det ursprungligen planerade exploateringsområdet ingick även gravfältet Raä 48 men inför föreliggande uppdrag hade en väl tilltagen skyddszon tagits till i anslutning till gravfältet.

## Resultat

### Historiskt kartmaterial

Området är i huvudsak beläget i det södra partiet av den västra delen av Vetlandas utmark på gränsen mot Nässja by. Områdets södra del sträcker sig över gränsen mot Nässja by, dock saknas äldre lantmäterikartor över området. Under 1798 utgjordes markanvändningen inom den del som omfattas av storskifteskartan över Vetlanda by av madängar, odlingsytor till Madhagetorpet, kärr och hagmark.

Delar av utredningsområdet karterades 1844 och tillhörde då soldattorpet Blomsholm (Vetlanda sn akt 51). Torpet finns inte med på 1798 års karta varför det bör ha anlagts någon gång under första hälften av 1800-talet. Torpets odlingar var i huvudsak belägna norr om den väg som sträcker sig i nordost-sydvästlig riktning genom området. En mindre åkerlycka söder om vägen sammanfaller emellertid med de fossila odlingslämningar som anges i den tidigare förstudien (Nordström 2003). Förhållandet mellan torpet, gravarna och de fossila odlingslämningarna antyder att platsen kan ha varit föremål för odling vid flera olika tidpunkter eller att torpets odlingsverksamhet tidigare arealmässigt sett varit mer omfattande än vad det historiska kartmaterialet anger.



### Fältobservationer vid inventering

Fältobservationerna kan delas upp på tre olika områden: Området väster om gården och inägorna; Gården och inägorna; Området öster om gården och inägorna.

**Området väster om gården och inägorna** är bevuxet med fullvuxen skog. Enstaka vindfällen finns i området samt en hel del undervegetation. I området finns spår av smärre historiska åkerlyckor/slätterängar, framför allt markerade genom utdikningar. I området finns en del schaktmassor, sannolikt härrör dessa från anläggandet av pälsdjursstallarna. Inga observationer av antikvariskt intresse gjordes i denna del av undersökningsområdet.

**Gården och inägorna** utgör en jordbruksfastighet där marken ej längre brukas och börjat växa igen med aspely. Den västra delen täcks av en stor mängd övergivna och raserade pälsdjursstallar. Marken är i detta område dels utschaktad och dels utfylld för att ytan skall vara plan. I kanten på åkern norr om pälsdjursstallarna löper en kraftig stenmur, eventuellt kan den innehålla bortodlade röjningsrösen, ingen skörbränd sten iaktogs bland stenmaterialet i muren. Jordlagren på ömse sidor om stenmuren förefaller i princip jämntjocka vilket gör att man kan misstänka att odlingen ej förorsakat någon större jordflykt/erosion. Detta innebär att eventuella anläggningar under matjorden bör kunna vara relativt oskadade. Gården utgörs av ett flertal byggnader, såväl ladugård som mangårdsbyggnad, uthus, växthus mm. Åkermarken i anslutning till bebyggelsen kan mycket väl hysa äldre lämningar vilka ej är synliga ovan mark. Området kring gården bedöms innehålla de bästa boplatslägena inom hela utredningsområdet.

**Området öster om gården och inägorna** utgörs av tall- respektive blandskog av varierande ålder. Den södra delen är till stora delar täckt med relativt ung tallskog planterad i markberedningsfåror. Den östra delen utgörs till stor del av utdikade våtmarksområden. I området finns en del skrot i form av bilvrak, mopeder samt byggarbetsfall. Området öster om gården och inägorna innehåller en del observationer av antikvariskt intresse. Mossmarken i öster är till stora delar utdikad och har använts som mossodling och sannolikt slätteräng. Invid diken finns en hel del röjningssten. Den sydligaste delen av våtmarken har fåror efter markberedning samt en hel del torrakor av tall. I denna del av området finns även enstaka röjningsrösen. Överlag så påträffades ett antal röjningsrösen i den markberedda ungtallskogen. Röjningsrösen är övertorvade och 3-5 meter i diameter och överstiger aldrig 0,4 meters höjd. De flesta är skadade av markberedning. I den sydligaste delen av området finns ett antal intakta röjningsrösen samt lite stenmurar.

## Sammanfattning

De i fält gjorda observationerna följer i stor utsträckning vad som tidigare noterats vid genomgången av historiskt kartmaterial. Sedan tidigare anges att det inom området kan finnas förhistoriska boplatsslämningar vilka bör kunna relateras till gravfältet RAÄ 48 precis söder om undersökningsområdet. I samband med utredningen gjordes bedömningen att eventuella boplatsslämningar inom området troligast står att finna på inägomarken till gården, frånsett partiet med förfallna pärsdjursstallar och de partier där dagens bebyggelse fortfarande står att finna. Jönköpings läns museum anser att denna del av undersökningsområdet bör utredas ytterligare om planer på markexploatering kvarstår.

## Åtgärdsförslag

Jönköpings läns museum anser att den historiska inägomarken till gården inom utredningsområde Östanå-Nässja bör utredas ytterligare om exploateringsplanerna kvarstår. Länsstyrelsen beslutar om vidare åtgärder.

## Referenser

### Otryckta källor

Nordström, M. 2003. *Kulturhistorisk förstudie. Vetlanda tätort – inför fördjupad översiktsplan. Vetlanda socken och kommun. Jönköpings län.* Jönköpings läns museum, arkeologisk rapport 2003:67

### Kartunderlag

Från: Lantmäteriverket Jönköping, samt Lantmäteriverkets databas (Ldb).

Vetlanda sn akt 21. Upprättad år 1798. Storskifte

Vetlanda sn akt 33. Storskifte

Vetlanda sn akt 48. Upprättad år 1842. Laga skifte

Vetlanda sn akt 51. Upprättad år 1844. Ägoutbyte

Vetlanda sn akt 55. Laga skifte

Vetlanda sn, Vetlanda. Geometrisk avmätning. (Ldb)

Vetlanda sn, Vetlanda. Upprättad år 1693. Geometr avm (Ldb)

Vetlanda sn, Vetlanda. Upprättad år 1798. Storskifte (Ldb)

Vetlanda sn, Vetlanda kyrkby. Storskifte (Ldb)

Vetlanda sn, Torget. Storskifte (Ldb)

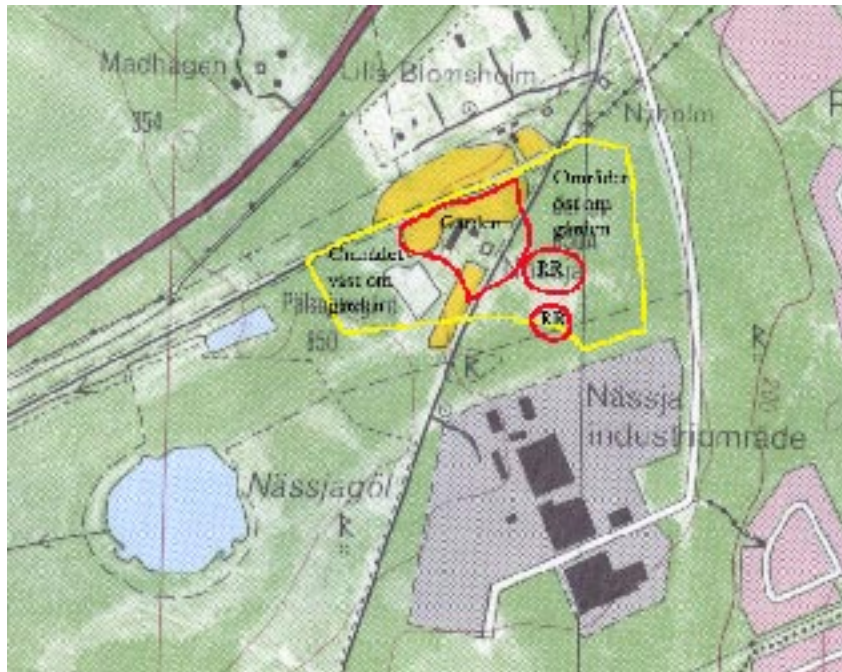
Vetlanda sn, Byerstad. Storskifte (Ldb)

## Administrativa uppgifter

Länsstyrelsens tillstånd: .....	431-7290-05
Jönköpings läns museums dnr: .....	218/05
Beställare: .....	Bertil Jallén, tekniska kontoret Vetlanda kommun
Rapportansvarig: .....	Leif Häggström
Fältansvarig: .....	Leif Häggström
Fältpersonal: .....	Leif Häggström
Fältarbetstid: .....	05-09-29–05-09-30
Län: .....	Jönköpings län
Kommun: .....	Vetlanda kommun
Socken: .....	Vetlanda socken
Fastighetsbeteckning: .....	Östanå 3:3, 3:4
Belägenhet: .....	Ekonomiska kartans blad Näsby 6F3a & Vetlanda 6F3b
Undersökningsyta: .....	ca 5 ha

Dokumentationsmaterialet förvaras i Jönköpings läns museums arkiv.





Utsnitt ur ekonomiska kartan blad 6F 3a och 6F 3b med undersökningsområde och antikvariska observationer markerade. Områden markerade RR innehåller koncentrationer av röjningsrösen vilka dock i de flesta fall har skadats i samband med markberedning. Området kring gården har markerats med rött eftersom den bedömts innehålla potentiella boplatsslägen och därför bör utredas vidare.





I slutet av september månad 2005 genomförde Jönköpings läns museum en arkeologisk utredning etapp 1 i området Östanå-Nässja i utkanten av Vetlanda tätort. Utredningen visade att man sedan länge använt området för jordbruk. Bland spåren fanns igenvuxna åkerytor och röjningsrösen men även en förfallen minkfarm. Röjningsrösen var skadade i samband med markberedningsarbeten. I delar av undersökningsområdet finns potentiella boplatsslägen vilka bör utredas vidare.