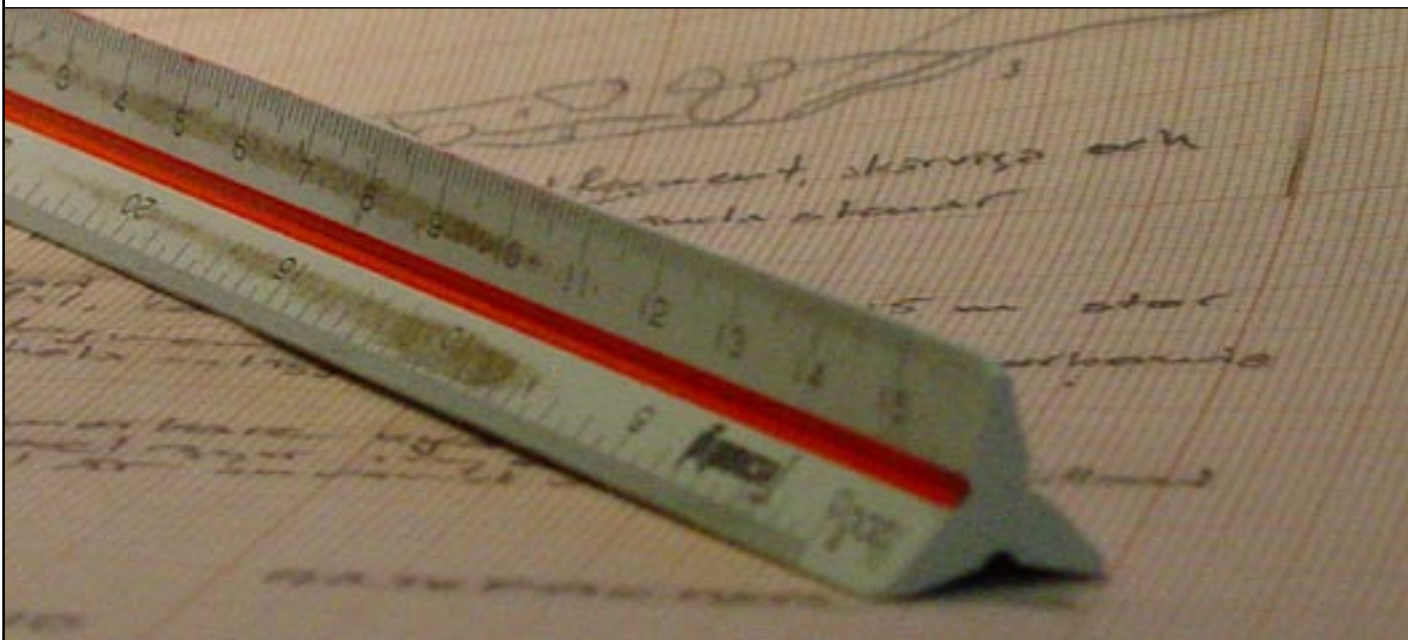


Särskild arkeologisk utredning
Arkeologisk förundersökning

Ett lyckat villospår



Inför planerad villabebyggelse
inom stadsäga 65, Lockebo

*Jönköpings kommun
Jönköpings län*

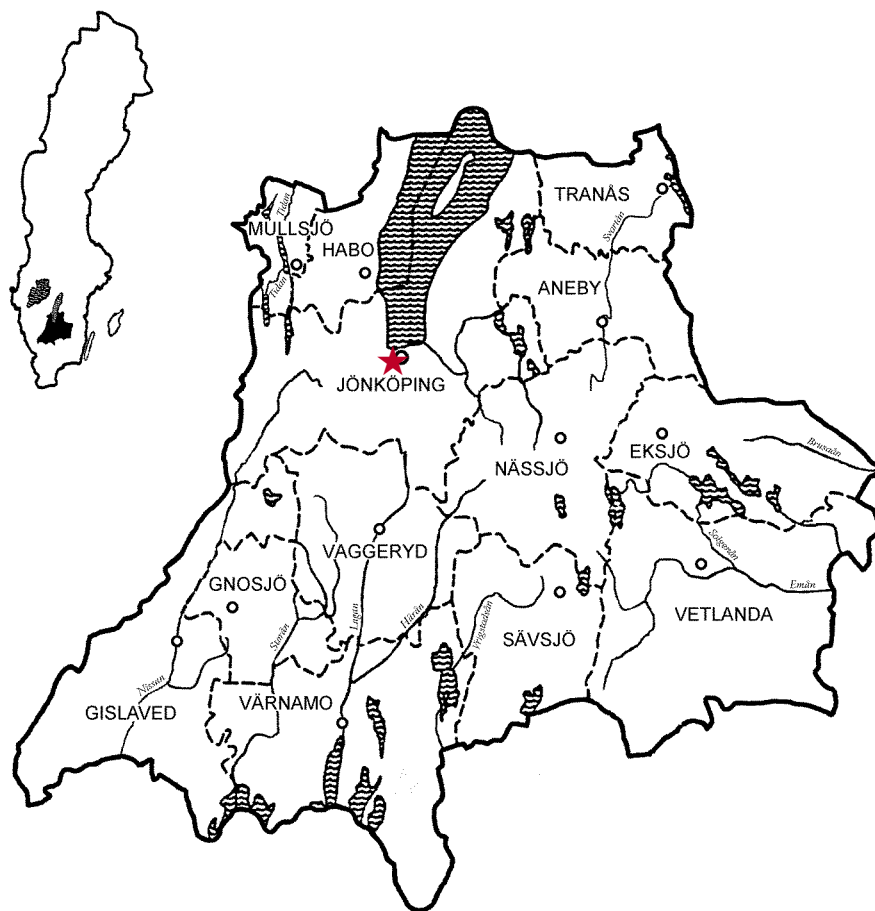
JÖNKÖPINGS LÄNS MUSEUM
Arkeologisk rapport 2005:47
Susanne Haltiner Nordström
Håkan Hylén

Särskild arkeologisk utredning
Arkeologisk förundersökning

Ett lyckat villospår

Inför planerad villabebyggelse
inom stadsäga 65, Lockebo

Jönköpings kommun
Jönköpings län



Rapport, foto och ritningar: Susanne Haltiner Nordström & Håkan Hylén

Grafisk design: Anna Stålhammar

Tryckning och distribution: Marita Tidblom

Omslag: Del av anläggningsbeskrivning för härd, A10. Montage: Håkan Hylén

Jönköpings läns museum, Box 2133, 550 02 Jönköping

Tel: 036-30 18 00

E-post: info@jkpglm.se

www.jkpglm.se

Utdrag ur tryckta och ajourhållna ekonomiska kartor är återgivna enligt tillstånd: Ur allmänt kartmaterial från Lantmäteriet. Medgivande 94.0133

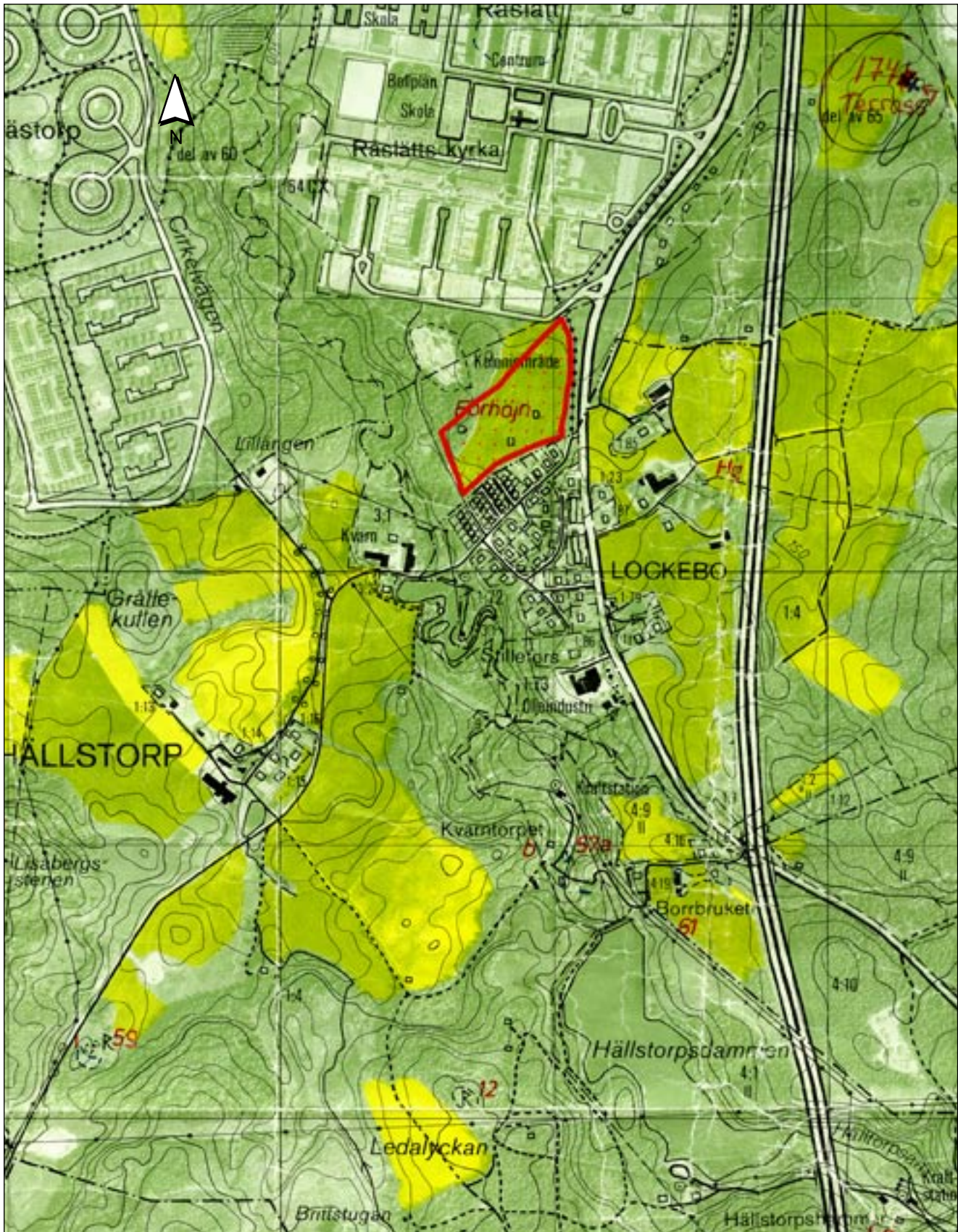
© JÖNKÖPINGS LÄNS MUSEUM 2005

Innehåll

Inledning.....☒	5
Bakgrund.....☒	5
Natur och landskap.....	5
Kulturhistoria i området.....	5
Det äldre kartmaterialet.....	6
Utredningen.....☒	8
Målsättning.....☒	8
Metod.....☒	8
Inventering.....☒	8
Schaktbeskrivning och resultat.....	8
Förslag till åtgärder.....	9
Förundersökningen.....	11
Målsättning.....☒	11
Metod.....☒	11
Schaktbeskrivning.....	11
Resultat.....☒	11
Förslag till åtgärder.....	12
Sammanfattning.....	13
Administrativa uppgifter.....	15
Referenser.....☒	16
Otryckta källor.....	16
Kartunderlag.....☒	16
Figur- och tabellförteckning.....	16
Figurer.....☒	16
Tabeller.....☒	16

Bilagor

- Bilaga 1. Storskifteskarta över Råslätts by, upprättad år 1788.
- Bilaga 2. Schaktplan över exploateringsområdet. Skala 1:1 000.
- Bilaga 3. Utredningsschakt
- Bilaga 4. Anläggningar påträffade vid utredningen
- Bilaga 5. Förundersökningsschakt
- Bilaga 6. Anläggningar påträffade vid förundersökningen
- Bilaga 7. Resultat av ¹⁴C-analys



FIGUR 1. Utsnitt ur Ekonomiska kartans blad Ljungarum 7E 0a. Exploateringsområdet är markerat med röd ram. Skala 1:10 000.

Inledning

Bakgrund

Delar av stadsäga 65 i Jönköpings kommun, Jönköpings län har varit föremål för arkeologiska undersökningar. Inför kommunens planer på exploatering för bostadsändamål har den arkeologiska avdelningen vid Jönköpings läns museum utfört särskild arkeologisk utredning och arkeologisk förundersökning inom området. Beslut i ärendet har fattats av Länsstyrelsen i Jönköpings län. Uppdragsgivare var Tekniska kontoret, Jönköpings kommun. Ansvarig för utredning har antikvarie Håkan Hylén varit, medan ansvaret för förundersökningen vilade på antikvarie Susanne Haltiner Nordström. Rapporten har sammanställts av Susanne Haltiner Nordström och Håkan Hylén.

Vid utredningen som utfördes under vecka 27, 2000, påträffades ny fornlämning, som utgjordes av tio anläggningar i form av stolphål, störhål, nedgrävningar och en härd. Inga artefakter påträffades dock. Dateringen förmodades efter bedömning av bland annat topografi och anläggningstyper hamna i perioden äldre järnålder.

Som underlag för länsstyrelsens prövning av behov av ytterligare tillstånd och undersökningar utfördes under vecka 22, 2001, en förundersökning, varvid en härd tillkom. ¹⁴C-analysen av ett träkolsprov visar på förhistoriska aktiviteter som ägt rum någon gång mellan 130 och 540 e Kr (2σ). Ej heller vid förundersökningen påträffades några artefakter.

Natur och landskap

Det aktuella exploateringsområdet ligger inom stadsäga 65 vid Lockebo, som är beläget i södra utkanten av Jönköping (FIGUR 1). Området omfattar 3,6 ha och utgörs huvudsakligen av ängsmark med små, men ändå tydliga topografiska variationer. Ett uppskjutande impediment bryter av mer påtagligt i nordvästra delen av exploateringsområdet. Större delen av området utgörs av ytor som ligger mellan ca 120 och 125 m ö h.

Väster om området löper avrinningen för Hällstorpsdammen. Denna har sin anslutning till Tabergsåån, vilken utgör en nödvändig länk i ett vattenbaserat kommunikationssystem som leder fram till Vättern. Förmodligen har denna vattenled haft stor betydelse och varit grunden för människors liv, bosättning och försörjning i området redan under förhistorisk tid.

Kulturhistoria i området

Enligt uppgifter i Fornminnesregistret (FMR) finns i omgivningarna runt det planerade exploateringsområdet ett fåtal registrerade fornlämningar (RAÄ 1, 12, 57a, 57b, 59 och 61 i Ljungarums socken samt RAÄ 174 i Barnarps socken)(TABELL 1).

Bortsett från RAÄ 12 och delvis RAÄ 59 som indikerar förhistoriska gravar, består fornlämningsbeståndet av poster från senare tid. Dessa utgörs bland annat av kvarnlämningar, plats med namn och tradition samt spår av terrasseringsringar. Inom exploateringsområdet finns dock uppgifter om förhöjningar angivna på fornlämningskalken till Ekonomiska kartan Ljungarum 7E 0a.

Det äldre kartmaterialet

När det gäller det äldre kartmaterialet har en storskifteskarta som berör det aktuella området upprättats 1788 av lantmätare Jonatan Montelin (BILAGA 1). Av kartan framgår det att området utgjordes av beteshage. På storskifteskartan finns dock inget som skulle kunna utgöra de förhöjningar som anges på kalken (Jämför FIGUR 1 med FIGUR 3 och BILAGA 1). Enligt uppgifter i det protokoll som upprättades till storskifteskartan kan man finna att hagen kallades Hopahagen, vilket får utläsas som att hagen nyttjats tillsammans av flera personer i trakten (Vestbö-Franzén, muntl medd, september 2005)(FIGUR 2).

Raä nr	Socken	Fornlämningstyp – art –	Fornlämningstyp – sakord –
1	Barnarp	NATURFÖREMÅL MED TRADITION	1 offerkälla bestående av jättegryta med tradition
12	Barnarp	GRAVFÄLT	1 hög, 1 rund stensättning, 11 klumpstenar, 2 resta stenar
57a	Barnarp	ÖVRIG KULTURHISTORISK LÄMNING	3 kvarnlämningar
57b	Barnarp	PLATS MED NAMN OCH TRADITION	Sentida bebyggelse med namn: Kvarntorpet
59	Barnarp	GRAVAR, FOSSIL ÅKER	1 hög, 1 rundad stensättning?, fossil åkeryta
61	Barnarp	PLATS MED NAMN OCH TRADITION	Förr fanns här en anläggning för borrhning av gevärspipor från 1600-talet
174	Ljungarum	ÖVRIG KULTURHISTORISK LÄMNING	Spår av terrass

TABELL 1. Tabell med tidigare registrerade fornlämningar i närområdet. Uppgifterna är hämtade ur Fornminnesregistret (FMR).

184	ibidem	---	---	24	9			
185	ibidem	---	---	18	3			
186	ibidem	---	---	123	3			
<u>Bef. hagar</u>								
Summa				164	30			
187	Uttaf Bultehagen	teå	6	120 ²	120 ²			
188	Silla Frikke	teå	5	315	229			
189	Hopahagen	teå	6	1030	1030			
Summa				16	24	1315		

FIGUR 2. Utsnitt ur protokoll som tillhör storskifteskartan över Råslätts by. I utsnittet nämns Hopahagen vid post nr 189.



FIGUR 3. Utsnitt ur storskifteskarta över Råslätts by, Ljungarums socken, upprättad år 1788. Kartan har georefererats mot Jönköpings kommuns primärkarta. Exploateringsområdet är markerat med röd ram. Skala 1:5 000.

Utredningen

Målsättning

Den antikvariska målsättningen med den arkeologiska utredningen var att i enlighet med 2 kapitlet 11§ i Lagen (1988:950) om kulturminnen m m klargöra om tidigare icke känd fast fornlämning förekommer inom exploateringsområdet samt avgöra om det planerade arbetsföretaget skulle komma att beröra eventuellt påträffad fornlämning.

Metod

Inledningsvis besiktigades hela utredningsområdet för att utröna om det förekom några synliga lämningar ovan mark. I samband härmed noterades de terränglägen, där fornlämning primärt bedömdes kunna finnas dold under markytan. Val av terrängläge styrdes bland annat av topografin i området.

Därefter upptogs med grävmaskin ett antal sökschakt, vilka förlades till noterade terränglägen. Schakten grävdes skiktvis från torvlagernivå ned till anläggningsförande nivå, varvid även innehållet i matjordslagret undersöktes. I samband med schaktningen rensades de upptagna schaktytorna med handredskap. Ett antal djupschakt upptogs i syfte att klargöra om eventuella överlagrade lämningar förekom inom området. Djupschaktningen genomfördes tidigt i utredningen för att klargöra de stratigrafiska förhållandena. Samtliga schakt och anläggningar dokumenterades och mättes in med totalstation.

Inventering

Vid den inledande besiktningen konstaterades att goda topografiska förutsättningar fanns för att det inom det 3,6 ha stora exploateringsområdet kunde förekomma lämningar av antikvariskt intresse. De förhöjningar som finns noterade inom området på fornlämningskalken kunde dock inte påträffas vid besiktningen.

Schaktbeskrivning och resultat

Vid utredningen upptogs 27 sökschakt, till en sammanlagd längd av nästan 524 löpmeter inom exploateringsytan (BILAGA 2 och 3). Schaktens bredd varierade mellan 1,60 och 3,50 meter, medan schaktlängden pendlade mellan 4,30 och 150,00 meter. Djupet varierade i normalfallet mellan 0,50 och 0,70 meter. Några iakttagelser av överlagrade boplatslämningar kunde dock inte göras i de djupschakt, vilka upptogs ställvis ned till nästan tre meters djup.

Det övre lagret i schakten bestod av ett mellan ca 0,10 och 0,25 meter tjockt skikt av matjord, vilket följdes av ett mer än 0,20 - 0,50 m tjockt lager med ljusgul sand. Lagerföljden var i stort sett densamma inom hela exploateringsområdet.

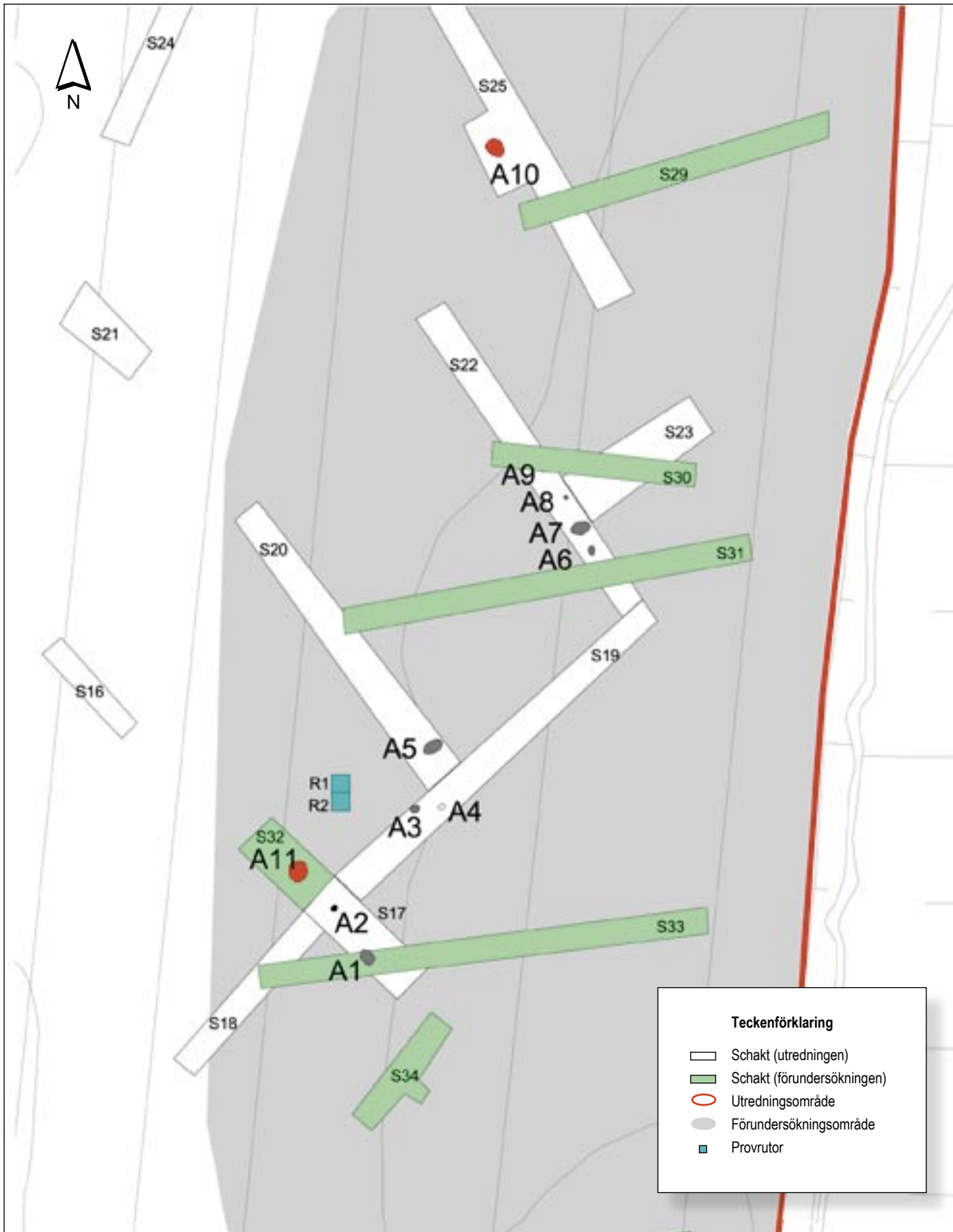
Sammanlagt framkom tio anläggningar, vilka utgjordes av två stolphål, ett störhål, sex nedgrävningar och en härd (FIGUR 4; BILAGA 4). De påträffade anläggningarna var koncentrerade till östra delen av exploateringsområdet. Inga fynd påträffades vid utredningen.

Dateringen av de påträffade anläggningarna som sannolikt utgör delar av en förhistorisk boplatssyta förmodades efter bedömning av bland annat topografi och förekomst av anläggningstyper hamna i perioden äldre järnålder.

Förslag till åtgärder

I östra delen av exploateringsområdet har delar av en förhistorisk boplatssyta påträffats. Om kommunens planer på exploatering inom området för bostadsändamål kvarstår, förordar Jönköpings läns museum arkeologisk förundersökning för att avgränsa och närmare karakterisera boplatssytan. Vidare skulle en arkeologisk insats klargöra tidsdjupet hos de påträffade boplatssaktiviteterna.

De arkeologiska resultaten utgör underlag för Länsstyrelsen i Jönköpings län som fattar beslut i ärendet.



FIGUR 4. Schaktplan som visar samtliga påträffade anläggningar från såväl utredning som förundersökning. Skala 1:300.

Förundersökningen

Målsättning

Som underlag för länsstyrelsens prövning av behovet av tillstånd och ytterligare undersökningar har personal från den arkeologiska avdelningen vid Jönköpings läns museum utfört en arkeologisk förundersökning av den påträffade fornlämningen inom del av exploateringsområdet.

Målsättningen var att i enlighet med 2 kapitlet 13§ i Lagen (1988:950) om kulturminnen m m fastställa omfattning, datering och karaktär för de vid utredningen påträffade lämningarna samt att bedöma deras bevarandestatus.

Metod

Inledningsvis upptogs med grävmaskin ett antal sökschakt, vilka förlades i direkt anslutning till de vid utredningen påträffade anläggningarna. Schakten grävdes skiktvis från torvlagernivå ned till anläggningsförande nivå, varvid även innehållet i matjordslagret undersöktes. I samband med schaktningen rensades de upptagna schaktyorna med handredskap.

Två provrutor grävdes, varvid innehållet undersöktes. Vid förundersökningen undersöktes även ett urval av de anläggningar som påträffades vid utredningen. Ett prov för ¹⁴C-analys togs. Samtliga inmätningar är gjorda med totalstation.

Schaktbeskrivning

Vid förundersökningen upptogs nio sökschakt, till en sammanlagd längd av ca 160 löpmetrar inom den ca 3200 m² stora förundersökningsytan (BILAGA 2 och 5). Schaktens bredd varierade mellan 1,60 och 2,60 meter, medan schaktlängden pendlade mellan 4,80 och 24,80 meter. Schaktdjupet var i normalfallet ca 0,40 - 0,60 meter. Det övre lagret i schakten bestod av ett mellan ca 0,10 och 0,25 meter tjockt skikt av matjord, vilket följdes av ett mer än 0,20 - 0,50 m tjockt lager med ljusgul sand. Lagerföljden var i stort sett densamma i alla upptagna schakt.

Resultat

Sökschakten förlades strategiskt så att ytan med de från utredningen påträffade anläggningarna kunde avgränsas. Vid sökschaktningen påträffades dock endast en ny anläggning. Anläggningarna som framkom i schakt S32 utgjordes av en härd (A11)(FIGUR 4; BILAGA 6). Undersökningen av provrutorna gav inget av antikvariskt intresse.

Vid undersökning av en härd som påträffades vid utredningen (A10) togs ett prov för ¹⁴C-analys. Analysen visar att den med drygt 95 % säkerhet brann någon gång mellan 130 och 540 e Kr (BILAGA 7).

Samtliga anläggningar är av det slag som kopplas samman med boplotsrelaterade aktiviteter och resultaten av sökschaktningen tyder på att en begränsad del av en förhistorisk boplotsyta sannolikt har påträffats och avtäckts. Aktiviteterna inom boplotsytan har ägt rum någon gång under tidspannet som omfattar senare delen av äldre järnålder samt övergången till yngre järnålder.

Förslag till åtgärder

I östra delen av exploateringsområdet har delar av en förhistorisk boplotsyta påträffats. Om denna del kommer att beröras av den planerade exploateringen förordar Jönköpings läns museum särskild arkeologisk undersökning av boplotsytan. När det gäller övriga delar av exploateringsområdet anser Jönköpings läns museum att inga ytterligare arkeologiska åtgärder behövs. De arkeologiska resultaten utgör underlag för länsstyrelsens prövning av behovet av tillstånd och ytterligare undersökningar.

Länsstyrelsen i Jönköpings län fattar beslut i ärendet.

Sammanfattning

Inför Jönköpings kommuns planer på att exploatera delar av stadsäga 65 vid Lockebo i Jönköpings kommun för bostadsändamål har Jönköpings läns museum under juli 2000 utfört en särskild arkeologisk utredning. Det aktuella utredningsområdet ligger vid Lockebo, som är beläget i södra utkanten av Jönköping. Området som omfattar 3,6 ha utgörs huvudsakligen av ängsmark med små, men ändå tydliga topografiska variationer. Ett uppskjutande impediment bryter av mer påtagligt i nordvästra delen av exploateringsområdet. Större delen av området omfattar ytor som ligger mellan ca 120 och 125 m ö h. Väster om området ringlar avrinningen för Hällstorspsdammen förbi och sluter an till Tabergsåån. Detta utgör en nödvändig länk i ett vattenbaserat kommunikationssystem mellan de inre delarna av Småländska höglandet och Vättern. Förmodligen har denna vattenled haft stor betydelse och varit grunden för människors liv, bosättning och försörjning i området redan under förhistorisk tid.

Vid den inledande besiktningen konstaterades att goda topografiska förutsättningar fanns för att det inom området kunde förmodas förekomma lämningar av antikvariskt intresse. Enligt uppgifter i Fornminnesregistret (FMR) finns i omgivningarna runt det planerade exploateringsområdet endast ett fåtal registrerade fornlämningar (RAÅ 57a, 57b, 61 och 174). Samtliga poster är från senare tid och utgörs bland annat av kvarnlämningar, plats med namn och tradition samt spår av terrasseringar. Inom exploateringsområdet finns dock uppgifter om förhöjningar angivna på fornlämningskalken till Ekonomiska kartan Ljungarum 7E 0a. När det gäller det äldre kartmaterialet har en storskifteskarta som berör det aktuella området upprättats 1788. Av kartan framgår det att området utgjordes av beteshage. På storskifteskartan finns dock inget som skulle kunna motsvara de förhöjningar som anges på kalken.

Vid sökschaktningen under utredningen upptogs 27 schakt som förlades till de terränglägen inom exploateringsområdet som bedömdes som intressanta. Sammanlagt framkom tio anläggningar, vilka utgjordes av två stolphål, ett stөрhål, sex nedgrävningar och en härd. De påträffade anläggningarna var koncentrerade till östra delen av exploateringsområdet. Inga fynd påträffades vid utredningen. Dateringen av de påträffade anläggningarna förmodades efter bedömning av bland annat topografi och förekomst av anläggningstyper hamna i perioden äldre järnålder.

Vid förundersökningen 2001 upptogs nio sökschakt, som förlades strategiskt så att ytan med de från utredningen påträffade anläggningarna kunde avgränsas. Vid sökschaktningen påträffades dock endast ytterligare en härd. Vid förundersökningen undersöktes en härd (A10) som påträffades vid utredningen, varvid ett prov togs för ¹⁴C-analys. Analysen visar att härden med drygt 95 % säkerhet

brann någon gång mellan 130 och 540 e Kr.

Samtliga anläggningar är av det slag som kopplas samman med boplotsrelaterade aktiviteter och resultaten av sökschaktningen tyder på att en begränsad del av en förhistorisk boplotsyta sannolikt har påträffats och avtäckts. Aktiviteterna inom boplotsytan har ägt rum någon gång under tidspannet som omfattar senare delen av äldre järnålder samt övergången till yngre järnålder.

Administrativa uppgifter

Utredningen

Länsstyrelsens tillstånd:220-13294-99
 Jönköpings läns museums dnr:661/99
 Beställare:Tekniska kontoret, Jönköpings
 kommun
 Fält- och rapportansvarig:Håkan Hylén
 Fältarbetstid:2000-07-03–2000-07-04
 Län:Jönköpings län
 Kommun:Jönköpings kommun
 Socken:Ljungarums socken
 Fastighetsbeteckning:Stadsäga 65, Lockebo
 Belägenhet:Ekonomiska kartans blad,
 Ljungarum 7E 0a
 Koordinater:x6402300, y1401450
 Koordinatsystem:RT90 2,5 gon V 63:0
 Utredningsområde:36 062 m²
 Fornlämningstyp:Boplatslämningar av förhistorisk
 karaktär

Inga fynd påträffades.

Dokumentationsmaterialet förvaras i Jönköpings läns museums arkiv.

Förundersökningen

Länsstyrelsens tillstånd:220-11330-00
 Jönköpings läns museums dnr:370/00
 Beställare:Tekniska kontoret, Jönköpings
 kommun
 Fält- och rapportansvarig:Susanne Haltiner Nordström
 Fältpersonal:Susanne Haltiner Nordström,
 Samuel Björklund (GIS)
 Underkonsulter:Bjursells i Jönköping AB; Beta
 Analytic Inc., Florida, USA
 Fältarbetstid:2001-05-23–2001-05-31
 Län:Jönköpings län
 Kommun:Jönköpings kommun
 Socken:Ljungarums socken
 Fastighetsbeteckning:Stadsäga 65, Lockebo
 Belägenhet:Ekonomiska kartans blad,
 Ljungarum 7E 0a
 Koordinater:x6402300, y1401500
 Koordinatsystem:RT90 2,5 gon V 63:0
 Förundersökningsområde:3 209 m²
 Fornlämningstyp:Boplatslämningar från äldre-
 yngre järnålder

Inga fynd påträffades.

Dokumentationsmaterialet förvaras i Jönköpings läns museums arkiv.

Referenser

Otryckta källor

Final Report, date 10/10/00. Beta Analytic Inc., Florida, USA.

Fornminnesregistret, FMR. Riksantikvarieämbetet.

Kartunderlag

Storskifteskarta över Råslätt nr 1 - 5, Ljungarums socken. 1788. Lantmätare Jonatan Montelin. Akt E141 - 15:1. Lantmäteriets arkiv. Gävle.

Muntlig uppgiftslämnare

Antikvarie Aadel Vestbö-Franzén, Jönköpings läns museum.

Figur- och tabellförteckning

Figurer

Figur 1. Utsnitt ur Ekonomiska kartans blad Ljungarum 7E 0a. Exploateringsområdet är markerat med röd ram. Skala 1:10 000.

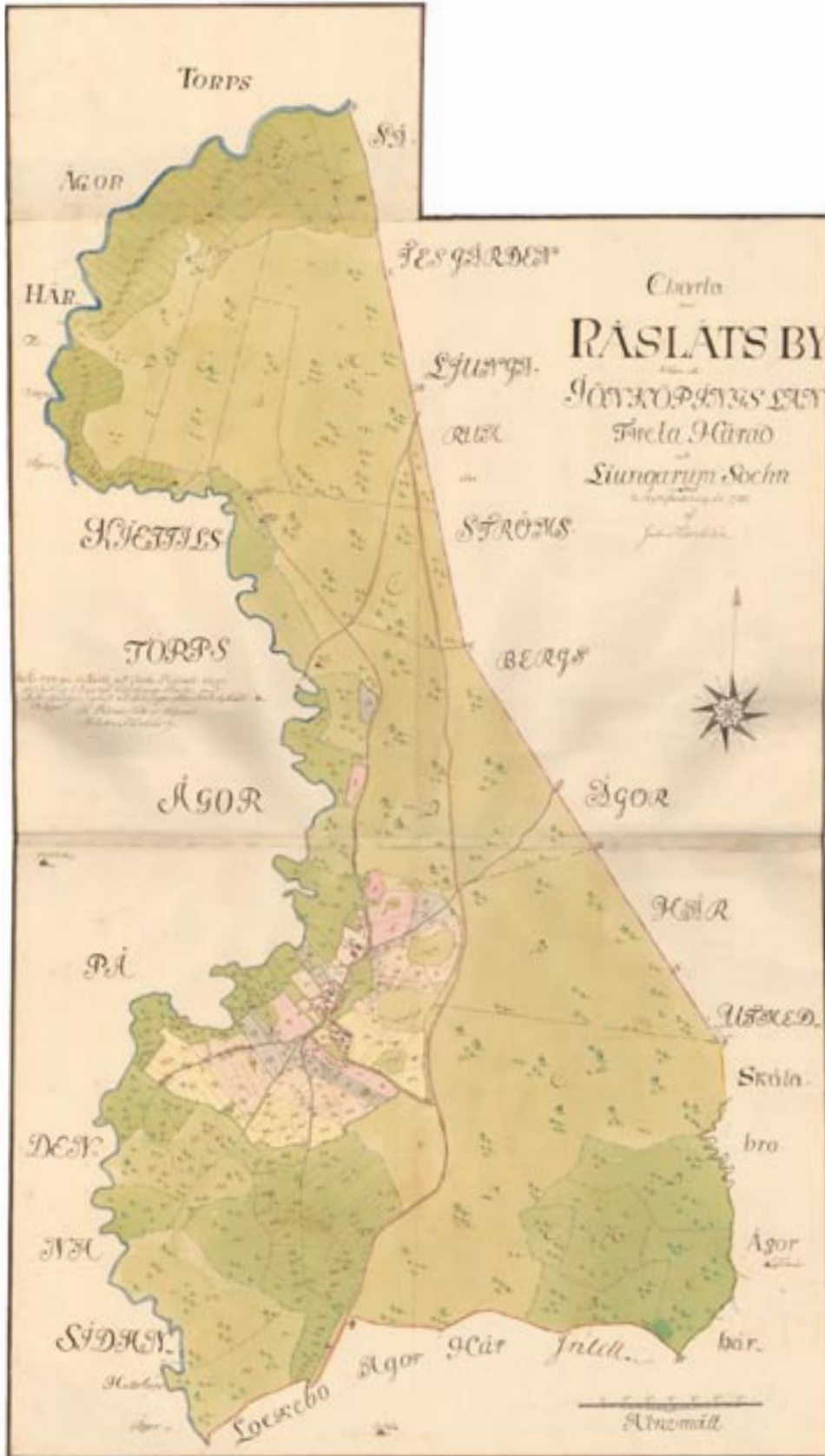
Figur 2. Utsnitt ur protokoll som tillhör storskifteskartan över Råslätts by. I utsnittet nämns Hopahagen vid post nr 189.

Figur 3. Utsnitt ur storskifteskarta över Råslätts by, Ljungarums socken, upprättad år 1788. Kartan har georefererats mot Jönköpings kommuns primärkarta. Exploateringsområdet är markerat med röd ram. Skala 1:5 000.

Figur 4. Schaktplan som visar samtliga påträffade anläggningar från såväl utredning som förundersökning. Skala 1:300.

Tabeller

Tabell 1. Tabell med tidigare registrerade fornlämningar i närområdet. Uppgifterna är hämtade ur Fornminnesregistret (FMR).



Storskifteskarta över Råslåts by (nr 1 - 5), Ljungarums socken. Kartan är upprättad år 1788 av lantmätare Jonatan Montelin. Akt E141-15:1.



Schaktplan över exploateringsområdet. Skala 1:1 000.

Utredningsschakt

I tabellen redovisas de schakt som upptogs vid utredningen. Bland förkortningarna används A för anläggning, medan S står för schakt.

Schaktnr	Storlek (meter)	Ploglagertjocklek (meter)	Jordkaraktär (bottennivån)	Anläggningar
S1	1,60x150,00	0,15-0,25	Silt, stenar, ca 0,05-0,15 m stora	-
S2	1,60x71,00	0,20-0,25	Ljusgul sand, enstaka stenar 0,05-0,15 m stora. Ställvis enstaka humusfläckar, ca 0,50-1,00 m i diameter, ca 0,05-0,10 m tjocka	-
S3	1,60x42,80	0,10-0,15	Ljusgul sand, enstaka stenar, ca 0,05-0,15 m stora	-
S4	2,70x7,00	0,15-0,25	Ljusgul sand, enstaka stenar, ca 0,10-0,15 m stora	-
S5	2,00x17,50	0,15-0,25	Ljusgul sand, enstaka stenar, ca 0,05-0,15 m stora	-
S6	1,80-2,30x8,80	0,10-0,15	Ljusgul sand, enstaka stenar, ca 0,05-0,15 m stora	-
S7	1,60-2,20x9,00	0,10-0,15	Ljusgul sand, enstaka stenar, ca 0,05-0,20 m stora	-
S8	1,60-2,10x8,20	0,10-0,20	Ljusgul sand, enstaka stenar, ca 0,05-0,15 m stora	-
S9	2,30x6,90	0,15-0,25	Ljusgul sand, enstaka stenar, ca 0,05-0,15 m stora. Plogspår i N-S riktning, humusfyllda, ca 0,10-0,20 m breda	-
S10	1,60x6,20	0,15-0,25	Ljusgul sand, enstaka stenar, ca 0,05-0,10 m stora	-
S11	1,60x4,30	0,10-0,25	Ljusgul sand, enstaka stenar, ca 0,05-0,10 m stora	-
S12	1,60x4,50	0,10-0,15	Ljusgul sand, enstaka stenar, ca 0,05-0,15 m stora	-
S13	1,60x8,00	0,10-0,15	Ljusgul sand, enstaka stenar, ca 0,05-0,15 m stora	-
S14	1,60x4,70	0,15-0,25	Ljusgul sand	-
S15	1,60x5,00	0,15-0,20	Ljusgul sand	-
S16	1,60x6,00	0,15-0,25	Ljusgul sand. Plogspår i N-S riktning, humusfyllda	-
S17	2,55x7,90	0,10-0,20	Ljusgul sand, enstaka stenar, ca 0,05-0,15 m stora	A1 nedgrävning A2 stolphål Kulturlageryta
S18	1,60x11,00	0,15-0,20	Ljusgul sand, enstaka stenar, ca 0,05-0,15 m stora	Kulturlageryta
S19	1,60-2,10x22,80	0,15-0,25	Ljusgul sand, enstaka stenar, ca 0,05-0,10 m stora	A3 nedgrävning A4 stolphål, stenskott Kulturlageryta
S20	1,60-2,00x18,20	0,15-0,25	Ljusgul sand, enstaka stenar, ca 0,05-0,10 m stora	A5 nedgrävning Kulturlageryta
S21	2,10-2,60x5,20	0,10-0,20	Ljusgul sand, enstaka stenar, ca 0,05-0,10 m stora	-
S22	1,60x20,30	0,15-0,20	Ljusgul sand, enstaka stenar, ca 0,05-0,15 m stora	A6 nedgrävning A7 nedgrävning A8 nedgrävning A9 störhål Kulturlageryta
S23	2,50-2,70x8,50	0,10-0,25	Ljusgul sand, enstaka stenar, ca 0,05-0,15 m stora	Kulturlageryta
S24	1,60x12,20	0,10-0,25	Ljusgul sand, enstaka stenar, ca 0,05-0,10 m stora	-
S25	1,60-3,50x28,20	0,15-0,25	Ljusgul sand, enstaka stenar, ca 0,05-0,15 m stora. Plogspår i N-S riktning, humusfyllda	A10 hård
S26	1,60x20,00	0,10-0,20	Ljusgul sand, enstaka stenar, ca 0,05-0,20 m stora	-
S27	1,60x9,50	0,15-0,25	Ljusgul sand, enstaka stenar, ca 0,05-0,10 m stora	-

Anläggningar påträffade vid utredningen

I tabellen redovisas de anläggningar som påträffades vid utredningen. Anläggningarna undersöktes vid förundersökningen.

Anl nr	Anl typ	Anmärkning/Beskrivning	Omfång (meter)	Djup (meter)
A1	Nedgrävning	Påträffades i S17 (S33 vid förundersökningen). <i>Beskrivning:</i> humus, sand, sot, kolfragment	0,70x0,95	0,15
A2	Stolphål	Påträffades i S17. <i>Beskrivning:</i> humus, sand, sot, fragment av bränd lera	0,40x0,40	0,12
A3	Nedgrävning	Påträffades i S19. <i>Beskrivning:</i> humus, sand, kolfragment, fragment av bränd lera	0,40x0,50	0,22
A4	Stolphål	Påträffades i S19. <i>Beskrivning:</i> humus, sand, stenar, ca 0,04-0,08 m stora, 15 st (stenskonig)	0,30x0,40	0,22
A5	Nedgrävning	Påträffades i S20. <i>Beskrivning:</i> humus, sand, stenar, ca 0,04-0,10 m stora, sot, fragment av bränd lera	0,65x1,15	0,14
A6	Nedgrävning	Påträffades i S22. <i>Beskrivning:</i> humus, sand, stenar, ca 0,04-0,08 m stora, 20 st, sot, fragment av bränd lera	0,35x0,50	0,22
A7	Nedgrävning	Påträffades i S22. <i>Beskrivning:</i> humus, sand, sot, fragment av bränd lera	0,70x1,15	0,55
A8	Nedgrävning	Påträffades i S22. <i>Beskrivning:</i> humus, sand	0,21x0,25	0,14
A9	Störhål	Påträffades i S22. <i>Beskrivning:</i> humus, sand, rikligt med sot	0,08x0,08	0,12
A10	Härd	Påträffades i S25. <i>Beskrivning:</i> humus, sand, sot, kolfragment, skärnviga och skörbrända stenar, ca 0,05-0,15 m stora, 120 st. Bränd sand i botten. ¹⁴ C-daterat träkol (130-540 AD; 2σ)	0,90x1,15	0,17

Förundersökningsschakt

I tabellen redovisas de schakt som upptogs vid förundersökningen. Bland förkortningarna används A för anläggning, medan S står för schakt.

Schaktnr	Storlek (meter)	Ploglagertjocklek (meter)	Jordkaraktär (bottennivån)	Anläggningar
S28	1,60x22,20	0,10-0,20	Ljusblandad sand, enstaka stenar, ca 0,05-0,10 m stora	-
S29	1,60x17,60	0,15-0,25	Ljusblandad sand, enstaka stenar, ca 0,05-0,15 m stora. Plogspår i N-S riktning, humusfyllda	-
S30	1,60x11,30	0,10-0,25	Ljusblandad sand, enstaka stenar, ca 0,05-0,15 m stora	-
S31	1,60x22,70	0,15-0,20	Ljusblandad sand, enstaka stenar, ca 0,05-0,15 m stora	-
S32	2,50x4,80	0,10-0,20	Ljusblandad sand, enstaka stenar, ca 0,05-0,15 m stora	A11 härd
S33	1,60x24,80	0,10-0,20	Ljusblandad sand, enstaka stenar, ca 0,05-0,15 m stora	A1 nedgrävning (från utredningen; S17)
S34	1,70-2,60x7,10	0,10-0,20	Ljusblandad sand, enstaka stenar, ca 0,05-0,15 m stora	-
S35	1,60x24,40	0,10-0,20	Ljusblandad sand, enstaka stenar, ca 0,05-0,15 m stora	-
S36	1,60x13,05	0,15-0,25	Ljusblandad sand, enstaka stenar, ca 0,05-0,15 m stora	-

Anläggningar påträffade vid förundersökningen

I tabellen redovisas de anläggningar som påträffades vid förundersökningen.

<i>Anl nr</i>	<i>Anl typ</i>	<i>Anmärkning/Beskrivning</i>	<i>Omfång (meter)</i>	<i>Djup (meter)</i>
A11	Härd	Påträffades i S32. <i>Beskrivning</i> : humus, sand, sot, kolfragment, skärviga och skörbrända stenar, ca 0,05-0,15 m stora, 120 st.	1,05x1,20	0,25

Resultat av ^{14}C -analys

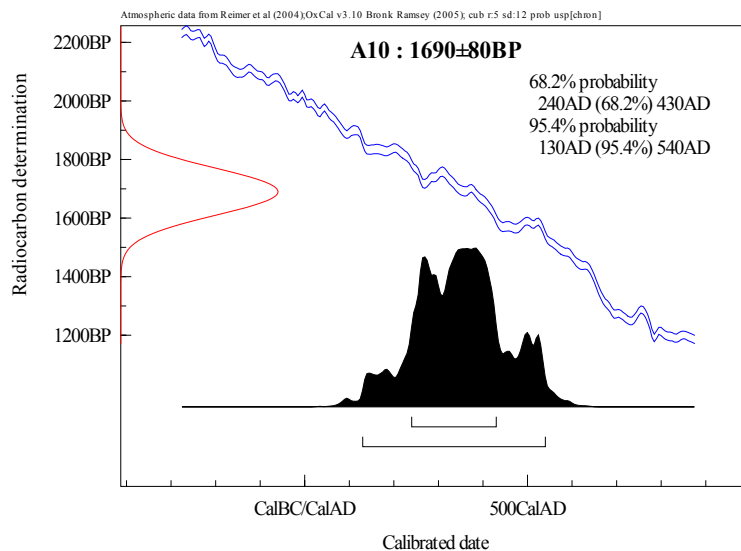
Träkol från en härd (A10) har samlats in och ^{14}C -analyserats. Analysen av kolprovet har utförts vid Beta Analytic Inc. i Florida, USA. Uppgifterna om förbehandling, metod och resultat är hämtade ur *Final Report* och redovisas nedan (Beta, Final Report date 10/10/00). Den konventionella dateringen har sedan kalibrerats med programmet OxCal, version 3.10.

Pretreatment: "ACID/ALKALI/ACID"

The sample was first gently crushed/dispersed in deionized water. It was then given hot HCl acid washes to eliminate carbonates and alkali washes (NaOH) to remove secondary organic acids. The alkali washes were followed by a final acid rinse to neutralize the solution prior to drying. Chemical concentrations, temperatures, exposure times, and number of repetitions, were applied accordingly with the uniqueness of the sample. Each chemical solution was neutralized prior to application of the next. During these serial rinses, mechanical contaminants such as associated sediments and rootlets were eliminated. This type of pretreatment is considered a "full pretreatment".

AMS Radiocarbon Dating

AMS results are derived from reduction of sample carbon to graphite (100% C), along with standards and backgrounds. The graphite is then sent for ^{14}C -measurement in an accelerator-mass-spectrometer located at one of six collaborating research facilities, who return the results to Beta for verification, isotopic fractionation correction, calendar calibration, and reporting.



Analysresultat efter acceleratorbestämningen för prov: A10. Kalibrerade årtal utmed x-axeln, teknisk ^{14}C -ålder BP utmed y-axeln. I figuren återges kalibreringskurva samt sannolikhetsfördelningen för kalibrerad ålder. Kalibreringen har gjorts med OxCal, version 3.10.

Värden från ^{14}C -analysen. I tabellen används följande terminologi. BP står för Before Present och avser en tidpunkt före 1950 e Kr. BC och AD anger dateringar före respektive efter Kristi födelse. Kalibrerad datering 1σ motsvarar 68,2 % sannolikhet, medan 2σ står för 95,4 %.

Anl nr	Anl typ	Material	^{14}C -ålder	Kalibrerad datering 1σ	Kalibrerad datering 2σ	Provnr
A10	Härd	Träkol	1690±80 BP	240-430 AD	130-540 AD	Beta-146582

Inför Jönköpings kommuns planer på att exploatera delar av stadsäga 65 som är belägen vid Lockebo i södra utkanten av Jönköping har Jönköpings läns museum utfört en särskild arkeologisk utredning och en arkeologisk förundersökning. Området utgörs huvudsakligen av ängsmark med små, men ändå tydliga topografiska variationer. Ett uppskjutande impediment bryter av mer påtagligt i nordvästra delen av exploateringsområdet. Väster om området ringlar avrinningen för Hällstorpsdammen förbi och sluter an till Tabergsåån. Detta utgör en nödvändig länk i ett vattenbaserat kommunikationssystem mellan de inre delarna av Småländska höglandet och Vättern. Förmodligen har denna vattenled haft stor betydelse och varit grunden för människors liv, bosättning och försörjning i området redan under förhistorisk tid.

Vid den inledande besiktningen 2000 konstaterades att goda topografiska förutsättningar fanns för att det inom området kunde förmodas förekomma lämningar av antikvariskt intresse. Under utredningen framkom två stolphål, ett störhål, sex nedgrävningar och en härd. De påträffade anläggningarna var av boplatsskarakter och låg koncentrerade i östra delen av exploateringsområdet.

Vid förundersökningen 2001 upptogs sökschakt, som förlades strategiskt så att ytan med de från utredningen påträffade anläggningarna kunde avgränsas. Sökschaktningen resulterade dock i att endast ytterligare en härd påträffades. Under fältarbetet undersöktes en härd som påträffades redan vid utredningen, varvid ett prov togs för ¹⁴C-analys. Analysen visar att härdens med drygt 95 % säkerhet brann någon gång mellan 130 och 540 e Kr.

Samtliga anläggningar är av det slag som kopplas samman med boplatssrelaterade aktiviteter och resultaten av sökschaktningen tyder på att en begränsad del av en förhistorisk boplatssyta sannolikt har påträffats och avtäckts. Aktiviteterna inom boplatssytan har ägt rum någon gång under tidspannet som omfattar senare delen av äldre järnålder samt övergången till yngre järnålder.