

Särskild arkeologisk utredning, etapp 2

Härd på den blivande lekplatsen

– inför planerad ny lekplats inom del av fastigheten
Tenhult 24:47

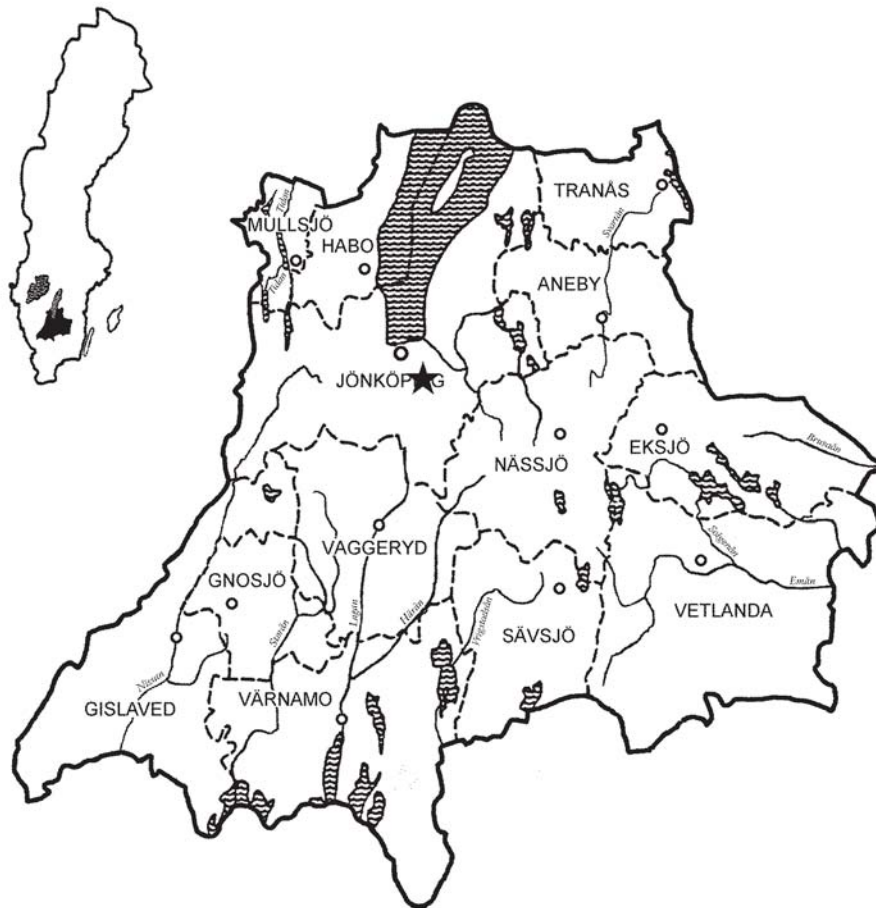
*Rogberga socken i Jönköpings kommun
Jönköpings län*

Särskild arkeologisk utredning, etapp 2

Härd på den blivande lekplatsen

– inför planerad lekplats inom del av fastigheten
Tenhult 24:47

Rogberga socken i Jönköpings kommun
Jönköpings län



Rapport och renritningar: Rickard Wennerberg

Digital kartbearbetning: Rickard Wennerberg

Grafisk design: Anders Gutehall

Tryckning och distribution: Mariana B Huzejrovic

Utdrag ur tryckta och ajourhållna ekonomiska kartor är återgivna enligt tillstånd:
Ur allmänt kartmaterial från Lantmäteriet. Medgivande 94.0133

Jönköpings läns museum
Box 2133
550 02 Jönköping
Tel: 036-30 18 00.
E-post: info@jkpglm.se
www.jkpglm.se

©JÖNKÖPINGS LÄNS MUSEUM 2005

Innehåll

Inledning	5
Målsättning och metod	5
Topografi	5
Fornlämnings- och kulturmiljö	5
Tidigare undersökningar	6
Resultat	6
Sammanfattning	7
Åtgärdsförslag	7
Tekniska och administrativa uppgifter	8
Referenser	8
Tryckta källor	8
Arkiv	8

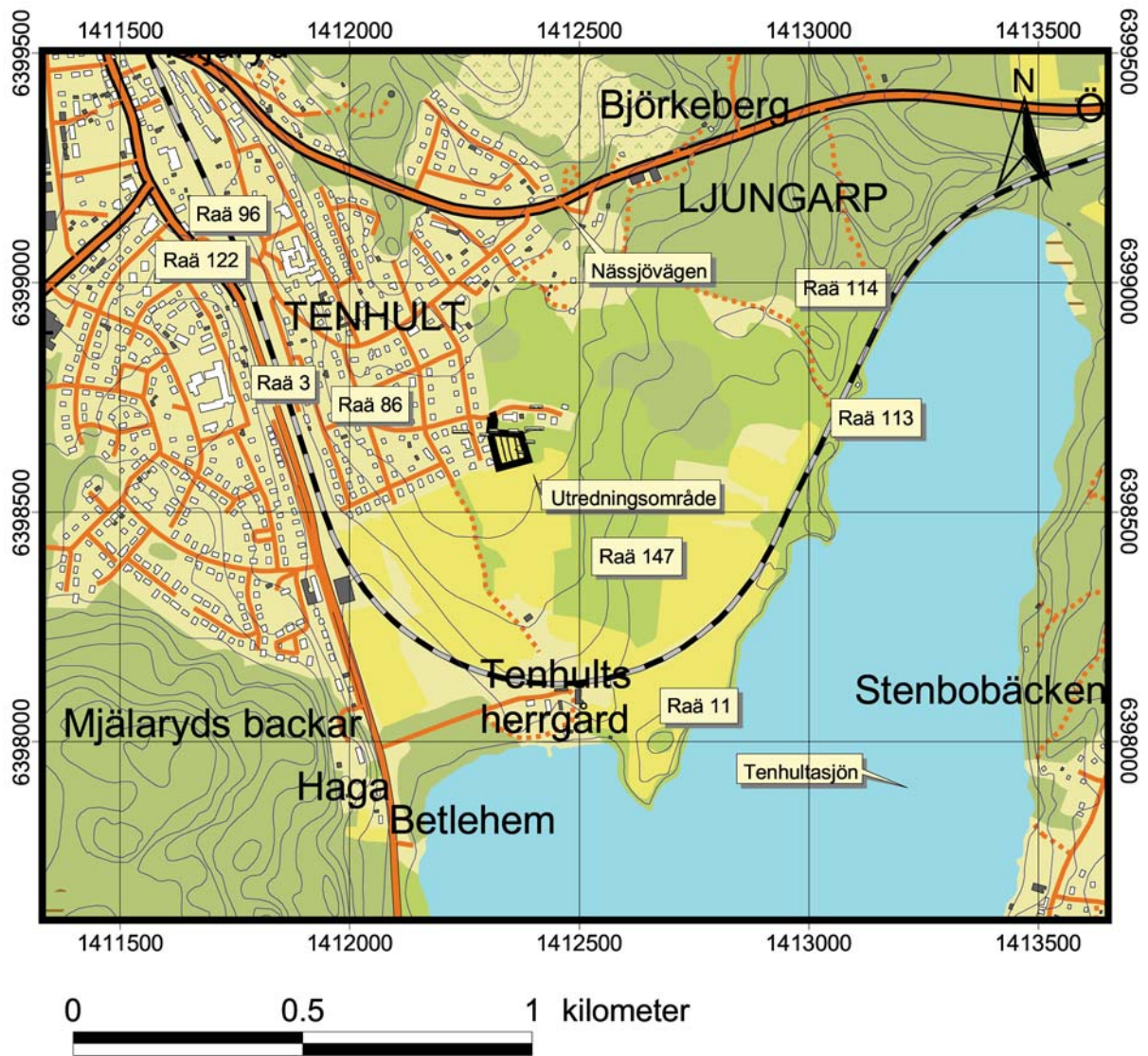
Bilagor

Bilaga 1 Karta över utredningsområdet

Bilaga 2 Planritning

Figurer

Figur 1 Översikt. Utdrag ur digitala fastighetskartan	4
---	---



© JÖNKÖPINGS LÄNS MUSEUM

Figur 1. Översikt. Utdrag ur digitala fastighetskartan.

Inledning

I slutet av maj 2005 utförde Jönköpings läns museum en särskild arkeologisk utredning, etapp 2, inom del av fastigheten Tenhult 24:47 i Tenhult, Jönköpings kommun. Utredningen föranleddes av att Jönköpings kommun genom Tekniska kontoret planerade att uppföra en lekyta inom området. Området som var föremål för utredningen omfattade totalt ca 4 845 m² och var beläget i sydöstra delen av Tenhults samhälle och drygt 600 m norr om Tenhultsjön (se Figur 1). Gränsen mellan Rogberga och Öggestorp socknar löper ca 200 m norr om utredningsområdet.

I föreliggande rapport kommer resultaten från utredningen att presenteras. Fält- och rapportansvarig var extra antikvarie Rickard Wennerberg, Jönköpings läns museum.

Målsättning och metod

Syftet med utredningen var att fastställa eventuell förekomst av fasta fornlämningar samt att erhålla en helhetssyn på landskapets och bebyggelsens utveckling i ett längre tidsperspektiv.

Vid utredningstillfället drogs fyra sökschakt (se Bilaga 1, Schakt A-D) med hjälp av traktorgrävare i NNW-SSÖ riktning. Totalt drogs 233 löpmeter schakt med en bredd av ca 1,80 m. Två av schakten (schakt B och D) utvidgades även marginellt västerut. Inmätningen gjordes digitalt med en Nätverks-RTK, modell Trimble R8. Den framkomna anläggningen ritades i plan.

Topografi

Området utgjordes av åker/ängsmark och låg på en mindre höjdsträckning, drygt 600 m norr om Tenhultsjön och med utsikt ned mot sjön. Området var i norr och öster begränsat av mindre skogspartier och i väster och norr vidtog äldre respektive yngre villabebyggelse längs med Egnahemsvägen och Östra vägen. Ca 200 m nordöst var även ett mindre våtmarksområde beläget.

Vad beträffar geologin ansluter nordligaste delen av förkastningssjön Tenhultsjön till ett stråk av den så kallade Visingsögruppen, som huvudsakligen utgörs av lerskiffer och sandsten. I övrigt utgörs berggrunden av djupbergarterna diorit och gabbro (Ström 1949).

Fornlämnings- och kulturmiljö

Utredningsområdet är som nämnts beläget i sydöstra delen av Tenhults samhälle. Tenhult tillkom i mitten av 1800-talet i samband med södra stambanans etablerande. I fornminnesregistret är dock betydligt äldre lämningar registrerade. Ca 700 m öster om utredningsområdet är en registrerad fyndplats för en skafthålsyxa och en mejsel (Raä 113). Denna plats benämndes vid registreringstillfället även som lämpligt boplatsläge. Ett röjningsröseområde (Raä 147) finns ca 200 m sydöst om utredningsområdet.

500 m söder om detta ligger Tenhults herrgård. Ägare till herrgården har bl a varit medlemmar av ätterna Bagge och Ribbing (Ström 1949; Almqvist 1976).

Omedelbart öster om herrgården är Raä 11 registrerad. Lämningen bestod av en kvadratisk stensättning, en förmodad rest sten, samt en källa med tradition. Idag är dessa borttagna.

I tidigare uppteckningar efter sockeninventeringar omnämndes en storhög, 60 m i diameter och 6 m hög, belägen 250 m öster om Tenhults herrgård (Ström 1949). Uppgiften godtogs ej av fornminnesinventeringen och "högen" registrerades aldrig.

I själva samhället och väster om utredningsområdet är Raä 86, en fyndsamling, samt två minnesstenar (Raä 3:1 och 3:2). En plats med tradition är likaså registrerad (Raä 122, "Engdahls stuga"). Nordväst, respektive nordöst om utredningsområdet är även två registrerade torplämningar (Raä 96 och 114).

Ett märkligt fynd utgörs av ett par renhorn, funna 1864 i ett kärr där sedan Tenhults stationshus kom att ligga (Ström 1949).

Tidigare undersökningar

Området kring Tenhult och Tenhultsjön, under 1700-tal kallad Sunnersjön (Ström 1949), har inte sällan varit föremål för arkeologiska undersökningar och utredningar. Redan 1856 undersöktes Raä 121, Öggestorp sn. Raä 13 vid Nilsagården i samma socken undersöktes 1954 av Claes Varenius (JLM:s arkiv).

Även under senare tid har utredningar och undersökningar genomförts i området. Inför planerad ny sträckning och ombyggnationer av riksväg 31 utreddes olika vägsträckningar i början av 1990-talet (Nordström & Varenius 1993, Vestbö 1993, Nordström 1996).

1999 förundersöktes efter en utredning delar av fastigheten Häljaryd 1:107, varvid två härdar påträffades. Dessa daterades till förromersk- romersk järnålder (Engman 1999, Gutehall 1999).

Resultat

Utredningsområdet var alltså beläget i sydöstra delen av Tenhults samhälle. I centrala delarna av området var en svag förhöjning där berg ställvis gick i dagen. Det var också här utredningens enda anläggning framkom. I sydligaste delen av utredningsområdet sluttade marken svagt mot söder och här blev marken sank. I öster och norr vidtog skogspartier, i väster villatomter.

Vid utredningstillfället drogs totalt fyra, 51-70 m långa sökschakt (se Bilaga 1, Schakt A-D) i NNV-SSÖ riktning, varav två (schakt B och D) marginellt utvidgades mot väster i syfte att avgränsa möjliga anläggningar. Totalt drogs 233 löpmeter schakt med en bredd av ca 1,80 m.

Matjordslagret var mellan ca 0,2-0,6 m tjockt och innehöll stora mängder sten. Under matjordslagret var omväxlande grus och sand. I utredningsområdets södra delar var lera dominerande.

I schakt B var ett täktdike av yngre datum, vilket ej mättes in. Schakt D innehöll däremot en härd, vilken framkom ca 0,2 m under marknivån i schaktet. Härden ritades i plan (se Bilaga 2) och mättes in digitalt. Härden föreföll vara mycket tunn och låg omedelbart ovanpå berg i dagen, vilket blev synligt vid framrensning av härdens NV del.

Härden var närmast oval, ca 1,95x1,75 m i diameter (Ö-V). I ytan var sex mindre stenar synliga, 0,05-0,1 m stora, men ej skörbrända. I NV, Ö och S kanterna var ställvis kraftigt rödbrända partier. Över i stort sett hela härdens yta framkom även stora mängder kol och sot. Också 3 m N om härden var berg i dagen synligt.

En möjlighet är att man vid plöjning i åkern undvikit att gå för djupt ned nära de partier där berg gått i dagen. På så sätt har den understa delen av härden förblivit relativt opåverkad av plöjningen, men trots detta har de övre delarna plöjts bort. Detta gäller troligtvis också för eventuella andra anläggningar inom utredningsområdet. Vidare schaktning i området kring härden omöjliggjordes på grund av tidsbrist.

Sammanfattning

I slutet av maj 2005 genomförde Jönköpings läns museum en särskild arkeologisk utredning, etapp 2 inom en del av fastigheten Tenhult 24:47 i Tenhult, Jönköpings kommun. Utredningen gjordes på uppdrag av Jönköpings kommuns Tekniska kontor, som planerade att uppföra en lektyta inom området. Utredningsområdet var beläget i sydöstra delen av Tenhults samhälle och ca 600 m norr om Tenhultasjön. Utredningsområdet omfattade totalt ca 4 845 m².

Vid utredningen drogs fyra schakt. En anläggning i form av en härd framkom i schakt D.

Åtgärdsförslag

Jönköpings läns museum rekommenderar inga ytterligare åtgärder, trots den framkomna anläggningen. Detta motiveras med att härden var relativt tunn och troligen skadad genom åkerbruket. Inte heller föreföll ytterligare anläggningar finnas inom utredningsområdet.

Sydväst om utredningsområdet som föreliggande rapport behandlar, vid Egnahemsvägens förlängning mot söder, är däremot ytterligare boplatslägen. Vid eventuellt kommande exploateringar i åkermarken i detta område och vidare ned mot Tenhultasjön bör fortsatta utredningar göras.

Länsstyrelsen beslutar om ytterligare åtgärder.

Tekniska och administrativa uppgifter

Länsstyrelsens tillstånd:	431-13324-04
Jönköpings läns museums dnr:	312/04
Beställare:	Tekniska kontoret, Jönköpings kommun
Fält- och rapportansvarig:	Rickard Wennerberg
Fältpersonal:	Rickard Wennerberg
Teknisk inmätning:	Håkan Hylén, Jörgen Gustafsson, Ingvar Røjder
Fältarbetstid:	050527
Län:	Jönköpings län
Kommun:	Jönköpings kommun
Socken:	Rogberga socken
Fastighetsbeteckning:	Tenhult 24:47
Belägenhet:	Ekonomiska kartan: Tenhult 6E 9c
Koordinater:	x 6398595 y 1412320
Undersökningsyta:	Ca 4 845 m ²

Dokumentationsmaterialet förvaras i Jönköpings läns museums arkiv

Referenser

Tryckta källor

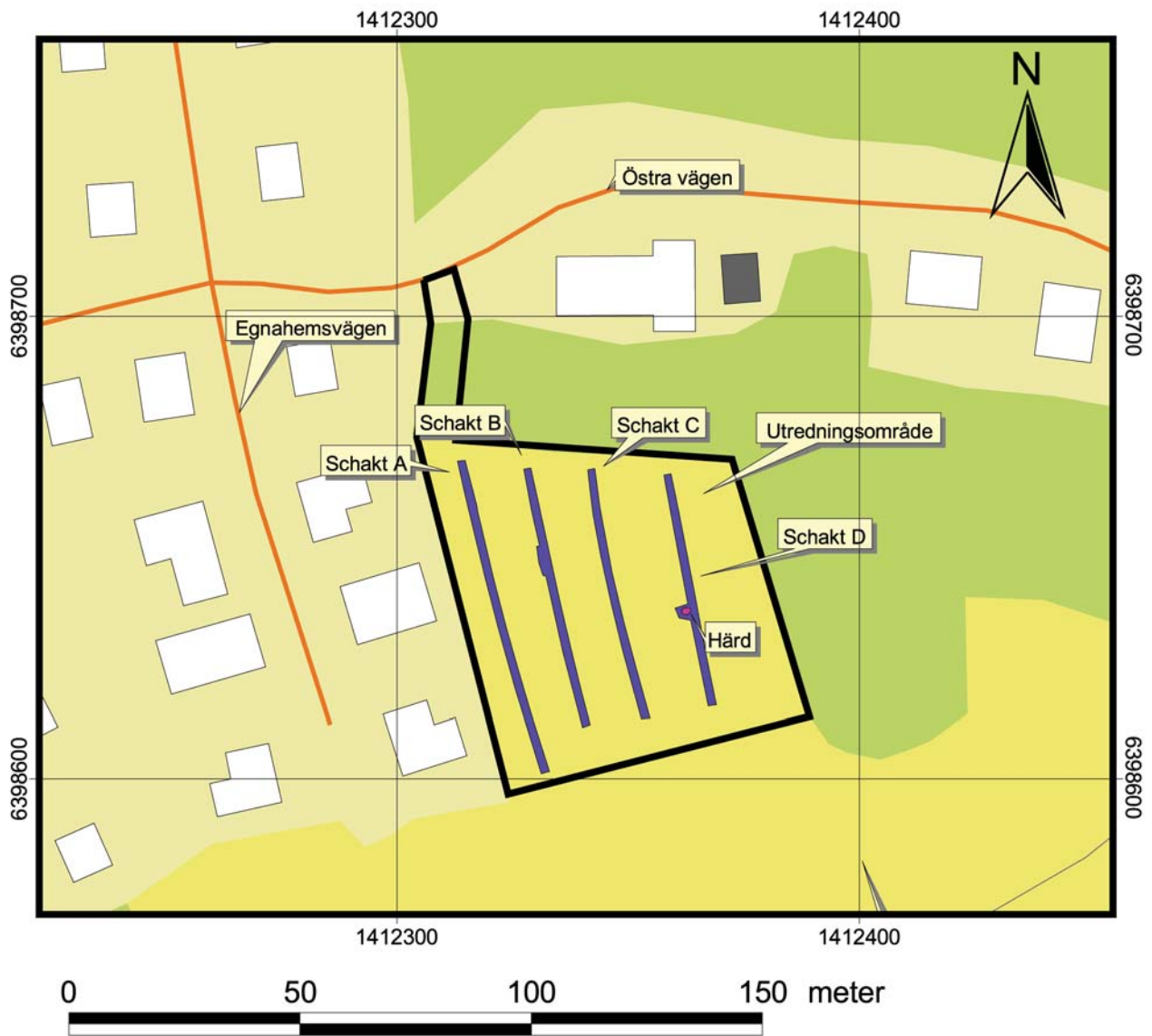
- Almqvist, J. A. 1976. *Frälsegodsen i Sverige under storhetstiden: med särskild hänsyn till proveniens och säteribildning*. Del 4, Småland, Band 3, Säterier. Stockholm.
- Engman, F. 1999. *Arkeologisk utredning etapp 1 och 2. Inom Norra industriområdet i Tenhult. Fastigheterna Häljaryd 1:3, 1:10, 1:13, 1:25 och 1:107*. Jönköpings läns museum, arkeologisk rapport 1999:14.
- Gutehall, A. 1999. *Häljaryd 1:107*. Jönköpings läns museum, arkeologisk rapport 1999:25.
- Nordström, M. 1996. *Arkeologisk utredning etapp 2. Inför planerad ny vägsträckning, delen Öggestorp- trafikplats Åkarp*. Jönköpings läns museum, arkeologisk rapport 1996:17.
- Nordström, M. & Varenius, L. 1993. *Arkeologisk/kulturhistorisk byråutredning inför ombyggnad av Rv31, Jönköping- Öggestorp, Jönköpings kommun*. Jönköpings läns museum, arkeologisk rapport 1993:8.
- Ström, T. 1949. *Rogberga socken*. Jönköping.
- Vestbö, Aa. 1993. *Arkeologisk utredning av Riksväg 31 mellan Öggestorp och Jönköping, Jönköpings kommun. Etapp 1*. Jönköpings läns museum, arkeologisk rapport 1993:27.

Arkiv

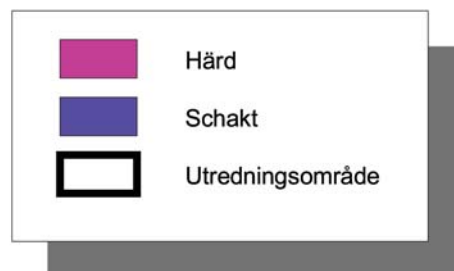
- Fornminnesregistret, Jönköpings läns museum. Jönköping.
- Jönköpings läns museums antikvariska topografiska arkiv. Jönköping.

Bilaga 1

Karta över utredningsområdet med schakt och anläggning markerade.



© JÖNKÖPINGS LÄNS MUSEUM



Bilaga 2

Planritning av härden.

