

Arkeologisk utredning

## Boplatslämningar från äldre järnålder

Schaktkontroll i samband med nedläggning av  
fjärrvärme inom Vättersnäs

*Ljungarums socken i Jönköpings kommun  
Jönköpings län*

JÖNKÖPINGSLÄNSMUSEUM  
Arkeologisk rapport 2005:12

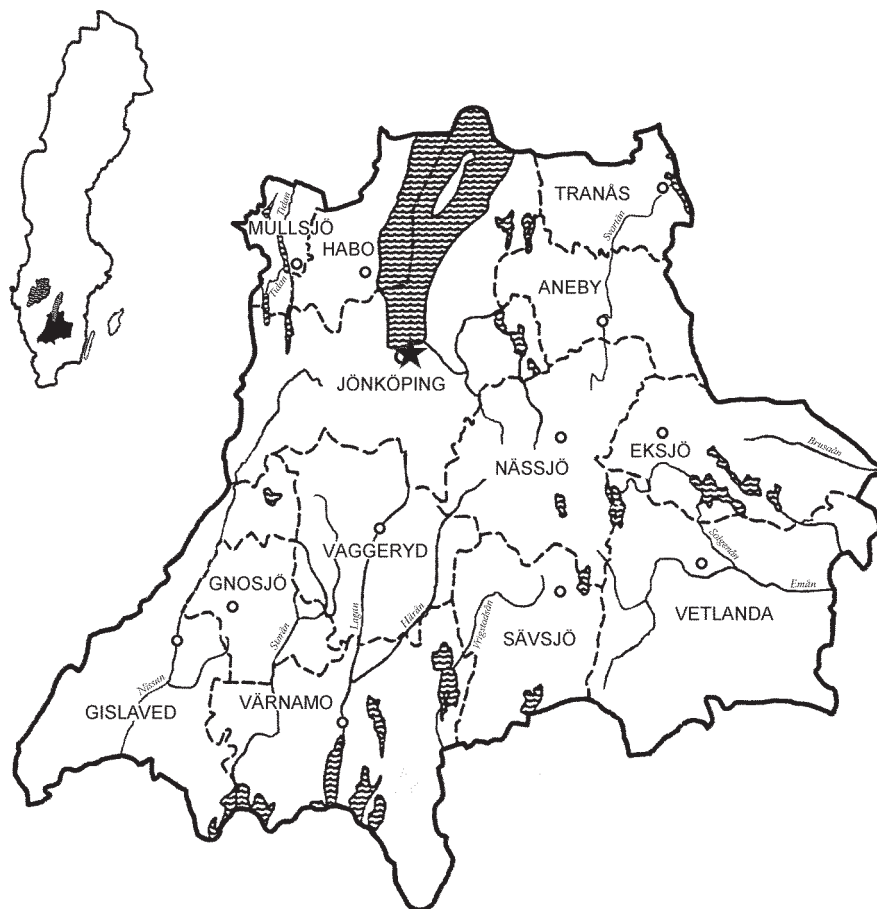
Jan Borg & Linnéa Kallerskog

Arkeologisk utredning

## Boplatslämningar från äldre järnålder

Schaktkontroll i samband med nedläggning av  
fjärrvärme inom Vättersnäs

Ljungarums socken i Jönköpings kommun  
Jönköpings län



Rapport, foto och renritningar: Jan Borg & Linnéa Kallerskog

Digital kartbearbetning: Samuel Björklund

Grafisk design: Anders Gutehall

Tryckning och distribution: Lars-Göran Gustafsson och Mariana Huzejovic

Utdrag ur tryckta och ajourhållna ekonomiska kartor är återgivna enligt tillstånd:  
Ur allmänt kartmaterial från Lantmäteriet. Medgivande 94.0133

Jönköpings läns museum  
Box 2133  
550 02 Jönköping  
Tel: 036-30 18 00.  
E-post: info@jkpglm.se  
www.jkpglm.se

©JÖNKÖPINGS LÄNS MUSEUM 2005

---

## Innehåll

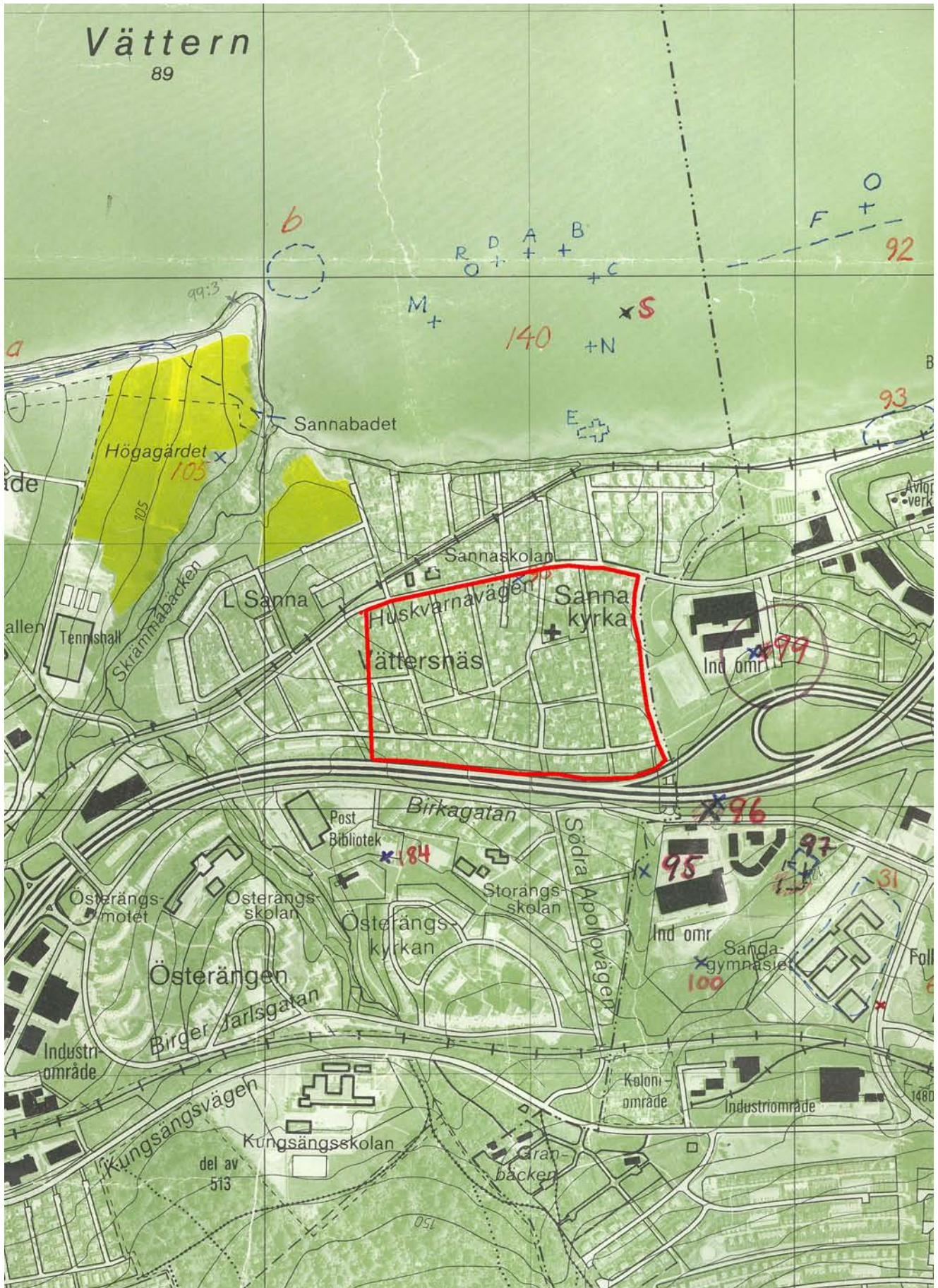
|   |   |
|---|---|
| Inledning                                     | 5 |
| Målsättning                                   | 5 |
| Metod   | 5 |
| Topografi                                     | 5 |
| Fornlämningsmiljö och tidigare undersökningar | 6 |
| Resultat                                      | 7 |
| Sammanfattning                                | 8 |
| Åtgärdsförslag                                | 8 |
| Tekniska och administrativa uppgifter         | 8 |
| Referenser                                    | 9 |
| Tryckta källor                                | 9 |
| Otryckta källor                               | 9 |
| Arkiv   | 9 |

## Bilagor

|                                 |
|---------------------------------|
| Bilaga 1 Anläggningstabell      |
| Bilaga 2 Översiktskarta         |
| Bilaga 3 Vedartsanalys          |
| Bilaga 4 <sup>14</sup> C-analys |

## Figurer

|   |   |
|---|---|
| Figur 1 Utdrag ur ekonomiska kartans blad 7E 1b | 4 |
| Figur 2 Bild på fjärrvärmeschakt                | 5 |



Figur 1. Utdrag ur ekonomiska kartans blad 7E 1b. Utredningsområdet markerat. Skala 1:10 000.

## Inledning

Med anledning av ledningsdragning för fjärrvärmekulvert inom egna-hemsområdet Vättersnäs, beläget mellan Jönköping och Huskvarna, genomförde Jönköpings läns museum en särskild arkeologisk utredning i form av löpande antikvarisk kontroll. Arbetet genomfördes under april–september 2003. Beställare och kostnadsansvarig var Jönköpings Energi AB.

Fält- och rapportansvariga var Jan Borg och Linnéa Kallerskog, antikvarier vid Jönköpings läns museum.

## Målsättning

Målsättningen med utredningen var att fastställa eventuell förekomst av dolda fornlämningar i området.

## Metod

Schaktningsarbetet för ledningsdragningen berörde ett område med villatomter inom egna-hemsområdet Vättersnäs. Grävningens arbetet genomfördes med en minigrävmaskin för att i möjligaste mån inte åsamka större skador än nödvändigt. Schakten var ca 0,5–1,0 m breda och schaktdjupet uppgick vanligen till ca 0,9 m.

På grund av resursbrist var det inte möjligt att genomföra löpande antikvarisk schaktbevakning. Således genomfördes den arkeologiska kontrollen först efter att schakten hade grävts. Samtliga schaktväggar rensades upp för hand i syftet att kontrollera eventuell förekomst av fast fornlämning, vilket kunde indikeras av t ex mörkfärgningar efter kol/sot, boplatslager, härदार, stolphål m m. De anläggningar och lager som bedömdes utgöra del eller rest av fornlämning dokumenterades genom manuell stratigrafisk ritning i skala 1:20. Anläggningarna mättes därefter in digitalt.

Tolkningarna av anläggningarnas karaktär, var inte alltid oproblematiske, eftersom de endast var iakttagbara i form av ett snitt i schaktväggen. Detta förhållande medförde att det inte var möjligt att fastställa anläggningens eller lagrets ursprungliga form och utbredning. Material för <sup>14</sup>C-datering togs kontinuerligt i mån av tillgång på kol eller brända ben.

## Topografi

Det aktuella område som berördes av exploateringen (se figur 1) ligger med sin norra begränsning ca 200 m söder om Vätterns strand mellan Skrämma-bäcken i väst och Huskvarnaån i öst. Terrängen är tämligen flack, dock med stigning mot söder från 94–115 m ö h och ca 5–25 m över Vätterns yta. Förmodligen har topografin här ursprungligen varit mer varierande, men efterhand som området har exploaterats har också en del utfyllnader gjorts, vilket också i viss mån kunde iakttagas i fjärrvärmeschakten. Den dominerande lösa jordarten är sand, men lera förekommer också om än i mindre grad och då företrädesvis i de högre partierna, d v s i södra delen av området.

Någon kilometer längre i söder stiger topografin dramatiskt genom Bond-



Figur 2. Ett av schakten för fjärrvärme i bostadsområdet Vättersnäs.

---

berggets uppstickande höjdparter med nivåer upp mot drygt 250 m ö h.

## Fornlämningsmiljö och tidigare undersökningar

Det aktuella utgrävningsområdet ingår i ett landskapsavsnitt av södra Vätterbygden som har befolkats periodvis alltsedan stenålder. I Vättersänkan och i dess närhet finns flera förhistoriska boplatser, gravar, offerplats m m. Den äldsta kända boplatser påträffades i Gisebo inför motorvägsbyggnationen utanför Huskvarna. Boplatser undersöktes år 1958 och daterades till sen- och mellanbronstid (Börjesson 1983:135). Bronsåldern är särskilt företrädd i Ljungarumsområdet, med tolv högar registrerade (bl a Sagaholmshögen), av vilka tre återstår idag. Gravarna från järnålder är däremot fåtaliga i regionen. Troligtvis har det sin förklaring i att många har försvunnit i samband med bortodling och markexploatering. Äldre skriftliga källor omnämner bl a bortodling av gravfält på Rosenlundsområdet i Torpa och i Strömsberg (Areslätt 1984:6; Börjesson 1983:168). Från äldre järnålder torde dock de två runda, fyllda stensättningarna belägna på Bondberget i Huskvarna härröra (RAÄ 1, Hakarps sn). Inom nuvarande Ljungarums industriområde påträffades år 1971, i samband med utgrävningarna av Sagaholmshögen, resterna av ett gravfält från folkvandringstid. Från folkvandringstid härrör också sexton bronsbeslag till ridsadlar som offerats i det våtmarksområde som en gång präglade landskapsbilden inom centrala Jönköpings östra stadsdel (Börjesson 1983:171). Från troligen samma tidsperiod, folkvandringstid, härrör även fornborgen på Vista kulle (RAÄ 33, Skärstads sn), från vilken man har en storslagen utsikt över Vättern och Skärstadsdalen.

Genom att Vättern p g a landhöjningen successivt tappar över från norr till söder har större markområden i södra Vättersänkan dränkts under århundradenas lopp. Dessa har troligen utgjorts av förhistoriska strandnära boplatser, gravar och eventuella offerplatser samt även lämningar som preliminärt bedöms vara medeltida, möjligen med anknytning till Rumlaborgs fästning (se Bergenblad 1964; 1976; 1985; Börjesson 1983; Gutehall 1997; Nordström 1997; RAÄ 140 Jönköping, RAÄ 92 Hakarps sn).

I december 1987 genomfördes en mindre arkeologisk undersökning av läns museet i trädgårdstomten till fastigheten kv. Ungren 22, Andrévägen 32 i Vätternäs. En härd med innehåll av skörbrända, skärviga stenar i fyllning av kol och sot hade påträffats vid trädgårdsarbete. Härden undersöktes och <sup>14</sup>C-daterades. Resultatet visade på en datering till 100 BC–650 AD med 95,4% säkerhet (Laboratoriet för isotopgeologi, ST 12195, Naturhistoriska Riksmuseet/Varenius 2005). Dateringen blev en viktig indikation på att förhistoriska lämningar har funnits även inom Vätternäsområdet och fortfarande finns kvar under markytan i villaträdgårdarna, parkerna m m. Ytterligare forn-lämningsindikationer i områdets närhet påträffades år 1991 i samband med att en arkeologisk utredning genomfördes i kv Utkanten, öster om Andrévägen, varvid fyra härdar påträffades samt kol- och sotfärgade jordlager (Nordman 1992:3; Raä 99:1, Hakarps sn).

Lösfynd av två tunnackiga flintyxor har påträffats i området för Duvekkullen, Gula Sanna (Jlm dnr 14566; 9085; RAÄ 96).

---

Under senare år har ett flertal arkeologiska undersökningar berört boplatsslämningar från yngre bronsålder och äldre järnålder på högre belägna platåer i Hakarps socken en knapp kilometer sydöst om aktuellt utredningsområde (Borg & Hylén. Manus; Hylén 2002; RAÄ 97:1; 98:1 Hakarps sn). Senast genomfördes en arkeologisk undersökning av en nyupptäckt fornlämning i Ekparken på Rosenlund i Jönköping, knappt 2 km sydväst om aktuellt undersökningsområde. Fornlämningen utgjordes av en boplatz i form av del av en gårdsenhet, med bl a bostadshus, hägnad m m, etablerad under förromersk järnålder och bebodd in i folkvandringstid (Skanser 2003:32).

## Resultat

Sammanlagt registrerades 49 anläggningar vid schaktkontroll för dragning av fjärrvärmeledningar i bostadsområdet Vättersnäs i Jönköping. Merparten av anläggningarna utgjordes av härdar och stolphål av förhistorisk karaktär. Utifrån anläggningarnas spridningsbild framgick två större koncentrationer, se bilaga 2. I den östra av dem ingick anläggningarna 5–14. Kolprover daterades från två härdar, A 6 och A 20. Resultaten blev identiska och placerar anläggningarna i romersk järnålder (se bilaga 3 och 4). Dateringarna stämmer också väl överens med analysen från 1987 (Varenius 2005). Den härd som då undersöktes låg endast ca 30 m norr om detta område. Ur den västra koncentrationen av anläggningar, A 21–31, daterades en härd, A 23. Resultatet visar på att den är ca 300 år äldre än de ovan nämnda (se bilaga 3 och 4).

Då endast ytterst begränsade ytor har varit möjliga att undersöka och de påträffade anläggningarna var mycket fragmentariskt bevarade vid dokumentationstillfället så är någon detaljerad tolkning av hur området nyttjats under romersk järnålder inte möjlig att göra inom ramen för detta projekt. Däremot kan man fastställa att det aktuella område i Vättersnäs där villabebyggelsen nu ligger innehåller boplatsslämningar från en eller flera boplatser från äldre järnålder och att området regionalt sett förmodligen har utgjort del av mer omfattande förhistoriska bosättningskomplex i södra Vätterbygden.



---

## Sammanfattning

I samband med ledningsdragning för fjärrvärme inom Vättersnäs villaområde har Jönköpings läns museum utfört en arkeologisk utredning i form av schaktkontroll. Sammanlagt registrerades 49 anläggningar av vilka merparten bedömdes vara förhistoriska. Tre anläggningar har daterats genom <sup>14</sup>C-metod och samtliga visade sig vara från romersk järnålder, vilket indikerar att inom det aktuella området finns förekomst av fast fornlämning i form av en eller flera förhistoriska boplatser.

## Åtgärdsförslag

Schaktkontrollen har visat att det finns förhistoriska anläggningar inom stora delar av det nu aktuella området. Med stor sannolikhet finns en eller flera boplatser från romersk järnålder under dagens bebyggelse i Vättersnäs. Av den anledningen anser Jönköpings läns museum att framtida exploateringar i området skall föregås av arkeologiska utredningar eller förundersökningar. Då endast mycket små ytor kunnat kontrolleras kan man inte med säkerhet avskriva något del av förundersökningsytan som tom på fornlämningar.

Länsstyrelsen beslutar om ytterligare åtgärder.

## Tekniska och administrativa uppgifter

|   |                                     |
|---|-------------------------------------|
| Länsstyrelsens tillstånd:   | 431-5709-03                         |
| Jönköpings läns museums dnr:                                      | 125/03                              |
| Beställare:   | Jönköping Energi AB                 |
| Fält- och rapportansvariga:                                       | Jan Borg och Linnéa Kallerskog      |
| Fältpersonal:   | Jan Borg och Linnéa Kallerskog      |
| Teknisk inmätning:  | Jönköping Energi AB                 |
| Fältarbetstid:  | 030423–030929                       |
| Län:  | Jönköpings län                      |
| Kommun:   | Jönköpings kommun                   |
| Socken:   | Ljungarums socken                   |
| Belägenhet:   | Ekonomiska kartans blad 7E 1b       |
| Koordinater:  | SV hörnet x6408110 y1407205         |
| Fornlämningstyp och tidsperiod:                                   | Boplatslämningar, romersk järnålder |
| Tidigare undersökningar:  | Varenius 2005.                      |
| Dokumentationsmaterialet förvaras i Jönköpings läns museums arkiv |                                     |

---

## Referenser

### Tryckta källor

- Areslätt, T. 1984. *Jönköping*. Medeltidsstaden 58. Stockholm.
- Areslätt, T. 1992. *Arkeologisk undersökning överplöjt vikingatida gravfält Nennesmo, Reftele socken, Gislaveds kommun*. Arkeologisk rapport 1992:2. Jönköpings läns museum.
- Bergenblad, H. 1964. Förhistoriska studier, tredje avdelningen. *Vår hembygd 1964*.
- Bergenblad, H. 1976. Rumlaborg – tredje kapitlet. *Vår Forntid 1985*. 3000-årig fornlämning på Vätterns botten. Förhistoriska studier, åttonde avdelningen. *Vår hembygd 1985*.
- Börjesson, K. 1983. Förhistoria i Jönköpings kommun. *Småländska kulturbilder 1983*. Meddelanden från Jönköpings läns hembygdsförbund och stiftelsen Jönköpings läns museum LV. Jönköping.
- Gutehall, A. 1997. Huskvarnaviken – ett kulturlandskap under vatten. *Det nära förflutna – om arkeologi i Jönköpings län*. Småländska kulturbilder 1997. Meddelanden från Jönköpings läns hembygdsförbund och stiftelsen Jönköpings läns museum LXVII.
- Hylén, H. 2002. *I utkanten av ett härdområde från äldre järnålder. Undersökning av del av fornlämning nr 98 med anledning av anläggandet av en vändplan vid Kv Elektronen*. Jönköpings läns museum. Arkeologisk rapport 2002:18.
- Nordman, A-M. 1992. Arkeologisk utredning. *Kv Utkanten. Ljungarums socken, Jönköpings kommun*. Jönköpings läns museum. Arkeologisk rapport 1992:3.
- Nordström, M. 1997. Historia kring bronsåldern i södra Vätterbygden. *Det nära förflutna – om arkeologi i Jönköpings län*. Småländska kulturbilder 1997. Meddelanden från Jönköpings läns hembygdsförbund och stiftelsen Jönköpings läns museum LXVII.
- Skanser, L. 2003. *Järnåldersgården i Ekparken. Arkeologisk för- och slutundersökning av en boplats inför husbyggnation inom fatigheten Rosenlund 2:1. Ljungarums socken, Jönköpings kommun, Jönköpings län*. Jönköpings läns museum. Arkeologisk rapport 2003:32. Jönköping.
- Varenius, L. 2005. *Arkeologisk undersökning av en härd i Vätternäs. Jönköping*. Jönköpings läns museum arkeologisk rapport 2005:11. Jönköping.

### Otryckta källor

Borg, J & Hylén, H. Manus, JLM dnr 399/99 och 139/00.

### Arkiv

FMIS - Riksantikvareämbetets Fornminnesinformationssystem och fornminnesregister.

Jönköpings läns museums arkiv. Jönköping.