

Särskild arkeologisk utredning, etapp 1

## Röjningsrösen och kolning i Källarp

–inför planerad utökad bergtäkt på del av Källarp 1:3

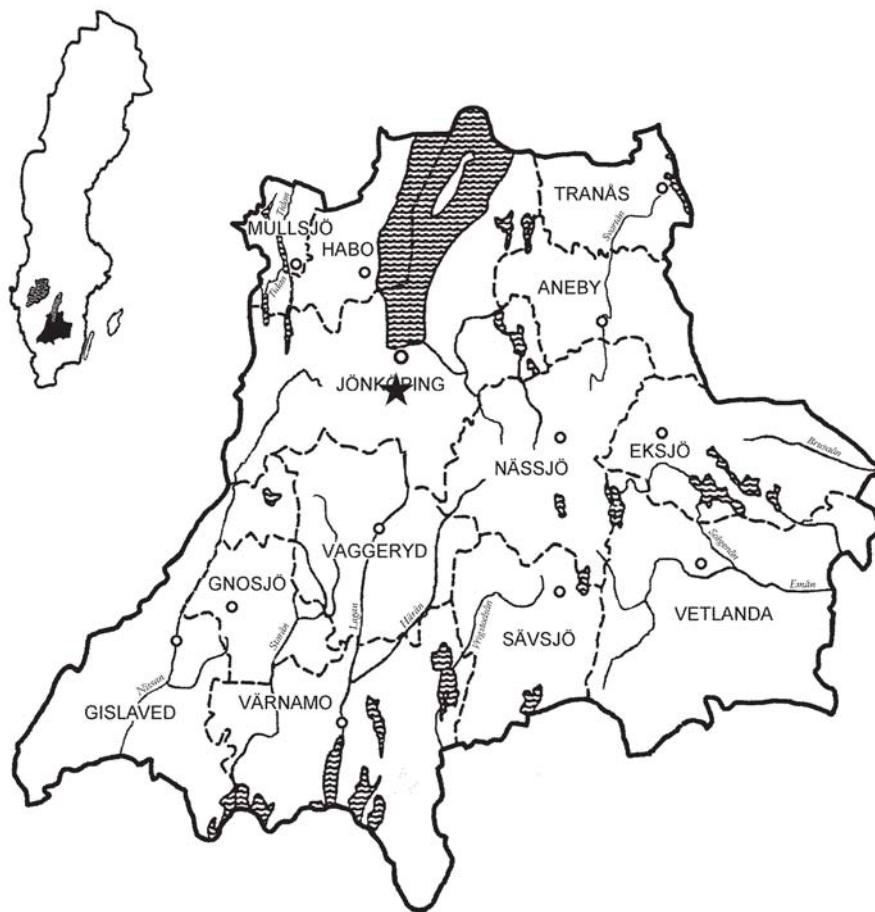
*Barnarps socken i Jönköpings kommun  
Jönköpings län*

Särskild arkeologisk utredning, etapp 1

## Röjningsrösen och kolning i Källarp

–inför planerad utökad bergtäkt på del av Källarp 1:3

Barnarps socken i Jönköpings kommun  
Jönköpings län



Rapport, foto och renritningar: Rickard Wennerberg

Digital kartbearbetning: Rickard Wennerberg

Grafisk design: Anders Gutehall

Tryckning och distribution: Mariana B Huzejrovic

Utdrag ur tryckta och ajourhållna ekonomiska kartor är återgivna enligt tillstånd:  
Ur allmänt kartmaterial från Lantmäteriet. Medgivande 94.0133

Jönköpings läns museum  
Box 2133  
550 02 Jönköping  
Tel: 036-30 18 00.  
E-post: [info@jkpglm.se](mailto:info@jkpglm.se)  
[www.jkpglm.se](http://www.jkpglm.se)

---

## Innehåll

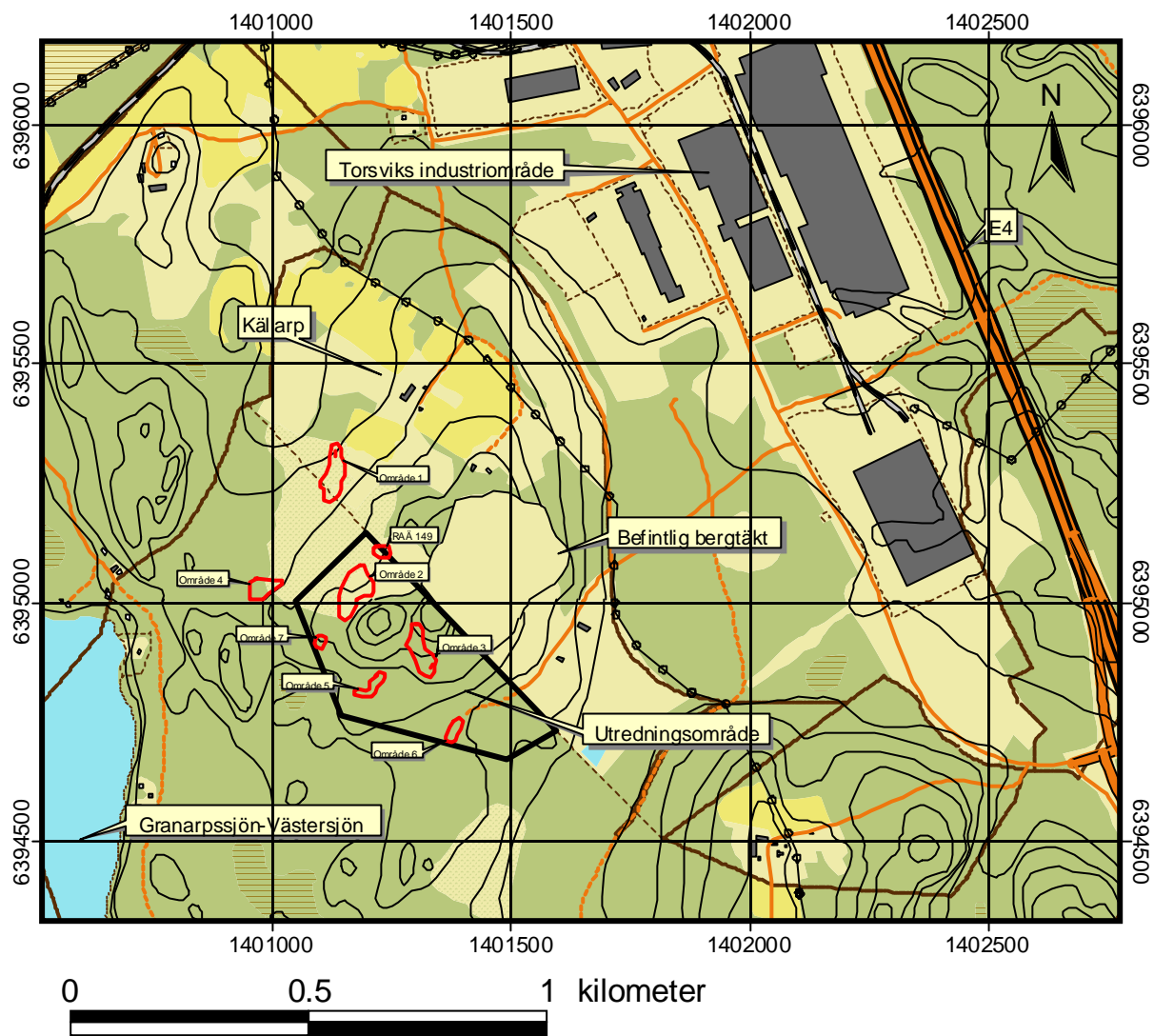
Inledning	5
Målsättning	5
Metod	5
Topografi	5
Fornlämnings- och kulturmiljö	6
Tidigare undersökningar	7
Resultat	9
Områden med röjningsrösen	9
Områden med skogsbrukslämningar	10
Brott/täktområde	10
Sammanfattning	10
Åtgärdsförslag	11
Tekniska och administrativa uppgifter	12
Referenser	13
Tryckta källor	13
Otryckta källor	15
Arkiv	15

## Bilagor

- Bilaga 1 Översikt över utredningsområde påträffade lämningar  
Bilaga 2 Anläggningsbeskrivningar

## Figurer

- Figur 1 Översikt över utredningsområdet vid Källarp 1:3 4  
Figur 2 Utredningsområdet och de registrerade lämningarna 8



Figur 1. Utdrag ur digitala fastighetskartan. Översikt över utredningsområdet vid Källarp 1:3.

---

## Inledning

På uppdrag av Swerock AB/Cliffon, Helsingborg och GeoPro genom Torbjörn Andersson genomförde Jönköpings läns museum en arkeologisk utredning, etapp 1 (Lst beslut dnr 431-842-05), inom del av fastigheten Källarp 1:3, Barnarps socken, Jönköpings kommun. Uppdraget föranleddes av att Swerock AB/Cliffon avser utöka sin täktverksamhet i området. Den totala utredningsytan omfattade ca 68 500 m<sup>2</sup>. Utredningen genomfördes den 25 april och 4 maj 2005. Fält- och rapportansvarig var Rickard Wennerberg.

## Målsättning

Utredningens målsättning var att fastställa utsträckningen av ett redan känt område med fossil åkermark (RAÄ 149), samt förekomst av eventuellt andra fasta fornlämningar. Länsstyrelsen hade tidigare påtalat behovet av en särskild utredning. Fältbesiktningens resultat ligger också till grund för Länsstyrelsens fortsatta bedömning.

## Metod

Arbetet genomfördes i form av en arkivgenomgång, samt en fältbesiktning. Området kring det aktuella utredningsområdet är relativt väl känt genom det stora antalet utredningar och undersökningar som Jönköpings läns museum genomfört de senaste decennierna.

## Topografi

Utredningsområdet är beläget omedelbart väster om Torsviks industriområde, två kilometer väster om Barnarps samhälle och knappt 15 kilometer söder om Jönköping. Den gamla landsvägen, riksettan, passerade öster om undersökningsområdet. Idag är denna efterträdd av E4:an, som dock har en något annorlunda sträckning.

Landskapet i Barnarps socken är till stora delar flackt med stora områden med åkermark sjöar och våtmarksområden. De flackare partierna är bildade av sedimentära avlagringar och morän. Landskapet bryts av med mer kuperade områden. De högst belägna punkterna sträcker sig mer än 265 meter över havet. Dessutom ligger Taberg inte mer än fyra kilometer väster om utredningsområdet. Nivåskillnaderna är ibland påtagliga, eftersom områdets lägst belägna partier endast ligger ca 200 meter över havet.

Vad beträffar utredningsområdets berggrund är detta beläget i ett område där yngre ögonförande granit möter länets nordligaste utlöpare av yngre granit och kvartssyenit. I området finns också mindre stråk bestående av diabas. Även en särskild typ av granit förekommer, benämnd "Barnarpsgranit" (Erixon 1957).

Det område som var föremål för föreliggande arkeologiska utredning innefattade ett kuperat parti vars högsta punkt låg 265 meter över havet. Östra delen av detta parti har idag i stort sett utplånats genom bergtäkten som nu alltså är tänkt att utvidgas mot resterande del i väster.

---

Stora områden består som nämnts av sjöar och våtmarksområden. I väster ligger Tahesjön, i syd-sydväst Granarpssjön-Västersjön och ett stycke österut är Lovsjön beläget. Betydande mossar är Granarpsmossen, samt Hyltenamossen. Råsabäcken passerade tidigare några hundra meter öster om utredningsområdet men har mestadels kulverterats under senare tid.

## Fornlämnings- och kulturmiljö

I Barnarps socken finns ett stort antal kända fornlämningar, inte minst kan detta sägas för Torsviksområdet där ett stort antal fornlämningar kommit att beröras av undersökningar i samband med exploateringar för industilokaler (se vidare kapitel "Tidigare undersökningar").

Stenåldern finns representerad i socknen dels i form av uppgifter om borttagna hållkistor, dels i form av lösfynd av tunnackiga-, håleggade-, samt skafthålsyxor i flinta och bergart. (JLM:s arkiv; SHM). Redan 1849 skall en hållkista ha tagits bort i Stora Spånhult (Erixon 1957).

Bronsåldern representeras av ett antal rösen (Raä nr 15, 24, 27, 28:2, 28:3, 32, 52, 84:2 och 131), varav Raä nr 24, 27, 28:2 och 84:2 numera är försvunna. I Raä nr 27 skall förutom ett bryne även ett antal hällar ha funnits. Raä 32 ("Lusse rör") undersöktes i början av 1990-talet (Jansson, Lagerås & Nordström 1995).

För Barnarps del är det den äldre järnålderns gravar som är den mest framträdande fornlämningstypen. De förekommer både i grupper och som ensamliggande gravar och utgörs av kvadratiska och runda stensättningar, stenkretsar, resta stenar och klumpstenar. Totalt finns fem gravfält med järnålderskaraktär registrerade i socknen: Raä nr 12, 13, 22, 29 och 30. Dominerande lämningstyper på dessa är resta stenar, klumpstenar och stenkretsar. Raä nr 22 undersöktes 2002-2003 i samband med exploatering av industritomter (Nordström *manus*).

Högarna lyser nästan helt med sin frånvaro; endast tre har registrerats varav en på ovannämnda gravfält Raä 12, samt en uppgift om en borttagen hög (Raä 10, 12, 16, och 59). Uppgift om bortodlade högar vid Odensjö Toragård finns också (Wieselgren 1846).

Förhistoriska boplatser är också kända. På Raä nr 148 och 149 hittades härdar och förekomst av slagg. Även fossil åkermark finns i form av Raä nr 34, 35, 36, 145, 146, 149 och 150.

Lämningarna från historisk tid utgörs till stora delar av rester av skogsbruk och utmarksnäringar. Flera blästerugnar och kolningsgropar finns registrerade (t ex Raä nr 149:5, 147, 129, 140:2 och 142:2), samt även kolbottnar (t ex Raä nr 64, 67, 85, 140:3, 141:2 och 142:3). Förekomsten av skogsbrukslämningar kan till stor del sättas samman med närheten till Taberg och järnindustrin där, samt med Lovsjö bruk några kilometer österut.

Barnarps socken ingick i Tabergs bergslag. Två av de fem hyttelagen i bergslaget, Kråkebo och Mobro masugnar med anor från 1600-tal, är belägna i Barnarps socknen. Vid Lillån anlades under 1600-talet även ett borrhug som hörde till Jönköpings faktori. Torsvik är för övrigt ett gammalt industriområde. Redan 1879 anlades ett träsliperi med papperstillverkning här (Erixon 1957).

---

Namnet Barnarp dyker upp första gången 1343 (Erixon 1957). Gårdsnamnet Källarp, då med ett mantal frälse, omnämns för första gången i skriftliga källor 1542 (Agertz 1994). Gården Källarp ägdes under långa perioder av just olika adelsätter, som t ex Bååt och Bagge. 1680 uppges gården ha 1/4 mantal (Almquist 1976).

## Tidigare undersökningar

Sedan tidigare har ett stort antal arkeologiska utredningar och undersökningar utförts i berörd del av Barnarps socken. Flertalet av dessa härrör från de senaste 15 årens exploateringar inför ny industrimark i området.

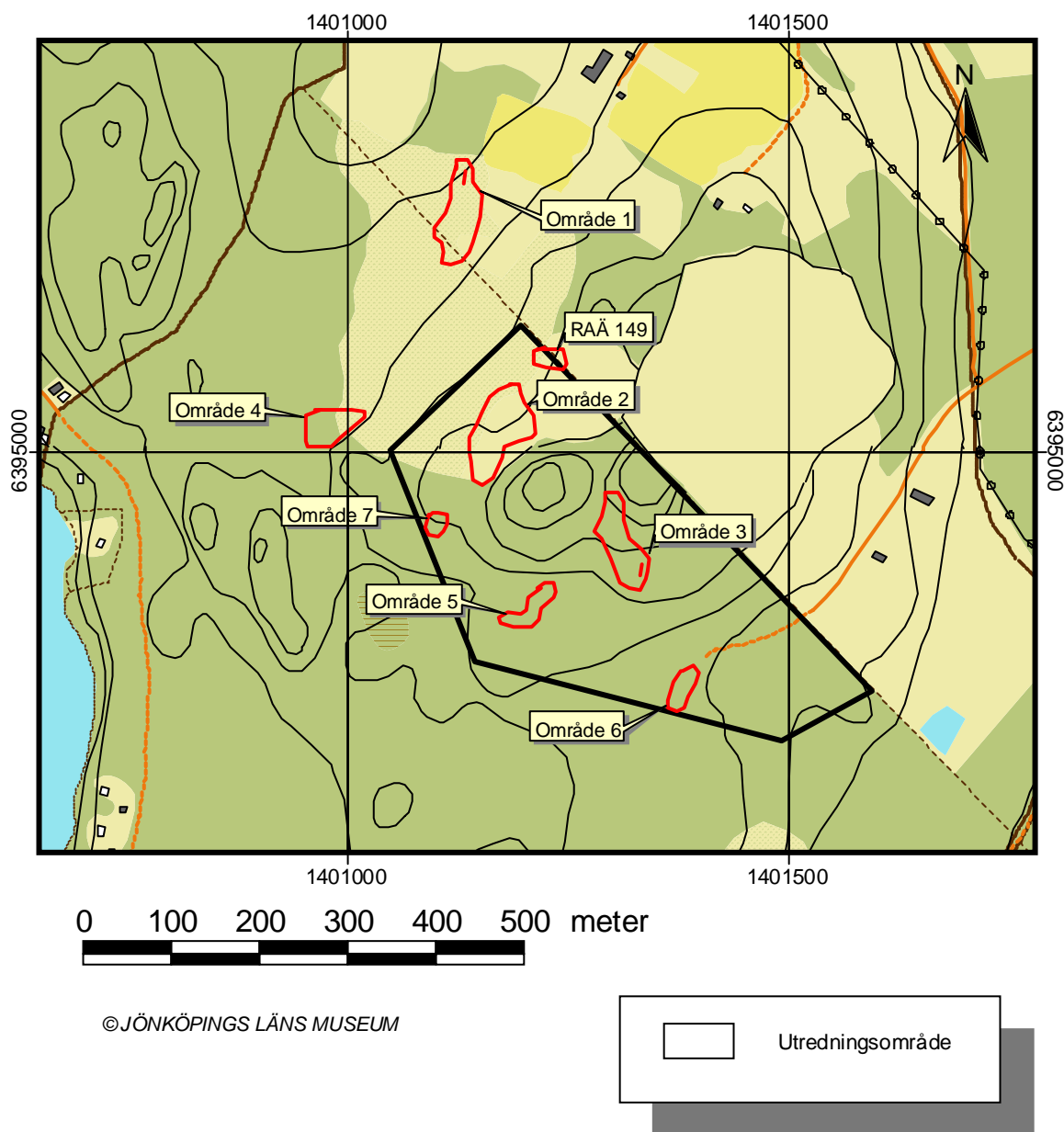
I början av 1990-talet drogs ny sträckning för E4:an och 1993 undersöktes bl.a. Raä nr 32 ("Lusse rör"), dock utan några daterande resultat. Tillika undersöktes en kvadratisk stensättning (Raä nr 132) (Vestbö 1992; Jansson, Lagerås & Nordström 1995). Vid nuvarande Möbelvägen utfördes 1993-1994 en utredning och undersökning av en blästerugn (Raä nr 147). Denna daterades till romersk järnålder (Vestbö 1994; Jansson 1998).

Då Torsviks industriområde utvidgades ytterligare under sent 1990-tal och början av 2000-talet genomfördes ytterligare ett stort antal utredningar och undersökningar i eller i omedelbar anslutning till området (se t ex Nordström 1995, Engman 1998, 1999 och 2000 a-c, Nordman 1999, Engman & Gustafsson 2000, Häggström 2002, Ytterberg 2002, Skanser 2003 a-b). Till de undersökta lämningarna hör bl a en blästerugn (Raä 149), härdar (Raä nr 148, 149), kolbottnar och kolarkojor (Raä nr 141, 142), samt fossil åkermark (Raä nr 149, 150). Från sistnämnda lämningar finns ett 20-tal dateringar. Flertalet dateringar faller inom perioderna vikingatid-medeltid (Ytterberg 2002).

Boplatslämningar representerade av en härd och en härdgrop framkom vid en undersökning år 2000. Dateringarna bestämdes till romersk järnålder respektive vendeltid-vikingatid (Gustafsson *manus*, Gustafsson & Nordström *manus*).

Ett nyupptäckt gravfält undersöktes 2000-2001. Detta låg omedelbart väster om gravfältet (Raä nr 22) och utgjordes av bl a brandgropar, en möjlig skelettgrav, samt stolphål. Stolphålen daterades till förromersk järnålder och en av gravarna till romersk järnålder-folkvandringstid. Gravfältet Raä nr 22 bestod huvudsakligen av domarringar. Detta totalundersöktes 2002-2003 och kunde preliminärt dateras till folkvandringstid (Nordström *manus*).





Figur 2. Utdrag ur digitala fastighetskartan med utredningsområdet och de registrerade områdena.

---

## Resultat

Den arkeologiska utredningen utfördes genom fältbesiktning under två dagar i april-maj. Kända lämningar i form av röjningsrösen från Raä nr 149 registrerades och mättes in med GPS. Detsamma gjordes med nypåträffade, icke registrerade lämningar. I eller i anslutning till utredningsområdet identifierades totalt 27 röjningsrösen, 2 stenmurar, samt 12 kolframställningsplatser i form av 10 kolbottnar efter resmilor och 2 liggmilor. Vidare framkom 2 kolarkojor, samt 1 täktområde (se Bilaga 2).

Inom utredningsområdet fanns på flera platser dessutom spår efter tidigare bergtäktverksamhet. Några hundra meter åt söder och sydöst fanns dessutom ytterligare kolbottnar och kolarkojor. Sistnämnda lämningar registrerades dock ej, eftersom de låg utanför utredningsområdet.

Vid utredningen kunde även konstateras att utredningsområdets sydöstra delar redan tagits i bruk i samband med den befintliga täktverksamheten i området.

### Områden med röjningsrösen

Röjningsrösen registrerades dels i den norra delen av undersökningsområdet, i figur 2 benämnd RAÄ 149. Dessa rösen (RR2 och RR13, se bilaga 1) tillhör vad som återstår av Raä nr 149. Vidare fanns sex röjningsrösen omedelbart norr om utredningsområdet (Område 1). I anslutning till detta område var även en stenmur (Stenmur 2), 13 m lång (N-S), 2-2,5 m bred och 0,2-0,4 m hög. Röjningsrösen i området var 2-5,5 m i diameter, 0,2-0,4 m höga och bestod av 0,1-0,5 m stora stenar.

Nio röjningsrösen (Område 2) låg i anslutning till yngre åker/ängsmark i den norra delen av utredningsområdet. Dessa var generellt sett av större storlek, toppigare profil och med större inslag av block än de övriga och sammanhänger sannolikt med den yngre åker/ängsmarken. Rösena var här 2,5-8 m i diameter, 0,3-0,7 m höga och var uppbyggda av 0,1-0,8 m stora stenar med inslag av block.

Ett tredje område (Område 3) med totalt fem röjningsrösen var beläget i bergets syd-sydöstsluttning. Den andra stenmuren (Stenmur 1) låg i anslutning till de sydligaste belägna rösena i detta område och var 12 m lång (N-S), 2-3 m bred och 0,3-0,4 m hög. Röjningsrösen inom detta område var 2-6 m i diameter, 0,3-0,4 m höga och av 0,1-0,7 m stora stenar. Fem röjningsrösen (RR8-12), fanns även utspridda väster och söder om berget. Dessa var 2,5-5 m i diameter, intill 0,1-0,5 m höga och bestod av 0,1-0,6 m stora stenar. Ett röse (RR8) var kraftigt skadat och nedtryckt av skogsmaskiner.

Den bergtäktsverksamhet som förekommit i området under äldre tid har även satt sina spår i form av spridda sprängstenar, ibland sammanförda i mindre rösen, samt i form av större block. Närmare hälften av rösena inom utredningsområdet är helt eller delvis övermossade.

---

## Områden med skogsbrukslämningar

Omedelbart väst- nordväst om, men utanför utredningsområdet, fanns ett område bestående av kolningsanläggningar (Område 4). Området utgjordes av fyra kolbottnar efter resmilor, samt en liggmila. Kolbottnarna efter resmilor var 11-14 m i diameter och 0,2-0,5 m höga. Två var omgivna av stybbgropar och två var tillika skadade av skogsmaskiner. Liggmilan (LM2) var rektangulär, 6,5x6 m (N-S), 0,3-0,5 m hög och omgiven av mindre stybbgropar.

En kolbotten efter resmila var belägen tillsammans med en kolarkoja (Område 7) i utredningsområdets västra del och mellan Område 4 och Område 5. Kolbotten var 12 m i diameter, 0,3 m hög och omgiven av kraftiga stybbgropar. Kolarkojan var rektangulär, 5x3,5 m (NO-SV), 0,2-0,3 m hög och omgiven av en vall.

Område 5 utgjordes av tre kolbottnar efter resmilor, en liggmila, samt en kolarkoja. Kolbottnarna efter resmilor var 12-15 m i diameter och 0,2-0,7 m höga. Två omgavs av stybbgropar och en av ränna. Liggmilan (LM1) var rektangulär, 6x4,5 m (Ö-V), 0,3-0,4 m hög och omgiven av mindre stybbgropar. Kolarkojan var närmast kvadratisk, 4x3,5 m (Ö-V), 0,4 m hög och omgiven av en vall. Ett skadat spismursröse fanns i NV delen.

Slutligen låg ett mindre område med två kolbottnar efter resmilor i utredningsområdets södra del (Område 6). Kolbottnarna var 12-14 m i diameter och 0,3-0,4 m höga. En var omgiven av en ränna och skadad av skogsmaskiner (KB1) och den andra (KB10) var omgiven av mindre stybbgropar.

## Brott/täktområde

Det registrerade täktområdet var omedelbart nordväst om och i anslutning till Område 3. Täktområdet var 9,5x7 m i diameter (N-S), oregelbundet och 0,4-0,5 m djupt. Beväxt med mossa.

## Sammanfattning

Jönköpings läns museum genomförde i april-maj 2005 en arkeologisk utredning, etapp 1, inom del av fastigheten Källarp 1:3, Barnarps socken, Jönköpings kommun. Uppdraget gjordes på uppdrag av Swerock AB/Cliffon, Helsingborg och GeoPro genom Torbjörn Andersson med anledning av utökad täktverksamhet. Syftet med utredningen var att fastställa utsträckningen av ett redan känt område med fossil åkermark (RAÄ 149), samt eventuell förekomst av andra fasta fornlämningar.

I eller i anslutning till utredningsområdet identifierades sammanlagt 27 röjningsrösen, 2 stenmurar, 10 kolbottnar efter resmilor, 2 liggmilor, 2 kolarkojor samt 1 täktområde.

Två av röjningsrösen kunde hänföras till Raä nr 149. Flertalet av de övriga röjningsrösen kunde sammanföras till tre områden (Område 1-3). Område 1 låg utanför utredningsområdet, medan Område 2 var av yngre karaktär. Ett fåtal spridda röjningsrösen registrerades också (RR8-12).

---

Även kolningsanläggningar framkom, både i form av kolbottnar efter resmilor, samt två liggmilor. Kolningsanläggningarna kunde i sin tur sammanföras till fyra områden (Område 4-7). Två kolarkojor registrerades (KG1 och KG2) inom Område 5, respektive inom Område 7. Område 4 låg utanför utredningsområdet och berörs ej.

## Åtgärdsförslag

Jönköpings läns museum rekommenderar att vid fortsatt exploatering av området för bergtäkt bör de röjningsrösen som är belägna inom utredningsområdet mätas in digitalt. Detta gäller för vad som är kvar av Raä nr 149, samt Område 2 och 3. Område 1 berörs ej av exploateringen. De spridda röjningsrösen längs med bergets väst- och sydsida bör likaså mätas in digitalt, detta för att kunna komplettera materialet från tidigare gjorda undersökningar i området. Karteringen får sedan ligga till grund för vidare bedömning. Flera röjningsrösen i området har redan undersökts och ett tjugotal dateringar föreligger redan.

Vad beträffar kolningsanläggningarna ligger Område 4 utanför utredningsområdet och berörs därför ej.

Område 5, 6 och 7 låg däremot inom utredningsområdet. Vid fortsatt exploatering bör förundersökning ske vid Område 5. Detta motiveras av att i detta område är, förutom tre kolbottnar efter resmilor, även en liggmila (LM1) och en kolarkoja (KG1) belägen. För att kunna dokumentera områdets skogsbrukshistoria rekommenderas därför, förutom förundersökningen vid Område 5, även en jämförande förundersökning vid Område 7, alltså den ensamliggande kolbotten (KB5) med tillhörande kolarkoja (KG2). För Område 6 rekommenderas ingen åtgärd med anledning av att en av kolbottarna i detta område var skadad (KB1).

Länsstyrelsen beslutar om ytterligare åtgärder.

---

## Tekniska och administrativa uppgifter

Länsstyrelsens tillstånd: 431-842-05  
Jönköpings läns museums dnr: 47/05  
Beställare: Swerock AB/Cliffon  
Fält- och rapportansvarig: Rickard Wennerberg  
Fältpersonal: Rickard Wennerberg  
Fältarbetstid: 050425, 050504  
Län: Jönköpings län  
Kommun: Jönköpings kommun  
Socken: Barnarps socken  
Församling: Barnarps församling  
Fastighetsbeteckning: Källarp 1:3  
Belägenhet: Ekonomiska kartans blad Barnarp 6E 9a, Stigamo 6E 8a  
Koordinater: x 6394690 y 1400950  
Undersökningsyta: ca 68 500 m<sup>2</sup>  
Fornlämningsnummer: Barnarps sn, Raä 149  
Fornlämningstyp och tidsperiod: Medeltid ? -historisk tid  
Tidigare undersökningar: JLM Dnr 112/93, 262/94, 597/97, 448/98, 498/99, 356/99, 340/00, 381/00, 458/00, 390/01, 01/02.

Dokumentationsmaterialet förvaras i Jönköpings läns museums arkiv

---

## Referenser

### Tryckta källor

- Almquist, J. 1976. Frälsegodsen i Sverige under storhetstiden. Med särskild hänsyn till proviniens och säteribildning. Fjärde delen Småland, band 2. Skrifter utgivna av Svenska Riksarkivet I. Stockholm.
- Borg, J. 2004. *Barnarp 3:1. Sökschaktsgrävning inför byggande av nytt bostadsområde. Barnarps socken, Jönköpings kommun.* Jönköpings läns museum arkeologisk rapport 2004:14.
- Engman, F. 1998. *Arkeologisk utredning. Utvidgning av bergtäkt inom fastigheten Källarp2:1, Barnarps socken, Jönköpings kommun.* Jönköpings läns museum arkeologisk rapport 1998:4. Jönköping.
- Engman, F. 1999. *Kompletterande arkeologisk utredning. Kartering av fossil åkermark samt sökschaktsgrävning. Utvidgning av bergtäkt inom fastigheten Källarp 2:1, Barnarps socken, Jönköpings kommun.* Jönköpings läns museum arkeologisk rapport 1999:1. Jönköping.
- Engman, F. 2000a. *Arkeologisk utredning. Ikea. Ny distributionscentral inom fastigheten Flahult 21:1, Torsviks industriområde, Barnarps socken, Jönköpings kommun.* Jönköpings läns museum arkeologisk rapport 2000:1. Jönköping.
- Engman, F. 2000b. *Arkeologisk utredning. Utvidgning av matjordshantering. Inom fastigheten Källarp 2:1, fornlämning 150 (ett röjningsröseområde), Barnarps socken, Jönköpings kommun.* Jönköpings läns museum arkeologisk rapport 2000:2. Jönköping.
- Engman, F. 2000c. *Arkeologisk förundersökning av fossil åkermark (fornlämning 149) och järnframställningsplats (fornlämning 149:5) i samband med utvidgning av bergtäkt.. Källarp 2:1, Barnarps socken, Jönköpings kommun.* Jönköpings läns museum arkeologisk rapport 2000:47. Jönköping.
- Engman, F. & Gustafsson, J. 2000. *Arkeologisk utredning. Utmarksnäringar och stolphål. Sökschaktsgrävning i samband med utvidgning av Torsviks industriområde, Barnarps socken, Jönköpings kommun.* Jönköpings läns museum arkeologisk rapport 2000:16. Jönköping.
- Eriksson, M. 2003. *Järnframställningsplats i Källarp. Arkeologisk slutundersökning av fossil åkermark, röjningsrösen och järnframställningsugn i samband med utvidgning av bergtäkt och matjordsupplag, Barnarps socken, Jönköpings kommun.* Jönköpings läns museum arkeologisk rapport 2003:25. Jönköping.
- Erixon, S., 1957. *Sveriges bebyggelse: statistisk-topografisk beskrivning över Sveriges städer och landsbygd. Landsbygden. Jönköpings län, D. 4. Uddevalla.*

- 
- Haltiner-Nordström, S. 2001. *En järnframställningsugn- inför VA-ledning Torsvik-Taberg, intill fornlämning 92. Barnarps socken, Jönköpings kommun.* Jönköpings läns museum arkeologisk rapport 2001:27.
- Häggström, L. 2002. *Svart kol – vitt guld. Arkeologisk utredning inför planerad exploatering på Flahult 21:1 mfl, Torsvik, Barnarps och Sanderyds socknar i Jönköpings kommun.* Jönköpings läns museum arkeologisk rapport 2002:11. Jönköping.
- Jansson, K. 1998. *En förhistorisk ugn i Hyltena. Arkeologisk förundersökning inför planerad industriväg inom fastigheterna Kråkebo 1:6, Hyltena 1:11 och 1:22, Barnarps socken, Jönköpings kommun.* Jönköpings läns museum arkeologisk rapport 1994:11. Jönköping.
- Jansson, K., Lagerås, P., & Nordström, M. 1995. *Preliminär rapport över undersökningarna vid Lusse rör, Hyltena i Barnarps socken 1993.* Jönköpings läns museum.
- Nordman, A-M. 1999. *Arkeologisk utredning. Södra Torsvik. Fornlämningarna 28 och 29, Barnarps –Kråkebo 1:6, Hyltena 1:21, Barnarps socken, Jönköpings kommun.* Jönköpings läns museum arkeologisk rapport 1999:28. Jönköping. [Dnr Jlm 204/99; Lst 220-3980-99].
- Nordström, M. 1995. *Arkeologisk utredning. Planerad ny industrimark inom Torsviks industriområde, Barnarps socken, Jönköpings kommun.* Jönköpings läns museum arkeologisk rapport 1995:10. Jönköping.
- Skanser, L. 2003a. *Förundersökning i Flahult. Arkeologisk förundersökning inför planerad exploatering inom fastigheten Flahult 21:1. Barnarps socken, Jönköpings kommun.* Jönköpings läns museum arkeologisk rapport 2003:4.
- Skanser, L. 2003b. *Torsvik-Eurostop - Inför planerad fjärrvärmekulvert. Barnarps socken, Jönköpings kommun.* Jönköpings läns museum arkeologisk rapport 2003:14.
- Vestbö, Aa. 1992. *Arkeologisk utredning, etapp 2. Nya E4, sträckan Krängsberg – Hyltena, Barnarps och Byarums socknar, Jönköpings och Vaggeryds kommuner.* Jönköpings läns museum arkeologisk rapport 1992:11.
- Vestbö, Aa. 1994. *Arkeologisk utredning av ny industriväg samt uppläggningsplats för schaktmassor på fastigheten Hyltena, Barnarps socken, Jönköpings kommun.* Jönköpings läns museum arkeologisk rapport 1994:8.
- Wieselgren, P. 1846. *Ny Smålands beskrivning inskränkt till Wexjö stift. Tredjedelen: Topografi: Wexjö stift andel av Jönköpings län.* På förlag av R Gymnasii Jubelstipendiifonden och Centralnykterhetsföreningen i Wexjö. Växjö.

---

Ytterberg, N. 2002. *Röjningsrösen och terrassering på Torsviks industriområde. Inför matjordshantering på Källarp 2:1, Barnarps socken, Jönköpings kommun*. Jönköpings läns museum arkeologisk rapport 2002:30. Jönköping.

### Otryckta källor

Agertz, J. 1994. F-TOPO, databas för äldsta belägg och kamerala belägg under uppbyggnad vid Jönköpings läns museum. Jönköping.

Gustafsson, J. Arkeologisk för- och slutundersökning av del av grav- och boplatsoområde inom fastigheten Kråkebo 1:6. Jönköpings läns museum arkeologisk rapport i manus. Jönköping.

Gustafsson, J. & Nordström, M. Preliminär rapport 2001. Sammanfattning av resultaten från Barnarps-Kråkebo 1:6, Barnarps socken, Jönköpings kommun. Jönköpings läns museum.

Nordström, M. 2002. Arkeologisk slutundersökning av nyupptäckt gravfält på fastigheten Barnarps-Kråkebo 1:6, Barnarps socken, Jönköpings kommun. Jönköpings läns museum arkeologisk rapport i manus. [Dnr Jlm 13/01 och 390/01; Lst 220-10014-00].

Nordström, M. 2003. Arkeologisk förundersökning av fornlämning 22, ett gravfält, på fastigheten Barnarps-Kråkebo 1:6, Barnarps socken, Jönköpings kommun. Jönköpings läns museum arkeologisk rapport i manus. Jönköping. [Dnr Jlm 216/02; Lst 431-6060-02].

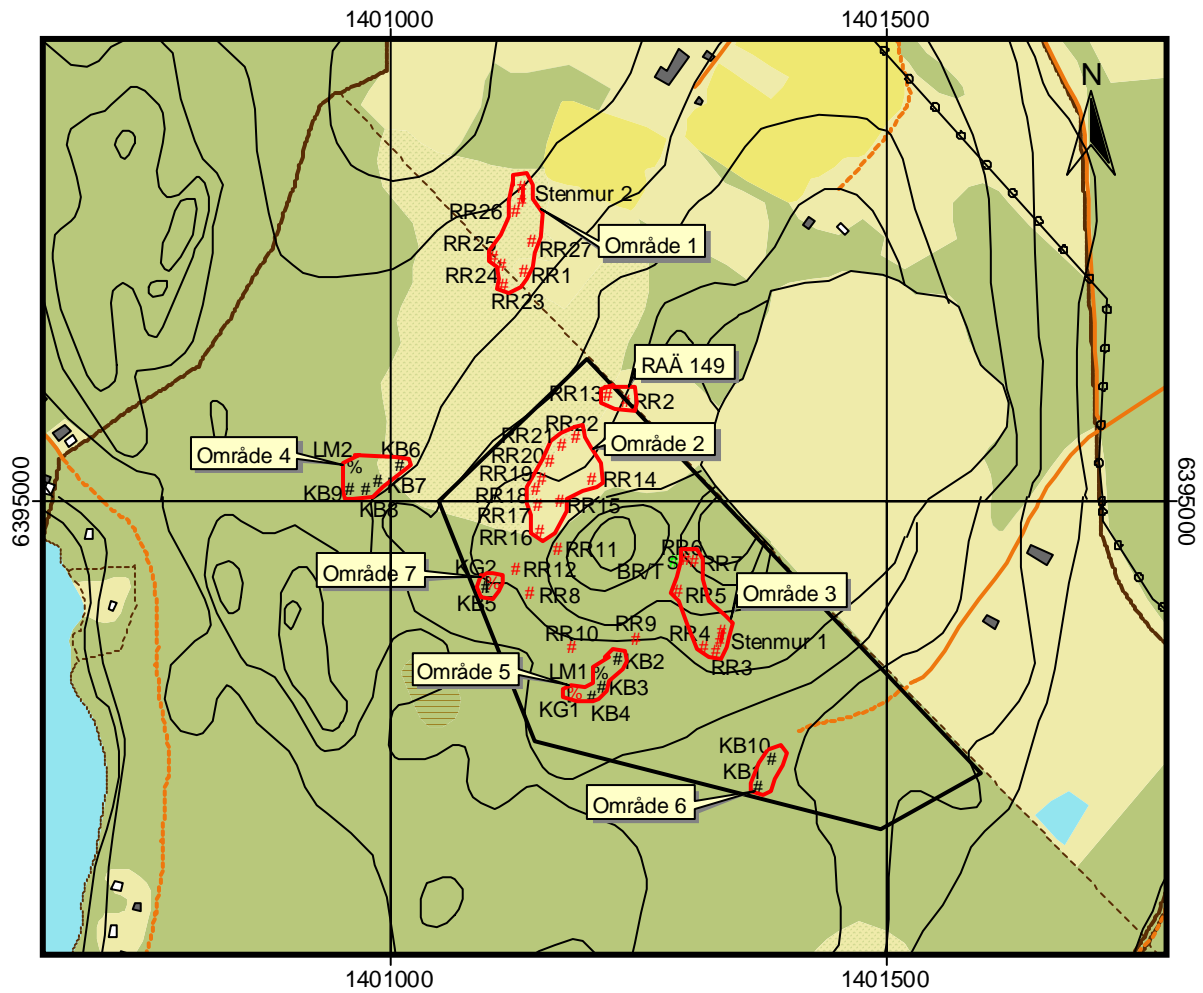
### Arkiv

Fornminnesregistret, Jönköpings läns museum. Jönköping.

Jönköpings läns museums antikvariska topografiska arkiv. Jönköping. JLM Dnr 623/91, 11/92, 102/93, 112/93, 262/94, 352/95, 597/97, 448/98, 45/99, 204/99, 498/99, 356/99, 551/99, 340/00, 369/00, 381/00, 458/00, 13/01, 390/01, 01/02, 216/02, 115/03.



# Bilaga 1



© JÖNKÖPINGS LÄNS MUSEUM

Lämningstyp	
S	Brott/täkt
%	Kolarkoja
#	Kolbotten
%	Liggmila
#	Röjningsröse
#	Stenmur

Utdrag ur digitala fastighetskartan. Översikt över utredningsområde och områden.

---

## Bilaga 2

### Anläggningslista, Källarp 1:3. Ingående lämningar.

#### RAÄ 149

Fossil åker, ca. 30x20 m diam (Ö-V), bestående av 2 röjningsrösen.

RR2 x 6395102 y 1401225

Röjningsröse, 9x6 m diam (NNO-SSV), 0,6 m h, 0,4-0,8 m st stenar och block.

RR13 x 6395109 y 1401207

Röjningsröse, 5x3,5 m (NV-SO), oregelbunden, 0,3 m h, 0,2-0,4 m st stenar. Övermossad.

#### Område 1

Område med fossil åkermark, ca. 130x20-40 m diam (NNÖ-SSV), bestående av 6 röjningsrösen och 1 stenmur.

RR1 x 6395233 y 1401122

Röjningsröse, 3 m diam, 0,2-0,3 m h, 0,3-0,5 m st stenar. Stenarna uppkastade mot block. Övermossad.

RR23 x 6395218 y 1401103

Röjningsröse, 2 m diam, 0,2 m h, 0,25-0,4 m st stenar. Övermossad.

RR24 x 6395238 y 1401100

Röjningsröse, 3-3,5 m diam, 0,2 m h, 0,2-0,3 m st stenar. Delvis övermossad.

RR25 x 6395245 y 1401093

Röjningsröse, 3-4 m diam, oregelbunden, 0,2-0,3 m h, 0,1-0,5 m st stenar. Delvis övermossad.

RR26 x 6395294 y 1401115

Röjningsröse, 4x2,5 m diam (ÖNÖ-VSV), 0,3-0,4 m h, 0,1-0,4 m st stenar. Övermossad.

RR27 x 6395262 y 1401131

Röjningsröse, 5,5x3 m diam (NO-SV), oregelbunden, 0,3 m h, 0,1-0,5 m st stenar. Delvis övermossad.

---

## Stenmur 2

N begränsningen x 6395318 y 1401121

S begränsningen x 6395303 y 1401120

Stenmur, 13 m l (N-S), 2-2,5 m br, 0,2-0,4 m h. Delvis övermossad.

## Område 2

Fossil åker, ca. 130x30-70 m diam (NÖ-SV), bestående av 9 röjningsrösen.

RR14 x 6395023 y 1401191

Röjningsröse, 3 m diam, närmast trekantigt, 0,3 m h, 0,1-0,3 m st stenar.  
Delvis övermossad.

RR15 x 6395001 y 1401158

Röjningsröse, 8x4 m diam (NO-SV), 0,6-0,7 m h, 0,1-0,7 m st stenar med  
inslag av block.

RR16 x 6394971 y 1401139

Röjningsröse, 4 m diam, 0,3-0,4 m h, 0,2-0,5 m st stenar. Delvis  
övermossad.

RR17 x 6394997 y 1401136

Röjningsröse, 3 m diam, oregelbunden, 0,3 m h 0,1-0,8 m st stenar. Delvis  
övermossad.

RR18 x 6395013 y 1401136

Röjningsröse, 8x2-6 m diam (Ö-V), oregelbunden, 0,5-0,6 m h, 0,1-0,5 m  
st stenar.

RR19 x 6395024 y 1401140

Röjningsröse, 2,5 m diam, 0,4 m h, 0,2-0,5 m st stenar.

RR20 x 6395042 y 1401149

Röjningsröse, 4x2 m diam (N-S), 0,3-0,5 m h, 0,2-0,4 m st stenar med  
inslag av block.

RR21 x 6395057 y 1401160

Röjningsröse, 6x4 m diam (Ö-V), 0,3-0,5 m h, 0,1-0,6 m st stenar med  
inslag av block.

RR22 x 6395066 y 1401176

Röjningsröse, 3 m diam, 0,4 m h, 0,1-0,5 m st stenar med inslag av block.

---

### Område 3

Område med fossil åkermark, ca. 130x30 m diam (NNV-SSÖ), bestående av 5 röjningsrösen och 1 stenmur.

RR3 x 6394852 y 1401316

Röjningsröse, 6x2,5 m diam (NV-SO), 0,4 m h, 0,2-0,4 m st stenar.

RR4 x 6394855 y 1401302

Röjningsröse, 3 m diam, 0,3-0,4 m h, 0,3-0,4 m st stenar.

RR5 x 6394912 y 1401277

Röjningsröse, 4 m diam, oregelbunden, 0,3-0,4 m h, 0,1-0,7 m st stenar.

RR6 x 6394942 y 1401286

Röjningsröse, 3x2 m diam (NNO-SSV), 0,3 m h, 0,1-0,4 m st stenar.

RR7 x 6394940 y 1401292

Röjningsröse, 3 m diam, oregelbunden, 0,3-0,4 m h, 0,1-0,5 m st stenar.

Stenmur 1

N begränsningen x 6394871 y 1401321

S begränsningen x 6394861 y 1401319

Stenmur, 12 m l (N-S), 2-3 m br, 0,3-0,4 m h. Delvis övermossad.

### Område 4

Område med skogsbrukslämningar, ca. 75x30-50 m diam (ÖNÖ-VSV), bestående av 4 kolbottnar och 1 liggmila.

KB6 x 6395039 y 1400998

Kolbotten, 12-14 m diam, 0,2-0,3 m h. Omgiven av svaga stybbgropar. Skadad av skogsmaskin i NO-SV riktning.

KB7 x 6395020 y 1400977

Kolbotten, 13 m diam, 0,4-0,5 m h. Delvis urgrävd. Skadad av skogsmaskiner i Ö delen.

KB8 x 6395013 y 1400965

Kolbotten, 11 m diam, 0,2-0,5 m h. Omgiven av stybbgropar. Delvis urgrävd.

KB9 x 6395015 y 1400948

Kolbotten, 11-14 m diam, 0,3 m h. Delvis urgrävd.

---

LM2 x 6395037 y 1400950

Kolbotten efter liggmila, rektangulär, 6,5x6 m (N-S), 0,3-0,5 m h.  
Omgiven av svaga stybbgropar.

## Område 5

Område med skogsbrukslämningar, ca. 75x20-30 m diam (NÖ-SV),  
bestående av 3 kolbottnar, 1 liggmila och 1 kolarkoja.

KB2 x 6394842 y 1401217

Kolbotten, 12 m diam, 0,5 m h. Omgiven av ställvis otydlig ränna.

KB3 x 6394814 y 1401201

Kolbotten, 14-15 m diam, 0,3-0,7 m h. Omgiven av kraftiga stybbgropar.  
Delvis urgrävd.

KB4 x 6394806 y 1401190

Kolbotten, 13 m diam, 0,2-0,4 m h. Omgiven av stybbgropar.

LM1 x 6394830 y 1401197

Kolbotten efter liggmila, rektangulär, 6x4,5 m (Ö-V), 0,3-0,4 m h.  
Omgiven av svaga stybbgropar.

KG1 x 6394810 y 1401172

Kolarkoja, närmast kvadratisk, 4x3,5 m diam (Ö-V), 0,4 m h. Omgiven av  
vall. Skadat spismursröse i NV delen.

## Område 6

Område med skogsbrukslämningar, ca. 50x20 m diam (NÖ-SV), bestående  
av 2 kolbottnar.

KB1 x 6394714 y 1401358

Kolbotten, 12 m diam, 0,3-0,4 m h. Omgiven av ränna. Skadad i NV-SO  
riktning av skogsmaskin.

KB10 x 6394742 y 1401372

Kolbotten, 14 m diam, 0,3 m h. Omgiven av svaga stybbgropar.

---

## Område 7

Område med skogsbrukslämningar, ca. 30x20 m diam (NÖ-SV), bestående av 1 kolbotten och 1 kolarkoja.

KB5 x 6394913 y 1401085

Kolbotten, 12 m diam, 0,3 m h. Omgiven av kraftiga stybbgropar. Delvis urgrävd.

KG2 x 6394919 y 1401089

Kolarkoja, rektangulär, 5x3,5 m (NO-SV), 0,2-0,3 m h. Omgiven av vall.

## Ensamliggande lämningar

### Röjningsrösen

RR8 x 6394907 y 1401142

Röjningsröse, 3x2 m diam (N-S), oregelbunden, intill 0,1 m h. 0,2-0,4 m st stenar. Kraftigt nedtryckt av skogsmaskin.

RR9 x 6394864 y 1401235

Röjningsröse, 3 m diam, 0,4 m h, 0,15-0,5 m st stenar.

RR10 x 6394854 y 1401171

Röjningsröse, 4x2,5 m diam (NO-SV), 0,3-0,5 m h. 0,1-0,4 m st stenar.

RR11 x 6394952 y 1401157

Röjningsröse, 5x3 m diam (NO-SV), 0,3 m h, 0,2-0,6 m st stenar.

RR12 x 6394934 y 1401116

Röjningsröse, 3 m diam, 0,3 m h, 0,1-0,4 m st stenar. Kraftigt övermossad.

### Brott/täktområde

BR/T x 6394943 y 1401274

Brott/täktområde, 9,5x7 m diam (N-S), oregelbunden, 0,4-0,5 m djup. Beväxt med mossa.