

Särskild arkeologisk utredning etapp 1

## Väster om Västhorja

Inför upprättande av detaljplan för nya bostäder

*Värnamo socken i Värnamo kommun  
Jönköpings län*

JÖNKÖPINGSLÄNSMUSEUM  
Arkeologisk rapport 2004:53

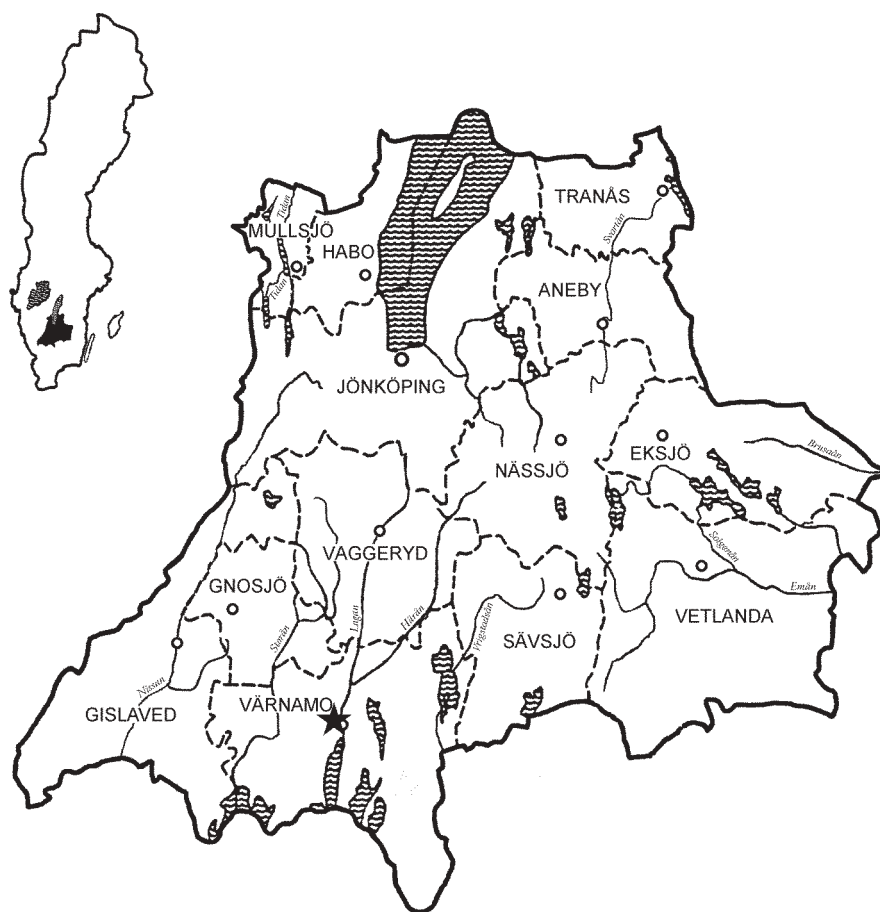
Jan Borg

Särskild arkeologisk utredning etapp 1

## Väster om Västhorja

Inför upprättande av detaljplan för nya bostäder

*Värnamo socken i Värnamo kommun  
Jönköpings län*



Rapport, foto och renritningar: Jan Borg

Digital kartbearbetning: Jan Borg och Fredrik Engman

Grafisk design: Anders Gutehall

Tryckning och distribution: Lars-Göran Gustafsson och Marita Tidblom

Utdrag ur tryckta och ajourhållna ekonomiska kartor är återgivna enligt tillstånd:  
Ur allmänt kartmaterial från Lantmäteriet. Medgivande 94.0133

Jönköpings läns museum  
Box 2133  
550 02 Jönköping  
Tel: 036-30 18 00.  
E-post: info@jkpglm.se  
www.jkpglm.se

©JÖNKÖPINGS LÄNS MUSEUM 2004

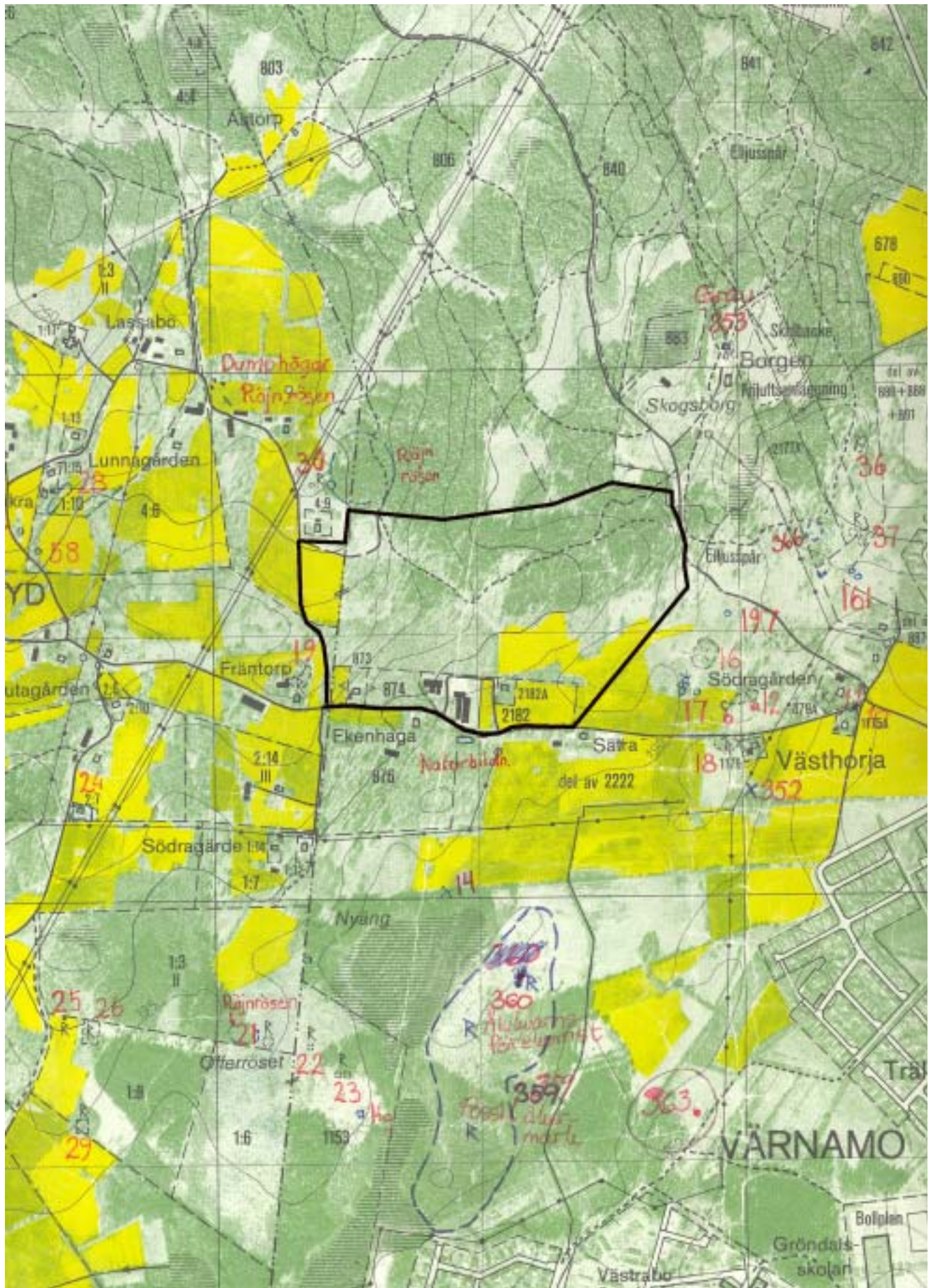
---

## Innehåll

Inledning	5
Målsättning och metod	5
Topografi	5
Fornlämningsmiljö	5
Tidigare undersökningar	5
Resultat	7
Ortnamn och äldsta skriftliga belägg	7
Inventeringen	7
1 Röse	7
2 Röjningsröseområde	7
3 Boplatsläge	8
4 Torplämning	8
5 RAÄ 369 Röjningsröseområde	8
6 Plats för kvarn	8
Sammanfattning	9
Åtgärdsförslag	9
Tekniska och administrativa uppgifter	10
Referenser	10
Tryckta källor	10
Otryckta källor	11
Arkiv	11
Kartunderlag	11

## Figurer

Figur 1 Utdrag ur ekonomiska kartans blad 5D 8i	4
Figur 2 Utdrag ur 5D 8i med nyupptäckta lämningar	8
Figur 3 Utdrag ur storskifteskartan	9



Figur 1. Utdrag ur ekonomiska kartans blad 5D 8i med utredningsområdet markerat. Skala 1:10 000.

---

## Inledning

Enligt länsstyrelsens beslut har Jönköpings läns museum utfört en särskild arkeologisk utredning etapp 1 inom fastigheterna Västhorja 12:5, Alandsryd 4:14 m fl, Värnamo socken och kommun. Utredningen omfattar ett ca 26 ha stort område direkt väster om Värnamo, se figur 1.

Arbetet föranleddes av planer på att bygga nya bostäder inom utredningsområdet. Uppdragsgivare var Värnamo kommun, Miljö- och stadsbyggnadskontoret.

## Målsättning och metod

Målsättningen var att inom utredningsområdet fastställa förekomst av eventuella fasta forn- och kulturlämningar samt att erhålla en helhetssyn på landskapets och bebyggelsens utveckling i ett långt tidsperspektiv. Detta har gjorts genom arkivgenomgång, kartstudier samt inventering i fält. Kartstudien utfördes av Aadel Vestbö-Franzén och arbetet i fält utfördes den 21 september 2004 av Jan Borg och Fredrik Engman, samtliga antikvarier vid Jönköpings läns museum. Fält- och rapportansvarig var Jan Borg.

## Topografi

Utredningsområdet består av ett kuperat landskap beläget på en höjd av ca 190-220 meter över havet. I stort sett sluttar hela området från nordväst till sydost med sin högsta punkt i nordväst. I dagsläget är större delen av området täckt med barrskog, men inslag av blandskog förekommer. Det äldre kartmaterialet visar att områdets södra del utnyttjats som åkermark och den norra delen främst bestått av betesmark.

Berggrunden består av röd yngre granit och kvartssyeniter (SGU 1989a). Berggrunden täcks av ett tunt moräntäcke men berg i dagen förekommer inom vissa områden (SGU 1989b).

## Fornlämningssmiljö

Inom utredningsområdet fanns tidigare inga kända fornlämningar men i dess närmiljö går det att finna spår från senneolitikum fram till idag, dock med särskild tonvikt på bronsålder och järnålder. Området har dessutom en rik kulturmiljö med lämningar från de senaste århundradenas agrara verksamhet.

Närmast utredningsområdet domineras fornlämningssmiljön av ensamliggande gravar samt gravfält. Av gravtyperna att döma så bör de kunna dateras till bronsålder och äldre järnålder. Stenålder i närområdet representeras av lösfynd.

## Tidigare undersökningar

Några arkeologiska undersökningar har ännu inte utförts inom nu aktuellt utredningsområde men i närområdet har några insatser gjorts. Den första redan 1918, då undersöktes en hällkista med anledning av att två gravrösen

---

tagits bort i samband med jordbruksarbete. Vid undersökningen påträffades skelettdelar av människa samt fynd av flintdolkar, olika typer av flintredskap, ett skifferhänge och enstaka keramikskärvor (Raä 318; Kjellmark 1922; SHM 16236; ATA 350/1919).

Jönköpings läns museum har utfört flera undersökningar i närområdet. År 1968 rätades vägen mellan Västhorja och Alandsryd, varvid ett yngre järnåldersgravfält besiktigades. Den nya vägen lades norr om gravfältet (Raä 18; Vestbö 1992, 5).

Åren 1989–90 utfördes arkeologiska utredningar och en förundersökning i Gröndal, inför byggande av villaområden. I området påträffades ca 60 röjningsrösen, ca tio terrasskanter samt ett skärvtensröse. Undersökningarna omfattade specialinventering, fosfatkartering och undersökning av sju röjningsrösen. Röjningsrösen kunde utifrån <sup>14</sup>C-analys och påträffad keramik dateras till äldre järnålder (Raä 359, 360; Vestbö 1990; 1991; Vestbö-Franzén 1997, 206).

År 1992 genomfördes en utredning inför anläggandet av Gröndalsleden. Vid sökschaktningen framkom härdar och skörbränd sten i anslutning till västra utkanten av Västhorjas bytomt, samt intill ett yngre järnåldersgravfält (Raä 18), vilka indikerade förhistoriska boplatser. Detta beaktades vid exploatering och leden fick en något västligare sträckning (Vestbö 1992). Inför anläggandet av en ny räddningsstation utfördes för- och slutundersökning vid Vitarör 1993–94. Då undersöktes en treudd, en bålplats och tre stensättningar, varav en innehållande en skelettgrav (Raä 357). Den största stensättningen innehöll bl a en dolk, ett spjutspetsfragment och en fibula i brons. Anläggningarna daterades från mellersta bronsålder till mellersta järnålder (Raä 357; Gustafsson 1993; Nordström 1997; Nordström *manus*).

År 1999 gjordes en utredning vid Sveavägens anslutning till Gröndalsleden. En härd och ett förarbete till en grönstensyxa (enkel skafthålsyxa) påträffades i ett skyddat läge. Vid efterföljande undersökning upptäcktes flera härdar, vilka dock daterades till järnålder (Nordström 1999; Nordström *muntligen*). År 2002 utfördes en utredning på norra delen av Gröndal, inför utbyggnad av befintliga villaområden. Vid sökschaktningen hittades enstaka avslag av kvarts och flinta, samt härdbottnar och röjningsrösen, varav några var gravlikande (Borg 2002).

Den senaste utredningen omfattade ett område väster om Gröndalsleden och direkt söder om nu aktuellt område. Vid utredningen hittades ett stort antal forn- och kulturlämningar och slutsatsen av arbetet sammanfattades:

*Utredningsområdet omfattade 115 hektar och kännetecknades av rika förhistoriska och historiska lämningar, från senneolitikum och fram till i dag. Särskilt framträdande är de många gravarna från i huvudsak järnålder, men även det omfattande fossila agrara kulturlandskap som ännu tydligt kan spåras i dagens terräng i form av stengårdsgårdar, stensträngar, röjningsrösen, åkerelement och körvägar. Ett stort antal boplatslägen finns också inom området (Ytterberg 2002, 11).*

---

## Resultat

Utredningsområdet är en del av Objekt 57 (Västhorja - Alandsryd) i den kulturhistoriska utredning som gjorts för Värnamo kommun. Där rekommenderas: *Stor restriktivitet mot förändringar av byggnader. Restriktivitet mot och anpassningskrav på eventuell tillkommande bebyggelse i anslutning till Västhorja by. Området föreslås säkerställt genom särskilda riktlinjer i detaljplan* (Jönköpings läns museum, 1984, 174).

### Ortnamn och äldsta skriftliga belägg

Ortnamn med ändelsen *-ryd* är i dag mycket vanliga i södra Sverige. De bildades huvudsakligen under 1000–1300-talen, men det finns både äldre och yngre belägg. Det fornsvenska *rydh* har den konkreta betydelsen ”röjning”, d.v.s. röjning av mark, företrädesvis i skog. I fallet med Alandsryd bör den äldsta namnformen ha varit *Alvisrydh*, av det fornsvenska mansnamnet *Alvir*. Det betyder att Alandsryd som ortnamn troligen är vikingatida, eller kring 1000-talet (Fridell 1992, 16).

Det äldsta skriftliga källmaterialet är högmedeltida. Alandsryd nämns första gången 1369 i ett brev där Ragvald Erengislason puke byter ett gods i *aluizryd m(eth) enom thorpstadh i samaheghnadhenom* med Nydala kloster. Nydala cistecienser kloster var under senmedeltiden den största ägaren i byn, genom talrika donationer. Äldsta kamerala belägg är från 1543, då *alneßer(e)dh* bestod av 5 enheter: 1 skattegård, 3 frälsegårdar under Nydala kloster och en utjord. Utjorden var tidigare bebyggd och övergavs redan under medeltiden, kanske i samband med den senmedeltida agrarkrisen. Sedan återbebyggdes den med gården *aplahyltan*, med äldsta belägg 1643 (F-TOPO)(Ytterberg 2002, 7).

### Inventeringen

Vid inventeringen påträffades fem objekt inom utredningsområdet samt två utanför, se figur 2.

#### 1 Röse

Röset är runt, 6 meter i diameter och ca 1,1 meter högt. Fyllningen består av 0,1-0,5 meter stora stenar. I kanterna, framförallt i nordöst, ligger påförda stenar efter röjning.

*Åtgärdsförslag: Förundersökning.*

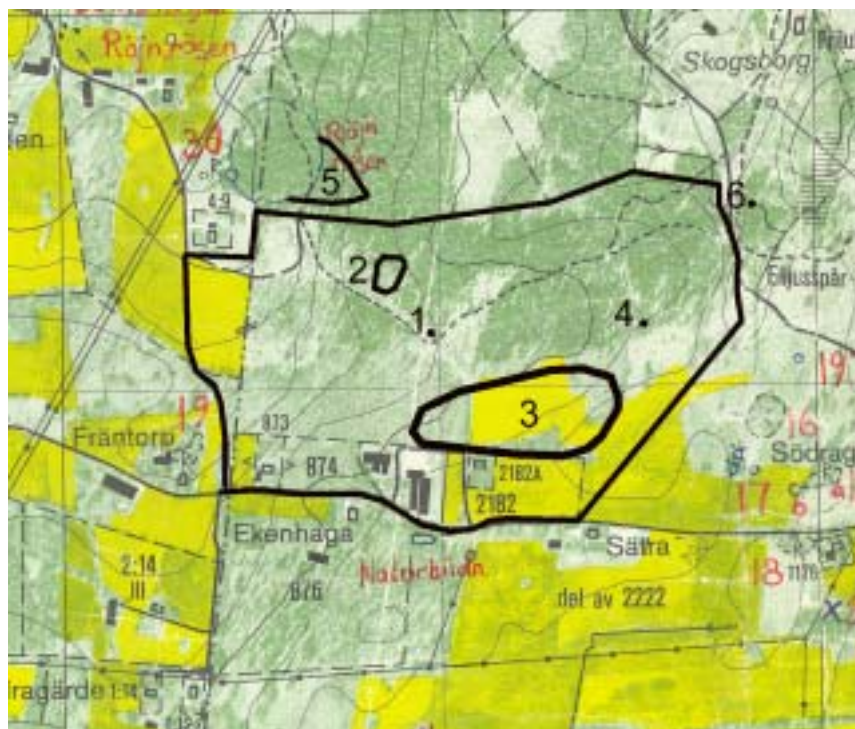
#### 2 Röjningsröseområde

50x30 meter i nordost-sydvästlig riktning. Inom området ligger minst 3 röjningsrösen. De är 4-6 meter i diameter och 0,4-0,5 meter höga. Stenmaterialet består av 0,2-0,6 meter stora stenar. Röjningsrösen har en något toppig profil. I väster avgränsas området av ett ca 4 meter långt och 0,2 meter djupt åkerhak.

*Åtgärdsförslag: Ingen åtgärd*



Figur 2. Nyupptäckta lämningar. Pricken vid siffran markerar lämningens position där inget område markerats. Skala 1:10 000.



### 3 Boplatsläge

Område lämpligt som boplatsläge i sydsluttning. Ca 300x100 meter stort i öst-västlig riktning.

*Åtgärdsförslag: Utredning etapp 2.*

### 4 Torplämning

Plats för torp (skyltad). På platsen växer fortfarande kulturväxter.

*Åtgärdsförslag: Inventering av det biologiska kulturarvet.*

### 5 RAÄ 369 Röjningsröseområde

Det redan registrerade området utökas åt öster. Röjningsrösen är 3-7 meter i diameter och 0,4-0,6 meter höga.

*Berörs ej.*

### 6 Plats för kvarn

Inga spår efter kvarnen kunde iakttas. Kvarnen finns markerad på storskifteskartan från 1797, se figur 3.

*Berörs ej.*



Figur 3. Utdrag ur storskifteskarta (Akt E131-41:1). Notera det lilla skovelhjulet som markerar platsen för kvarnens läge.

## Sammanfattning

Enligt länsstyrelsens beslut har Jönköpings läns museum utfört en särskild arkeologisk utredning etapp 1 inom fastigheterna Västhorja 12:5, Alandsryd 4:14 m fl, Värnamo socken och kommun. Utredningen omfattar ett ca 26 ha stort område direkt väster om Värnamo.

Målsättningen var att inom utredningsområdet fastställa förekomst av eventuella fasta forn- och kulturlämningar samt att erhålla en helhetssyn på landskapets och bebyggelsens utveckling i ett långt tidsperspektiv. Detta har gjorts genom arkivgenomgång, kartstudier samt inventering i fält. Arbetet utfördes under september månad 2004.

Under utredningen har ett röse, ett röjningsröseområde, ett möjligt boplatsläge och en torplämning lokaliserats inom området. Vidare har utsträckningen av ett tidigare känt röjningsröseområde justerats, RAÄ 369. Lämningen ligger något norr om utredningsområdet.

Strax nordost om utredningsområdet lokaliserats en kvarnplats. Inga spår efter kvarnen hittades men den finns markerad på storskifteskartan från 1797.

## Åtgärdsförslag

Om det beslutas om nybyggnation inom utredningsområdet anser Jönköpings läns museum att den ska föregås av en etapp 2 utredning av det möjliga boplatsläget och en förundersökning av den nyupptäckta graven. Läns museet anser även att en inventering av kulturväxterna vid platsen för torpet bör utföras.

Länsstyrelsen beslutar om ytterligare åtgärder.

---

## Tekniska och administrativa uppgifter

Länsstyrelsens tillstånd:	431-9465-04
Jönköpings läns museums dnr:	222/04
Beställare:	Stadsbyggnadskontoret, Värnamo kommun
Fält- och rapportansvarig:	Jan Borg
Fältpersonal:	Jan Borg och Fredrik Engman
Fältarbetstid:	040921–040921
Län:	Jönköpings län
Kommun:	Värnamo kommun
Socken:	Värnamo socken
Fastighetsbeteckning:	Västhörja 2:5, Alandsryd 4:14 m fl
Belägenhet:	Ekonomiska kartans blad 5D 8i
Koordinater:	x6342363 y1391219
Undersökningsyta:	260 000 m <sup>2</sup>
Tidigare undersökningar:	Inga

Dokumentationsmaterialet förvaras i Jönköpings läns museums arkiv.

## Referenser

### Tryckta källor

- Borg, J. 2002. *Arkeologisk utredning etapp 2. Gröndal A och B. Inför byggande av bostäder. Värnamo socken, Värnamo kommun*. Jönköpings läns museum, Arkeologisk rapport 1993:55. Jönköping.
- Fridell, S. 1992. *Ortnamn på -ryd i Småland*. Acta Academiae Regiae Gustavi Adophi 60, Uppsala universitet (diss.). Uppsala.
- Gustafsson, A. 1993. *Arkeologisk förundersökning. Vitarör, stg 1302 samt del av 1340. Värnamo socken, Värnamo kommun*. Jönköpings läns museum, Arkeologisk rapport 1993:35. Jönköping.
- Jönköpings läns museum. 1984. *Värnamo kommun. Kulturhistorisk utredning*. Jönköpings läns museum, Rapport nr 6. Smålandsstenar.
- Kjellmark, K. 1922. Undersökning av två ramponerade hållkistor. *Meddelanden från Norra Smålands Fornminnesförening VI*, sid. 68–84.
- Nordström, M. 1997. Vitarör – En vapengrav från äldre bronsålder. *Det nära förflutna – om arkeologi i Jönköpings län*. Meddelanden från Jönköpings läns hembygdsförbund och Stiftelsen Jönköpings läns museum LXVII, sid. 52–57.
- 1999. *Arkeologisk utredning, etapp 2. Boplatslämningar i Västhörja – inför Sveavägens förlängning och anslutning till Gröndalsleden, Värnamo socken och kommun*. Jönköpings läns museum, Arkeologisk rapport 1999:33. Jönköping.
- Vestbö, A. 1990. *Arkeologisk utredning, Sörsjö och Hornaryd ind. områden samt Gröndal-Västhörja, Värnamo kommun*. Jönköpings läns museum, Arkeologisk rapport 1990:3. Jönköping.
- 1991. *Arkeologisk utredning, Fossil åkermark, Gröndal, Värnamo kn*. Jönköpings läns museum, Arkeologisk rapport 1991:9. Jönköping.
- 1992. *Arkeologisk utredning, Gröndalsleden, Värnamo Stg 2222 m fl, Värnamo sn och kn*. Jönköpings läns museum, Arkeologisk rapport

---

1992:14. Jönköping.

Vestbö-Franzén, A. 1997. Aspekter på odling. Jordbruk och odlingslandskap i Jönköpings län under förhistorisk tid och medeltid. *Det nära förflutna – om arkeologi i Jönköpings län*. Meddelanden från Jönköpings läns hembygdsförbund och Stiftelsen Jönköpings läns museum LXVII, sid. 194– 211.

Ytterberg, N. 2002. *Arkeologisk utredning - etapp 1, Väster om Gröndalsleden. Inför projektering för bostads- och industrimark, Värnamo socken, Värnamo kommun*. Jönköpings läns museum, Arkeologisk rapport 2002:51. Jönköping.

## Otryckta källor

Nordström, M. *Manus*. Vitarör – Arkeologisk undersökning av brons- och järnåldersgravar, Fornlämning 357, Värnamo socken och kommun. Jönköpings läns museum.

Nordström, M. *Muntlig uppgift*. 2002-10-10. Antikvarie, Jönköpings läns museum.

## Arkiv

ATA: Antikvariskt-topografiskt arkiv. Stockholm.

FMR: Fornminnesregistret, Jönköpings läns museum. Jönköping.

F-TOPO: Historisk-topografisk databas för Jönköpings län, Jönköpings läns museum. Jönköping.

Lantmäteriet, Jönköpings län. Jönköping.

Lantmäteriverkets forskningsarkiv, Gävle.

SHM: Statens historiska museum, Digitala Tillväxten, Stockholm.

## Kartunderlag

SGU 1989a. Berggrunden i Jönköpings län. Sveriges geologiska undersökning Ser Ah nr 11, specialkarta.

SGU 1989b. Karta över känslighet för infiltration av föroreningar i Jönköpings län. Sveriges geologiska undersökningar Serie Ah nr 11, specialkarta.

Akt E131-41:1 LMV Gävle. Storskifteskarta över Västhorja. Upprättad år 1797 av Frans Girolla.