

Fördjupad kulturhistorisk förstudie

## Väg 127, Vetlanda - Målilla, delen genom Repperda

*Alseda socken i Vetlanda kommun  
Jönköpings län*



JÖNKÖPINGSLÄNSMUSEUM  
Arkeologisk rapport 2004:41

Fredrik Engman

Fördjupad kulturhistorisk förstudie

## Väg 127, Vetlanda - Målilla, delen genom Repperda

*Alseda socken i Vetlanda kommun  
Jönköpings län*



Rapport, foto och renritningar: Fredrik Engman

Digital kartbearbetning: Fredrik Engman

Grafisk design: Anders Gutehall

Tryckning och distribution: Lars-Göran Gustafsson och Marita Tidblom.

Omslaget visar detalj av avmätningsskarta över Repperda upprättad 1764 av lantmätaren N J Liedbeck (E3-35:2). Skalan något förändrad.

Utdrag ur tryckta och ajourhållna ekonomiska kartor är återgivna enligt tillstånd:  
Ur allmänt kartmaterial från Lantmäteriet. Medgivande 94.0133

Jönköpings läns museum  
Box 2133  
550 02 Jönköping  
Tel: 036-30 18 00.  
E-post: info@jkpglm.se  
www.jkpglm.se

©JÖNKÖPINGS LÄNS MUSEUM 2004



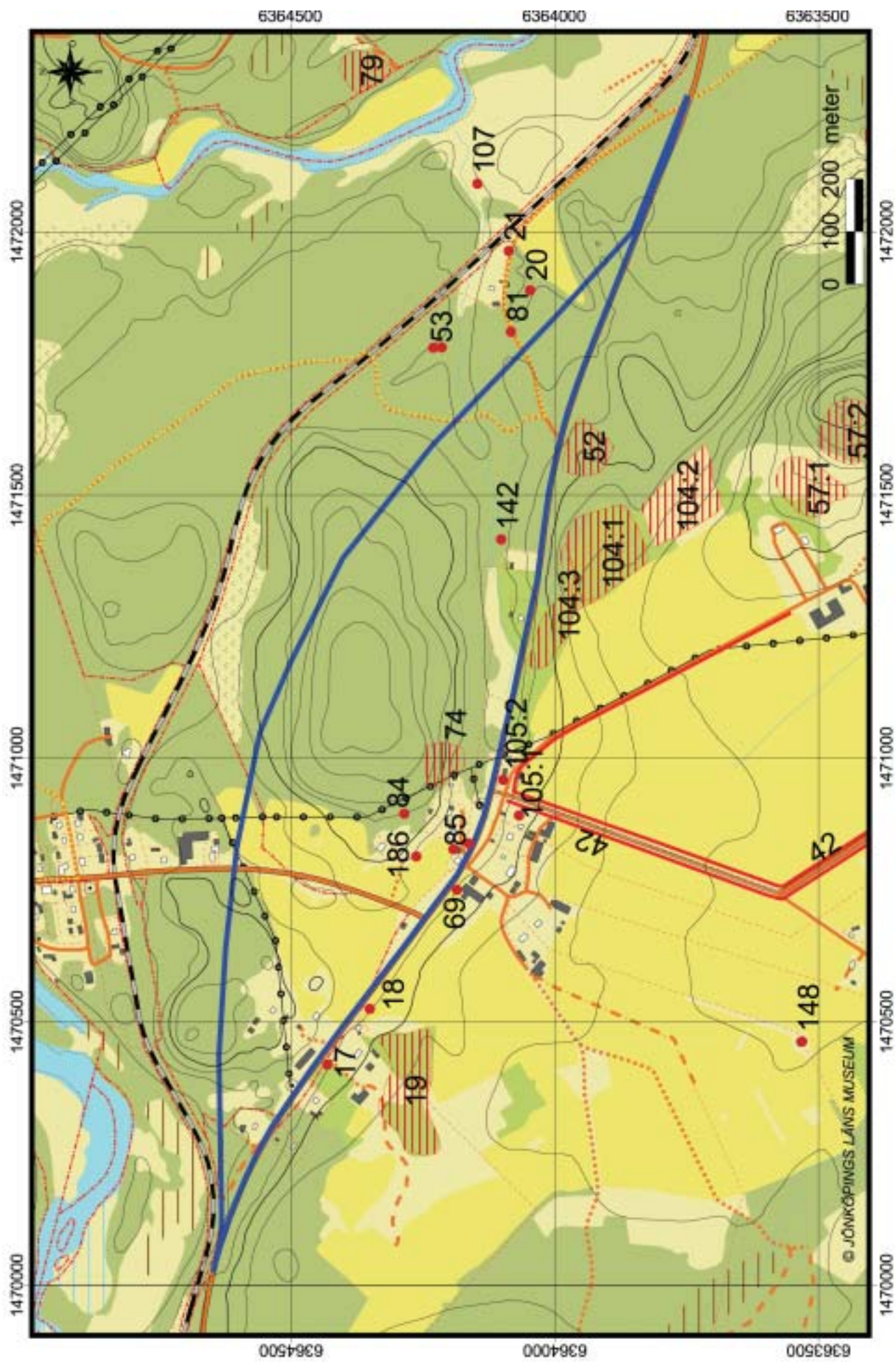
---

## Innehåll

Inledning	5
Omfattning	5
Arbetsätt	5
Topografi	5
Fornlämnings- och kulturmiljö	6
Tidigare undersökningar	9
Lämningar som kan komma att beröras av vägen	10
Presentation av respektive alternativ	10
Alternativ 1	10
Alternativ 2	11
Alternativ 3	12
Alternativ 4	12
Sammanvägning av alternativ	12
Sammanfattning	12
Tekniska och administrativa uppgifter	13
Referenser	13
Tryckta källor	13
Otryckta källor	13
Arkiv	14
Kartunderlag	14

## Figurer

Figur 1 Utdrag ur digitala fastighetskartan	4
Figur 2 Tabell över fornlämningar i anslutning till väg 127 i Repperda	6
Figur 3 Riksintresse Repperda	7
Figur 4 Utdrag ur geometrisk jordebok	8
Figur 5 Utdrag ur lagaskifteskarta	9
Figur 6 Foto. Väg 127 från väster	11



Figur 1. Utdrag ur digitala fastighetskartan. Skala 1:10 000.

---

## Inledning

Jönköpings läns museum har genomfört en fördjupad kulturhistorisk förstudie över väg 127 avseende delen genom Repperda. Beställare av förstudien var Vägverket Konsult. Fält- och rapportansvarig var Fredrik Engman, antikvarie vid Jönköpings läns museum.

## Omfattning

Den fördjupade förstudien berör en sträcka av ca 850 meter och avser endast att behandla de konsekvenser projektet har på den känsliga kulturmiljön. Förstudien består av fyra olika alternativ:

- Alternativ 1 innebär att befintlig väg breddas mot norr ca 3 meter och att en bussficka byggs ut på vägens södra del vid km 5/4.
- Alternativ 2 innebär att breddning sker på båda sidor om befintlig väg mellan km 5/2 - 5/6, samt om möjligt förskjuta vägen åt söder vid km 5/450, där en brunn finns i dagsläget.
- Alternativ 3 innebär att en helt ny väg byggs ca 450 m norr om befintlig väg.
- Alternativ 4 innebär ett nollalternativ där inga ingrepp görs.

## Arbetsätt

Den fördjupade förstudien syftar till att ge en så god överblick av de konsekvenser ett arbetsföretag har på kulturmiljön inom området. För att nå målet har en noggrannare kart- och arkivstudie genomförts där befintligt kartmaterial vid lantmäteriet i Jönköping samt kartmaterial på lantmäteriets nättjänst studerats. Det antikvariska topografiska arkivet vid Jönköpings läns museum har även studerats.

Efter kart- och arkivstudien har en mindre fältbesiktning genomförts där nya objekt registrerats, varefter detta sammanställts i denna rapport. Vid respektive alternativ återfinns ett konsekvensbeskrivning för kulturmiljön.

## Topografi

Norr om Repperda rinner Emån som varit viktig för bosättning under långa tider, vilket flera lösfynd från stenåldern indikerar. Emåns närområde har även varit viktig under senare perioder framförallt som ängsmarker. Landskapet närmast ån är flackt och består i dagsläget av äldre ängsmark som numera till stor del odlats upp till åker. Ån ligger mellan 125 och 130 meter över havet. Det omgivande landskapet är relativt kuperat med höjder upp mot 205 meter över havet. Den befintliga vägen går i en mindre dalgång och söder om denna återfinns dagens by och åkermark som når höjder upp mot omkring 170 meter över havet. Alternativ 3 berör en skogsklädd höjd norr om nuvarande väg.

## Fornlämnings- och kulturmiljö

Närområdet är rikt på fornlämningar från flertalet av de förhistoriska perioderna. Stenåldersfynd har påträffats längs Emåns stränder men även i åkermarken söder och sydöst om byn (RAÄ 90, 91 och 93). Vattenvägarna har varit viktiga för de äldsta bosättningarna och invandringen tros ha följt dessa (Dedering 2001 s 51; Persson 1997 s 18). Pollenanalyser vid Alseda kyrka visar att landskapet under stenåldern dominerats av lövskog där de fasta markerna varit beväxta med ek, lind och hassel samt i viss mån även tall. De fuktigare partierna dominerades av al och björk. Analyserna visar också på en första röjning av markerna under perioden 3000-2000 f Kr (Björkman & Regnell 2000). Från bronsålder och äldre järnålder finns ett flertal lämningar inom och i anslutning till Repperda by (RAÄ 7, 145). Under den äldre järnåldern har säkerligen ångarna börjat nyttjas som ängsmarker, en markanvändning som troligen varit rådande fram till det sena 1800-talet. Den yngre järnåldern representeras av ett av traktens största gravfält (RAÄ 19). På gravfältet finns inte mindre än ca 130 gravar.

Ortnamnet Repperda är ett *ryd*-namn i betydelsen röjning. Namnet har ansetts ha förhistoriska rötter mot bakgrund av att byn var stor (nio gårdar) vid medeltidens slut. De runstenar som ännu finns kvar i Repperda står invid den gamla landsvägen mellan Vetlanda och Målilla. Runstenarnas placering tyder på att vägarna förmodligen varit i bruk alltsedan förhistorisk tid (Varenius m fl, 2002 s 332). En av runstenarna var känd under 1600-talet men har sedan

RAÄ/Fornlämningsnr	Typ av fornlämning	Status	Fastighet
17	Milstolpe	Fast fornlämning	Repperda 1:4
18	Runsten	Fast fornlämning	Repperda 1:4
19	Gravfält	Fast fornlämning	Repperda 1:4, Repperda 1:15
20	Offerkälla	Fast fornlämning	Repperda 13:1
21	Runsten	Fast fornlämning	Repperda 13:1
42	Stenmurar	Fast fornlämning	
52	Plats med namn och tradition, Luderbacken	Kulturlämning	Repperda 13:1
53	Tjärdalar	Fast fornlämning?	Repperda 13:1
57	a) Fossil åkermark, b) Plats med namn, Fjärahög	a) Fast fornlämning b) Kulturlämning	Repperda 13:1
69	Fyndplats runstensfragment	Bevakas	Repperda 1:15
74	Fossil åkermark	Bevakas	Repperda 13:1
79	Kolerakyrkogård	Kulturlämning	Germunderyd 1:1
81	Naturföremål med namn och tradition, Kungsstenen	Kulturlämning	Repperda 13:1
84	Plats med namn och tradition, Trummebacken	Kulturlämning	Repperda 13:1
85	a) Sten med namn, Torgstenen b) Område med mörkfärgad jord (salpetersjureri) c) Stenkällare	a) Fast fornlämning b+c) Kulturlämning	Repperda 13:1
104	a) Fossil åkermark b) åker med namn, Hamburg	a) Fast fornlämning b) Kulturlämning	Repperda 13:1
105	Gästgivaregård, uppgift om tingsplats	Kulturlämning	Repperda 7:2
107	Tjärdal	Fast fornlämning?	Repperda 13:1
148	Stensättning, röseliknande	Fast fornlämning	Repperda 2:14, Repperda 8:4
186	Husgrund, historisk tid	Kulturlämning	Repperda 13:1

Figur 2. Tabell över fornlämningar i anslutning till väg 127 i Repperda.

kommit att användas som byggnadsmaterial. Under våren 2004 påträffades stenen inom fastigheten Repperda 1:15 och planer finns att resa den i anslutning till vägen.

Inom Repperda finns även två områden med fossil åkermark registrerade (RAÄ 57 och 104). Dessa består av terrasserade åkerytor och är vanligen svåra att datera utan undersökning men kan mycket väl ha sitt ursprung i förhistorisk tid. Från historisk tid finns ett flertal lämningar, bland annat finns en milstolpe (RAÄ 17). Flera av lämningarna från historisk tid utgörs av platser eller lämningar med tradition, exempelvis *Luderbacken*, *Fjäraberg*, *Kungsstenen*, *Trummebacken*, *Torgstenen* och *Hamburg*. Av dessa platser är det bara Torgstenen (RAÄ 85) som kan komma att beröras av exploateringen. På denna plats finns även en uppgift om att det funnits ett salpetersjuderi. Vid en av gårdarna uppges det varit gästgiveri samt tingsplats (RAÄ 105).

Repperda har av länsstyrelsen valts ut som ett riksintresse. Motivet för urvalet är det stora gravfältet i norr, runstenarna och ett antal fornåkrar och stenröjda åkrar som visualiserar historisk kontinuitet från förhistorisk tid. Repperda som genomgått såväl storskifte som laga skifte rymmer länets mäktigaste stenmurar, med en bredd omkring fyra meter, upplagda under 1860-talet som nödhjälpsarbete. Stenmurarna är med hänsyn till sin storlek mycket ovanliga och representerar ett stort agrarhistoriskt samt samhällshistoriskt värde. Bebyggelsen som främst ligger söder om huvudvägen är uppförd i trä under 1800- och 1900-talet. Bebyggelsen, som huvudsakligen utgörs av gårdar med för trakten stora ekonomibyggnader, rymmer även ett missionshus samt ett före detta gästgiveri. Bebyggelsen har ett högt arkitekturhistoriskt värde som exempel på 1800-talets småländska träbyggnadskonst. Kommunikationsmässigt har Repperda i äldre tider utgjort en viktig nod i ett större vägnät med gästgiverifunktion. (Länsstyrelsen 1996, s 79).



Figur 3. Riksintresseområde Repperda. Utdrag ur Ekonomiska kartan 6F 2e. Efter Länsstyrelsen 1996, s 77. Skala 1:30 000.





Figur 4. Utdrag ur Geometrisk jordebok över Repperda by från 1645. Excerperad och rektifierad av Fredrik Engman. Skala 1:10 000.

År 1645 upprättas den första kartan över Repperda (E4:126, 127). Denna karta visar bytomten, åker och ängsmarken. Byn bestod vid detta tillfälle av nio gårdar vilka är markerade med hussymboler. En av gårdarna låg norr om vägen som gick genom byn. Som framgår av den rektifierade kartan gick vägen i ungefär samma sträckning som dagens, se figur 4. Nästa karta som upprättas är en ägomättningskarta från 1764, se omslag (E3-35:2). Enligt denna karta framgår tydligt att bytomten var uppdelad mellan de olika gårdarna och att en av gårdarna, Backegården, låg norr om vägen. Öster om denna låg brunnen och ett flertal mindre hagar. Åkermarken var översållad av odlingsrösen. År 1844 upprättas laga skifte i byn där åkermarken delas upp och flera av gårdarna flyttas ut från bytomten. Som framgår av laga skifteskartan hade varje gård ett stort antal byggnader. Även på denna karta framgår att åkrarna var belamrade med odlingsrösen. Vägsträckningen åt söder hade här fått sin nuvarande sträckning. De kraftiga stenmurar som finns i Repperda uppfördes som nödhjälpsarbete under åren 1867-69 (RAÄ 42). De odlingsrösen som tidigare legat i åkermarken samlades vid detta tillfälle ihop till de magnifika stenmurarna.



## Tidigare undersökningar

Repperda finns medtaget som riksintresse och har även medtagits i Vetlanda kommuns kulturhistoriska utredning och i denna sägs att stor restriktivitet mot förändring av byggnaderna gäller samt att de berörda fornlämningarna omfattas av kulturminneslagen (Vetlanda kommun 1989 s 40-43). I Länsstyrelsens bevarandeprogram för odlingslandskapets natur- och kulturmiljövärden tas de kända fornlämningarna upp och Repperda äng beskrivs som unik på grund av den långa beteskontinuiteten. Bevarandevärdet för Repperda är högt med tanke på det fina exemplet på samverkan mellan kultur- och naturvärden i odlingslandskapet (Länsstyrelsen 1992 s 36).

Under 2003 genomförde Jönköpings läns museum och Kalmar länsmuseum en kulturhistorisk förstudie för hela sträckan av väg 127 mellan Alseda och Järnforsen (Borg & Nilsson 2003).

I samband med nedläggning av telekabel genom Repperda genomförde Jönköpings läns museum en särskild arkeologisk utredning, etapp 2. Vid denna utredning påträffades fyra spridda stolphål, ett möjligt stөрhål, ett dike samt fynd i form av en mindre bit bränd flinta, bränt ben och bränd lera (Ameziane 2004).

Figur 5. Utdrag ur laga skifteskarta över Repperda upprättad 1844–47 (Alseda sn, akt 63). Excerperad och rektifierad av Fredrik Engman. Skala 1:10 000.

---

## Lämningar som kan komma att beröras av vägen

### Fornlämning 17, Milsten

Milstenen är belägen i direkt anslutning till nuvarande väg varför en breddning kan innebära att denna måste flyttas.

### Fornlämning 18, Runsten

Runstenen är belägen i anslutning till vägen och söder om denna är ett av traktens största gravfält beläget (RAÄ 19). En breddning kan komma att beröra runstenen.

### Fornlämning 69, Fyndplats runsten

På platsen har ett runstensfragment påträffats och planer finns att ställa upp denna i anslutning till fyndplatsen.

### Fornlämning 85 - Torgstenen och plats för salpetersjuderi

Består av den så kallade *Torgstenen* samt plats för salpetersjuderi. Området för salpetersjuderiet har inte avgränsats vid inventeringen varför en särskild arkeologisk utredning etapp 2 med sökschaktsgrävning och eller provrutsgrävning blir aktuell i anslutning till denna.

### Bytomt

Som kartstudien visat går nuvarande vägsträckning genom den historiska bytomten. Runstenarna tyder på att vägsträckningen har hög ålder och bytomtens utsträckning kan åtminstone ha ett medeltida ursprung. En breddning av befintlig väg kan komma att beröra kulturlager varför en särskild arkeologisk utredning etapp 2 kan bli aktuell för att fastställa om kulturlager berörs.

### Stenmurar

I anslutning till åkermarken i vägens närhet finns två stenmurar, vilka kan komma att beröras.

### Bebyggelse

I kommunens bevarandeprogram finns ett flertal skyddsvärda byggnader medtagna. Ingen av de medtagna fastigheterna berörs dock av något alternativ. Den byggnad som berörs består av en äldre affär. Affärer på landsbygden var tidigare vanliga och var ofta medelpunkt i byarna, vilket även är fallet med Repperda där affären ligger mitt i byn längs den gamla vägen, se figur 6.

## Presentation av respektive alternativ

### Alternativ 1

Innebär att befintlig väg breddas mot norr ca 3 meter och att en bussficka byggs ut på vägens södra del vid km 5/4 samt att en fastighet löses in.



Figur 6. Väg 127 från väster med den gamla affären i mitten. Foto Fredrik Engman.

#### Påverkan på kulturvärden

Vägalternativet innebär att den kommunikationshistoriska kontinuiteten bibehålls. Den planerade bussfickan kan kombineras med en turistinformationsplats, där turister och vägtrafikanter kan erhålla information om bygden och riksintresset Repperda, vilket är positivt. Vid denna plats kan även de påträffade runstensfragmenten placeras ut i samråd mellan länsstyrelsen, länsmuseet och vägverket.

Den gamla affären löses in och tas bort vilket innebär att ett kulturhistoriskt objekt av landsortsbebyggelsen förloras. En mindre del av stenmurarna berörs. Eventuella kulturlager inom den historiska bytomten samt plats för salpetersjuderi kan komma att beröras varför en särskild arkeologisk utredning bör göras inom dessa områden.

#### **Alternativ 2**

Innebär att breddning sker på båda sidor om befintlig väg mellan km 5/2 - 5/6, samt om möjligt förskjuta vägen åt söder vid km 5/450, där en brunn finns i dagsläget.

#### Påverkan på kulturvärden

Vägalternativet innebär att den kommunikationshistoriska kontinuiteten bibehålls. Länsmuseet föreslår att en turistinformationsplats, där turister och vägtrafikanter kan erhålla information om bygden och riksintresset Repperda, anläggs söder om vägen. Vid denna plats kan även de påträffade runstensfragmenten placeras ut i samråd mellan länsstyrelsen, länsmuseet och vägverket.

Eventuella kulturlager inom den historiska bytomten kan komma att beröras varför en särskild arkeologisk utredning bör göras inom dessa områden. Stenmuren vid 5/2 påverkas negativt.

---

### Alternativ 3

Innebär att en helt ny väg byggs ca 450 m norr om befintlig väg.

#### Påverkan på kulturvärden

Vägalternativet innebär att den kommunikationshistoriska kontinuiteten förloras. En översiktlig fältbesiktning har genomförts i form av mindre stickprov utan att något av direkt intresse framkom. En noggrannare inventering inom ramen för en särskild arkeologisk utredning bör göras om detta vägalternativ väljs, varvid nya fornlämningar kan komma att påträffas.

### Alternativ 4

Innebär ett nollalternativ där inga ingrepp görs.

#### Påverkan på kulturvärden

Förslaget innebär ingen påverkan på de befintliga kulturvärdena men om en breddning sker ges en möjlighet att skapa en turistinformationsplats, vilket inte är möjligt vid ett nollalternativ.

### Sammanvägning av alternativ

Tre av förslagen förutsätter ingrepp i landskapet. Den känsliga miljön inom riksintresset kräver att alla eventuella ingrepp är väl genomtänkta innan arbetet påbörjas. Alternativ 1 och 2 innebär en breddning av befintlig väg. Alternativ 1 förutsätter att den gamla affären löses in och rivs, vilket skulle vara olyckligt för förståelsen av de olika funktioner som funnits inom en by. Genom att bygga en helt ny väg norr om nuvarande skulle den kommunikationshistoriska kontinuiteten gå förlorad. Förståelsen av Repperdas historiska betydelse med runstenar, äldre vägnät, gravfält, gästgiveri mm skulle genom alternativet minska. Ett nollalternativ skulle inte innebära några negativa effekter på kulturmiljön, men i samband med en breddning kan en turistinformationsplats skapas.

Sammantaget är det läns museets uppfattning att alternativ 2 är det bästa förslaget under förutsättning att den planerade förskjutningen åt söder inte blir för omfattande. Viktigt att påpeka är dock att eventuella kulturlager från den historiska bytomten kan komma att beröras.

### Sammanfattning

Jönköpings läns museum har genomfört en fördjupad kulturhistorisk förstudie inom riksintresse Repperda i Vetlanda kommun med anledning av planer på vägförbättringar av väg 127 mellan Vetlanda och Målilla. Tre alternativa vägförändringar samt ett nollalternativ har studerats och det är läns museets uppfattning att alternativ 2 är att föredra. Alternativet innebär att en mindre breddning av vägen görs på båda sidor där den gamla affären tillåts ligga kvar på sin ursprungliga plats. I samband med arbetena föreslås att en mindre turistinformationsplats skapas där riksintresset kan beskrivas samt de påträffade runstensfragmenten kan ställas upp.

---

## Tekniska och administrativa uppgifter

Jönköpings läns museums dnr: 216/04  
Beställare: Vägverket Konsult, Gunnar Wallin  
Fält- och rapportansvarig: Fredrik Engman  
Fältarbetstid: 2004-07-27  
Län: Jönköpings län  
Kommun: Vetlanda kommun  
Socken: Alseda socken  
Traktnamn: Repperda  
Belägenhet: Ekonomiska kartans blad Skirö 6F 2e

Dokumentationsmaterialet förvaras i Jönköpings läns museums arkiv.

## Referenser

### Tryckta källor

- Ameziane, J. 2004. *Särskild arkeologisk utredning etapp 2. Längsmed Repperda stenvägg - schaktning i samband med kabeldragning, Alseda socken i Vetlanda kommun*. Jönköpings läns museum, arkeologisk rapport 2004:26. Jönköping.
- Borg, J & Nilsson, N. *Kulturhistorisk förstudie. Alseda - Järnforsen. Inför ombyggnad av väg 127. Alseda, Skirö och Ökna socken i Vetlanda kommun samt Järeda socken i Hultsfreds kommun. Jönköping och Kalmar län*. Jönköpings läns museum, arkeologisk rapport 2003:50. Jönköping.
- Dederling, C. 2001. *Kulturhistoria ur dimma. Emåns avrinningsområde*. Kalmar.
- Länsstyrelsen. 1992. *Bevarandeprogram för odlingslandskapets natur- och kulturmiljövården. Del II: Beskrivningar och kartor, Vetlanda kommun*. Länsstyrelsen i Jönköpings län. Meddelande 9/92. Jönköping.
- Länsstyrelsen. 1996. *Kulturmiljövårdens riksintressen. Jönköpings län*. Meddelande 4/96. Jönköping.
- Persson, C. 1997. *Mesolitikum i Jönköpings län. Det nära förflutna - om arkeologi i Jönköpings län*. Småländska kulturbilder 1997. Jönköping.
- Varenius, L, Gustavson, H & Agertz, J. 2002. *Guide till besöksvärda runstenar i Jönköpings län med kartöversikt och register. Om runstenar i Jönköpings län*. Småländska kulturbilder 2002. Jönköping.
- Vetlanda kommun. 1989. *Kulturhistorisk utredning*. Jönköpings läns museum, Rapport nr 18. Vetlanda.

### Otryckta källor

- Björkman, L & Regnell, J. 2000. *Pollenanalys av en lagerföljd från Alseda. Arbetsrapport sammanställd av Leif Björkman och Joachim Regnell 2000-12-14*.

---

## Arkiv

Jönköpings läns museums antikvarisk topografiska arkiv.

Riksantikvarieämbetets fornminnesregister, <http://www.fmis.raa.se/fmis/>

Lantmäteriet i Gävle, <http://historiskakartor-avtal.lantmateriet.se/>

Lantmäteriet i Jönköping

## Kartunderlag

Geometrisk avmätning 1645, Akt E4:126, 127

Avmätningsskarta över Repperda upprättad 1764 av lantmätaren N J Liedbeck

Akt E3-35:2

Laga skifteskarta upprättad 1844-47. Alseda sn akt 63.