

Särskild arkeologisk utredning

## Sand Golf Club

Utredning inför anläggande av ny golfbana inom  
fastigheten Tornaryd 1:1

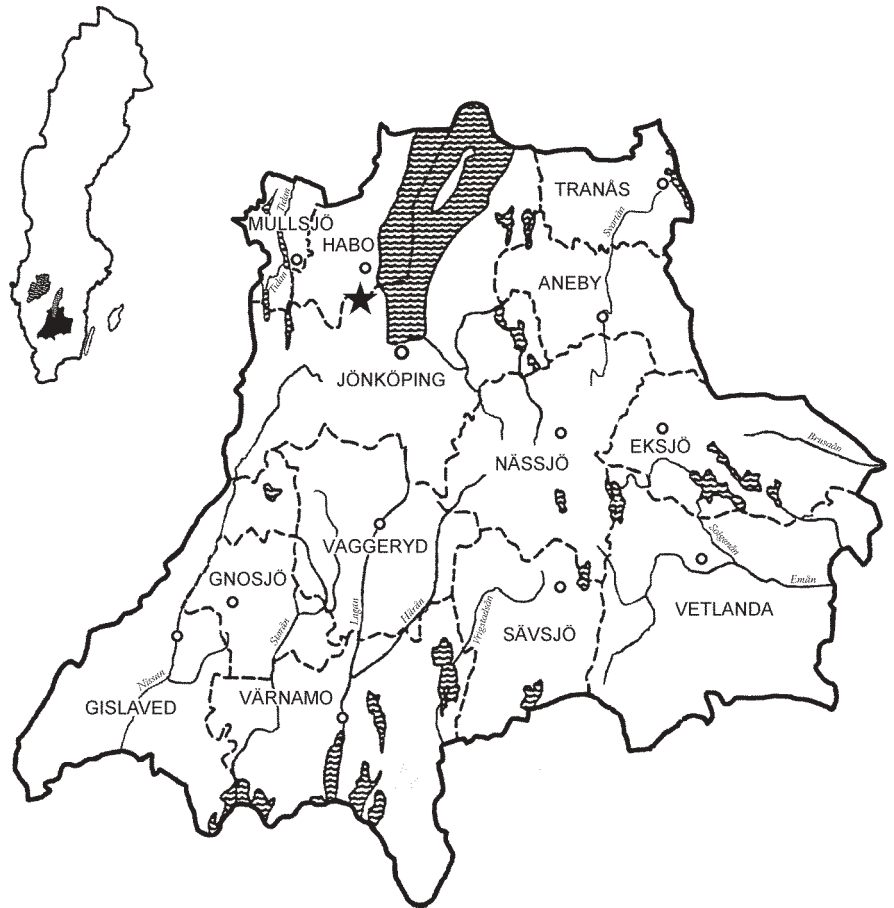
*Bankeryds socken i Jönköpings kommun  
Jönköpings län*

Särskild arkeologisk utredning

## Sand Golf Club

Utredning inför anläggande av ny golfbana inom  
fastigheten Tornaryd 1:1

*Bankeryds socken i Jönköpings kommun  
Jönköpings län*



Rapport, foto och renritningar: Jan Borg

Digital kartbearbetning: Jan Borg och Samuel Björklund

Grafisk design: Åsa Björck

Tryckning och distribution: Lars-Göran Gustafsson och Marita Tidblom

Utdrag ur tryckta och ajourhållna ekonomiska kartor är återgivna enligt tillstånd:  
Ur allmänt kartmaterial från Lantmäteriet. Medgivande 94.0133

Jönköpings läns museum  
Box 2133  
550 02 Jönköping  
Tel: 036-30 18 00.  
E-post: info@jkpglm.se  
www.jkpglm.se

©JÖNKÖPINGS LÄNS MUSEUM 2004

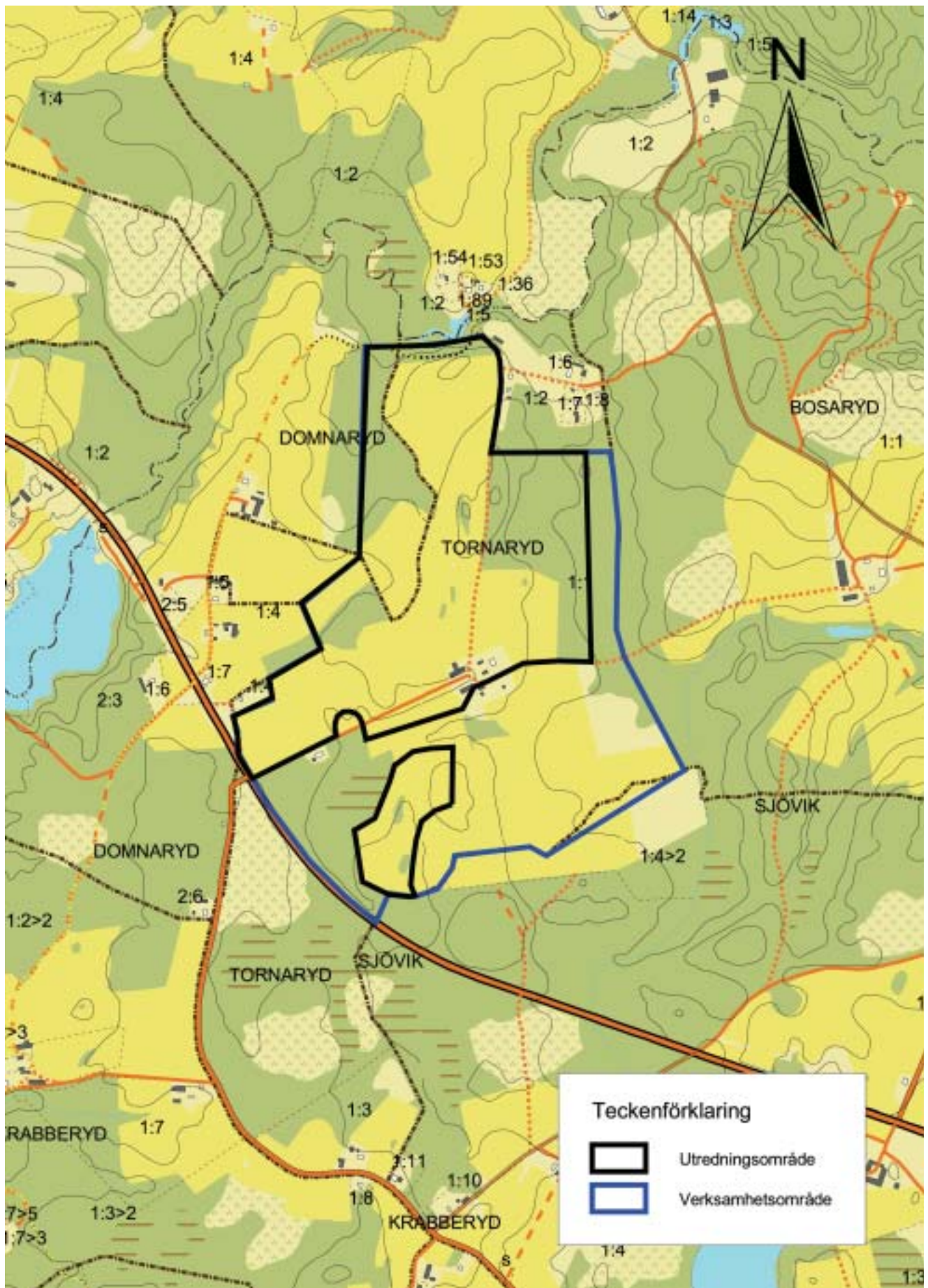
---

## Innehåll

Inledning	5
Målsättning och metod	5
Omfattning och topografi	5
Fornlämningsmiljö	5
Resultat	6
Sammanfattning	9
Åtgärdsförslag	9
Tekniska och administrativa uppgifter	10
Referenser	10
Arkiv	10
Kartunderlag	10

## Figurer

Figur 1 Utdrag ur digitala fastighetskartan	4
Figur 2 Översiktsbild av utrednings- och exploateringsområdet	6
Figur 3 Anläggning A3 i profil	7
Figur 4 Framschaktad kolbotten A2	7
Figur 5 Detaljkarta över område B	7
Figur 6 Detaljkarta över område D	8



Figur 1. Utdrag ur digitala fastighetskartan. Skala 1:10 000.

---

## Inledning

Enligt länsstyrelsens beslut har Jönköpings läns museum utfört en särskild arkeologisk utredning inom fastigheten Tornaryd 1:1, Bankeryds socken i Jönköpings kommun. Utredningen omfattar en ca 65 ha stor yta.

Arbetet föranleds av att en ny golfbana ska byggas inom fastigheten. Uppdragsgivare är Sand Golf Club. Arbetet i fält utfördes mellan den 11 februari och 7 april 2004 av Samuel Björklund, Jan Borg och Fredrik Engman.

Fält- och rapportansvarig var Jan Borg, antikvarie vid Jönköpings läns museum.

## Målsättning och metod

Den särskilda arkeologiska utredningen syftar till att klarlägga huruvida exploateringen kommer att beröra ännu icke kända fornlämningar.

Arbetet utfördes genom kart- och arkivstudier samt inventering av området. Därefter grävdes sökschakt över området med hjälp av grävmaskin för att lokalisera eventuella fornlämningar som ej är synliga ovan mark.

## Omfattning och topografi

Den planerade golfbanan tar en ca 65 ha stor yta i anspråk och är belägen drygt 5 km väster om Bankeryds samhälle inom fastigheten Tornaryd 1:1. Hela verksamhetsområdet behövde inte utredas och därför skiljer sig utredningsområdet något från verksamhetsområdet, se fig 1. Anledningen är en karta från 1915 som visar vilka delar av fastigheten som tidigare varit sankta och därför dikats ut. Dessa områden har undantagits från den arkeologiska utredningen.

Berggrunden i området utgörs av yngre ögonförande granit (SGU 1989a) vilket täcks av sand och grus (SGU 1989b). Området är kuperat och höjden över havet pendlar mellan 220 och 230 m. Till stora delar består området av tidigare odlad mark men mindre skogspartier finns i områdets ytterkanter. Någon km väster och norr om exploateringsområdet rinner Domneån som numera passerar Risbrodammen.

## Fornlämningssmiljö

Utredningsområdet utgörs till stora delar av topografiskt bra lägen för förhistoriska boplatser. Fynd i form av en enkel skafthålsyxia av bergart har hittats inom utredningsområdet (RAÄ 101 / JM 7357). Ytterligare en stenyxa (RAÄ 50) och ett flintstycke (RAÄ 31) har hittats i närområdet. Fynden indikerar att människor uppehållit sig i området under sten- och/eller tidig bronsålder.

Inom Tornaryds närområde finns ett antal gravar, både ensamliggande och i gravfält. Fornminnesregistret uppgifter tyder på att det kan röra sig om gravar från i första hand äldre järnålder (RAÄ 8, 31, 67, 108). Från yngre järnåldern är en runsten känd (RAÄ 114) vilken stod endast ett fåtal meter

från det nu aktuella utredningsområdet. Den försvann tyvärr i samband med byggandet av Risbrodammen.

Från och med medeltiden börjar de skriftliga källorna nämna området. Tidigaste belägget för Tornaryd är från 1386 och beskriver hur ägaren Sten Stensson donerar gården till Vadstena kloster. Därefter omnämns gården ytterligare några gånger under 1400- och 1500-talet. Senare tiders lämningar finns i större variation. Inom närområdet finns det torp- och gårdslämningar, kommunikationshistoriska lämningar i form av väghållningsstenar och milstolpar. Utöver dessa finns även spår efter produktion i form av en lintorkningsgrop samt såg- och kvarnlämningar.

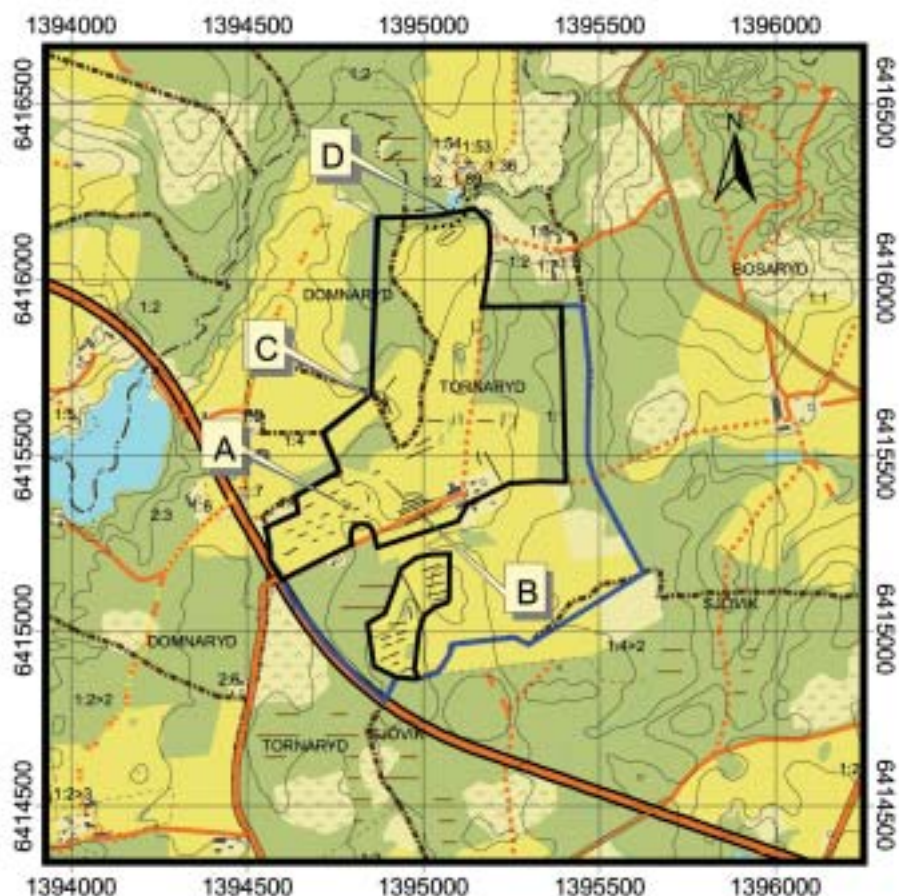
## Resultat

Vid inventeringen i fält hittades ett röjningsröse i utredningsområdets sydvästra del. Röset bedöms vara anlagt under historisk tid. I utredningsområdets norra del och direkt norr om området påträffades även hålvägar, en äldre färdväg samt en kvarnlämning, se figur 2 område D. Dessa kommer inte att beröras av exploateringen.

Sammanlagt grävdes 59 sökschakt med hjälp av grävmaskin. Den totala längden schakt kom att överstiga 2 400 m vilket ger en avbanad yta av nästan 5 000 m<sup>2</sup>.

Sökschaktningen resulterade i att tre områden med fornlämningar identifierades, se område A, B och C figur 2.

Figur 2. Översiktsbild av utrednings- och exploateringsområdet. På kartan finns även de grävda sökschakten markerade.



Inom område A påträffades en ensamliggande härd, A 1. Den rensades fram i plan och det kunde konstateras att härden i plan är rund till formen med en diameter på ca 1,8 m och skörbränd sten kunde iakttas i ytan. Härden förfaller vara ensamliggande

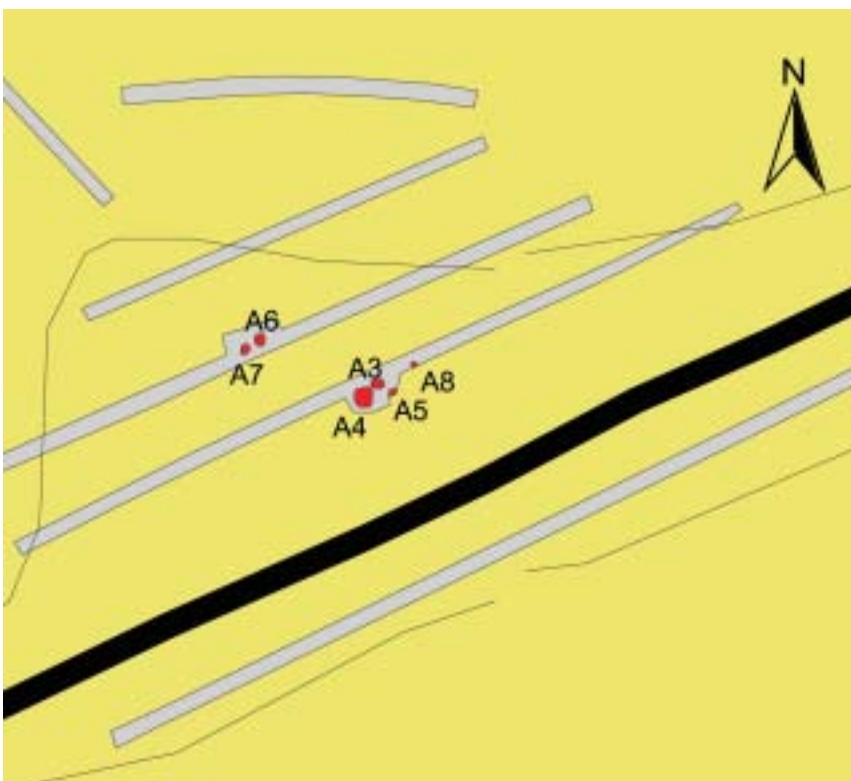
Sex härdar påträffades inom område B. De ligger väl samlade och kan antas vara samtida med varandra. Fyra av härdarna schaktades inte fram helt utan konstaterades endast. Anledningen är att de kan förstöras om de ligger framrensade vilket även kan försvåra en eventuellt kommande provtagning. De härdar som sågs i sin helhet varierade i storlek mellan ca 1,5-3 m i diameter. En av härdarna undersöktes, A3. De visade sig vara drygt 1,60x1,2 m i plan med en något rektangulär form. Bottenformen är oregelbunden med ett största djup av ca 0,25 m. I härden fanns rikligt med skörbränd sten, se figur 3.

Område C innehåller en överplöjd kolbotten, A2. Vid utredningen frilades den helt, se figur 5.



Figur 3 (t v). Anläggning A3 i profil, tillhörande område B.  
Foto: Mats Emilson.

Figur 4 (t h). Framschaktad kolbotten, A2 område C. Skala 1:1 000.



Figur 5. Detaljkarta över område B med anläggningarna och sökschakten markerade. Skala 1:1 000.



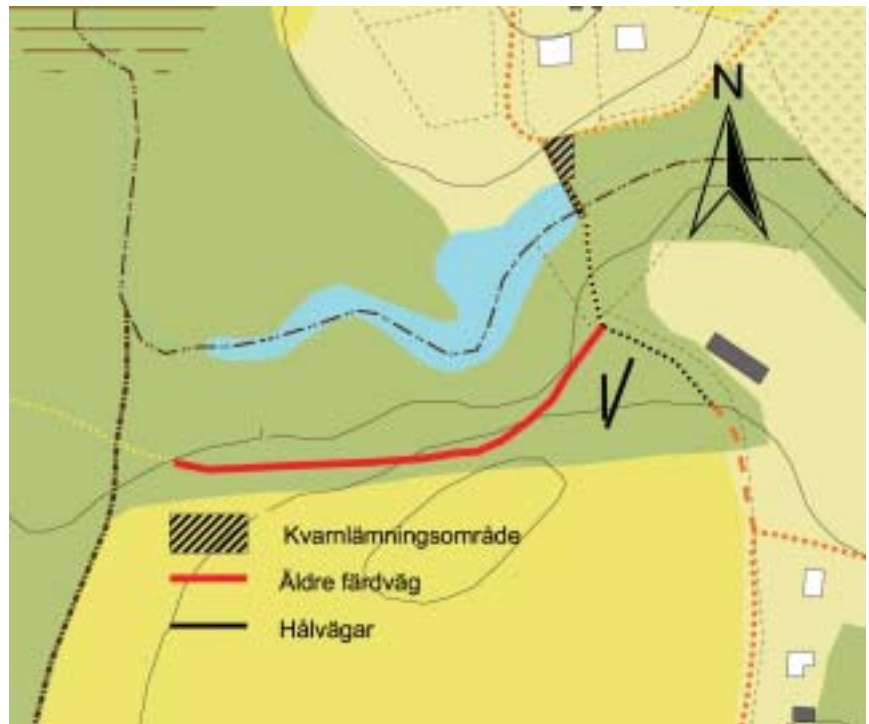
Utanför utredningsområdet och i dess norra del, område D figur 2, påträffades ej tidigare registrerade lämningar bestående av hålvägar, en äldre färdväg samt en kvarnbyggnad med tillhörande damvall, se figur 6.

Hålvägssystemet består av två hålvägar. Den östra av dem är ca 28 m lång och 0,5-1,3 m bred. Djupet varierar mellan ca 0,1-0,4 m. Den löper i nordnordost-sydsydvästlig riktning. Den västra är ca 17 m lång och 0,5-1,3 m bred med ett djup mellan 0,1-0,4 m. Hålvägen löper i nord-sydlig riktning. Dess norra ände är förstörd av en täkt. I söder går de båda hålvägarna ihop.

Den äldre färdvägen löper i en sluttning och används numera som vandringsled. Färdvägen är nästan 200 m lång och är som mest ca 1 m djup. Omväxlande består vägen av en uppbyggd vägbank eller är utgrävd ur sluttningen den följer. Bredden varierar mellan 1 och 1,5 m.

Kvarnlämningen består av en kvarnhusgrund och en damvall. Kvarnhusgrunden är ca 8x6 m stor i nord-sydlig riktning och 1-3 m hög. Den är byggd av huggna stenar. I bäckfåran finns fortfarande träaxeln till kvarnhjulet kvar. Damvallen ligger ca 5 m väster om grunden. Den går i nord-sydlig riktning och är ca 30 m lång och 1,5 m bred, höjden varierar mellan 1 och 4 m. I vallen finns 2 öppningar vilka är ca 1,5 m breda.

Figur 6. Detaljkarta över område D.  
Skala 1:2 000.



---

## Sammanfattning

Enligt länsstyrelsens beslut har Jönköpings läns museum utfört en särskild arkeologisk utredning inom fastigheten Tornaryd 1:1, Bankeryds socken i Jönköpings kommun. Utredningen omfattar en ca 65 ha stor yta.

Arbetet föränsleas av att en ny golfbana ska byggas inom fastigheten. Uppdragsgivare är Sand Golf Club.

Vid inventeringen påträffades ett röjningsöse inom utredningsområdet samt ett hålvägssystem, en äldre färdväg samt en kvarnlämning i norra delen och direkt norr om utredningsområdet.

Vid sökschaktsgrävningen framkom sju härdar varav sex av dessa låg samlade inom en mindre yta. En av dem undersöktes. Även en överplöjd kolbotten hittades vid sökschaktningen.

Några spår efter den medeltida gården hittades inte. Möjligen finns dessa under den nuvarande bebyggelsen eller under den tillhörande gårdsplanen. Inom detta område har inte några sökschakt grävts då ingen exploatering är planerad i området.

## Åtgärdsförslag

Jönköpings läns museum anser inte att ytterligare arkeologiska insatser kan motiveras inom område A och C. Område D kommer inte att beröras av förestående exploatering och bör därför inte heller förundersökas. Det är läns museets åsikt att område B ska bli föremål för en arkeologisk förundersökning. Då bör lämningarna i område B dateras, karaktäriseras samt avgränsas.

Länsstyrelsen beslutar om ytterligare åtgärder.

---

## Tekniska och administrativa uppgifter

Länsstyrelsens tillstånd:	431-315-2004
Jönköpings läns museums dnr:	25/04
Beställare:	Sand Golf Club
Fält- och rapportansvarig:	Jan Borg
Fältpersonal:	Samuel Björklund, Jan Borg & Fredrik Engman
Teknisk inmätning:	Samuel Björklund & Fredrik Engman
Fältarbetstid:	040211–040407
Län:	Jönköpings län
Kommun:	Jönköpings kommun
Socken:	Bankeryds socken
Fastighetsbeteckning:	Tornaryd 1:1
Belägenhet:	Ekonomiska kartans blad 7D 2i, 7D 2j, 7D 3i, 7D 3j
Koordinater:	x6414802 y1394884
Undersökningsyta:	650 000 m <sup>2</sup>
Fornlämningstyp och tidsperiod:	Kolbotten, härदार, hålvägar, äldre färdväg, kvarnlämning
Tidigare undersökningar:	Inga

Dokumentationsmaterialet förvaras i Jönköpings läns museums arkiv.

## Referenser

### Arkiv

F-Topo. Medeltida belägg och äldsta kamerala belägg. Databas vid Jönköpings läns museum. Upprättad av Jan Agertz.  
Jönköpings läns museums arkiv. Jönköping.

### Kartunderlag

Karta över ägorna till f. d. mönsterskrifvarbostället 3/4 mtl Tornaryd uti Bankeryds socken, Tveta härad och Jönköpings län. Upprättad år 1915 av A Gyllenbåge.

SGU 1989a. Berggrunden i Jönköpings län. Sveriges geologiska undersökning Ser Ah nr 11, specialkarta.

SGU 1989b. Karta över känslighet för infiltration av föroreningar i Jönköpings län. Sveriges geologiska undersökningar Serie Ah nr 11, specialkarta.