

Arkeologisk för- och slutundersökning

Spår av vikingatida högar vid Lannakrysset



Överplöjd del av gravfältet RAÄ 2

Bredaryds socken i Värnamo kommun

Jönköpings län

JÖNKÖPINGS LÄNS MUSEUM
Arkeologisk rapport 2004:19

Jenny Ameziane



Arkeologisk för- och slutundersökning

Spår av vikingatida högar vid Lannakrysset

Överplöjd del av gravfältet RAÄ 2

Bredaryds socken i Värnamo kommun
Jönköpings län



Rapport: Jenny Ameziane
Illustrationer: Ragnhild Bronsek
Digital bearbetning: Jenny Ameziane & Samuel Björklund
Foto: Jenny Ameziane & Göran Sandstedt
Grafisk design: Anna Stålhammar Lorentzi
Tryckning och distribution: Marita Tidblom

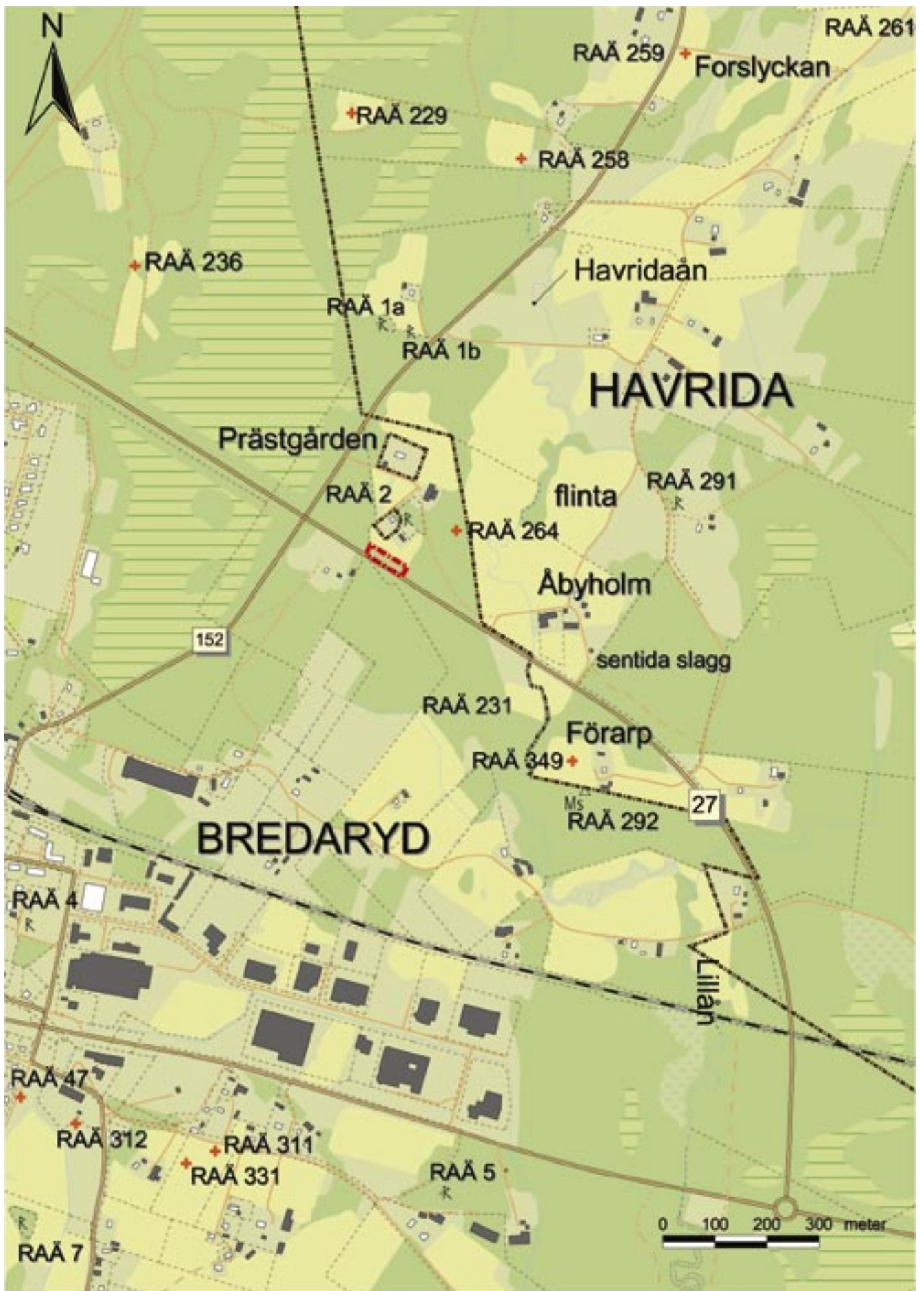
Jönköpings läns museum, Box 2133, 550 02 Jönköping. Tel: 036-30 18 00.
E-post: info@jkpglm.se

Utdrag ur tryckta och ajourhållna ekonomiska kartor är återgivna enligt tillstånd: Ur allmänt kartmaterial från Lantmäteriet. Medgivande 94.0133

© JÖNKÖPINGS LÄNS MUSEUM 2004

Innehåll

Inledning	5
Undersökningens förutsättningar	5
Topografi	5
Ortnamnen	5
Fornlämnings- och kulturmiljö	6
Gravfältet – forn lämning 2	8
Undersökta högggravfält i länet	8
Tidigare undersökningar	9
Frågeställningar	9
Metod	11
Resultat	11
Fynden	11
Gravplatsens organisation och kronologi	13
Gravarnas konstruktion	15
Sentida markutnyttjande	16
Utvärdering av undersökningsplan	16
Materialets potential	17
Referenser	18
Administrativa uppgifter	20
Bilagor	
Bilaga 1. Anläggningsbeskrivningar	
Bilaga 2. Fyndlista	



Figur 1. Utdrag ur digitala fastighetskartan. Undersökningsområdet markerat. Skala 1:10 000. Digital bearbetning: Jenny Ameziane.

Inledning

Under tre veckor i juni 2003 undersökte Jönköpings läns museum en överplöjd del av ett vikingatida högggravfält, RAÅ 2 i Havrida, Bredaryds socken, Värnamo kommun. Undersökningen föranleddes av byggnationen av en planskild korsning i det s.k. Lannakrysset, i korsningen mellan väg 152 och riksväg 27. Beställare var Vägverket Region Sydöst.

Undersökningarna i fält leddes av Jenny Ameziane, Jönköpings läns museum och Tore Artelius, RAÅ UV-väst.

Ansvarig institution var Jönköpings läns museum. Rapporten kommer att följas upp av en artikel.

Undersökningens förutsättningar

Topografi

Undersökningsområdet ligger ca 500 meter nordost om samhället Bredaryd, parallellt med riksväg 27 (fig. 1). Ytan är belägen på en sandbunden moränrygg väster om Havridaåns dalgång och består av en ca 70 m lång och 40 m bred plåtå. Över undersökningsytan syntes tre svagt markerade åsryggar (fig. 2). Området angränsar i nordost till ett bostadshus med tillhörande ekonomibyggnad. Ytan har enligt uppgift av Christer och Louise Helmersson, som bor i huset, brukats som åkermark så sent som på 1990-talet. Omedelbart nordost om huset ligger ett högggravfält, i Fornminnesregistret benämnt RAÅ 2. Flera högar finns även inom hustomten. Den omgivande miljön utgörs av relativt flack, något sank, skogsbevuxen terräng med enstaka höjder bestående av brukad åkermark. Gravfältsmiljön utgörs av gammal hagmark beväxt med lövsly och enstaka tallar (Engman 1999).

En stor del av Bredaryds socken upptas av mossmarker, som en gång utgjort en del av sjön Fornbolmen (Rydell 1967, s. 13). Mossarna åtskiljs av flackare partier och långsträckta åsryggar som har utgjort förbindelser mellan socknens byar. I nordost ligger den vidsträckta Flymossen, vars namn antyder att marken är både sank och instabil. Havridaån har sitt flöde i mossen, meandrar sig fram genom landskapet och ansluter i söder till Lillån.

Ortnamnen

Bynamnet Havrida [hàovr'eija] kommer sannolikt från det fornsvenska ordet för bock (*haver*) och pluralformen för ö, land vid vatten (*øia*). Byn ligger på en långsträckt förhöjning i landskapet med sankmarker åt väster, norr och öster. Namnet skulle då kunna betyda ”den längs med sankmark belägna betesmarken för bocken”. Namnets äldsta belägg är från 1496.

Bredaryd är sannolikt ett vikingatida namn. De äldsta beläggen för byn finns i pergamentsbrev från 1361, medan sockennamnet finns belagt redan 1306. Namnet består av det fornsvenska adjektivet *bredher* (bred) och efterleden *ryd*, alltså röjning, men som i sin äldsta form kan betyda odling eller bete.

En halv mil söder om Bredaryd ligger byarna Bröttjesta och Draftinge. Bröttjesta dyker i sin äldsta form upp 1396 (*brytiastadhom*). Förleden kommer från namnet för gårdsfogde (*bryte*), medan efterleden åsyftar plats, ställe



Fig. 2. Åsryggar inom undersökningsområdet markerade. Digital bearbetning: Samuel Björklund.



Fig. 3. Utsikt över gravfältet (RAÄ 2). Bilden tagen från jordkällaren i sydväst. Foto: Jenny Ameziane.

eller gård. Namnet indikerar att en gårdsfogdes bostad låg här. Bynamnet Draftinge har sitt äldsta belägg från 1400 och kan vara ett *tuna*-namn. *Tuna*-orter har med största sannolikhet haft en viktig betydelse i svearnas järnålderssamhälle. Både Bröttjestad och Draftinge har troligen haft en officiell funktion under yngre järnålder (Agertz 2004, manus).

Fornlämnings- och kulturmiljö

Huvuddelen av stenålderslämningarna i Jönköpings län har påträffats i de sydvästra socknarna, kring de stora vattendragen Nissan och Lagan, vid Fornbolmens strandlinje och även i Bredaryds socken. Här har både boplatser, lösfynd och gravar från mesolitikum och neolitikum påträffats (Löthman & Varenius 1992, s. 55ff). I Bredaryd dominerar lösfynden som framför allt har påträffats i samband med odlingsarbeten i närheten av vattendragen (Engman 1999). I åkrarna mellan Havridaån och en mindre körväg till Åbyholm (se RAÄ 291) finns en uppgift om att fynd av flinta påträffats, men det finns inga närmare uppgifter om fynden. En flintskrapa har påträffats i en åker ca 1,5 kilometer nordost om Lannakryset (RAÄ 262) och ett flintavslag har påträffats en dryg kilometer söder om undersökningsytan (RAÄ 311). Ytterligare två flintavslag (RAÄ 264) har hittats i potatisåker sydost om undersökningsområdet, som möjligen har kommit från sönderplöjda gravhögar inom gravfältet RAÄ 2.

En koncentration av bronsåldersindikationer, framför allt med större ensamliggande rösen i krönläge, finns i områdena kring Värnamo (Löthman & Varenius 1992, s. 63). Vid Furekull, ca 2 kilometer sydöst om Havrida undersöktes 1967 ett röse (RAÄ 14) som innehöll två skelettbegravningar i stenkistor med dubbelknappar av brons, en bronsfibula och eldslagningsflinta, som daterar graven till bronsålderns period III, ca 1300–1100 f. Kr (Nilsson 1968).



Fig. 4. Jordkällaren i den största högen. Foto: Jenny Ameziane.

Det gamla folklandet Finnveden sträcker sig över de sydvästra delarna av Jönköpings län och här dominerar fornlämningsbilderna av högggravfält från yngre järnålder (Löthman & Varenius 1992, s. 81). En koncentration av yngre järnåldersgravfält finns i socknens södra och västra delar, ofta i närheten av odlad mark och bebyggelse. Många av gravfälten har undersökts under slutet av 1800-talet och början av 1900-talet av pastor Palmgren och konduktör Eneström. Under mitten av 1800-talet gjorde dessutom lantmätare Allvin noggranna beskrivningar av fornlämningsmiljöer, bl.a. yngre järnåldersgravfält, som idag är försvunna. Därför har vi en tämligen god uppfattning om fornlämningarnas tidigare utbredning.

Ett av de gravfält som omnämns av Allvin, men som nu är bortodlat, låg öster om Bredaryds by på en hög sandås och bestod av fyrtio större och mindre gravhögar samt en rest sten (Allvin 1846, s. 121f). Idag finns endast en hög kvar (RAÄ 4) (Engman 1999). Ett mindre högggravfält finns 350 meter nordväst om undersökningsområdet (RAÄ 1a) med rester av en hålväg (RAÄ 1b) som löper i riktning mot den största högen. En stensättning finns registrerad ca 500 meter öster om undersökningsområdet och i Bredaryd finns flera ensamliggande högar (RAÄ 5, 7, 11 och 47). Omedelbart söder om Bredaryds samhälle finns ett gravfält med femton högar, de s.k. Knek-takullarna (RAÄ 3). Socknens största sammanhängande gravfält (RAÄ 2) ligger vid Havrida Prästgård och består av ett fyrtiotal högar samt en rest sten (fig. 3). Ett lösfynd av en spännbuckla har påträffats i en åker ca 1,2 km söder om Havrida Prästgård. I nära anslutning till denna påträffades bl.a. delar av ett bryne och ett ämne till en trindyxa (RAÄ 331).

Spår av järnålderns bosättningar finns bl.a. i Förarp ca 500 meter sydöst om Havrida Prästgård (RAÄ 349). Boplatsen har daterats till romersk järnålder (0–400 e. Kr.). Ytterligare belägg för järnåldersaktiviteter finns ca 700 meter nordost om undersökningsområdet där slagg och bränd lera påträffats i åkern (RAÄ 259).

Längs med den gamla landsvägen mellan Bredaryd och Forsheda står tre runstenar (Sm 48, 51 och 52) (Agertz & Varenius 2002, s. 292ff). De hör visserligen till Forsheda socken och inte Bredaryd, men de visar på en av den yngre järnålderns viktiga farleder, som passerade i närheten av Bredaryds många högggravfält.

I övrigt består de registrerade fornminnena i Bredaryds socken till stor del av lägenhetsbebyggelse i form av sentida lämningar av torp, backstugor och produktionsenheter (se bl.a. RAÄ 229, 258 och 261).

Gravfältet – fornlämning 2

Gravfältet ligger på en 50x80 m stor yta och innefattar ett fyrtiotal gravhögar och en rest, numera kullfallen, sten. Högarna är i allmänhet 5–8 m stora i diameter och 0,5–1,0 m höga. Ett par är större, ca 15 m i diameter och 2,0–2,7 m höga. Några har antydning till kantrännor. De flesta är skadade av nedgrävningar och några har även skadats i samband med att en mindre grusväg anlagts i öster. I den största högen har en jordkällare byggts (fig. 4).

Tidigare undersökningar av gravfältet omnämns i Svenska fornminnesföreningens tidskrift från 1878–1880. Där beskrivs hur alla gravhögarna var *”fördärfvade genom grustägt, potatisgrafvar och skattgräfvning”*. En tjänstledig extra ordinarie präst vid namn Strömberg pekades ut som ansvarig. Han hade dessutom tjänstgjort i de flesta församlingar i stiftet och *”öfverallt sysslat med grafhögars genomgrävande”*. Pastor Ludvig Fritiof Palmgren grävde ut och dokumenterade innehållet i sju av de förstörda högarna. Alla sju innehöll rester av sot, kol och brända ben. Vid undersökningarna hittades också två hela pilspetsar och ett fragment av en pilspets av järn, en liten järnkniv och en bronsnål (Palmgren 1877, s. 254).

I Statens historiska museers inventarielista finns några arkeologiska fynd registrerade under inköp 2509, som prästen Strömberg grävt upp nära komministerbostället i Bredaryds socken, Västbo härad (RAÄ 2). Där omnämns bl.a. flera spännbucklor (typ P 51), en bronsfibula, pärlor av karneol och glasfluss, pilspets, knivblad, treflikigt spänne, remsölja och bronsringar som museet år 1858 köpt för 30 riksdaler.

Undersökta vikingatida högggravfält i länet

Endast fyra vikingatida högggravfält i Jönköpings län har undersökts med moderna metoder. Tre av dessa ligger i folklandet Finnveden: Nennesmo i Reftele socken (RAÄ 6), Nästa i Kärda socken (RAÄ 32–42b och RAÄ 75) samt Hornaryd i Värnamo socken (RAÄ 64). Ytterligare ett gravfält undersöktes vid Alseda kyrka i Alseda socken, Vetlanda kommun i det gamla folklandet Njudung (RAÄ 167).

På gravfältet i Nennesmo undersöktes 1976–79 ett överplöjt vikingatida gravfält med spår av fyrtiotvå anläggningar. Av dessa var flertalet rester av överplöjda högar som var ca 4–9 m i diameter med brandgravar, begränsade av en kantkedja eller en kanträna (Areslätt 1992). År 1990 grävde Jönköpings läns museum ut ett vikingatida gravfält i Nästa som innehöll både högar och flatmarksgravar, samtliga skelettgravar. Gravfältet undersöktes redan på 1930-talet, då även ett antal brandgravar dokumenterades (Bodin 1994). I Hornaryd undersöktes 1987 delar av ett vikingatida gravfält

med tjugofem utplöjda högbottnar (Bodin 1994, s. 14; Nordström 2004, muntl.). I Alseda socken, Vetlanda kommun, undersöktes 1999 ett område med boplatslämningar och överplöjda högar. ¹⁴C-analyserna från Alseda visar att gravarna huvudsakligen anlagts från slutet av 700-talet till och med 800-talets slut (Nordström 2004, muntl.).

Tidigare undersökningar

Inför ombyggnation av riksväg 27 och länsväg 153 gjordes 1994 en kulturhistorisk förstudie (Nordström 1994a). Då påpekades bl.a. möjligheterna att hitta boplatslämningar i anslutning till gravhögar från bronsåldern. I samband med planerad ombyggnad av Östra vägen i Bredaryds samhälle genomfördes även en arkeologisk utredning, där känsliga områden med eventuella spår av gravar och boplatslämningar lyftes fram (Nordström 1994b).

I samband med planering av ett industriområde öster om Bredaryd genomfördes flera arkeologiska utredningar som visade på förhistorisk aktivitet i området (Engman 1998a; 1998b). Delar av utredningsområdet blev 1998 föremål för en förundersökning. Härdar och mörkfärgningar med preliminär datering till förromersk järnålder påträffades (Gutehall muntl., Engman 1999).

I samband med utvidgning av industriområdet genomfördes en utredning där bl.a. en äldre vägsträckning påträffades som finns med på 1812 och 1815 års storskifteskartor över Bredaryd respektive Havrida. Vägen gick i riktning sydväst–nordost, passerade förbi gravfältet RAÄ 2, och har varit en viktig förbindelse mellan Bredaryd och Havrida (Engman 1999).

År 2001 genomfördes ytterligare en utredning i ovannämnda planerade industriområde. Vid gården Förarp påträffades då förhistoriska anläggningar i form av stolphål och en härd med datering till romersk järnålder (Gustavsson 2001).

I samband med byggnation av en planskild korsning i det s.k. Lannakryset, där riksväg 27 och länsväg 152 möts, genomfördes 2003 en arkeologisk utredning. I åkern som ligger sydsydväst om befintligt gravfält (RAÄ 2) påträffades spår efter kantrännor av högar samt en brandlagerrest med fynd av brända ben och järnslag (Gustavsson 2003).

Frågeställningar

Utifrån tidigare undersökningar formulerades i undersökningsplanen ett antal specifika frågeställningar avseende den aktuella gravfältsmiljön:

- När har gravfältet anlagts? Är det möjligt att påvisa olika kronologiska faser i bruket av platsen? Är miljön endast vikingatida?
- Finns det tecken på att området brukats för andra syften under järnåldern eller under andra perioder?
- När överges begravningsplatsen? Odlas marken upp i äldre tid?
- Hur har gravmonumentens inre konstruerats? Förekommer fynd i monumentens uppbyggnadslager? Vad kan vi säga om ritualerna på platsen?

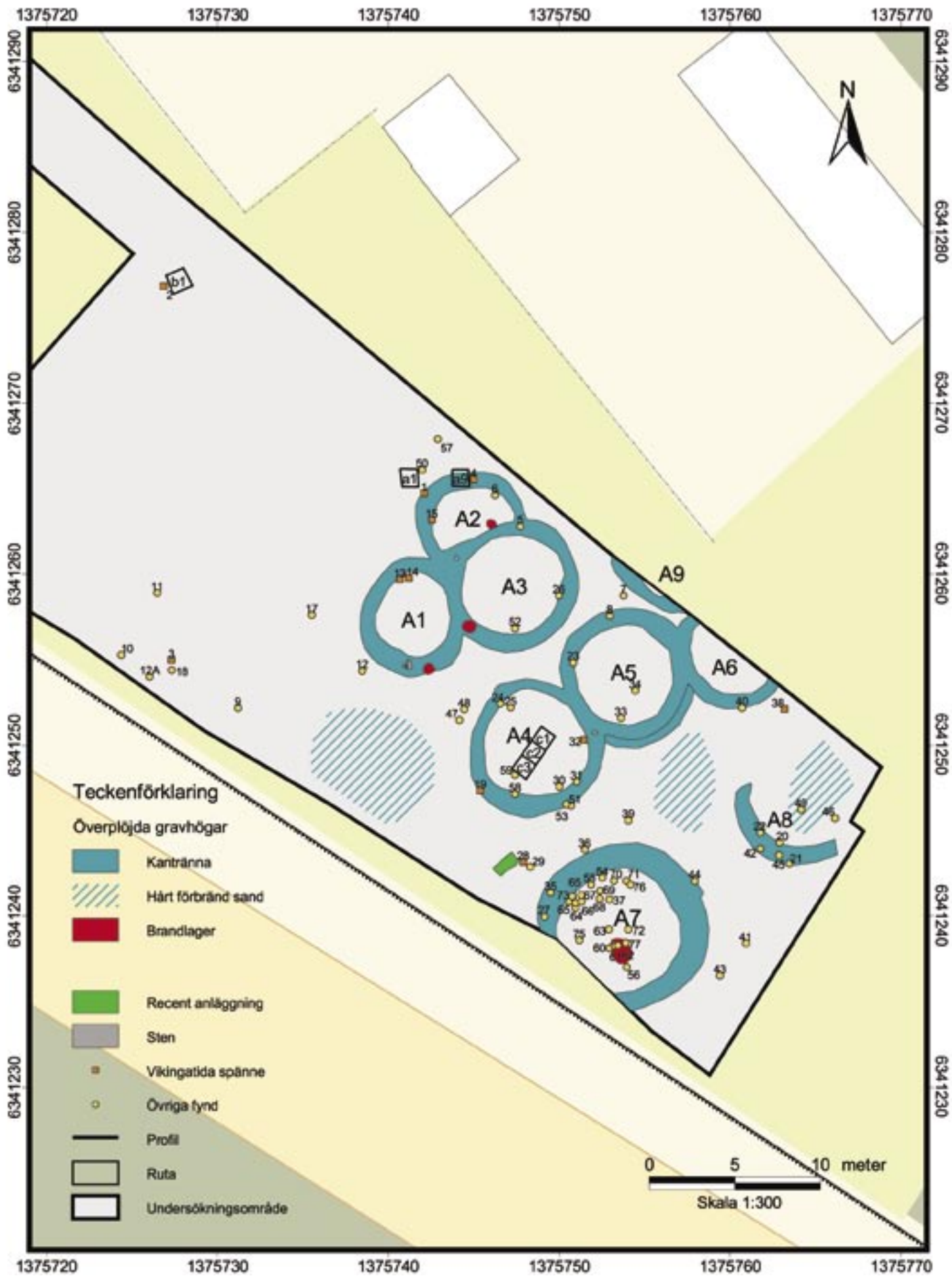


Fig. 5. Undersökningsområdet med anläggningar och fynd markerade. Skala 1:300. Digital bearbetning: Samuel Björklund.

Metod

Undersökningsytan utgjordes av ca 2 000 m² åkermark. Eftersom marken brukats ända fram i modern tid var det troligt att fynd låg spridda på olika nivåer inom undersökningsytan. Därför inleddes undersökningen med att grässvålen avsöktes med metalldetektor. Undersökningsytan delades sedan in i mindre partier där matjorden maskinavbanades – och skiktvis avsöktes med metalldetektor – ned till alven, som bestod av finsand.

Delar av gravhögarnas kantrännor undersöktes och sållades. Foton togs både av anläggningarna och den omgivande miljön med diabilder, svartvita foton samt digitala bilder. Anläggningarna fotograferades från en intilliggande jordhög samt i markplan och foton över hela undersökningsytan togs från mobilkran. Kantrännornas profiler dokumenterades i form av foton och ritningar i skala 1:10 och 1:20. Digital inmätning med totalstation skedde kontinuerligt. Fynd 1–77 är digitalt inmätta. (Se fig. 5.) Prover för ¹⁴C-datering insamlades.

Gravfältet (RAÄ 2) avgränsas i nordost av en mindre grusväg från tidigt 1800-tal. När vägen byggdes skadades miljön. Avsikten i denna undersökning var att de skadade partiernas profiler skulle rensas och dokumenteras trots att de ligger utanför undersökningsområdet, med syftet att öka kunskapen om högarnas uppbyggnad.

Resultat

Undersökningarna resulterade i att spår av elva gravhögar, en eventuell rest sten och en recent grop dokumenterades. De undersökta anläggningarna bestod av nio kantrännor (bil. 1), som avtecknade sig i violett mot den ljusa sanden, samt rester av fyra brandlager, varav tre återfanns i kantrännorna (fig. 5). Tre områden urskiljde sig från alven, och avtecknade sig som oregelbundet rundade utbredningar av hårt förbränd sand med inslag av kol och brända ben. En av dessa rundlar kunde knytas till en kantränna och har således utgjort en del av högens inre. De övriga två rundlarna har antingen utgjorts av högar som inte har haft någon kantränna eller av bålplatser. Inga andra anläggningstyper påträffades inom undersökningsytan.

Fynden

I samband med metalldetektorsökningarna påträffades fyrtioåtta fynd. Förhållandevis få fynd gjordes genom utgrävning. Fynden utgörs av elva delar av vikingatida bronsföremål, två kamfragment, slagg, järnfragment, bronsfragment, brända ben, glassmälta, keramik, flinta samt recenta föremål – inalles 129 fynd (bil. 2). I Fornminnesregistret påpekas att vägbanorna öster och väster om gravfältet innehåller slagg av järngjuteri, ditförd som vägfyllnad. Slagg som påträffades vid undersökningen kan således härröra från påförda massor från gjuteriet.

Metallfynden påträffades i olika nivåer, huvudsakligen i matjordslagret, varav några omedelbart under grästorven. Koncentrationer av fynd framträdde i anläggning A1, A2 och A4. Två delar av bården till en spännbuckla (fnr 19 och 28), som påträffades med fem meters mellanrum, kunde fogas samman.



Fig. 6. Fyra fragment av spännbuckla, modell P51. Uppifrån och ner fnr 48, 32, 38 och 14. Foto: Göran Sandstedt.



Fig. 7. Teckning av oval spännbuckla P51 av C.F. Lindberg (Montelius 1872, fig. 551). Skala 1:2.



Fig. 8. Fragment av spännbuckla, modell P52/P55, fnr 2. Illustration: Ragnhild Bronsek. Ej skalenligt.

Så var också fallet med två fragment av ett treflikigt spänne som påträffades i matjorden med ca fem meters mellanrum (fnr 13 och 15). Detta visar att de vikingatida bronsspännena genom markanvändningen har spridits inom ytan och därför inte bör relateras till specifika anläggningar.

Ovala spännbucklor

Ovala spännbucklor bars under vikingatiden parvis i brösthöjd och höll kvinnans överklädnad, den s.k. hängselkjolen på plats.

Vid genomgång av fragmenten av ovala spännbucklor kunde konstateras att de (utom fnr 2) var av den dubbelskaliga modellen P51, typ C3 (Jansson 1985, fig. 53d) (fig. 6). Modellen var den i särklass vanligaste ovala spännbucklan, spridd från Volga i öster till de brittiska öarna i väster. P51 kan oftast knytas till en period från mitten av 800-talet till mitten av 900-talet (Jansson 1985) (fig. 7). En spetsig djurhuvudformad knopp (fnr 2) från en spännbuckla av modell P52/55 påträffades också (Jansson 1985, fig. 76b) (fig. 8). Dateringen för denna typ är samtida eller något senare än P51.

Likarmat spänne

Det likarmade spännet anses ha hållit samman ett överplagg i form av en mantel eller sjal. Analyser av vikingatida dräktmode har framför allt gjorts på Birkamaterialet, men lokala avvikelser har säkerligen förekommit. I Uppåkra är antalet fynd av likarmade spännen betydligt större än antalet ovala spännbucklor, vilket tyder på att det likarmade spännet haft en annan roll och att möjligen också klädedräkten sett annorlunda ut (Callmer 2002, s. 201).

Det likarmade spännet (fnr 1) är av typen JP72 (i Aagård 1984 typ IIIA:1) och har en direkt motsvarighet hos Petersens norska smycken (Petersen 1928, fig. 71). Spännet har en starkt upplöst ornamentik. Typen anses vara av östsvensk härkomst och förekommer framför allt i småländska och öländska miljöer (fig. 9).

Flera likarmade spännen av typen JP72 har påträffats i Birka (grav 479, 517, 961) (Arbman 1940–43), där de uteslutande härrör från yngre Birkatid, från slutet av 800-talet till slutet av 900-talet (Aagård 1984, s. 107f). Johan Callmer har studerat likarmade spännen ur ett bredare perspektiv och tar inte bara hänsyn till Birkamaterialet. Hans modifiering av kronologin över likarmade spännen visar att Aagårds IIIA:1 inte hör till 800-talet utan är ett rent 900-talsspänne (900–975). Typen, som i Callmer tillhör Öb-bestorpsserien, är det vanligaste likarmade spännet under 900-talet (Callmer 1999, fig. 31).

Treflikigt spänne

Även det treflikiga spännet har hållit samman ett överplagg i dräkten. Vanligen förekommer spännet i kvinnogravar i kombination med ovala spännbucklor eller tillsammans med andra spännen, men några enstaka exemplar har även påträffats i mansgravar (Hårdh 1984, s. 92).

En motsvarighet till det treflikiga spännet från Lannakrysset finns i Birka (grav 517). Det påträffades i en skelettgrav tillsammans med två ovala spännbucklor (P51). I graven fanns bl.a. också ett korsformigt hängsmycke och ett

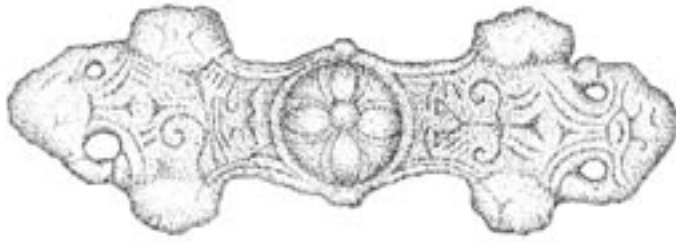


Fig. 9. Likarmat spänne, fnr 1. Illustration: Ragnhild Bronsek. Skala 1:1.

arabiskt silvermynt präglat omkring 920 e.Kr. (Arbman 1940–43). I Birka hör de treflikiga spännena som föremålskategori till den yngre Birkatiden (Jansson 1985).

Det treflikiga spännet, av modellen JP90 med spiralornamentik, är en östsvensk form som dominerar i Birkamaterialet (Hårdh 1984). Det treflikiga spännet från Lannakrysset (fnr 13 och 15) skiljer sig dock på en punkt från andra spännena av samma form. Som regel är dekoren på de tre flikarna likadan (Skibstedt Klæsøe 2001), men så är inte fallet här. Dekoren på de två bevarade flikarna skiljer sig åt, vilket ger ett något slarvigt intryck (fig. 10).

Dateringarna visar att föremålen härstammar från perioden 850–975 e.Kr.



Fig. 10. Treflikigt spänne, fnr 13 och 15. Illustration: Ragnhild Bronsek. Skala 1:1.

Gravplatsens organisation och kronologi

De undersökta gravarna utgjorde en del av gravfältet RAÄ 2, som inrymmer ett fyrtiotal bevarade gravhögar. Gravfältet måste ursprungligen ha varit betydligt större med kanske upp emot 70–100 gravhögar. Förutom de elva undersökta högarna måste ett antal gravar ha legat på den yta som idag upptas av den intilliggande fastigheten (fig. 11). Inom undersökningsområdet finns flera ytor som saknar anläggningar. Möjligen antyder fyndkoncentrationen i västra delen av schaktet att det där legat ytterligare en eller flera gravhögar.

Brandlagret i anläggning 2 är genomgrävt i samband med att anläggning 3 har börjat konstrueras. Därför kan man på stratigrafiska grunder dra slutsatsen att A2 är äldre än A3. A5 flankeras av och delar kantränna med A4 i sydväst och A6 i öster. A7 utmärker sig genom sin storlek. Ett rimligt antagande är att A1, A2 och A3, som är placerade på åsens krön – är äldre än A7, som ligger i den svaga östsluttningen.

Under perioden 800–1000 var brandgravskicket i princip allena rådande. I sin avhandling tecknar Fredrik Svanberg en enhetlig bild av Finnvedens gravmiljöer under yngre järnålder. Av 79 arkeologiskt undersökta platser dominerar jordfyllda högar (Svanberg 2003, s. 36, 143), men regionala och lokala variationer finns (Hansson 1999, s. 52ff). Dokumentationen kring gravarnas uppbyggnad är mycket knapp. Eftersom de flesta gravplatserna undersöktes 1880–1914, före maskinavbaningarnas tid, har strukturer som inte varit synliga ovan mark inte dokumenterats. Detta försvårar tolkningar kring gravhögnas uppbyggnad.

Vid undersökningarna i Lannakrysset syntes inga spår av andra anläggningar än kantrännor och brandlager. Detta ger intrycket av en enhetlig gravplats bestående av högar och den skiljer sig därför inte från den gängse bilden av vikingatida gravfält i regionen.

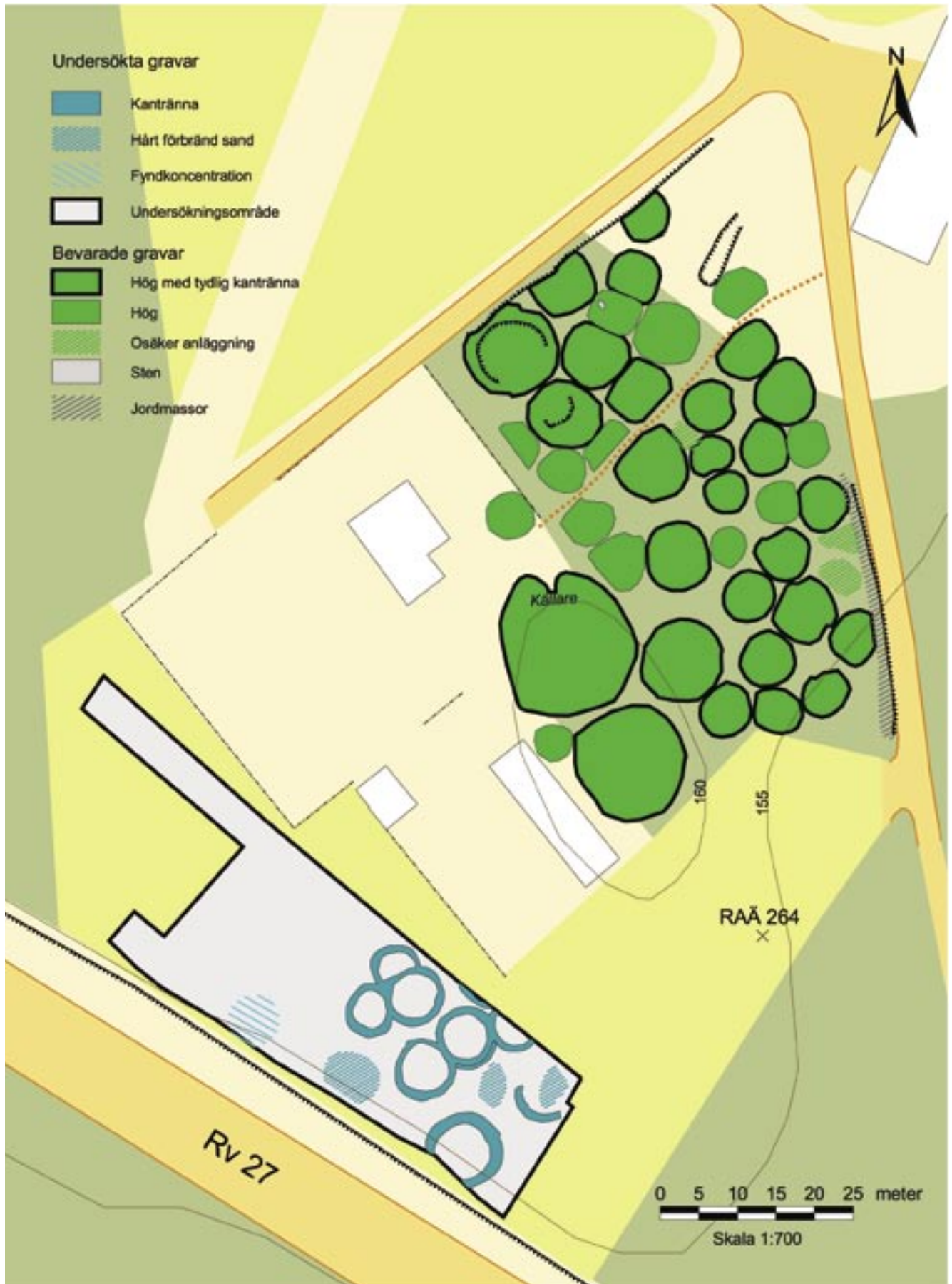


Fig. 11. Gravfältet RAÄ 2 i relation till undersökningsytan. Skala 1:700. Digital bearbetning: Samuel Björklund.

Gravarnas konstruktion

De flesta gravmonumenten inom undersökningsområdet har bestått av fyllda högar med synliga kantrännor. Rännorna är en byggnadsteknisk detalj i gravhögarnas konstruktion som gett monumenten en skenbart mer välvd profil (Bodin 1994, s. 30). De undersökta kantrännorna var 4–34 cm djupa. Kantrännornas bevarandegrad kunde relateras till gravarnas placering på kullen. A7 låg i östsluttningen och hade därför inte påverkats i lika stor utsträckning av åkerbruket som vissa andra anläggningar.

Kantrännorna måste ha grävts före kreationen och ett fundament av sand lades upp inom kantrännan, där bålet sedan uppförts. Efter kreationen har brandlagret rakats ut och kremationsresterna: sot, kol, brända ben och föremål har deponerats i rännan. Att sanden var förbränd under kantrännan visar att bålet rakats ut när det ännu varit mycket hett, alltså strax efter att det har brunnit ut. En jordmantel har byggts ovanpå det utrakade brandlagret. I A5 har i ett andra skede ytterligare en ränna grävts.

I en av kantrännorna låg flera fragment av en större sandsten, som eventuellt kan ha utgjort delar av en rest sten. Detta har dock inte kunnat styrkas.

Svanberg nämner i sin avhandling att kreation på gravplatser från yngre järnålder i flera fall kunnat beläggas genom att markytan har varit förbränd, med spår av kol och brända ben (Svanberg 2003, s. 39). Samma fenomen nämns i samband med undersökningarna i Nennesmo, där lerpartiklar i markytan under brandlagret färgats av hettan från bålet (Areslätt 1992, s. 18). Vid en undersökning av ett yngre järnåldersgravfält vid Sannagård i Halland påträffades oregelbundet rundade, gråfärgade utbredningar, som var avsevärt mycket större än intilliggande högbottnar. Inom rundlarna påträffades kolpartiklar och utspridda, mycket fragmenterade ben från flera individer. Dessa utbredningar tolkades som spår av bålplatser där kol och brända ben samlats in och därefter deponerats i gravar (Artelius 2000, s. 131).

Inom undersökningsytan vid Lannakryset fanns tre rundade utbredningar med hårt förbränd, vit sand som visade att marken utsatts för höga temperaturer. Att det rörde sig om gravbål indikerades ytterligare av förekomsten av små fragment av sot, kol och brända ben. Huruvida de rundade utbredningarna var rester efter bålplatser eller högbottnar kan diskuteras.

En av rundlarna kunde relateras till en gravhög. Den hårt förbrända sanden i de centrala delarna av A8 avgränsades i söder av rester av en kanträna. Ett gravbål har stått på platsen, som efter förbränning har rakats ut, varefter en gravhög byggts. Inom undersökningsytan fanns ytterligare två rundlar av hårt förbränd sand, men utan omgärdande kanträna. Högarna med kanträna kunde storleksmässigt jämföras med de hårt förbrända rundade utbredningarna av sand. Detta antyder att rundlarna är spår av bålplatser som överbyggts av högar snarare än av rena bålplatser utan monument. Högarna har dock konstruerats utan nedgrävda kantrännor.



Fig. 12. Storskifteskarta över Havrida by från 1815. Undersökningsområdet är samma som torpets mark nr 116 med tillhörande fällor i norr.

Sentida markutnyttjande

På marken där undersökningsområdet var beläget samt på den yta som upptas av gravfältet RAÄ 2, låg under 1800-talets början ett torp med tillhörande fällor (fig. 12). På 1815 års storskifteskarta är gravfältet inte markerat, och i sina uppteckningar över bygdens fornlämningar har lantmätare Jonas Allvin inte heller nämnt gravfältet, vilket kan tyckas märkligt (jfr Allvin 1846). I sina reseberättelser från 1877 beskriver dock pastor Palmgren att 47 jordhögar låg öster om Havrida Prästgård (Palmgren 1877, s. 251). Det är rimligt att anta att torpets marker delvis varit uppodlade. Troligen har den del av gravfältet som låg inom undersökningsytan varit överodlad åtminstone sedan 1700-talets slut, möjligen ännu tidigare (Engman, muntl.). Marken har därefter brukats ända fram till 1990-talet.

Undersökningssytan har förändrats topografiskt genom markutnyttjandet. Den markanta sandiga åsryggen uppe på krönet har påverkats mer av odlingen och avskalats i större utsträckning än sydostslutningen, som täckts av ett tjockare matjordslager. Topografin har därför inverkat på högarnas bevarandegrad, med resultatet att A7 har bevarats bättre än A1, A2 och A3.

Utvärdering av undersökningsplan

En avsikt som formulerades i undersökningsplanen var att rensa och dokumentera de högar utanför undersökningsområdet som skadats i samband med ett vägbygge på 1800-talet, men detta gjordes inte p.g.a. tidsbrist.

Omprioriteringar i fält ledde till att offerten i samråd med länsstyrelsen reviderades under fältarbetsfasen avseende antal dagsverken för fältarbete och rapport. Eftersom undersökningssytan var sönderplöjd och fynden spridda i ploglagret, krävdes noggrannare avsökningar med metalldetektor än planerat. Antalet metallfynd med behov av konservering blev därmed något mer omfattande.

Handgrävning och sällning (inkl. vattensällning) av 20 matjordsrutor à en kvadratmeter var planerad. Vid en liknande undersökning i Alseda socken gav metoden stor utdelning, och bl.a. påträffades ett stort antal pärlor i de rutor som låg i anläggningarnas centra (Nordström, muntl.). Lämningarna vid Lannakrysset var dock mer sönderplöjda och fynden mer utspridda. Fem rutor handgrävdes och sällades, men detta var tidsödande och gav inget resultat varför metoden övergavs.

Medel hade avsatts för fyra ^{14}C -analyser, fyra vedartsprover och en paleobotanisk analys. I fält reviderades detta till två ^{14}C , där vedartsanalysen kvarstod och den paleobotaniska analysen utgick. Under undersökningens gång insamlades prover från tre anläggningar (A7, A1, A3:2). Miljön har dock daterats arkeologiskt genom fynd och gravskick, därför har inga provanalyser skickats. De medel som var avsatta för analyser har istället använts till att ta fram illustrationer av de vikingatida spännena och detaljkartera gravfältet RAÄ 2.

Materialets potential

Försök har gjorts att spåra och avgränsa olika regionala samhällen under vikingatid, bl.a. med hänsyn till gravars yttre karaktär (Burström 1991). De gravfäلتsanalyser som gjorts i sydöstra Skandinavien har så gott som utslutande baserats på gravarnas exteriör, eftersom kunskapen om gravhögars uppbyggnad och inre konstruktionsdetaljer är begränsad (Hansson 1999). I Finnveden har gravarnas yttre en homogen karaktär, därför har frågor kring lokala skillnader avseende rituella handlingar, religiösa och ideologiska koncept och sociala relationer gällande bl.a. kön, ålder och status varit svåra att komma åt. De gravfäلتsundersökningar som företagits med moderna metoder är viktiga komplement för att vidga tolkningarna kring dessa frågor och bidra till ökad kunskap om lokala och regionala strukturer.

Referenser

Tryckta källor

Aagård, Gun-Britt. 1984. Gleicharmige Spangen (sid 95–110). *Birka II:1 Systematische Analysen der Gräberfunde* (red.) Greta Arwidsson. (KVHAA) Stockholm.

Agertz, Jan & Varenius, Linnéa (red.). 2002. *Om runstenar i Jönköpings län. Småländska kulturbilder 2002. Meddelanden från Jönköpings läns hembygdsförbund och stiftelsen Jönköpings läns museum LXXI. Jönköpings läns museum.* Jönköping.

Allvin, Jonas. 1846. *Beskrifning öfver Wästbo härad i Jönköpings län.* Jönköping.

Arbman, Holger. 1940–1943. *Birka I. Die Gräber.* Text (1943). Tafeln (1940). (KVHAA) Stockholm.

Areslätt, Tomas. 1992. *Arkeologisk undersökning. Överplöjt vikingatida gravfält. Nennesmo, Reftele sn, Gislaveds kn.* Arkeologisk rapport 1992:20. Jönköpings läns museum. Jönköping.

Artelius, Tore. 2000. *Bortglömda föreställningar. Begravningsritual och begravningsplats i halländsk yngre järnålder.* Riksantikvarieämbetets arkeologiska undersökningar skrifter 36. Gotarc. Series B. Gothenburg Archaeological Theses 15. Göteborg.

Bodin, Ulf. 1994. *Ett vikingatida skelettgravfält i Finnveden.* Jönköpings läns museum. Jönköping.

Burström, Mats. 1991. *Arkeologisk samhällsavgrensning. En studie av vikingatida samhälls territorier i Smålands inland.* Stockholm Studies in Archaeology 9. Stockholm.

Callmer, Johan. 1999. Vikingatidens likarmade spännen (sid. 201–220). *Fynden i centrum. Keramik, glas och metall från Uppåkra. Uppåkrastudier 2. Acta Archaeologica Lundensia Series in 8º, No. 30.* Lund.

Engman, Fredrik. 1998a. *Arkeologisk utredning etapp I. Planerad industribyggnation östra infarten till Bredaryds samhälle, del av fastigheten Bredaryd 20:1. Bredaryds socken, Värnamo kommun.* Arkeologisk rapport 1998:07. Jönköpings läns museum. Jönköping.

Engman, Fredrik. 1998b. *Arkeologisk utredning etapp II. Planerad industribyggnation östra infarten till Bredaryds samhälle, del av fastigheten Bredaryd 41:4. Bredaryds socken, Värnamo kommun.* Arkeologisk rapport 1998:18. Jönköpings läns museum. Jönköping.

Engman, Fredrik. 1999. *Arkeologisk utredning etapp I. Inför planerat industriområde. Nordöstra delen av Bredaryd.* Arkeologisk rapport 1999:17. Jönköpings läns museum. Jönköping.

Gustafsson, Jörgen. 2001. *Arkeologisk utredning etapp II. Inför planerat industriområde. Nordöstra delen av Bredaryd.* Arkeologisk rapport 2001:05. Jönköpings läns museum. Jönköping.

- Gustafsson, Jörgen. 2003. *Arkeologisk utredning etapp II. Lannakryset. Undersökning i samband med byggnation av planskild korsning vid rv 27 och v 152*. Arkeologisk rapport 2003:45. Jönköpings läns museum. Jönköping.
- Hansson, Martin. 1999. Graves, Grave-Fields and Burial Customs – Variation as Theme. A Discussion of Late Iron Age Grave-Fields in the Inland of Småland (sid 49–66). *Lund Archaeological Review 1998*. Lund.
- Hårdh, Birgitta. 1984. Kleeblattfibeln (sid. 85–94). *Birka II:1 Systematische Analysen der Gräberfunde*. (red.) Greta Arwidsson. (KVHAA) Stockholm.
- Löthman, Lars & Varenius, Björn. 1992. Förhistorien (sid. 51–92). *Jönköpings läns historia. Småländska kulturbilder 1986–87. Meddelanden från Jönköpings läns hembygdsförbund och stiftelsen Jönköpings läns museum LVIII. Jönköpings läns museum*. Jönköping.
- Montelius, Oscar. 1872. *Svenska fornsaker*. Stockholm.
- Jansson, Ingemar. 1985. *Ovala spännbucklor. En studie av vikingatida standardsmucken med utgångspunkt från Björkö-fyndet*. Aun 7. Uppsala.
- Nilsson, Anna Britta. 1968. Storhögen vid Furekull. Ett gravbygge från äldre bronsålder i Bredaryd (sid. 7–24). *Småländska kulturbilder 1968. Meddelanden från Jönköpings läns hembygdsförbund XXXXI*. Jönköping.
- Nordström, Mikael. 1994a. *Kulturbistorisk förstudie inför ombyggnad av rv 27 och lv 153, förbifart Bredaryd, Värnamo kommun*. Arkeologisk rapport 1994:06. Jönköpings läns museum. Jönköping.
- Nordström, Mikael. 1994b. *Arkeologisk utredning etapp I. Östra vägen i Bredaryds samhälle, Värnamo kommun*. Arkeologisk rapport 1994:30. Jönköpings läns museum. Jönköping.
- Palmgren, Ludvig Fritiof. 1877. Reseberättelse över undersökningar (sid. 239–258). *Svenska fornminnesföreningens tidskrift 1878–80. Band 4*. Stockholm.
- Petersen, Jan. 1928. *Vikingetidens smycker*. Stavanger.
- Rydell, Gerda. 1967. *En bok om Bredaryd*. Växjö.
- Skibstedt Klæsøe, Iben. 2001. Treffligede spænder fra Uppåkra (sid. 217–238). *Uppåkra centrum och sammanhang. Acta Archeologica Lundensia Series in 8º, No. 34. Uppåkrastudier 3*. Lund.
- Svanberg, Fredrik. 2003. Death Rituals in South-East Scandinavia AD 800–1000. Decolonizing the Viking Age 2. *Acta Archaeologica Lundensia Series in 4º No. 24*. Lund
- Övriga källor
- Agertz, Jan. 2004. Manus.
- Engman, Fredrik. 2004. Muntlig uppgift.
- Nordström, Mikael. 2004. Muntlig uppgift.

Arkiv

ATA, Arkiv för svensk kulturminnesvård och antikvarisk forskning, Stockholm.

Digitala tillväxten, Historiska museets katalog (www.historiska.se/collections/tillvaxt/).

Fornlämningsregistret på Jönköpings läns museum.

Jönköpings läns museums arkiv. Jönköping.

Lantmäteriet i Gävle, akt E17-7:1. Storskifteskarta över Havrida by, Bredaryds sn från 1815.

Administrativa uppgifter

Länsstyrelsens dnr: 431-7464-03

Jönköpings läns museums dnr: 170/03

Beställare: Vägverket Region Sydöst

Rapportansvarig: Jenny Ameziane

Fältansvarig: Jenny Ameziane, Tore Artelius

Fältpersonal: Hasse Alm (metalldetektorkonsult), Jenny Ameziane, Tore Artelius, Anna Kloo (arkeolog/osteolog)

Fältarbetstid: 4–19 juni 2003, 24 mars 2004

Teknisk inmätning: Samuel Björklund (GIS-ingenjör)

Län: Jönköpings län

Kommun: Värnamo kommun

Socken: Bredaryds socken

Fastighetsbeteckning: Havrida Prästgård 1:22

Belägenhet: Ekonomiska kartans blad, Lappebol 5D 8f

Koordinater: x 6341,290; y 1370,710

Undersökningsyta: ca 2 000 m²

Fornlämningstyp och tidsperiod: Gravfält, vikingatid

Konservering av fynd: Studio Västsvensk Konservering (SVK), Göteborg

Fotoframkallning och -kopiering: Göran Sandstedt, Jönköpings läns museum

Illustrationer: Ragnhild Bronsek

Fyndnr: Fnr 1-129

Tidigare undersökningar: JLM 22/01, rapport 2003:45

Dokumentationsmaterialet förvaras i Jönköpings läns museums arkiv.

Anläggningsbeskrivningar

Samtliga anläggningar överlagrades av ett 0,15–0,30 m tjockt matjordslager, som var tjockast i sydöstslutningen och tunnare på krönet. Kantrännorna var nedgrävda i fin moig sand och avtecknade sig tydligt som ljusa violetta färgningar mot den ljust gulbruna alven.

Anläggning 1

Helt utplöjd rund hög, ca 5,5–6,0 m i diameter, kanträna, ovalt brandlager ca 1,0 m x 0,8 m stort samt en fragmenterad sandsten.

Anläggningen var belägen i undersökningsytans NÖ del i omedelbar anslutning till anläggning 2 och 3, med vilken den bildar en sammanhängande grupp.

Den utplöjda högens yttre diameter var ca 5,5–6,0 m. I Ö delade högen kanträna med anläggning 3 och angränsade dessutom till anläggning 2. Kantränan var 0,8–1,2 m bred och ca 0,02–0,15 m djup. I kantrännans SÖ del, precis i utkanten av anläggningen, fanns ett rundovalt, flackt brandlager med sot, kol och brända ben. I S delen av kantränan låg en sandsten, delad i tre större och ett antal mindre fragment. Det största fragmentet var ca 0,5 x 0,8 m.

Fynd: fnr 13 (treflikigt spänne) och fnr 14 (spännbucklefrag.). Dessa låg bredvid varandra med ca 50 cm mellanrum i matjorden.

Anläggning 2

Helt utplöjd rund (?) hög, ca 5,5 m i diameter, kanträna, ovalt brandlager ca 0,8 x 0,9 m.

Anläggningen var belägen i undersökningsytans NÖ del i omedelbar anslutning till anläggning 1 och 3, med vilken den bildar en sammanhängande grupp.

Högen var ca 5,5 m lång i öst-västlig riktning. Anläggningen var i S överlappad av anläggning 3, varför det är svårt att säkert fastställa längden i N-S riktning. Kantränan var 0,8–1,0 m bred och i N ca 0,02–0,1 m djup. I norra delen av kantränan grävdes en provruta. I södra delen av kantränan fanns en nedgrävning ca 0,03–0,1 m djup, som har tillkommit i samband med att kantränan i anläggning tre konstruerats. Brandlagret var ca 0,8 x 0,9 m stort och ca 0,02–0,2 m djupt. Det innehöll sot, kol och brända ben. I kantränan mellan A2 och A3 låg en mindre rundad sten ca 0,15 x 0,10 m.

Fynd: fnr 1 (likarmat spänne), fnr 15 (treflikigt spänne) fnr 15.
Övriga fynd: fnr 4 (bronsfrag.), 5 (järnfrag.), 6 (spik).

Anläggning 3

Helt utplöjd, rund hög, ca 7,5–8,0 m i diameter, kanträna, runt brandlager 0,4–0,5 m i diameter, natursten 0,5 m lång och 0,3 m bred.

Anläggningen var belägen i undersökningsytans NÖ del i omedelbar anslutning till anläggning 1 och 2, med vilken den bildar en sammanhängande grupp.

Högen var ca 7,5–8,0 m i diameter. Kantränan var ca 1,0–1,2 m bred och 0,01–0,19 m djup. Anläggning 3 ligger kant i kant med anläggning 1 och beskär södra delen av anläggning 2. Den relativa kronologin visar att anläggning 3 är yngre än anläggning 2. I profil 4, i anläggningens SV del, påträffades brända ben. Ca 1,0 m SV om profilen fanns ett brandlager (A 3:2), med sot, kol och brända ben.

Fynd: fnr 26 (järnfrag.).

Anläggning 4

Helt utplöjd, rund hög, ca 7,5–7,6 m i diameter, kanträna.

Anläggningen var belägen i undersökningsytans östra del, ca 1,75 m söder om A3 och i direkt anslutning till A5.

Högen var ca 7,5–7,6 m i diameter och omgavs av en kanträna ca 0,9–1,4 m bred (0,9 m i öster och 1,4 m i väster) och ca 0,01–0,14 m djup. I kantrännans SÖ del mellan A4 och A5 låg en avlång sten ca 0,35 x 0,20 m. Vid maskinavbaningen sparades en plint med matjord i mitten av anläggningen. Denna handgrävdes och sållades rutvis, men gav inga fynd.

Fynd: fnr 19 och 32 (fragment av spännbucklor), fnr 24, 53 och 58 (järnslag), fnr 25 (spik), fnr 30 (bronsmälta), fnr 31 (kniv), utan fnr (tegel).

Anläggning 5

Helt utplöjd, rund hög, ca 7,5–8,25 m i diameter, kanträna.

Anläggningen är belägen i undersökningsytans NÖ del och delade i Ö kanträna med A6 och i sydväst med A4. Söder om A5 fanns ett parti med hårt förbränd sand (utan A-nr).

Högen var ca 7,5–8,25 m i diameter och omgavs av en kanträna som var ca 1,0-1,2 m bred. I SO bestod rännan av två parallella rännor, en inre ca 0,8–0,9 m och en yttre ca 0,3 m bred. I plan var detta särskilt framträdande. Kantränan var ca 0,05-0,2 m djup. Det största måttet avser den sydöstra delen, som hade en dubbel kanträna.

Inom anläggningen påträffades fyra fynd: fnr 8 (järnspik), fnr 23 (knapp), fnr 33 (järnring) och fnr 34 (järnfrag.).

Anläggning 6

Helt utplöjd, rund hög, ? m i diameter, kanträna.

Högen låg i undersökningsytans östra del och angränsade till schaktkanten. Endast en liten del av kantränan befann sig inom undersökningsområdet.

Fynd: fnr 40 (järnspik).

Anläggning 7

Helt utplöjd, rund hög, ca 9,0–9,5 m i diameter, kanträna, ovalt brandlager ca 1,0 x 1,2 m.

Anläggningen låg i undersökningsytans sydöstra del och var den bäst bevarade inom undersökningsytan. Högen omgavs av en kanträna som var 1,0–1,8 m bred, (i V och SO 1,0 m, i N-NO 1,8 m). Kantränan var 0,04–0,34 m djup. Vid sållning av kantränan påträffades kol, brända ben, slagg m.m.

Centralt i anläggningen låg rester av ett brandlager ca 1,0 x 1,2 m i diameter. Vid ytrensning påträffades ett stort antal slaggbitar samt spridda delar av sot, kol och brända ben.

Fynd: fnr 26, 35 (järnfrag.), fnr 37 (knapp), fnr 40 (spik), fnr 114 (flinta)
fnr 44, 54, 58, 60-64, 66, 68-74, 76, 77, 112, 116, 119, 122 (slagg)
fnr 55 (glas?), fnr 117 (glasmassa)
fnr 67, 75, 113, 115 (keramik)
fnr 111, 120, 121 (brända ben)

Kanträna: fnr 101 (brända ben), 102 (flinta), fnr 103, 107 (slagg), fnr 104 (järnfrag.), fnr 106, 109 (keramik), fnr 110 (glas).

FNR	INM_NR	KLASSIFIKATION	SAKORD	SPECIALBENÄMNING	MATERIAL	LÅNGD	BREDD	VIKT	BESKRIVNING	FYNDOMST	ANL_NR	RUTA	PERIOD
66	66	metallframställning	slagg	järnslag	slagg	-	-	2,6	-	rensning	A7	-	-
67	67	övrigt material	keramikföremål	keramik	keramik	22	13	2,3	Sintrad keramik.	rensning	A7	-	-
68	68	metallframställning	slagg	järnslag	slagg	-	-	2,2	-	rensning	A7	-	-
69	69	metallframställning	slagg	järnslag	slagg	-	-	2,4	-	rensning	A7	-	-
70	70	metallframställning	slagg	järnslag	slagg	-	-	8,8	-	rensning	A7	-	-
71	71	metallframställning	slagg	järnslag	slagg	-	-	3,0	-	rensning	A7	-	-
72	72	metallframställning	slagg	järnslag	slagg	-	-	13,4	-	rensning	A7	-	-
73	73	metallframställning	slagg	järnslag	slagg	-	-	13,9	-	rensning	A7	-	-
74	74	metallframställning	slagg	bronsslag ?	slagg	-	-	2,2	-	rensning	A7	-	-
75	75	övrigt material	keramikföremål	keramik	keramik	17	13	1,3	Förkommit.	rensning	A7	-	-
76	76	metallframställning	slagg	järnslag	slagg	-	-	3,0	-	rensning	A7	-	-
77	77	metallframställning	slagg	järnslag	slagg	-	-	2,6	-	rensning	A7	-	-
78	-	metallframställning	slagg	järnslag	slagg	-	-	35,9	-	utgrävning profil 3	A1	-	-
79	-	begravning	ben	brända ben	-	-	-	0,9	-	kanträna, rensning.	A4	-	-
80	-	övrigt material	metallföremål	järnfragment	järn	-	-	0,4	-	utgrävning profil 5	A8	-	-
81	-	metallframställning	slagg	järnslag	slagg	-	-	10,5	-	rensning	-	-	-
82	-	övrigt material	keramikföremål	keramik	keramik	15	10	1,1	Sintrad keramik.	rensning	-	-	-
83	-	övrigt material	metallföremål	järnfragment	järn	-	-	1,0	-	rensning	-	-	-
84	-	övrigt material	keramikföremål	keramik	keramik	-	-	0,1	Sintrad keramik.	rensning	-	-	-
85	-	restprodukter	övrig flinta	-	flinta	-	-	0,2	-	rensning	-	-	-
86	-	utgår											
87	-	utgår											
88	-	begravning	ben	brända ben	-	-	-	0,1	-	utgrävning, mittparti	A4	-	-
89	-	övrigt material	keramikföremål	keramik	keramik	23	19	4,5	Grovmagrat gods.	utgrävning, mittparti	A4	-	-
90	-	hårvård	kam	-	ben	7	6	0,1	Spår av tre kamtänder, fintadad kam.	utgrävning	A3:2	-	vikingatid
91	-	övrigt material	metallföremål	järnfragment	järn	-	-	0,9	-	utgrävning, mittparti	A4	-	-
92	-	restprodukter	övrig flinta	-	flinta	12	8	0,9	-	rutgrävning	-	a1	-
93	-	övrigt material	metallföremål	järnfragment	järn	50	8	3,2	-	rutgrävning	-	a1	-
94	-	metallframställning	slagg	bronsslag	slagg	-	-	1,1	-	rutgrävning	-	a1	-
95	-	övrigt material	metallföremål	järnfragment	järn	-	-	1,0	-	rutgrävning	A2	a9	-
96	-	övrigt material	metallföremål	järnfragment	järn	-	-	1,9	-	rutgrävning	A2	a9	-
97	-	övrigt material	keramikföremål	keramik?	keramik??	-	-	20,4	-	rutgrävning	A2	a9	-
98	-	övrigt material	keramikföremål	keramik	keramik	-	-	2,5	Rödgoods med glasyr.	rutgrävning	A2	a9	recent
99	-	begravning	ben	brända ben	-	-	-	0,1	-	rutgrävning	A2	a9	-
100	-	övrigt material	metallföremål	järnfragment	järn	24	18	4,2	-	rutgrävning	-	b1	recent
101	-	begravning	ben	brända ben	-	-	-	2,7	Juvenil? (enligt Anna Kloo)	kanträna, sällning	A7	-	-
102	-	restprodukter	övrig flinta	-	flinta	-	-	0,2	-	kanträna, sällning	A7	-	-
103	-	metallframställning	slagg	järnslag	slagg	-	-	13,3	-	kanträna, sällning	A7	-	-
104	-	övrigt material	metallföremål	järnfragment	järn	22	13	2,6	-	kanträna, sällning	A7	-	-
105	-	utgår											
106	-	övrigt material	keramikföremål	keramik	keramik	37	28	13,6	Sintrad keramik eller glassmälta?	kanträna, sällning	A7	-	-
107	-	metallframställning	slagg	bronsslag	slagg	-	-	1,7	-	kanträna, sällning	A7	-	-
108	-	utgår											
109	-	övrigt material	keramikföremål	keramik	keramik	18	15	0,9	Keramik med glaserad yta.	kanträna, sällning	A7	-	recent
110	-	smucken	pärlla??	-	glas?	-	-	0,4	Kraftigt förbränd röd glaspärlla?	kanträna, sällning	A7	-	vikingatid?
111	-	begravning	ben	brända ben	-	-	-	2,5	-	sällning av rensad	A7	-	-
112	-	metallframställning	slagg	järnslag	slagg	-	-	26,5	-	sällning av rensad	A7	-	-
113	-	övrigt material	keramikföremål	keramik	keramik	-	-	2,4	Hårt bränd, sintrad keramik.	sällning av rensad	A7	-	-
114	-	restprodukter	övrig flinta	-	flinta	8	3	<0,1	-	sällning av rensad	A7	-	-
115	-	övrigt material	keramikföremål	keramik	keramik	35	23	4,5	Keramik med glaserad yta.	sällning av rensad	A7	-	recent
116	-	metallframställning	slagg	järnslag	slagg	-	-	5,9	-	sällning av rensad	A7	-	-
117	-	övrigt material	glasföremål	glassmälta	glas	-	-	5,6	2 fragment med glasartad yta.	sällning av rensad	A7	-	vikingatid?
118	-	utgår											
119	-	metallframställning	slagg	järnslag	slagg	-	-	10,3	-	schaktning	A7	-	-
120	-	begravning	ben	brända ben	-	-	-	0,4	-	schaktning	A7	-	-
121	-	begravning	ben	brända ben	-	-	-	0,3	-	sällning	A7	-	-
122	-	metallframställning	slagg	järnslag	slagg	-	-	2,9	-	sällning	A7	-	-
123	-	övrigt material	keramikföremål	keramik	keramik	-	-	6,5	Keramik med glaserad yta.	rensning	-	b1	recent
124	-	dräktillbehör	knapp	-	brons? koppar?	-	-	-	Med Oscar I:s signum.	lösfynd	-	-	recent
125	-	dräktillbehör	knapp	-	?	-	-	-	-	lösfynd	-	-	1600-tal till nu
126	-	begravning?	ben	-	-	-	-	7,4	Bränt eller obränt?	lösfynd	-	-	-
127	-	begravning	ben	brända ben	-	-	-	35,8	Ben från människa (enligt Anna Kloo).	rest av brandlager	A2	-	-
128	-	begravning	ben	brända ben	-	-	-	2,4	-	utgrävning	A3:2	-	-
129	-	hårvård	kam	-	ben	16	10	0,5	Linjedekor, spår av kamtänder och nithål.	utgrävning	A3:2	-	vikingatid