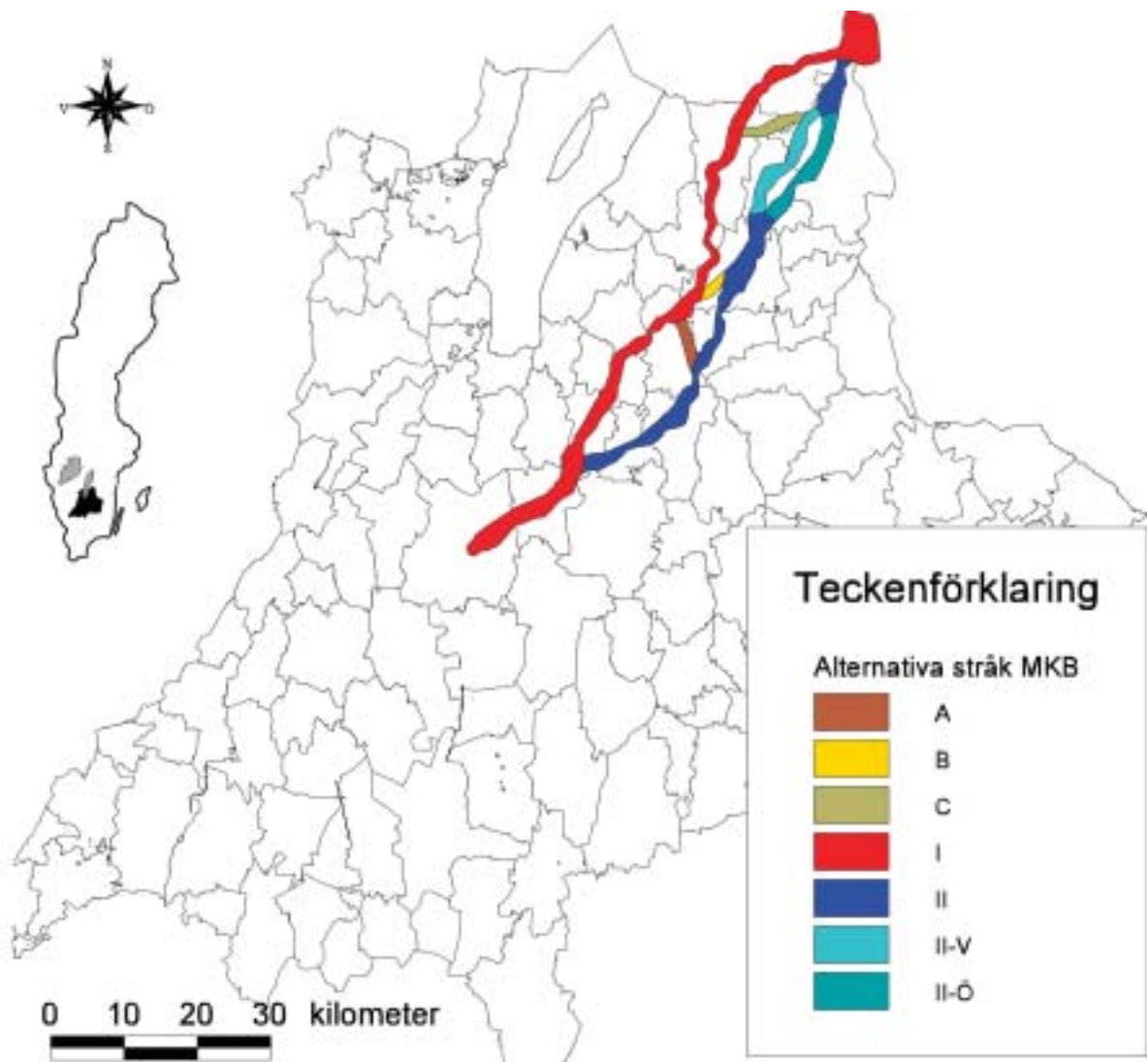


Kulturhistorisk förstudie

## Gasprojekt Mellansverige etapp II

Från Byarum i Vaggeryds kommun till länsgränsen  
mot Östergötland

*Aneby, Jönköpings, Nässjö, Tranås och Vaggeryds  
kommuner  
Jönköpings län*



Rapport, foto och renritningar: Jan Borg & Fredrik Engman  
 Digital kartbearbetning: Samuel Björklund & Fredrik Engman  
 Grafisk design: Åsa Björck  
 Tryckning och distribution: Lars-Göran Gustafsson och Marita Tidblom

Utdrag ur tryckta och ajourhållna ekonomiska kartor är återgivna enligt tillstånd:  
 Ur allmänt kartmaterial från Lantmäteriet. Medgivande 94.0133

Jönköpings läns museum  
 Box 2133  
 550 02 Jönköping  
 Tel: 036-30 18 00.  
 E-post: info@jkpglm.se  
 www.jkpglm.se

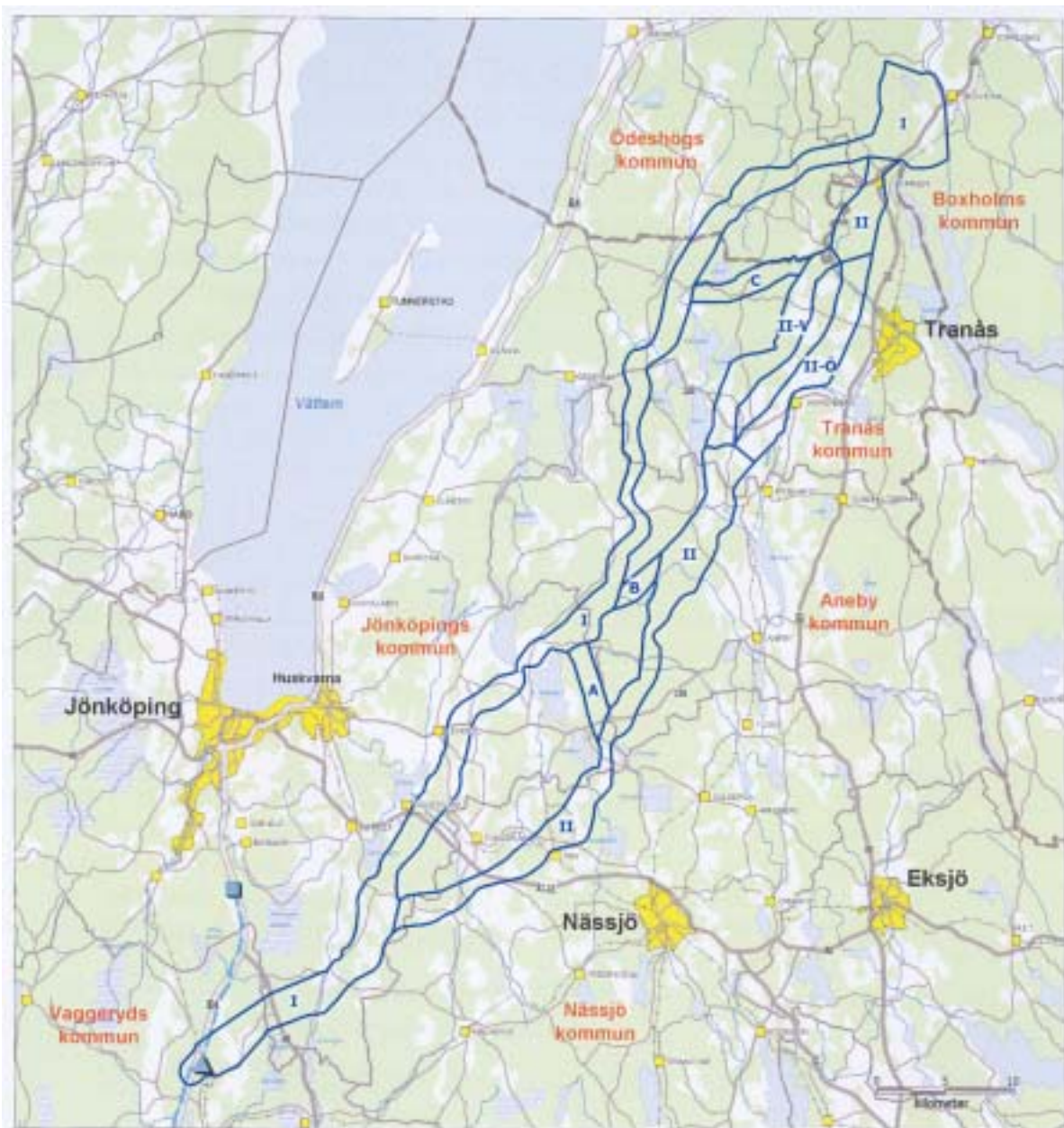
---

## Innehåll

Figurer	4
Inledning	6
Omfattning	6
Målsättning och metod	7
De naturgivna förutsättningarna	8
Fornlämnings- och kulturmiljö	11
Stenålder	11
Bronsålder	13
Äldre järnålder	15
Yngre järnålder	16
Medeltid	18
Historisk tid	20
Övriga lämningar	21
Riksintressen	22
Riksintresse 65 - Ödestugu kyrkby, Jönköpings kommun	22
Riksintresse 80 - Hullaryd, Aneby kommun	23
Riksintresse 84 - Kappetorp, Tranås kommun	24
Riksintresse 86 - Botorp, Tranås kommun	24
Riksintresse 87 - Säbydalen, Tranås kommun	25
Val av stråk/passage	26
Stråk I	26
Stråk II	26
Stråk II-V och II-Ö	27
Passage A	27
Passage B	28
Passage C	28
Bästa alternativet utifrån tillgängligt material	29
Sammanfattning	29
Åtgärdsförslag	30
Tekniska och administrativa uppgifter	31
Referenser	31
Tryckta källor	31
Otryckta källor	36
Arkiv	36
Kartunderlag	36

## Figurer

Figur 1	Översiktlig plankarta över alternativa stråk	5
Figur 2	Kartbladen som omfattar delar av både Jönköpings och Östergötlands län	6
Figur 3	Berggrunden inom analysområdet	8
Figur 4	Det lösa jordtäcket inom analysområdet	10
Figur 5	Antalet indikationer från stenålder per ekonomiskt kartblad	12
Figur 6	Stenålders indikationer per socken	13
Figur 7	Antalet indikationer från bronsålder per ekonomiskt kartblad	14
Figur 8	Antalet indikationer från äldre järnålder per ekonomiskt kartblad	15
Figur 9	Antalet indikationer från yngre järnålder per ekonomiskt kartblad	17
Figur 10	Kolonisationsområden	18
Figur 11	Antalet indikationer från medeltid per ekonomiskt kartblad	19
Figur 12	Antalet indikationer från historisk tid per ekonomiskt kartblad	21
Figur 13	Antalet övriga lämningar per ekonomiskt kartblad	22
Figur 14	Riksintresse 65	23
Figur 15	Riksintresse 80, 84, 86 och 87	24
Figur 16	Antalet fornlämningsnummer per ekonomiskt kartblad	27
Figur 17	Antal lämningar bedömda som fasta fornlämningar per ekonomiskt kartblad	28



**NATURGAS MELLANSVERIGE etapp II**  
 - naturgasutbyggnad i Jönköpings och Östergötlands län

Figur 1. Översiktlig plankarta över alternativa stråk (Sydkraft Gas AB 2004, 1).

## Inledning

Med anledning av att Sydkraft Gas AB har inlett en förprojektering avseende fortsatt utbyggnad av naturgasnätet från Byarum i Jönköpings kommun till Boxholms kommun i Östergötland har Jönköpings läns museum under februari och mars 2004 genomfört en översiktlig kulturhistorisk förstudie av den planerade sträckningen av gasledningen som berör Jönköpings län.

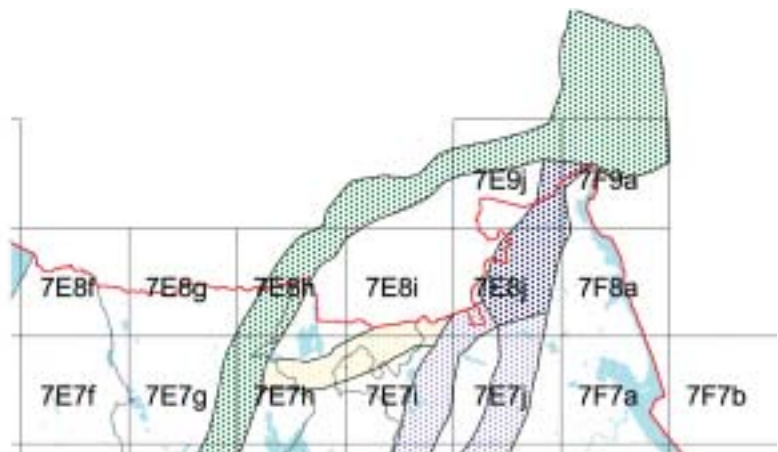
Rapportansvariga har varit Jan Borg och Fredrik Engman, antikvarier vid Jönköpings läns museum.

I samband med tidigare utbyggnad i Jönköpings län har läns museet genomfört ett flertal arkeologiska förstudier, utredningar, för- och slutundersökningar (Nordman 1998, 1999; Gustafsson 2001, 2002a; Engman 2003a, 2004).

## Omfattning

Ett av de planerade gasledningarna löper från Byarum i Vaggeryds kommun i söder till Boxholm i Östergötland i norr. Att etappen går genom både Jönköpings- och Östergötlands län innebär att två utredningar kommer genomföras, en för varje län. Den del som faller inom Jönköpings län kommer behandlas i denna rapport.

25 socknar och fem komuner berörs mer eller mindre av utredningen som på kartnivå omfattar 48 ekonomiska kartblad. De berörda socknarna och kommunerna är: Bälaryds-, Frinnaryds-, Haurida-, Lommaryds-, Marbäcks- och Vireda socknar i Aneby kommun; Barnarps-, Järsnäs-, Lekeryds-, Månsarps-, Rogberga-, Svarttorps-, Ödestugu- och Öggestorps socknar i Jönköpings kommun; Barkeryds-, Flisby- Forserums-, Malmbäcks-, Norra Solberga- och Nässjö socknar i Nässjö kommun; Adelöv-, Linderås- och Säby socknar i Tranås kommun; Byarums- och Svenarums socknar i Vaggeryds kommun. Av de 48 kartbladen studeras 41 i sin helhet vilket motsvarar en yta av ca 1 025 km<sup>2</sup>. De resterande sju kartbladen omfattar både delar av Jönköpings län och Östergötlands län vilket medför att hela kartbladen inte omfattas av denna utredning. En direkt följd blir att de spridningskartor över fornlämningar som presenteras inte blir statistisk jämförbara. De kartblad som inte behandlas i sin helhet är 7E 8g, 7E 8h, 7E 8i, 7E 8j, 7F 8a, 7E 9j och 7F 9a samtliga beläga i norra delen av Tranås kommun, se figur 2.



Figur 2. Kartbladen som omfattar delar av både Jönköpings och Östergötlands län.

---

Utredningsområdet utgörs av två alternativa huvudstråk benämnda I och II. I Tranås kommun delar sig stråk II i ett västligt och en östligt alternativ benämnda II-V respektive II-Ö. Huvudstråken är även indelade i kortare etapper, I-1 till I-6 respektive II-1 till II-6. Utöver huvudstråken ingår även tre passager mellan dessa som benämns A, B och C, se figur 2.

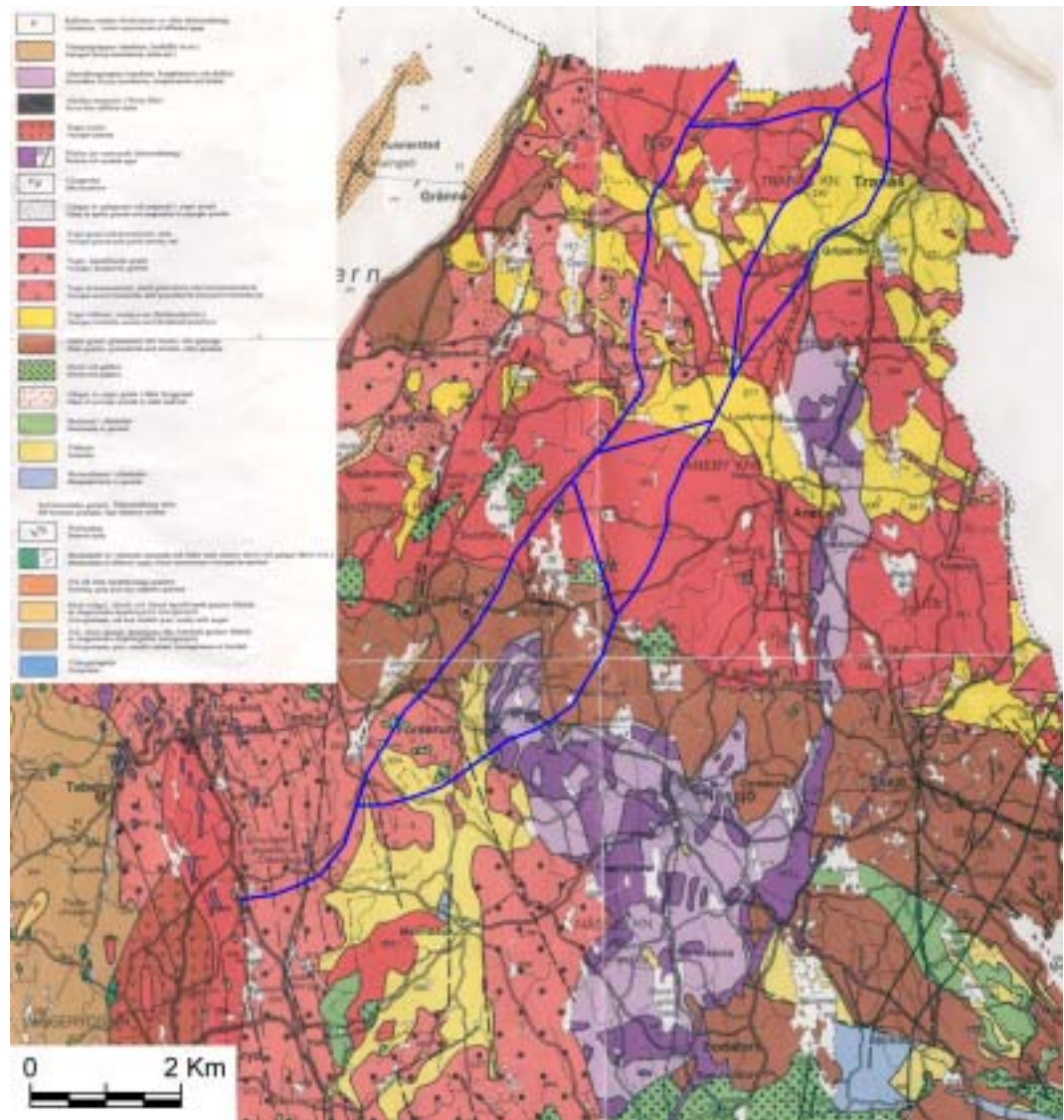
Huvudstråk I är det längsta och löper oavbrutet hela vägen från Byarum i Vaggeryds kommun i söder och upp till länsgränsen i norr. Från Byarum går stråk I i nord-nordöstlig riktning och passerar direkt öster om Öggestorp och Lekeryd. Därefter viker stråk I av i nordöstlig riktning och passerar mellan sjöarna Ylen och Stora Nätaren. Omedelbart öster om Vireda ändrar stråket riktning och går norrut till Adelöv då det återigen viker av österut och passerar länsgränsen vid Skräddarp. I Östergötlands län böjer stråk I av i en båge österut och slutar väster om Boxholm.

Huvudstråk II utgår från stråk I i höjd med Hiegöl och löper österut mellan Forserum och Äng. Därefter går stråket mellan sjöarna Lilla Nätaren och Skärsjön i riktning mot Sätra och Ängarp. I höjd med dessa orter delar sig huvudstråket i ett östligt (II-Ö) och ett västligt (II-V) alternativ. De löper parallellt och går åter ihop norr om Högstorp. Därefter går stråk II nästan rakt norrut och passerar länsgränsen precis väster om sjön Sommens nordligaste del där de båda huvudstråken också går samman. Passage A förbinder stråk I och II mellan Kransås och Knohult. Passage B förbinder stråk I och II mellan Gullhult och Gränseryd. Passage C förbinder stråk I och II-V mellan Äpplehult och Blankhester.

## Målsättning och metod

Då undersökningsområdet omfattar en lång sträcka med ett flertal alternativ och tiden i detta skede är begränsad har endast en översiktlig bedömning gjorts. En genomgång av fornminnesregistret har utförts för att se tendenser inom olika områden. Detta har gjorts på kartbladsnivå där materialet har delats in i tidsperioder. Vid studier på denna landskapsnivå är det lätt hänt att delarna inte blir lika framträdande som vid en högre detaljeringsgrad. Därför är det viktigt att påpeka att det krävs ytterligare utredningar på detaljnivå vid den fortsatta planeringen.

En begränsad fältrekonosering har genomförts inom området för att om möjligt komplettera bilden.



Figur 3. Berggrunden inom analysområdet (SGU 1989a). De alternativa sträckningarna markerade med blå linjer.

## De naturgivna förutsättningarna

Den planerade gasledningen sträcker sig genom flera naturgeografiska regioner. Undersökningsområdets södra del berör den Småländska sjöplatån och går vidare genom det Östra bergsmassivet för att längst i norr beröra Sommen-Kisabygdens sprickdalslandskap. De naturliga förutsättningarna är anledningen till att markutnyttjandet varierat över tid och rum inom undersökningsområdet. Berggrunden domineras i undersökningsområdets södra del av ett nord-sydligt stråk av äldre granit som längre österut övergår i ett stråk med yngre ögonförande graniter.

Stråk II-1 går därefter genom ett område med vulkanit och vid Äng passeras ett område av omväxlande diabas och områden med den så kallade Almesåkrgruppen. Denna grupp av bergarter består av sandsten, konglomerat och skiffer (SGU 1989a). Almesåkrgruppens bergarter har väckt ett visst exploateringsintresse bland annat av röd lersten till Rya tegelbruk. Man har även brutit kalksten som använts som jordförbättringsmedel. Vid Karsbo söder om Förserum bryts kvartsit som används till asfaltförstärkning. Inom stora delar av Almesåkrgruppens utbredningsområde byggs landskapet upp av



---

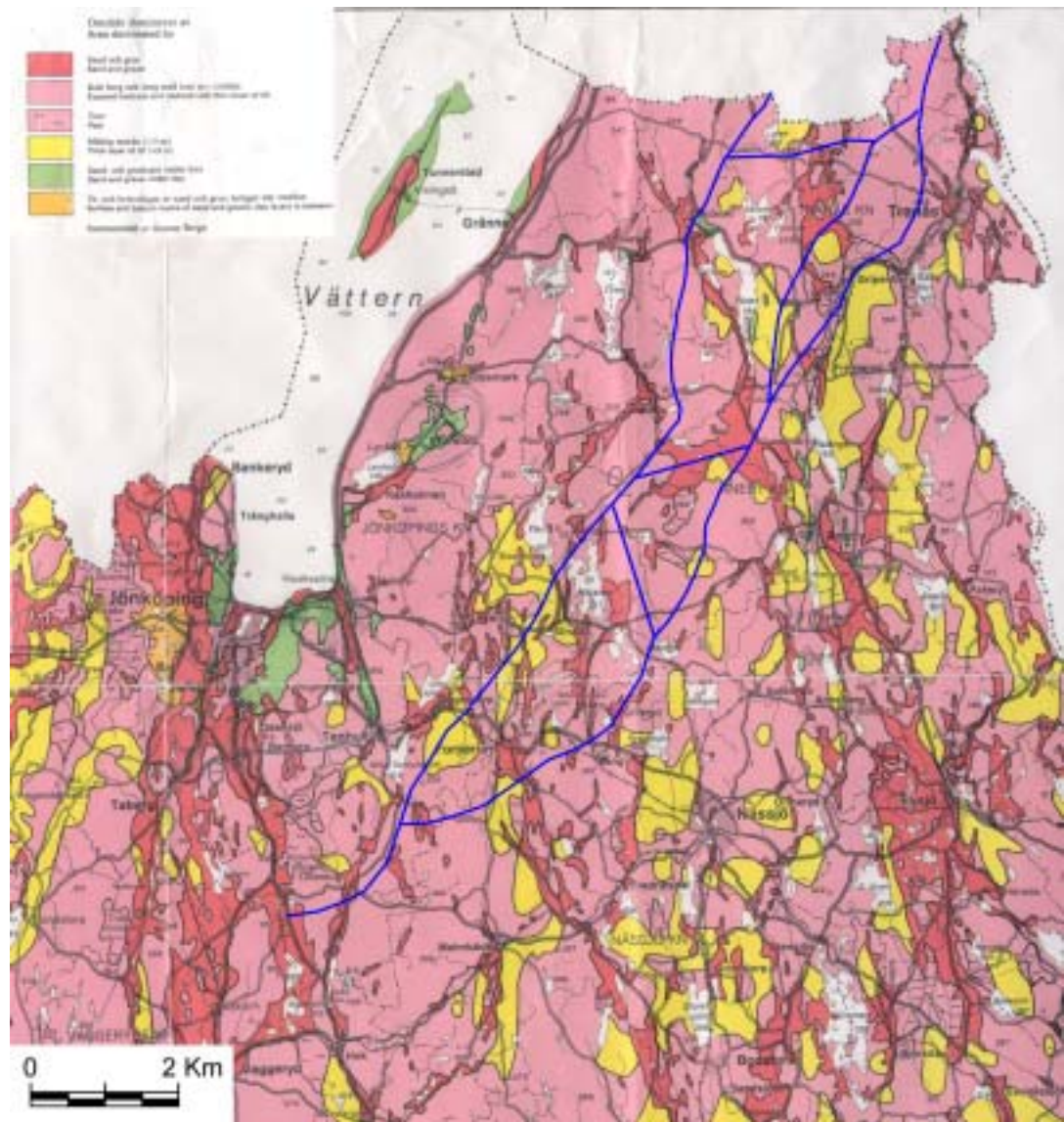
diabaser, vilka framträder som erosionsmotståndiga ryggar och med sin höga alkalinitet bidrar till att gynna floran i sitt närområde. Diabaserna inom Almesåkrgruppen har både brutits som prydnadssten och makadam. Stora brytningar för makadam har funnits i närheten av Forserum och detta spreder via järnvägsnätet från Örebro i norr till Karlskrona i söder (Hjort 1987, 18-19). Från Lekeryd i sydväst om de större sjöarna Stora och Lilla Nätaren, Skärsjön och Hästesjön sträcker sig ett område med äldre graniter såsom granodiorit och tonalit vilka ofta är gnejsiga. Norr om detta berör stråk II-3 ett område med yngre, delvis sura vulkaniter även kallad Smålandsporfy. Stråk I-4 går däremot igenom ett område med yngre graniter vid Vireda för att vid Adelöv komma in i ett område med Smålandsporfy. Stråk II-4 V och Ö går vid Hullaryd in i ett område med yngre graniter och i Säbydalgången dominerar berggrunden av Smålandsporfy. I stråkens nordligaste sträckning berörs yngre graniter (SGU 1989a). Dessa dekorativa graniter har lämpat sig till byggnads- och prydnadssten och ett flertal stentäkter har funnits mellan Tranås och Solberga. Tingshuset i Tranås och Norra Solberga kyrka är uppförda i Tranåsgranit (Hjort 1987, 15).

Landskapet i undersökningsområdet är kuperat beroende på skillnader i berggrund och sprickbildningar i densamma. Nivåerna varierar mellan 145 m ö h vid sjön Sommen och upp över 300 m ö h.

Det är inte bara berggrunden som spelar in vad gäller möjligheter till odling och etablering av specifika näringsfång. Viktigare är kanske det lösa jordtäcket. Den vanligaste jordmånen i Småland är morän som förekommer alltifrån fina moränleror till storblockig morän. Beroende på isavsmältningen finns således stora skillnader i kornstorlek i jordmånen, där de mindre fraktionerna behövs för att åkerbruk skall vara lämpligt. I samband med isavsmältningen avsattes även sediment, vanligen kallat isälvsavlagringar. Dessa avlagringar täcker den underliggande moränen och beroende på hastighet vid avsmältningen har detta gett upphov till olika spår. Där avsmältningen skedde över flacka områden med ett flertal vattendrag har så kallade sandursfält bildats. Det största sandurfältet i Jönköpings län sträcker sig från Barnarp i norr genom Lagans dalgång och ner till Värnamo.

Som en följd av isavsmältningen bildades stora mängder vatten som ofta formade sig till issjöar mellan isranden och kvarliggande istungor och angränsande högre belägna terrängavsnitt. Issjöar har förekommit i hela länet under kortare perioder t ex i Tenhultsdalen, Adelövsdalen och Bredestadsdalen. Den högst belägna issjön i länet har troligen legat i Forserumsområdet där strandlinjer, renspolade hällar och sedimentavlagringar sammanfaller kring 300 m ö h (Hjort 1987, 28). Vid tidpunkten för dessa issjöar har det med största sannolikt inte funnits människor i landskapet varför det inte är intressant med diskussioner om dessa nivåer i samma omfattning som i andra delar av landet.

Större delen av dagens åkermark återfinns på moränjordar och av de odlade sedimentjordarna utgörs de flesta av moigt material. Ett sådant moigt stråk sträcker sig från Jönköping via Vaggeryd, Skillingaryd och ner i Lagans dalgång med en förgrening mot Bolmens nordsida. De av issjöarna avsatta sedimenten har lämpat sig för jordbruk framförallt efter införandet av järnskodda verktyg.



Figur 4. Det lösa jordtäcknet inom analysområdet (SGU 1989 b). De alternativa sträckningarna markerade med blå linjer.

Inom Kisa-Sommenbygdens sprickdalslandskap bl a söder om Tranås återfinns länets, jämte Vätterbygden, bästa åkerjordar. Orsakerna till detta är en blandning av issjölera och kalkrika moräner. De sandigare sedimentjordarna är sämre ur odlingssynpunkt på grund av att växtnäringsämnen ständigt urlakas. Urlakning är mest omfattande i länets västra del på grund av högre nederbörd (Hjort 1987, 9-32). De sandigare jordarna har även en sämre vattenhållande förmåga, något som också påverkar odlingsförutsättningarna. Däremot utgör de sandigare områdena lämpliga boplatsslägen för förhistoriska boplatser, då dessa vanligen är väldränerade. De kraftigare lerjordarna kom inte att användas i någon större omfattning inom jordbruket innan kraftigare redskap av järn kunde börja användas.

Generellt sett så växer barrskog i första hand på höjderna och inslagen av lövskog är mest förekommande i odlade och bebygda dalar.

---

## Fornlämnings- och kulturmiljö

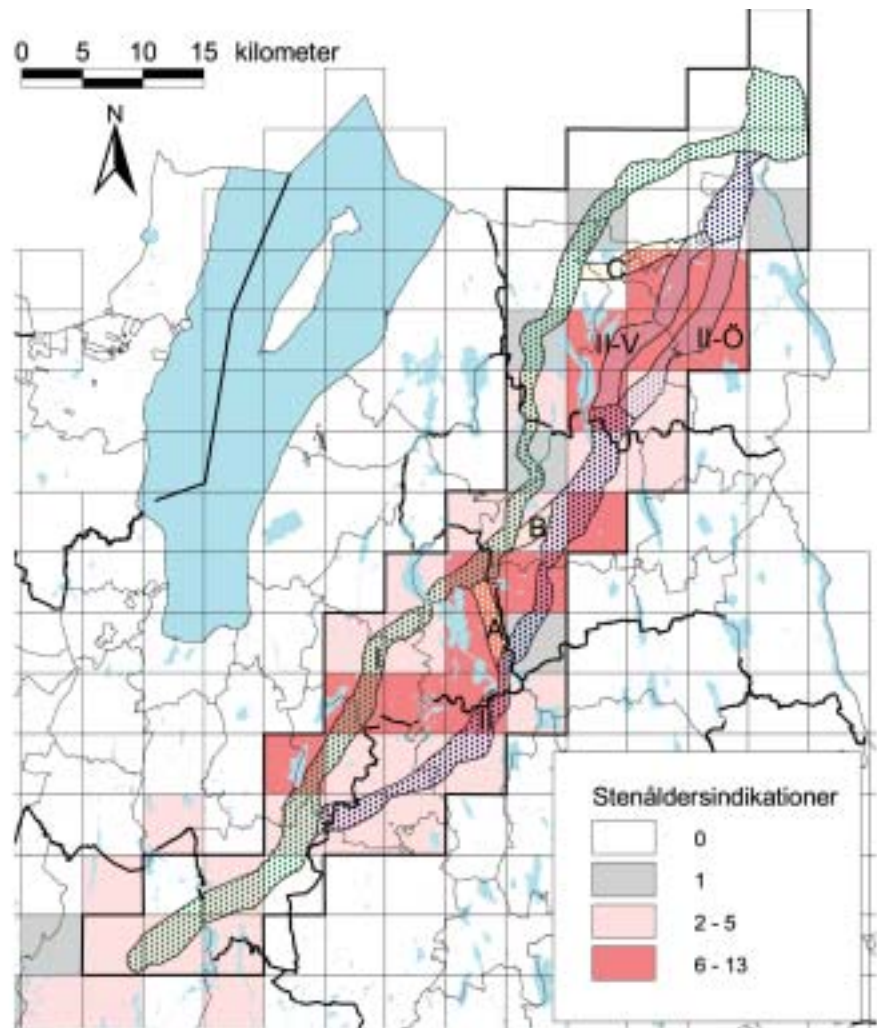
Analysområdet omfattar som tidigare redovisats en stor yta och den planerade gasledningen sträcker sig genom ett flertal olika förhistoriska regioner. Det finns inom ramen för detta arbete ingen möjlighet att studera enskilda fornlämningar eller fornlämningslokaler i detalj inom respektive ledningsstråk/passage. Det redovisade resultatet nedan utgår ifrån vad som finns registrerat i fornminnesregistret. Materialet som finns tillgängligt och som använts vid denna studie har ett flertal brister men kan ändå visa på tendenser som kan vara viktiga för val av stråk/passage. Till exempel vet vi av erfarenhet att fornminnesregistret inte är heltäckande. Det beror inte på att fornminnesinventeraren varit dålig utan att den tid som tilldelats vid inventeringstillfället varit alltför knapphändig. Det har lett till att ett flertal historiska lämningar inte medtagits i registret, det kan gälla röjningsröseområden, kolbottnar, torp, tjärdalar etc. Vid fornminnesinventeringen utförs inga grävningar utan markerna besiktigas endast okulärt, vilket lett till att exempelvis stenålderslämningar framförallt påträffats inom områden med öppen åkermark. Men vid närmare undersökningar påträffas även dessa lämningar i andra terränglägen så som i skogsmark (jmf Gustafsson 2002a).

Ny kunskap kommer även fram inom arkeologin vilket leder till att nya typer av lämningar klassificeras som fasta fornlämningar. Det gäller lämningar från historisk tid eller snarare lämningar vi tidigare trott vara från historisk tid. Ett bra exempel är fossil åkermark (röjningsröseområden) som fram till 1980-talet räknades vara från framförallt historisk tid, men vid undersökningar har det visat sig att dessa lämningar kan vara alltför yngsta stenålder. Vid revideringsinventeringen medtogs inte röjningsröseområden och därför kan vi beräknas påträffa röjningsröseområden som ej tidigare registrerats.

### Stenålder (10 000 - 1 800 f Kr)

Större delen av Jönköpings län var troligen isfritt redan för ca 10 000 år sedan och relativt snabbt har klimatet förbättrats. Successivt bredde skog ut sig bestående av tall och björk. Landhöjningen som vi känner från andra delar av landet har inte påverkat länet då detta ligger över vad som kallas den högsta kustlinjen.

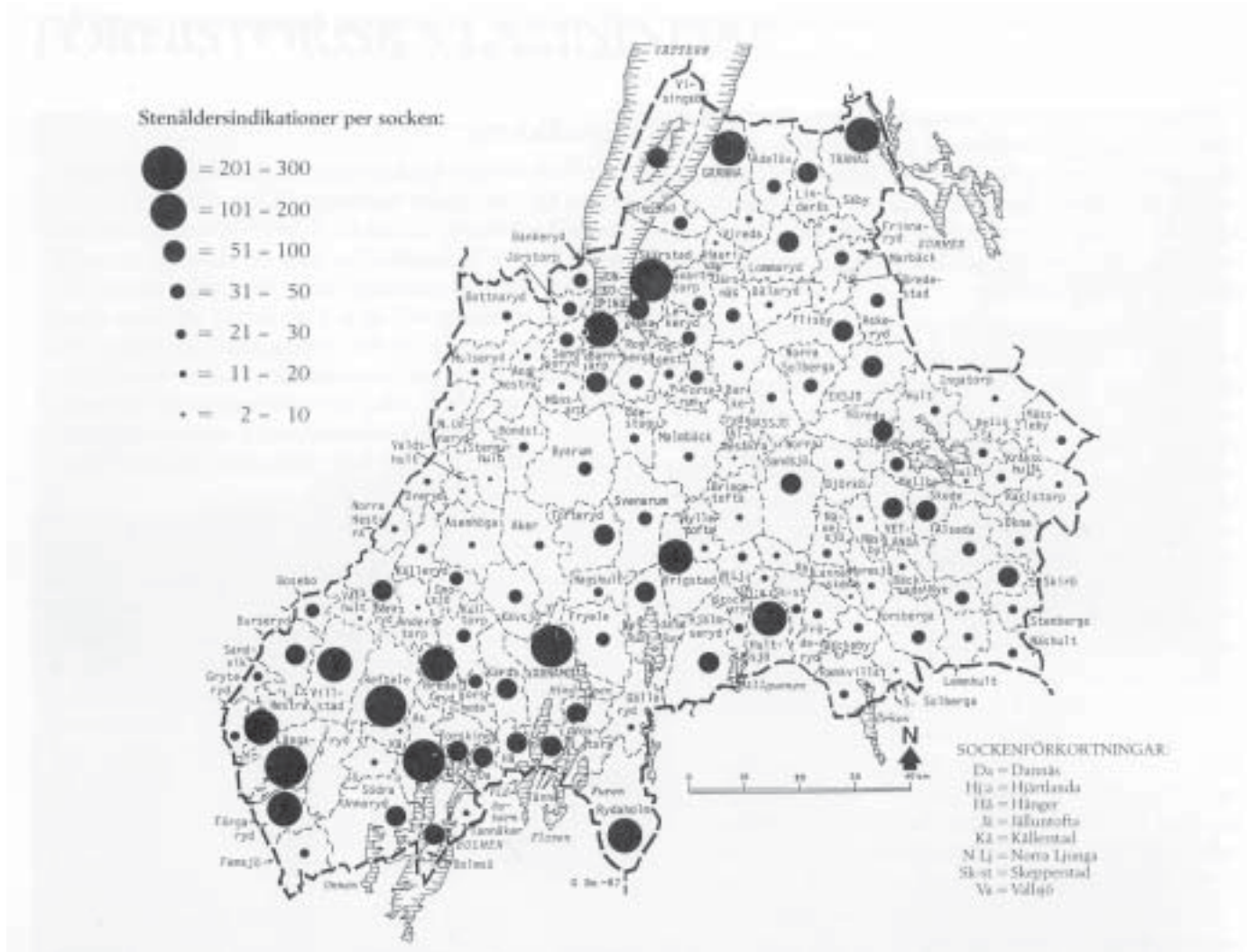
Under förhistorien har vattenvägarna visat sig vara av stor betydelse och den tidigaste invandringen till länet antas ha följt dessa vattendrag (Dedring 2001, 51). Tidigare erfarenheter har visat att under mesolitikum (jägerstenåldern ca 8 300–4 000 f Kr) är boplatserna ofta lokaliserade i närheten av vattendrag (Persson 1997, 18). Men även det neolitiska materialet (bondestenåldern ca 4000-1 800 f Kr) förefaller att koncentrera sig kring vattendragen i länet. De äldsta redskapen tyder på att människorna under det tidigaste skedet tillhört en rörlig fångstkultur som livnärt sig på jakt, fiske och samlande längst med vattendragen. Efterhand kompletteras näringarna med djurhållning och odling i liten skala vilket nya typer av redskap visar på (Löthman & Varenius 1987, 61).



Figur 5. Antalet indikationer från stenålder (10 000 - 1 800 f Kr) per ekonomiskt kartblad. Lösfynd och stenåldersboplatser har räknats som en indikation var.

I nu aktuella kommuner har inte någon mesolitisk boplats undersökts men lösfynd i form av t ex trindyxor tyder på att området utnyttjats under perioden. En enda neolitisk boplats har undersökts i Jönköpings kommun. Den ligger i Skärstad socken, ca 1,5 mil väster om stråk I, och undersöktes under slutet på 1950-talet av Ragnhild Fredberger (Fredberger 1961; Gustafsson 2000). Av de utredda socknarna är det Säby som har flest stenåldersindikationer följt av Linderås och Lommaryd vilka båda har tre hällkistor var registrerade utöver lösfynden. Bidragande till fyndfördelningen är med största sannolikhet Svartån (Löthman 1988, 16-17).

De indikationer som redovisas i figur 5 består således i första hand av lösfynd samt enstaka gravar i form av hällkistor upptagna i fornminnesregistret. Långt ifrån alla fynd, t ex flintavslag, har dock registrerats varför bilden blir något missvisande. Jämför därför med den spridningsbild som ges i figur 6 där flera olika register, uppteckningar och andra källor använts.



### Bronsålder (1 800 - 500 f Kr)

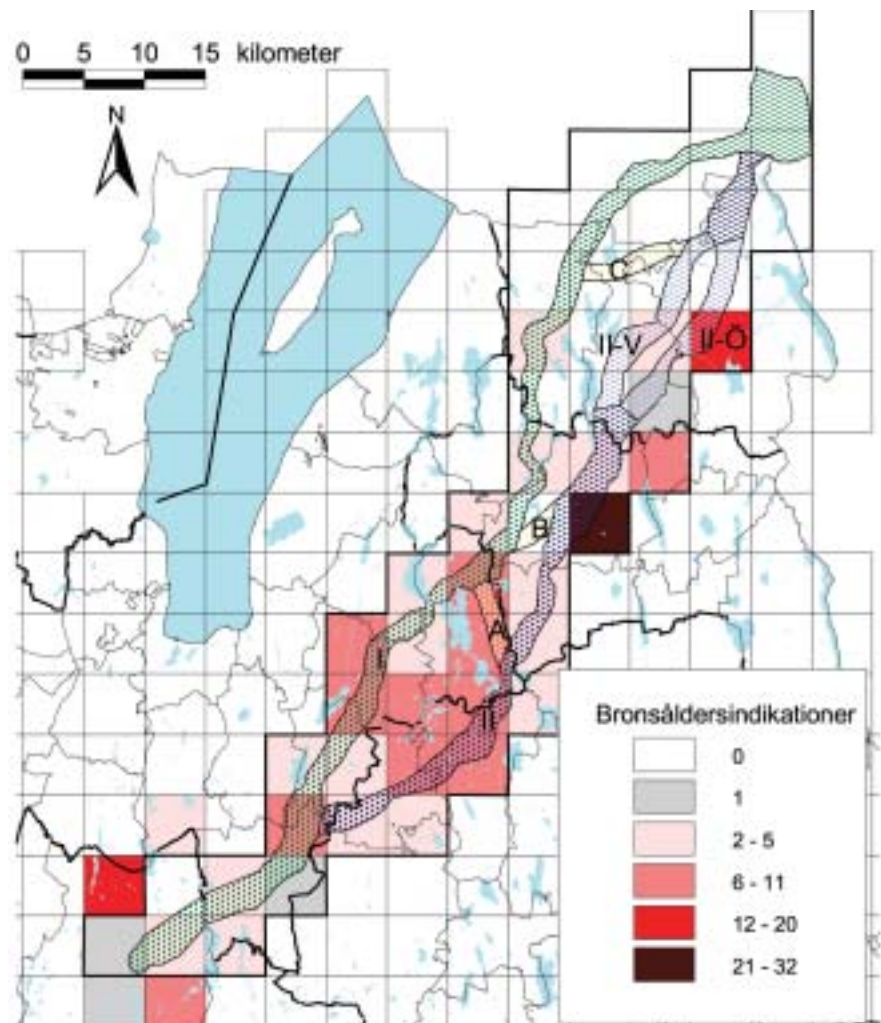
Under slutet av stenålder men framförallt under bronsåldern blir befolkningen alltmer bofast och boskapsskötseln ökar. Det är således tillgång på goda betesmarker som i första hand eftersökts vid boplatslokalisering. Genom en pollenanalys av sediment från Avegöl, sydöst om Forserum, kunde man belägga att landskapet bestått av betesmarker så tidigt som 3 900 f Kr och ett begynnande åkerbruk konstaterades från ca 1 000 f Kr (Lagerås 1996a, 1996b, 1996c, 2002). Odlingen bedrevs troligen inom ramen för ett långtidsträdes-system och det är i samband med detta som de stora röjningsröseområdena börjar växa fram. Undersökningar av röjningsröseområden har visat på dateringar från stenålder fram mot historisk tid, vilket gör dem svåra att tidsbestämma utan arkeologisk undersökning (Gren 1989, 1996; Jönsson m fl 1991; Mascher 1992; Vestbö-Franzén 1997; Lagerås 2000; Engman & Nordström 2001).

De lämningar som vanligen förknippas med bronsåldern är annars de stora gravrösena och högarna. Vid denna analys har ensamliggande rösen, i krönläge, större än 10 m i diameter räknats som bronsåldersrösen. På samma sätt har stora ensamliggande gravhögar i krönläge behandlats. Få större rösen har

Figur 6. Stenåldersindikationer per socken. Efter Löthman 1987, 16.

grävts i nu aktuellt utredningsområde men i Bredestad socken i Aneby kommun har två undersökningar utförts. Under 1920-talet undersöktes ett stort röse, 28 meter i diameter, som skadats av en stentäkt. Vid undersökningen av RAÄ 48 hittades inte några fynd men enligt uppgift ska ett bronssvärd (SHM 14787), en sköldbuckla av brons samt djurben hittats i röset (JM dnr 1/21). Det andra röset, RAÄ 22, som undersökts var 12 meter i diameter. Minst en gravsättning kunde konstateras. En bronspincett hittades som typologiskt daterades till ca 1000 f Kr (JM dnr 651/76). Utöver de stora gravarna är det i första hand lösfynd som registrerats i fornminnesregistret från perioden. Exempelvis kommer en spjutspets (JM 10912) och ett svärd (SHM 9041:3) från Lekeryds socken. Från bronsåldern är få boplatser kända. Väster om Nässjö undersöktes dock en boplatz där två treskeppiga långhus kunde konstateras (Hylén rapportmanus JM dnr 297/00 & 377/00). Till bronsålderns lämningar hör även skärvstenshögar som inom berörda kommuner är ovanliga, detsamma gäller för hällristningar där skålgropen är den vanligaste.

Av spridningskartan framgår att ett område kring socknarna Järnsås, Bälaryd, Svarttorp, Lekeryd och Forserum framstår som relativt viktig bronsåldersbygd. De verkliga koncentrationerna av lämningar från bronsåldern återfinns däremot i de centrala delarna av Lommaryd och Säby socknar, se figur 7.



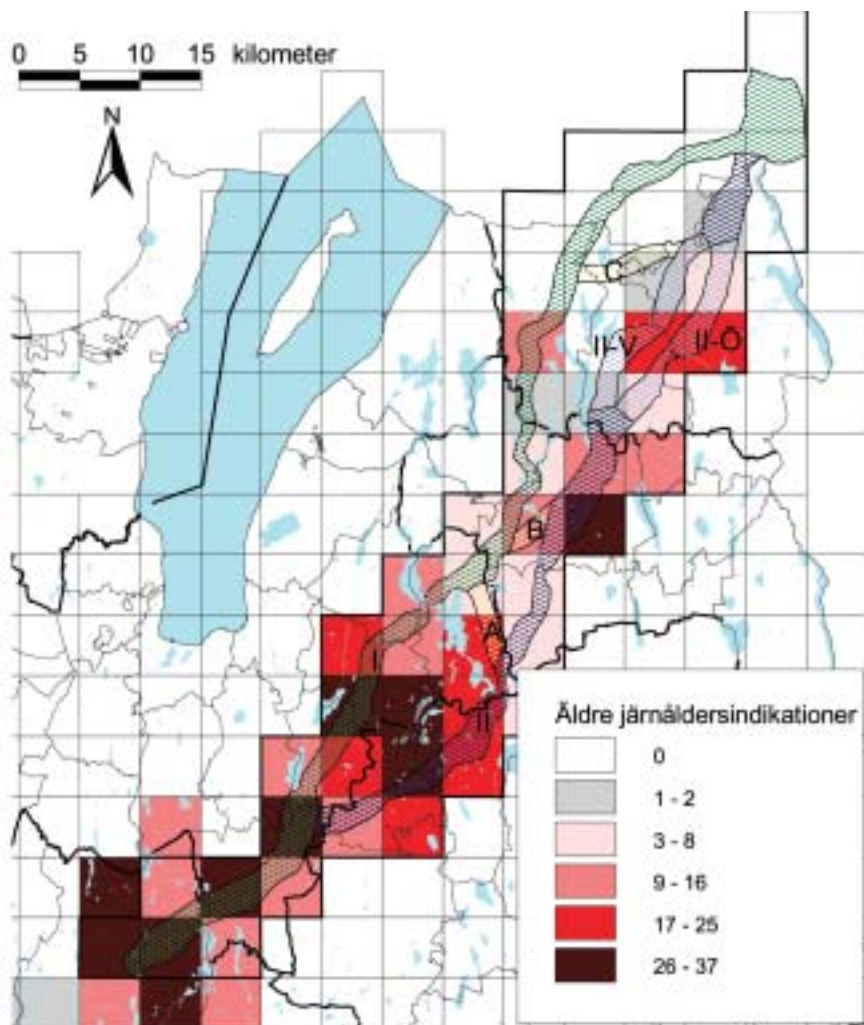
Figur 7. Antalet indikationer från bronsålder (1 800 - 500 f Kr) per ekonomiskt kartblad. Lösfynd, gravar och gravgrupper har räknats som en indikation var. Till bronsålderns gravar har räknats rösen och högar i ensamliggande krönläge med en diameter över 10 m.

## Äldre järnålder (500 f Kr - 500 e Kr)

Järnåldern brukar delas upp i en äldre och en yngre del. Den äldre börjar ca 500 f Kr och sträcker sig till ca 500 e Kr och innefattar förromersk och romersk järnålder.

Från förromersk järnålder, ca 500 f Kr–Kr f, är väldigt få lämningar kända i Jönköpings län jämfört med dem från romersk järnålder. Undersökningar från andra delar av Sverige har visat att gravarna från förromersk järnålder oftast är låga stensättningar som sällan kan ses innan de torvats av (Dedering 2001, 61). Gravarna från romersk järnålder kan variera mycket till utseendet. De utgörs av domarringar, kvadratiska stenketsar, klumpstenar, resta stenar, högar samt runda eller kvadratiska stensättningar. De ingår ofta i mindre gravfält men kan vara ensamliggande eller fördelade parvis. Anmärkningsvärd är det höga antal vapengravar som påträffats i länet (Nicklasson 1997a, 110; 1997b)

Under den äldre järnåldern var boskapsskötseln viktig och mycket av odlingen har troligen fortfarande bedrivits inom ramen för ett långtidsträdes-system även om permanent bruk av åkrar förekommit, se nedan. En stallning av djuren har kunnat påvisas inom andra delar av landet. Orsakerna till detta har varit flera men den kanske viktigaste var att man lättare kunde ta tillvara



Figur 8. Antalet indikationer från äldre järnålder (500 f Kr - 500 e Kr) per ekonomiskt kartblad. Gravar, gravgrupper och järnframställningsplatser har räknats som en indikation var.

---

gödseln men också att en närmare relation mellan människa och djur skapades vilket underlättar vid t ex mjölkning. Stallningen av djuren krävde vinterfoder varför ett ängslandskap växer fram (Pedersen & Widgren 1998, 253-256). Genom att man börjat producera järn kunde redskap tillverkas lokalt. I anslutning till analysområdets södra del, Barnarps socken, har flera järnframställningsplatser påträffats vilka kunnat dateras till äldre järnålder (Jansson 1997; Engman 2000b; Eriksson 2003). I fornminnesregistret finns t ex kolningsgropar som kan knytas till denna verksamhet inom nuvarande utredningsområde men inte i samma koncentration som i Barnarps socken.

Under senare år har ett flertal arkeologiska arbeten utförts i socknarna Rogberga och Öggestorp varav flertalet inför omläggningen av Riksväg 31 mellan Nässjö och Jönköping (Baran, Murray & Häggström 2003; Engman 2003b, Forss 1991; Häggström 2001, Häggström 2003a, Häggström 2003b, Häggström 2003c; Häggström, Kristensson & Nilsson 2004; Jansson 1994; Nordström & Varenius 1993; Nordström 1993, 1996b; Vestbö 1993a; Vestbö-Franzén 1996). I Öggestorps socken kom den nya vägen att beröra ett större komplex från äldre järnålder. I området kring Öggestorp har ett flertal hus och gravar undersökts och även två ugnar för järnframställning. Undersökningarna tyder även på att åkrarna kring komplexet bör betraktas som permanent brukade (Häggström 2001, 2004; Häggström, Kristensson & Nilsson 2004, 16-17).

Ser man till spridningskartan, figur 8, kan det konstateras att tyngdpunkten av den äldre järnålders lämningar ligger i utredningsområdets södra hälft. Majoriteten av de registrerade lämningarna utgörs av gravar och gravfält från romersk järnålder. En större koncentration av lämningar finns också i Lommaryds socken.

### Yngre järnålder (500 - 1 050 e Kr)

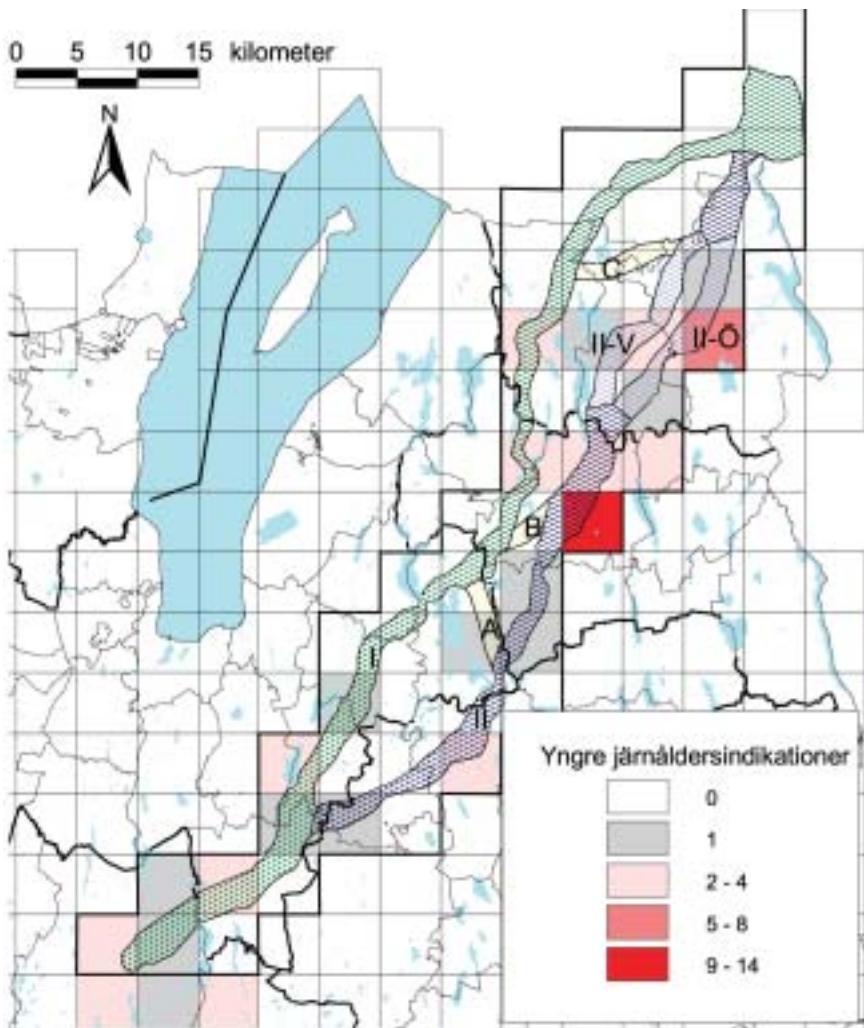
Övergången mellan äldre och yngre järnålder verkar ha varit inledningen på en tillfällig nedgång i utvecklingen. För Jönköpings län är perioden 400-800 relativt okänd, vilket skulle kunna tyda på en befolkningsminskning (Löthman & Varenius 1987). Utifrån pollenanalyser sker en omfattande landskapsförändring i början av yngre järnålder. I pollenanalyserna framgår att olika örter minskar och björkskogen breder ut sig men betesdriften upphörde dock inte (Lagerås 2002, 49).

Var den yngre järnålderns boplatser återfinns är fortfarande något av ett mysterium, men en bebyggelsekontinuitet mellan den yngre järnålderns bebyggelse och medeltidens kan inte uteslutas. Det har visat sig möjligt att påvisa stora likheter i lokaliseringen av den yngre järnålderns gravfält och gårdarnas lägen i det äldre kartmaterialet. Gravfälten skulle således indikera en intilliggande bosättning. Förmodligen har jordmånens bördighet varit av stor betydelse, man har tidigt valt de bästa jordarna och därefter stannat kvar och brukat dem (Löthman & Varenius 1987, 80).

Inom berörda kommuner har endast en boplatz från yngre järnålder undersökts. I Bredestad, Aneby kommun, undersöktes ett större hus vilket daterats till vendel-vikingatid (Jansson, rapportmanus JM dnr 327/00). På spridningskartan, figur 9, framgår det också att det är i trakterna kring Aneby



kommun som den högsta koncentrationen av lämningar från yngre järnåldern finns. Gravar från perioden har undersökts inom flera kommuner. De flesta undersökningarna utfördes under 1900-talets första hälft varför uppgifterna om dem kan vara knapphändiga. Exempelvis undersöktes en vikingatida hög i Lommaryds socken under sent 30-tal. I graven påträffades bl a keramik och en spelbricka (JM dnr 773/38 & 1065/42) Under samma period undersöktes även gravrösen från vikingatid i Linderås socken. Där hittades urnor med brända ben, brynen, eldstål och en kniv (SHM 22430). I samband med en forskningsgrävning/seminariegrävning utförd av arkeologiska institutionen vid Lunds universitet rensades och karterades gravfältet RAÄ 24 i Vireda socken. I samband med detta undersöktes ett fyndtomt, 6 m stort röse, vilket tolkats som en kenotaf och daterats preliminärt till äldre järnåldern, samt en 6 meter stor stensättning innehållande en stor brandgrop fylld med 3 kg brända ben, en nyckel, skrinbeslag, remändebeslag, benkam, hasselnötsskal och keramik. Den osteologiska analysen visade att ben efter en äldre, icke könsbestämd individ fanns bland benen liksom ben från en häst, en hund samt stekben från gris och nöt. Graven har utifrån fynden daterats till tidig vendeltid (Nicklasson 1996, 2000).



Figur 9. Antalet indikationer från yngre järnålder (500- 1 050 e Kr) per ekonomiskt kartblad. Gravar, gravgrupper och gravfält har räknats som en indikation var.

Ett gravfält från yngre järnålder, närmare bestämt vendel- och vikingatid, undersöktes under 2003 i Rogberga socken (Nordström & Varenius 1993; Nordström 1996b; Vestbö 1993; Gustafsson & Nicklasson 2002; Artelius & Kristensson rapportmanus JM dnr 451/02). Flera olika gravtyper påträffades och det fanns exempel på både att de döda begravts i kistor eller kremerats.

Under yngre järnålder växer större gravfält fram än vad som tidigare varit brukligt. Exempel på sådana är RAÄ 19 i Barkeryds socken med 70 gravar varav ca 60 troligtvis är från yngre järnålder och de resterande från äldre järnålder. Övriga stora gravfält som kan nämnas är RAÄ 30 i Järnsås socken, ett gravfält med ca 70 gravar bestående av högar och stensättningar; RAÄ 30 och 60 i Lommaryds socken med 126 respektive 141 gravar samt RAÄ 48 i Adelövs socken med sina 50 stensättningar.

### Medeltid (1 050 - 1 500 e Kr)

Småland är sammanfogat av ett antal "små länder" vars gränser åtminstone har medeltida belägg. Undersökningsområdet berör Tveta och de två Vedbohäraderna. Tveta hade från början Rogberga som centrum men efter att Jönköping fått stadsrättigheter efter 1200-talets mitt, förflyttades även centrum dit. Staden blev en dominerande centralort för Tveta härad men även för ett större handelsomland (Björkman 1917).

Från vikingatid och tidig medeltid skede en nyodlingsverksamhet i Götalandskapen. Från början skedde bebyggelseexpansionen inom ramen för de befintliga agrarsamhället men parallellt med detta fanns även en externt initierad nyodlingsverksamhet där stormän, kyrkan och kungamakten spelade en viktig roll. Den medeltida bebyggelseexpansionen skedde både genom en förtätning av den existerande bebyggelsen men även genom en utvidgning över tidigare extensivt utnyttjade randområden. Under 1100-talet gjorde kungamakten anspråk på en tredjedel av alla härads- och landsallmänningar, den så kallade kungstredningen, vilken under de kommande århundradena kom att bli föremål för talrika donationer till frälset och kyrkliga institutioner. Det är orsaken till att frälset blev starkt i Smålands gränsbygder (Larsson 1975, 93-99). Detta tog sig uttryck i talrika sätesgårdar, varav flera var befästa (Hansson 2001).

Ortnamnen inom undersökningsområdet tyder också på en huvudsaklig namnsättning under medeltid med namn med efterleder på *-ryd*, *-rida*, *-måla*, *-bo* och *-torp*. Enstaka äldre namnformer finns t ex namn med *-by* och *-berga* (Ståhl 1970, Pamp 1980). I Säbydalen är just Berganamnen vanliga men det kan höra samman med säteriepoken och namngivning av dessa.

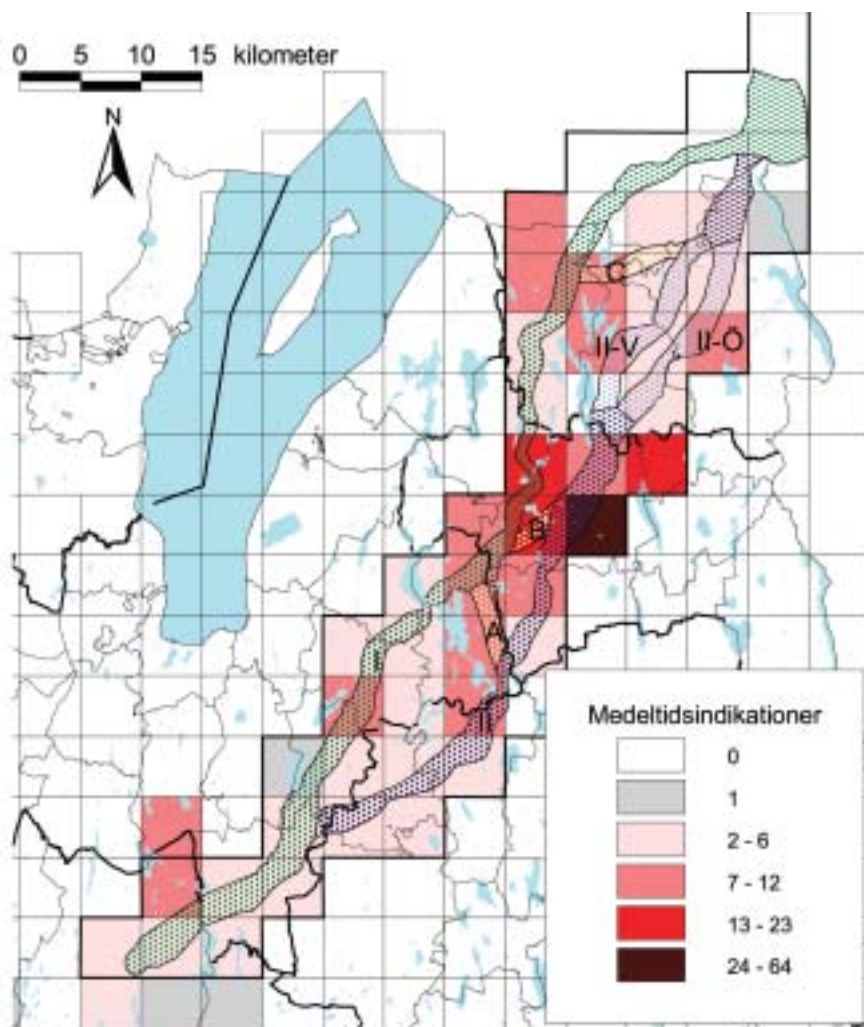
Under högmedeltid bryts bebyggelseexpansionen och för att utreda ödeläggelsens orsaker startade det nordiska ödegårdsprojektet som bland annat kom att studera ödeläggelsen i Norra Vedbo. Man kunde då visa på en ödeläggelse av 36% av det tidigare gårdsantalet (Bååth 1983, 199). Orsakerna till ödeläggelsen har varit flera bland annat har digerdöden, klimatet men också förändringar i godsstruktur samt krigshärjningar ansetts som orsaker till ödeläggelsen (Bååth 1983; Gissel 1981; Gräslund 1993; Salvesen 1979).



Figur 10. Indelning i förhistoriska kolonisationsområden (mörkgrön), medeltida kolonisationsområden (ljusgrön) och område för kolonisation under historisk tid (vit) (Carlsson 1985, 43).

Under slutet av 1400-talet sker en återhämtning av bebyggelsen, vilket kan spåras i godsens räkenskaper och tiondelängder (Bååth 1983, 91-95; Gissel 1981, 169-171). Även om gårdarnas bebyggelse och att de rent skattetekniskt var ödelagda så kom markerna ofta att utnyttjas av angränsande gårdar, vanligen som ängs- och betesmark men även åkermark. Att antalet gårdar inom ett område minskade behöver därför inte betyda att en ödeläggelse av den odlade arealen äger rum (Tollin 1986, 63-65).

I fornminnesregistret finns inte speciellt många lämningar/indikationer från medeltid. Det har visat sig att det stora flertalet dateringar från röjningsröseområden i länet ligger med en koncentration till medeltid och därför har de områden med fossil åkermark som påträffats i registret förts in under medeltid vid denna analys (Croona 1996; Engman 2000a, 2001; Vestbö 1993b; Vestbö-Franzén 1997). Indikationer från medeltid är relativt jämnt spridda över området med undantag för en viss koncentration i området kring Lommaryd. Förhållandet beror troligtvis på att röjningsröseområden har registrerats i högre grad i denna socken jämfört med andra socknar.



Figur 11. Antalet indikationer från medeltid (1 050 - 1 500 e Kr) per ekonomiskt kartblad. Till medeltid har räknats registrerad fossil åkermark, halvvägar och bytomter.

---

## Historisk tid

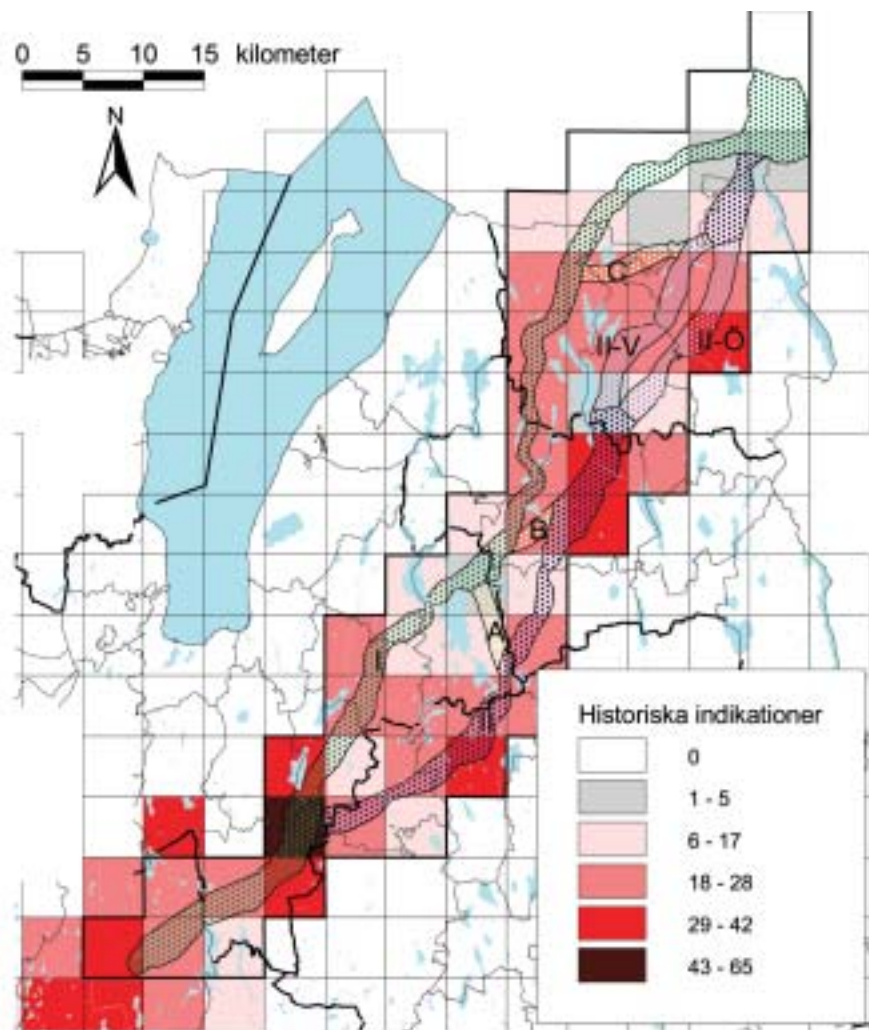
Till lämningarna från historisk tid hör olika typer av skogsbruksaktiviteter som tjärbränning och kolning men även alla torp som funnits i de mer perifera bygderna. En viss källkritik måste dock tillämpas på det tillgängliga materialet och detta är att vid revideringsinventeringen kom torplämningar, beroende på socken, att registreras i olika hög grad. Detta har lett till att vi inom olika delar området mer eller mindre kan sakna torplämningar, något som troligen inte varit fallet om vi kunnat gå igenom andra källor såsom det historiska kartmaterialet. I de områden där torpen medtagits kan dessa ligga väldigt tätt.

Ytterligare en källkritisk aspekt är att kolbottnar endast undantagsvis medtagits i registret något som är olyckligt med tanke på att deras status inte riktigt fastställts. I dagsläget har vi dock dålig kunskap om hur kolning gått till under medeltiden. Att gruvsdriften och därmed kolningen kom att bli allt intressantare ur ett nationalekonomiskt perspektiv märks i statsmaktens skogspolitik från 1600-talet och framåt, där en allt högre inskränkning av landsortsbefolkningens svedjande och kolonisation skedde (Larsson 1996; Sjöberg 1996; Bladh 1997).

Till den historiska tidens lämningar hör även en hel del kommunikationshistoriska lämningar i form av äldre färdvägar, inte hålvägar i denna uppställning, väghållningsstenar och milstenar, se figur 12. Dessa lämningar är viktiga för förståelsen av de äldre transportsystemen (Vägverket 1994).

Lämningar från historisk tid finns representerade inom alla berörda kartblad med de högsta antalet indikationer runt de gamla sockencentrumen vid Öggestorp, Barkeryd, Lommaryd och Säbydalen. I samband med Nordiska sjuårskriget härjas området kring just Säbydalen och danskarnas befälhavare Daniel Rantzaus beskriver händelsen i sin dagbok enligt följande: *Så beskärde oss Gud på denna ort ett så rikt och fullt lager proviant, och alla förnödenheter, att när de våra försörjts sig ståtligt, mycket ändå blev över och blev liggande där vid vårt avtåg* (Rantzaus [1567] 1987, 71).

Från järnåldern och framåt har utmarkerna utnyttjats till olika saker. Under historisk tid har man kolat i skogen men kanske viktigast för landskapsbilden är troligen det att man alltid haft djuren på bete på utmarken. De täta skogarna som idag omger åkermarken fanns inte förr. Enligt kartstudier ser vi att det finns timmerskog men inte i den omfattning som idag. Carl Fries har beskrivit hur det var att komma tillbaka till sitt barndomshem Knutingarp utanför Tranås. Han beskriver först hur landskapet varit under barndomen med ett öppet välhävdad ängs- och beteslandskap där björk och gräs förlänade landskapet ett ljusgrönt skimmer. Skogen fanns perifer utmarken utanför den sammanhängande öppna jordbruksbygden. När han kom tillbaka säger han att det var som att vara *kringstängd av en verklighet i snabb förvandling*. Den viktigaste skillnaden var att slättermarkerna hade försvunnit och övergått i antingen betesmark eller skog (Fries 1963, 1965; Engman & Vestbö 1997). Denna förändring från ett jordbrukslandskap till ett skogsbrukslandskap har framförallt skett under de senaste 50-70 åren.



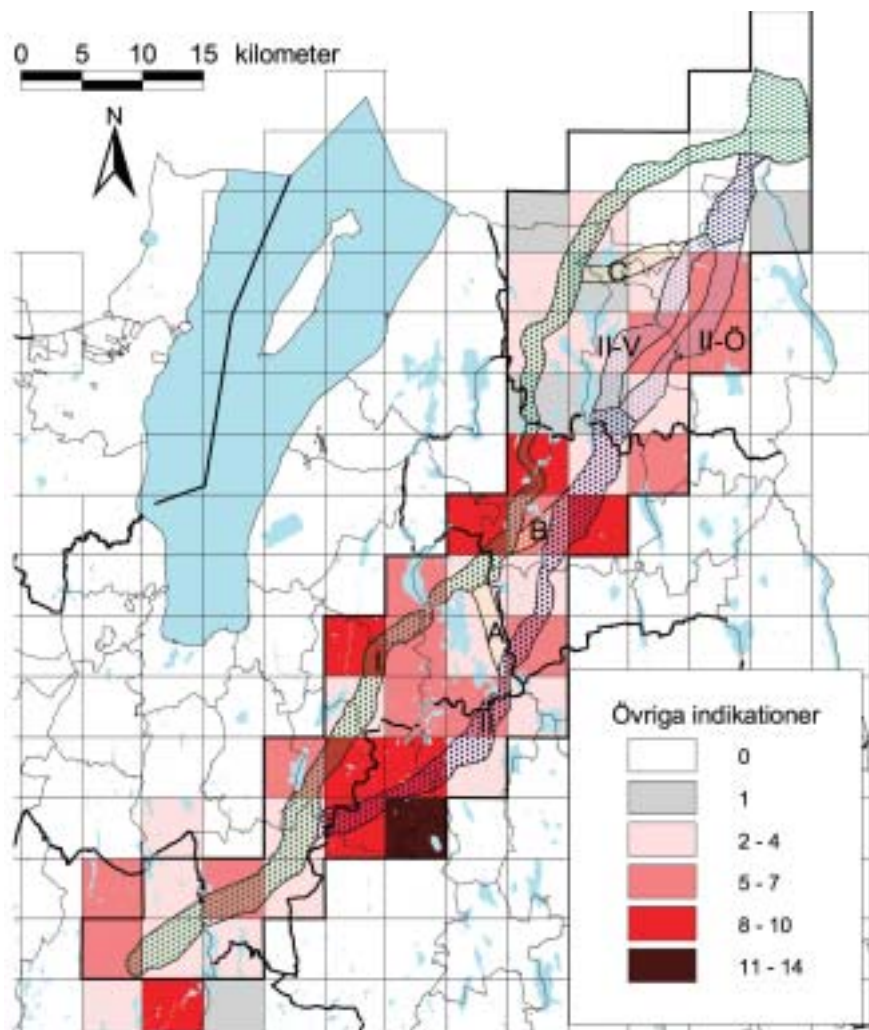
Figur 12. Antalet indikationer från historisk tid (1500-nutid) per ekonomiskt kartblad.

## Övriga lämningar

De övriga lämningarna är relativt jämnt spridda över hela analysområdet. Dessa utgörs till största del av platser med namn och eller tradition. I många fall finns endast en historia som inte alltid kan knytas till en specifik lämning, detta gör dem delvis svåra att hantera ur antikvarisk synpunkt. Ibland kan ett namn eller en tradition knytas till en speciell lämning. Exempelvis finns följande historier kring ett stort röse i Forserums socken (RAÄ 63). *Vid röset har spökat alldeles förskräckligt. Man bör helst ej gå därförbi i mörkret. Fordom flögo drakar ("dajla") från detta rör till ett rör i Kullebo, det lyste då ur munnen på dem. En skomakare från Kullebo skulle skjuta en "stor dajel"-han(skomakaren) slapp med knapp nöd undan. För 50 år sedan var en bonde i Kullebo mycket fattig; han "grof" i detta rör och fann en guld-kista så han på en gång blef stormrik. Men rikedom blef ingen välsignelse med-snart var han åter utfattig. "Man ska akta sej för att gräfvä efter medel och rikedom."*

För spridningskarta se figur 13.

Figur 13. Antalet övriga lämningar per ekonomiskt kartblad.



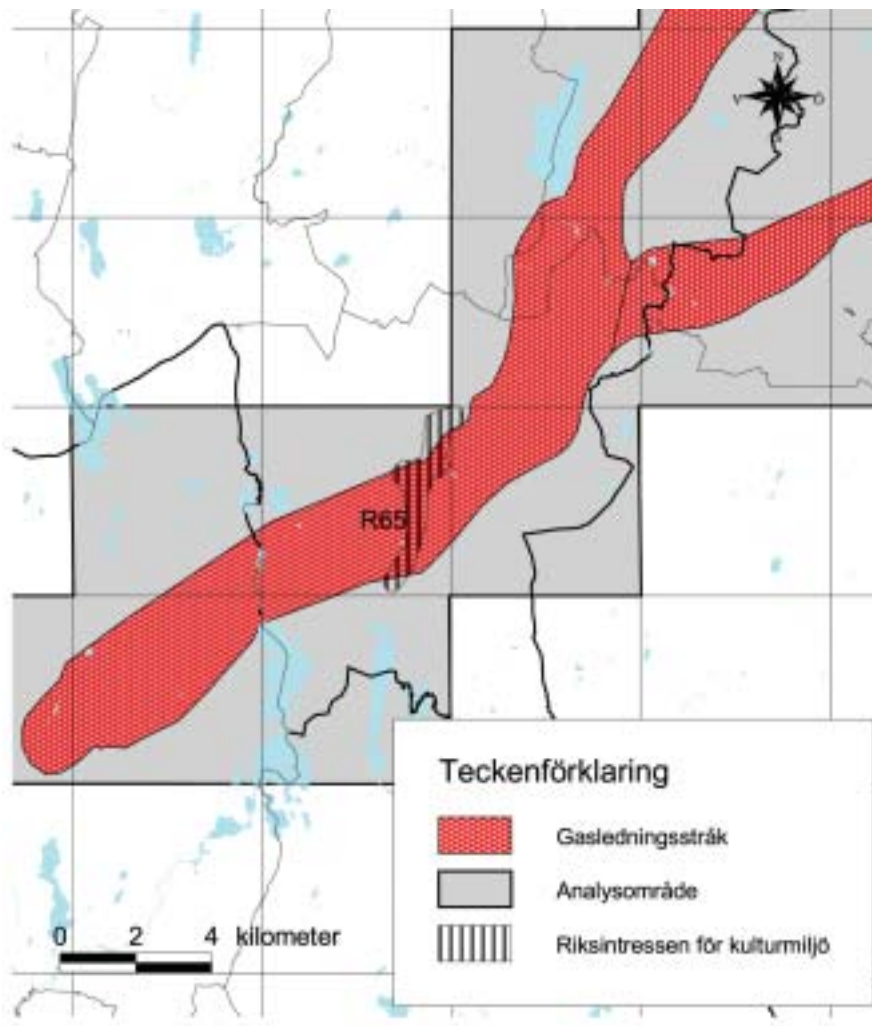
## Riksintressen

Kunskap om hur vår omgivning utvecklats, och vad som finns bevarat av värdefulla kulturmiljöer är en förutsättning för att vi ska kunna förvalta och bruka dessa gemensamma resurser. Riksintresseområden för kulturmiljövården utgörs av ett antal miljöer i länet som ansetts särskilt värdefulla (Länsstyrelsen 1996). Inom de kartblad som omfattas av förstudien finns tio områden utsedda till riksintressen. Fem av dessa tangeras av eller ligger i något av de föreslagna ledningsstråken. Nedan följer motiven för urvalet av de berörda riksintressena.

### Riksintresse 65 - Ödestugu kyrkby, Jönköpings kommun

Den kulturhistoriskt rikt sammansatta miljön Ödestugu kyrkby, är till stora delar en levande kulturmiljö med en väl sammanhållen bykärna. Kyrkbyn har, som för flera av länets administrativa sockencentrum, karaktäristiska och välbevarade byggnader. I byn finns länets bäst bevarade fattigstuga och inslaget av andra till exteriören välbevarade byggnader är också stort.

Kyrkobyggnaden är en god exponent för länets små medeltida stenkyrkor som för övrigt är väl representerade i länets båda stora folkland, Finnveden respektive Njudung. Det rika inslaget av fornlämningar i dalgången vittnar om den centrala betydelse som bygden haft för bosättning redan under förhistorisk tid. Kyrkbyn ligger på kanten av Ödestugudalen som består av ett öppet och



Figur 14. Riksintresse 65.

ännu väl hävdad odlingslandskap med botaniska och höga visuella värden (Länsstyrelsen 1996, 183).

Riksintresset berörs av stråk I, se figur 14.

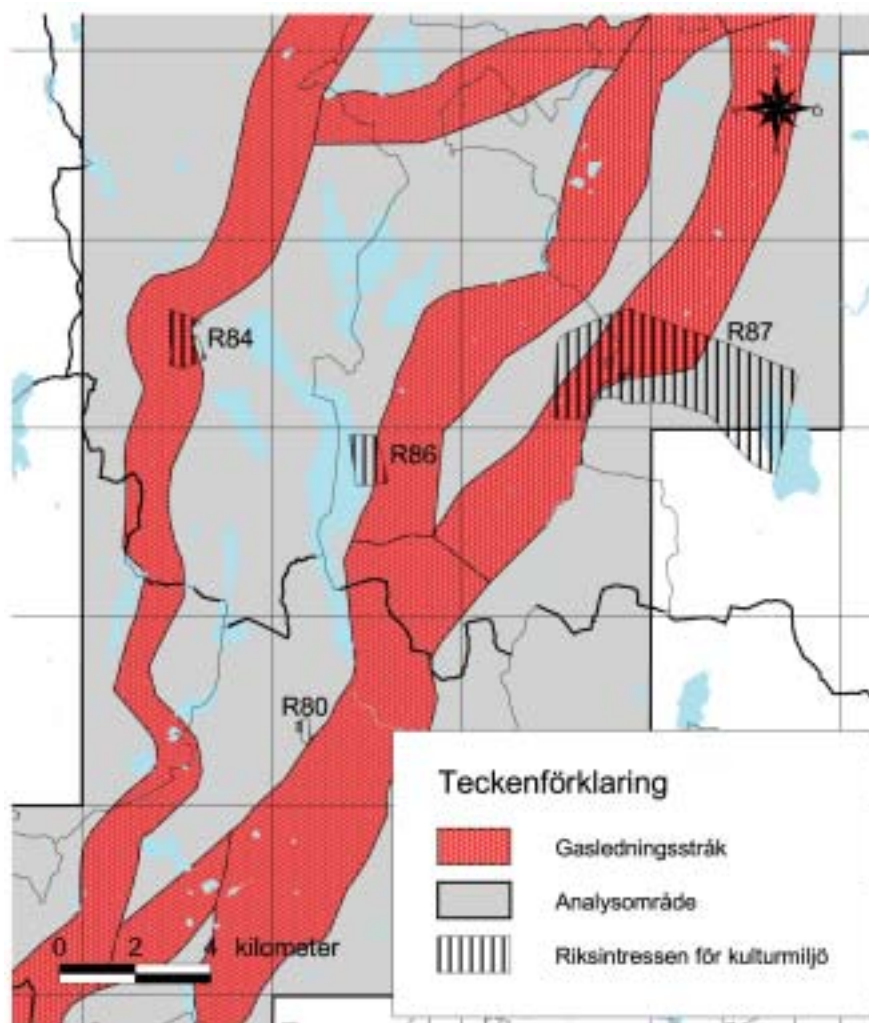
#### Riksintresse 80 - Hullaryd, Aneby kommun

Hullaryd samhälle har genom sin tingsplats och sitt tingshus haft en central roll i häradets utveckling som centra för rättsskipning fram till 1909. Tingshuset är länets bäst bevarade tingshus från 1800-talet, där interiören med den stora tingssalen ännu finns kvar - även om huset fungerar som bostad. Den tillhörande häktesbyggnaden får betraktas som unik då exteriör och planlösning fortfarande överensstämmer med de ritningar som av Överintendentämbetet i Stockholm år 1800 utarbetades för ett tingshus i landsorten.

Genom lokalisering av tingsplatsen till Hullaryd uppfördes tidigt bostäder i anslutning till denna och därmed lades grunden för samhällets utveckling. En expansion ägde rum kring sekelskiftet 1900 då flera intressanta och ännu välbevarade bostadshus uppfördes. Landsvägen mot centralorten Jönköping har varit av stor betydelse för samhällets utveckling. Hullaryd går att belägga som förhistorisk boplatz genom det stora antalet fornlämningar som finns bevarade sydost om samhället (Länsstyrelsen 1996, 229).

Riksintresset berörs av stråk II, se figur 15.

Figur 15. Riksintresse 80, 84, 86 och 87.



### Riksintresse 84 - Kappetorp, Tranås kommun

Den stora fornlämningskoncentrationen av järnålderstyp vid Vassrödjorna visar vilken central plats området var under förhistorisk tid. Områdets långa historiska kontinuitet tillsammans med det strategiska läget i länet är en viktig länk i utvecklingen för området fram till utfärdandet av 1700-talets marknadsprivilegier. Denna kontinuitet har fortsatt in i våra dagar och fortfarande hålls marknader på platsen. Marknadsbodarna är välbevarade och unika som företeelse för länet. Fornlämningssmiljön hör till en av länets mest uppmärksammade. Odlingslandskapet är väl hävdad och bildar en värdefull helhet tillsammans med den också välbevarade bebyggelsen.

Riksintresset berörs av stråk I, se figur 15.

### Riksintresse 86 - Botorp, Tranås kommun

Botorp är ett bra exempel på en mellansvensk mindre herrgård och är mycket karaktäristisk för det tidiga 1800-talets byggnadsideal i klassicistisk stil, men med kvardröjande gustavianska drag. I den komplexa gårdsmiljön ingår alla på ett större gods förekommande byggnader som förvaltarbostad, arbetarbostäder, gårdsmejeri och ett stort antal ekonomibygnader för olika funktioner. Anläggningen är synnerligen välbevarad och flera av fasaderna är orörda sedan



---

byggnadstiden. Genom bebyggelsens gruppering går det ännu väl att avläsa den sociala hierarki som en gång fanns på länets herrgårdar. Som boplats har gården dessutom belagda förhistoriska anor genom det intilliggande gravfältet.

Det omgivande park- och odlingslandskapet förstärker gårdens bevarandevärden ytterligare. Gården ingår dessutom som en komponent i ett större stråk av herrgårdar i Svartåns dalgång - Säbydalen - mellan Säbysjön och sjön Noen.

Riksintresset berörs av stråk II-V, se figur 15.

## Riksintresse 87 - Säbydalen, Tranås kommun

Säbydalen är ett av länets mest komplexa och största sammanhängande riksintresseområden. Den stora koncentrationen av förhistoriska lämningar, framför allt från stenåldern, visar på områdets långa kontinuitet och den kärnbygd dalgången en gång utgjort i länet. Få områden i länet har allt sedan stenåldern och in i 1900-talet spelat en så central roll i en regiondels utveckling.

Inom området - en utpräglad herrgårdsbygd - finns komplexa herrgårdsanläggningar från 1600 - 1900-talet representerade - pedagogiska och goda exponenter för sin tids byggnadsideal (Gripenbergs 1600-talsanläggning med barockens stilideal, Göbergas homogena 1700-talsanläggning från sengustaviansk tid, Restads tidiga 1800-talsanläggning i stram empire, Åbonäs från 1860-talet som uppvisar en provkarta på alla 1800-talets nystilar och Traneryds 1900-talsherrgård i enkel 1920-talsklassicism). Detta ger området ett särskilt arkitekturhistoriskt värde för träarkitektur av högreståndskaraktär. I bebyggelsens gruppering kring gårdarna går ännu väl att avläsa den sociala struktur som en gång funnits på länets herrgårdar.

Bland länets kyrkobyggnader intar Säby kyrka en särställning med sitt medeltida ursprung, välbevarade interiör och den prägel som sedan århundraden godsherrar satt på kyrkans utsmyckning och utformning. Bevarandevärdena förstärks av den omgivande bebyggelsen som är synnerligen välbevarad med bl a kyrkstallar och för ett administrativt sockencentrum karaktäristiska bebyggelseinslag.

Ådala handelsgård är ett välbevarat exempel på det tidiga 1800-talets handelsgårdar på landsbygden. Fasaden är nästan intakt sedan byggnadstiden. Den intilliggande Sätthålla f.d. Gästgivaregård understryker områdets betydelse ytterligare tillsammans med den gamla landsvägen mot Eksjö som sträcker sig genom dalgången.

Landskapet har höga bevarandevärden och är av stor visuell betydelse för helheten i dalgången. Inslaget av ädla lövträd i landskapet i anslutning till gårdsmiljöerna är stort och kring några av dem finns riktiga parklandskap. För övrigt är dalgången ett av länets mer pedagogiska exempel på storskalig sjösänkning för att erhålla nya odlingsmarker.

Riksintresset berörs av stråk II-Ö, se figur 15.

---

## Val av stråk/passage

Ovanstående genomgång har velat visa på vad som kan förväntas inom olika delar av det berörda området. Erfarenhetsmässigt vet vi att en noggrannare studie kommer att leda till att nya lämningar påträffas. Allteftersom planerna på utbyggnaden framskrider kommer det därför krävas att en särskild arkeologisk utredning genomförs och det är därför önskvärt att det till detta skede finns ett visst handlingsutrymme i form av flera och breda korridorer. Denna översiktliga genomgång har ändå visat att både fornlämningar och kulturlämningar berörs. Nedan följer en kort genomgång av huvudstråkens sträckningar.

Det bör återigen påpekas att de nordligaste av kartbladen i spridningskartorna inte redovisar kartbladets alla fornlämningar utan endast de som är belägna i Jönköpings län. Därför kan de ge ett intryck av att området är relativt fornlämningsglest vilket inte behöver vara fallet.

### Stråk I

Stråket är det enda alternativet från etappens sydligaste punkt och upp till området kring Hiegöl. Enligt nuvarande sträckningsförslag kommer riksintresse 65, Ödestugu kyrkby, inte kunna undvikas.

Sett till hela området för stråk I är det i första hand den södra hälften som innehåller den största koncentrationen av lämningar. De domineras av lämningar från äldre järnålder och historisk tid men lämningar från alla de andra perioderna finns representerade. I områdena kring de större sjöarna Ylen, Stora Nätaren, Stensjön och Tenhultasjön finns också stråkets högsta antal stenåldersindikationer samt relativt rikligt med bronsåldersindikationer. Anmärkningsvärt få lämningar är kända från yngre järnålder och medeltiden. De historiska lämningarna är ganska jämnt spridda med undantag för området där stråk I och II skiljer sig från varandra där man kan se en viss förtätning av lämningar.

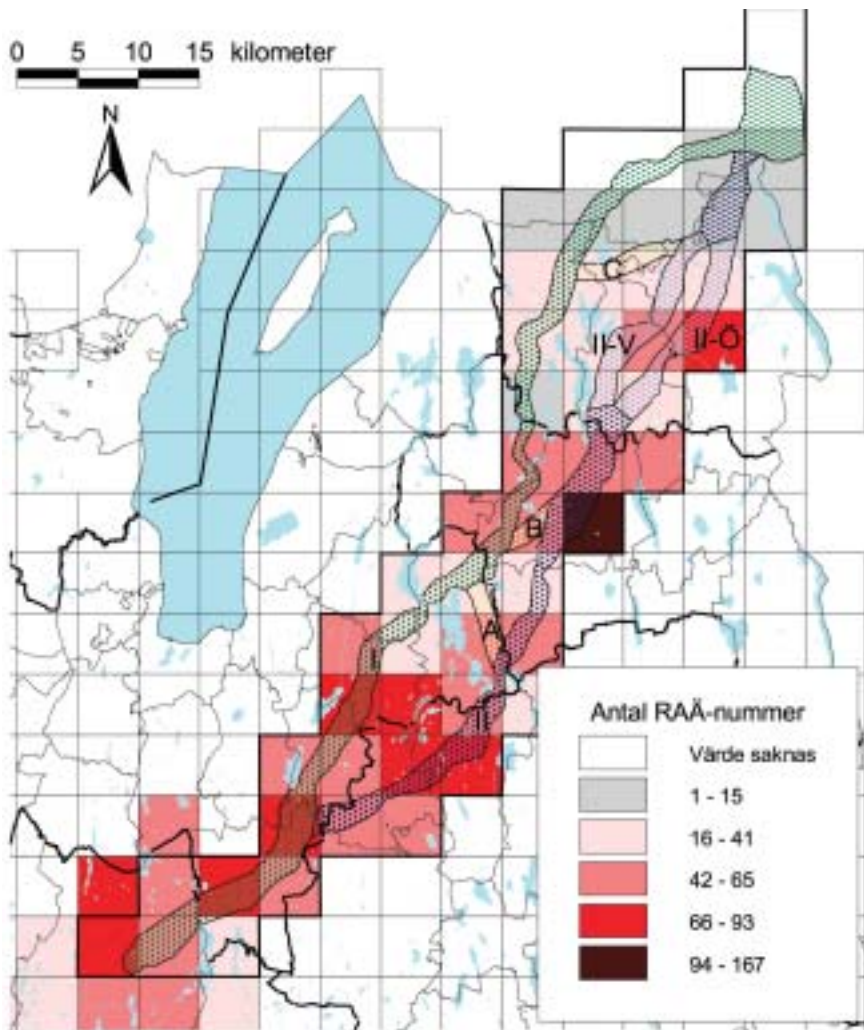
I den norra hälften av stråk I skiljer sig fornlämningsbilden från den i söder. Sten-, brons- och äldre järnåldersindikationer minskar i antal medan de yngre lämningarna ökar något, se figur 16 och 17. Anmärkningsvärt är ett högt antal fornlämningsklassade lämningar på ett kartblad i Adelövs socken eftersom antalet RAÄ-nummer är relativt lågt för samma kartblad. Förklaringen är det gravfält från yngre järnålder bestående av 50 rösen som tidigare nämnts, se kapitlet Yngre järnålder.

I Tranås kommun går stråk I genom riksintresse 84, Kappetorp.

### Stråk II

Stråk II utgår från stråk I i höjd med Hiegöl som tidigare nämnts. I höjd med Sättra i Tranås kommun delar sig stråket i två alternativ stråk II-V och stråk II-Ö.

I stort följer fornlämningarna samma spridningsmönster i båda stråken dvs med äldre lämningar i söder och yngre i norr. Ett undantag finns dock, stenåldersindikationerna, som i stråk I huvudsakligen återfinns i den södra delen påträffas i höga antal även i stråk IIs norra del, i synnerhet kring Säbydalen. Vad det gäller lämningar från de andra tidsperioderna kan det



Figur 16. Antalet fornlämningsnummer per ekonomiskt kartblad. Vid denna sammanställning ingår både lämningar bedömda som fasta fornlämningar och övriga kulturlämningar

konstateras att stråk II har högre koncentrationer över lag. Särskilt tydligt syns detta för bronsålder, järnålder och historisk tid. Tongivande för spridningskartorna är ett område med Lommaryds socken som centrum. I området finns de högsta koncentrationerna av både RAÄ-nummer och fornlämningsklassificerade objekt.

### Stråk II-V och II-Ö

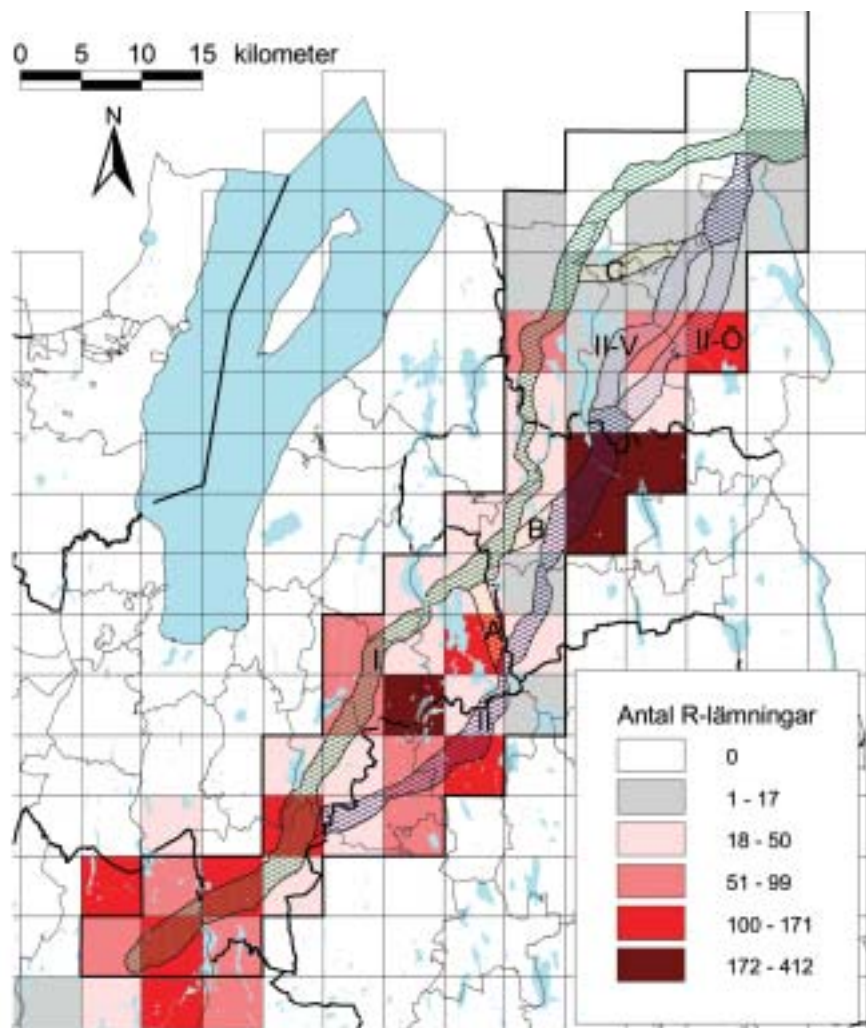
Av de båda stråken framstår det västra som ett fördelaktigare alternativ utifrån redovisade spridningskartor. Det östra stråket, II-Ö, har för samtliga perioder fler eller lika många indikationer som det västra, II-V. I området kring Säbydalen uppvisar båda stråken mycket ovanligt mycket registrerade lämningar

Båda stråken berör riksintressen. Stråk II-V skär över Botorps, riksintresse 86, östra del. Stråk II-Ö går rakt igenom Säbydalen, riksintresse 87, och inom nuvarande sträckning går riksintresset inte att undvika.

### Passage A

Passage A uppvisar höga antal indikationer från stenålder till äldre järnålder och har även relativt många lämningar från medeltiden. Mängden fornlämningar måste betraktas som högt.

Figur 17. Antal lämningar bedömda som fasta fornlämningar per ekonomiskt kartblad. Vid denna räkning har samtliga lämningar medtagits, det vill säga ett gravfält med tio gravar har räknats som 10 fornlämningar (R-objekt).



### Passage B

Passagen har få lämningar från sten-, brons- och yngre järnålder. Däremot är lämningarna från medeltid och historisk tid många. Antalet RAÄ-nummer är förhållandevis högt jämfört med de lämningar som tilldelats fornminnesstatus, jmf figur 16 och 17. En stor del av de medeltida indikationerna utgörs av röjningsröseområden. Områdena kan vara stora till ytan och därmed svåra att undvika. Flertalet av områdena har inte besiktigats i fält varför deras status ändå bör betraktas som fasta fornlämningar.

### Passage C

Nästan enbart medeltida och historiska lämningar är registrerade inom passagen och därför är antalet RAÄ-nummer högre än de fornlämningsklassade objekten. De medeltida består till stor del av röjningsröseområden, se passage B. Inom passagens östra del är även 7 objekt knutna till stenåldern. Oftast består dessa indikationer av lösfynd och tilldelas inte fornlämningsstatus men de antyder att boplatser från perioden kan finnas inom området. En mindre del av passagen går genom Östergötland och behandlas inte i denna rapport.

---

## Bästa alternativet utifrån tillgängligt material

Det är inte lätt att utifrån denna generella genomgång göra ett val av bästa alternativa sträckning. Som tidigare nämnts finns ett stort mörkertal i form av lämningar som inte registrerats i fornminnesregistret, till exempel röjningsröseområden, stenålderslämningar i skogsmark och lämningar från historisk tid. Förhistoriska boplatser och överodlade gravfält syns inte heller ovan mark. Ytterligare en svårighet är att vid ett val så gör man även en värdering mellan olika typer av forn- och kulturlämningar. Något som sällan beaktas i dessa sammanhang är även de konsekvenser en exploatering har på landskapsbilden. Denna värdering brukar kunna bli subjektiv varför det är viktigt att kunna motivera sitt ställningstagande, vare sig det är historiskt komplext med många tidsskikt eller en god representant för en viss tid eller kanske bara är vackert. Vid denna bedömning har inga sådana värderingar gjorts med tanke på de olika alternativens omfattning. Generellt kan dock framhållas att de partier som består av öppen åker-, ängs- och betesmark bör undvikas i möjligaste mån med hänsyn tagen till att dessa markslag alltmer minskar och därför är de kvarvarande värdefulla.

Ur en fornlämnings- och kulturmiljömässig aspekt förefaller det västra alternativet, stråk I, vara den absolut mest fördelaktiga sträckningen för planerad gasledning. Stråk II har generellt sett fler fornlämningar i sin väg. I synnerhet gäller det den norra hälften av utredningsområdet. Speciellt framstår två områden som angelägna att undvika. Dels de centrala delarna av Lommaryds socken där stråk II kommer passera genom de fornlämningstätaste området inom den planerade sträckningen. Och dels genom Säbydalen där stråk II-Ö inte i nuvarande utformning kan undvika riksintresset.

I den södra delen av utredningsområdet där endast ett alternativ finns, för närvarande, skär ledningsdragningen genom riksintresset Ödestugu kyrkby. Önskvärt vore att redan i detta skede försöka ändra dragningen något i östlig eller västlig riktning för att undvika riksintresset. En sådan korrigering kan eventuell också medföra att ledningen kommer att förläggas i mindre fornlämningstäta marker, se figur 16 och 17.

## Sammanfattning

Med anledning av att Sydkraft Gas AB har inlett en förprojektering avseende fortsatt utbyggnad av naturgasnätet från Byarum i Vaggeryds kommun till Boxholms kommun i Östergötland har Jönköpings läns museum under februari och mars 2004 genomfört en översiktlig kulturhistorisk förstudie av den planerade sträckningen av gasledningen som berör Jönköpings län.

Utredningsområdet utgörs av två huvudstråk varav det östra delar sig i Linderås socken för att åter gå ihop i Säby socken. Mellan de båda stråken löper tre passager; A, B och C. Totalt berörs 25 socknar och fem kommuner, mer eller mindre, av utredningen som på kartnivå omfattar 48 ekonomiska kartblad. De berörda socknarna och kommunerna är: Bälaryds-, Frinnaryds-, Haurida-, Lommaryds-, Marbäcks- och Vireda socknar i Aneby kommun; Barnarps-, Järnsnäs-, Lekeryds-, Månsarps-, Rogberga-, Svarttorps-, Ödestugu- och Öggestorps socknar i Jönköpings kommun; Barkeryds-, Flisby-

---

Forserums-, Malmbäcks-, Norra Solberga- och Nässjö socknar i Nässjö kommun; Adelöv-, Linderås- och Säby socknar i Tranås kommun; Byarums- och Svenarums socknar i Vaggeryds kommun

Då undersökningsområdet omfattar en lång sträcka med ett flertal alternativ och tiden i detta skede är begränsad har endast en översiktlig bedömning gjorts. En genomgång av fornminnesregistret har utförts för att se tendenser inom olika områden. Detta har gjorts på kartbladsnivå där materialet har delats in i tidsperioder. Vid studier på denna landskapsnivå är det lätt hänt att delarna inte blir lika framträdande som vid en högre detaljeringsgrad. Därför är det viktigt att påpeka att det krävs ytterligare utredningar på detaljnivå vid den fortsatta planeringen.

Vid utredningen har det framkommit att fyra områden med höga koncentrationer av forn- och kulturhistoriska lämningar finns inom det alternativa ledningsstråken. I söder, från Byarum och upp till Öggestorp, är ett stort antal lämningar från äldre järnålder registrerade. Området har även en hög andel lämningar från historisk tid. Från Öggestorp och upp till Järnsnäs och Bälaryds socknar kan man förvänta sig att finna lämningar från i första hand sten-, brons- och äldre järnålder. I trakterna kring södra Linderås- och Lommaryds socknar ändras bilden något. Samtliga perioder uppvisar stora mängder lämningar men särskilt anmärkningsvärda är de från yngre järnålder samt medeltid. Det fjärde området som utmärker sig är Säbydalen med omnejd. Även här är samtliga perioder rikligt representerade vilket bidragit till att tilldela området riksintressestatus.

Av de föreslagna ledningsstråken förefaller det västra alternativet, stråk I, vara den mest fördelaktiga sträckningen för planerad gasledning sett ur en fornlämnings- och kulturmiljömässig aspekt. I den södra delen av utredningsområdet där endast ett alternativ finns, för närvarande, skär ledningsdragningen genom riksintresset Ödestugu kyrkby. Önskvärt vore att redan i detta skede försöka ändra dragningen något i östlig eller västlig riktning för att undvika riksintresset.

## Åtgärdsförslag

Denna genomgång har lagts på en generell nivå varför resultatet möjligen skulle bli ett annat vid en högre detaljeringsgrad. Jönköpings läns museum föreslår därför att en särskild arkeologisk utredning genomförs inom sträckningarna. Vid en exploatering av detta slag kommer forn lämningar att beröras men för att minimera ingrepp och påverkan på forn lämningar, forn lämnings- och kulturmiljöer bör ett visst handlingsutrymme lämnas, till den fortsatta utredningen, med relativt breda och framförallt flera alternativa korridorer.

---

## Tekniska och administrativa uppgifter

Jönköpings läns museums dnr: 23/04  
Beställare: Sydkraft Gas AB  
Rapportansvarig: Jan Borg & Fredrik Engman  
Län: Jönköpings län  
Kommun: Aneby, Jönköping, Nässjö, Tranås och Vaggeryd kommuner  
Socken: Bäларыd, Frinnaryd, Haurida, Lommaryds, Marbäcks, Vireda,  
Barnarps, Järnsås, Lekeryd, Månsarp, Rogberga, Svarttorps,  
Ödestugu, Öggestorp, Barkeryds, Flisby, Forserum, Malmbäck,  
Norra Solberga, Nässjö, Adelöv, Linderås, Säby, Byarum och  
Svenarum socknar  
Undersökningsyta: ca 1025 km<sup>2</sup>  
Dokumentationsmaterialet förvaras i Jönköpings läns museums arkiv.

## Referenser

### Tryckta källor

- Alton, J. & Engman, F. 1995. *Odlingslandskapets utveckling i Åsens by, Haurida socken och Jönköpings län*. Jönköping.
- Baran, J. Murray, AS & Häggström, L. 2003. Estimating the age of stone structures using OSL: The potential of entrapped sediments. *Quaternary Science Reviews* 22.
- Bladh, G. 1997. Gruvved och kolskog. Skogens utnyttjande i Bergslagen perioden 1500-1900. *Människan och skogen. Från naturskog till kulturskog*. Skrifter om skog och lantbrukshistoria 11. Nordiska museet. Stockholm.
- Croona, K. 1996. *Arkeologisk förundersökning av fossil åkermark på Viredaholms golfbana Vireda socken, Aneby kommun*. Jönköpings läns museum, arkeologisk rapport 1996:9. Jönköping.
- Dederling, C. 2001. *Kulturhistoria ur dimma. Emåns avrinningsområde*. Kalmar.
- Engman, F. 2000a. *Arkeologisk utredning etapp 1. Odling vid Avegöl och Arken. Arkeologisk utredning i samband med utvidgning av grustäkt inom fastigheterna Horshaga 3:4, 3:6 och 3:8, Forserums socken i Nässjö kommun, Jönköpings län*. Jönköpings läns museum, arkeologisk rapport 2000:21. Jönköping.
- Engman, F. 2000b. *Arkeologisk förundersökning. Källarp 2:1. Arkeologisk förundersökning av fossil åkermark och järnframställningsplats i samband med utvidgning av bergtäkt. Barnarps socken i Jönköpings kommun, Jönköpings län*. Jönköpings läns museum, arkeologisk rapport 2000:47. Jönköping.
- Engman, F. 2001. *Arkeologisk utredning etapp 2. Horshaga 3:6, 3:8. I samband med utvidgning av grus- bergtäkt. Forserums socken i Nässjö kommun, Jönköpings län*. Jönköpings läns museum, arkeologisk rapport 2001:08. Jönköping.
- Engman, F. 2003a. *Kulturhistorisk förstudie. Gasprojekt Mellansverige - Från Segerstad i Gislaveds kommun till Torsvik i Jönköpings kommun. Gislaved, Gnosjö, Jönköping, Vaggeryd och Värnamo kommuner*. Jönköpings läns

- 
- museum, arkeologisk rapport 2003:47. Jönköping.
- Engman, F. 2003b. *Kompletterande arkeologisk utredning. Riksväg 31 - Inför planerad ny sträckning mellan Åkarp och Ryhov. Rogberga och Ljungarums socknar i Jönköpings kommun, Jönköpings län*. Jönköpings läns museum, arkeologisk rapport 2003:36. Jönköping.
- Engman, F. 2004. *Särskild arkeologisk utredning, etapp 1. Lägesrapport inom projektet Naturgas Mellansverige - Från Segerstad i Gislaveds kommun till Torsvik i Jönköpings kommun. Gislaveds, Gnosjö, Jönköpings, Vaggeryds och Värnamo kommuner*. Jönköpings läns museum, arkeologisk rapport 2004:09. Jönköping.
- Engman, F. & Nordström, M. 2001. Trehundratio röjningsrösen och en grav - markutnyttjande under tusen år i Vetlandatrakten. *Tidskrift, arkeologi i sydöstra Sverige, N:r 1, 2001*. Kalmar.
- Engman, F. & Vestbö, A. 1997. *Kulturhistorisk studie Gården Knutingarp i Säby socken "...kringstängd av en verklighet i snabb förvandling"*. Jönköpings läns museum, kulturhistorisk rapport 1997:20. Jönköping.
- Eriksson, M. 2003. *Järnframställningsplats i Källarp. Arkeologisk slutundersökning av fossil åkermark, röjningsrösen och järnframställningsugn i samband med utvidgning av bergtäkt och matjordsupplag, Barnarps socken i Jönköpings kommun, Jönköpings län*. Jönköpings läns museum, arkeologisk rapport 2003:25. Jönköping.
- Forss, M. 1991. *Arkeologisk undersökning. Boplatser från äldre järnålder - inom Rommelsjö Nilsagård 5:1 och Öggestorp 1:1. Öggestorps socken i Jönköpings kommun, Jönköpings län*. Jönköpings läns museum, arkeologisk rapport 1991:22. Jönköping.
- Fredberger, R. 1961. Rapport. Riksantikvarieämbetet. Stockholm.
- Fries, C. 1963. *Knutingarp. Från Sommabygd till Vätterstrand*. Tranås.
- Fries, C. 1965. *Gammalsverige. Från Lagastigen till Hälsingeskogen*. Lund.
- Gissel, S. 1981. *Desertion and land colonization in the Nordic Countries c. 1300-1600*. Uppsala.
- Gren, L. 1989. Det småländska höglandets röjningsröseområden. *Arkeologi i Sverige 1986*. Riksantikvarieämbetet. Stockholm.
- Gren, L. 1996. Hackerörens landskap och extensivt jordbruk under bronsålder - äldre järnålder. *Lövtäkt och stubbskottsbruk. Människans förändring av landskapet - boskapskötsel och åkerbruk med hjälp av skog. Del II*. Redaktion, Slotte, H. & Göransson, H. Kungl. Skogs- och lantbruksakademien. Stockholm.
- Gräslund, E. 1993. *Medeltida ödeläggelse i Askeryds skate - odlingshitoria och sociala förändringar*. C-uppsats Kulturgeografiska institutionen, Stockholms universitet. Stockholm
- Gustafsson, J. 2000. *Giseboplatsen. En keramikstudie*. C-uppsats Arkeologiska institutionen, Göteborgs universitet.
- Gustafsson, M. & Nicklasson P. 2002. *Arkeologisk förundersökning. Vid höglandets rand - Hedningar och kristna i Bogla. Inför omläggning av riksväg 31 mellan Nässjö och Jönköping, delen Bogla-Åkarp (Länsstyrelsens område 1-3). Rogberga socken i Jönköpings kommun, Jönköpings län*. Jönköpings läns museum, arkeologisk rapport 2002:24.



- 
- Jönköping.
- Hansson, M. 2001. *Huvudgårdar och herravälden, en studie av småländsk medeltid*. Lund studies in medieval archaeology 25. Lund.
- Hjort, I. 1987. Naturen på Småländska höglandets hjässa. *Jönköpings läns historia*. Småländska kulturbilder 1986-87. Meddelanden från Jönköpings läns hembygdsförbund och stiftelsen Jönköpings läns museum LVIII. Jönköping.
- Häggström, L. 2001. *Kompletterande utredning samt arkeologisk förundersökning. Vid höglandets rand - Öggestorp. Arkeologisk förundersökning och kompletterande utredning inför omläggning av riksväg 31 mellan Nässjö och Jönköping, trafikplats Öggestorp samt genomfart Öggestorpsdalen (länstyrelsens område 4-6). Öggestorps socken i Jönköpings kommun, Jönköpings län*. Jönköpings läns museum, arkeologisk rapport 2001:41. Jönköping.
- Häggström, L. 2003a. Öggestorps åkrar. Åldersbestämning av agrarhistoriska lämningar, metodutveckling och förutsättningar inom uppdragsarkeologin. *In Situ* 2002.
- Häggström, L. 2003b. Gårdar och gränser 200 e.Kr. - exempel från Småland. Populärvetenskapliga föreläsningar hållna under Humanistdagarna den 4-5 oktober 2003. *Humanistdagboken nr 16*. Göteborgs universitet. Göteborg.
- Häggström, L. 2003c. Att identifiera det perifera. *Tidskrift arkeologi i sydöstra Sverige nr 3 2003*.
- Häggström, L. 2004. Järnålders åker i dagens skog. Exempel från Öggestorp, norra Småland. *Tidskrift arkeologi i sydöstra Sverige nr 4 2004*.
- Häggström, H., Kristensson, A. & Nilsson, N. 2004. *Kulturlandskapet från äldre järnålder i Öggestorp. Arkeologisk undersökning inför anläggandet av ny trafikplats i samband med omläggningen av riksväg 31 förbi Öggestorp. Öggestorp socken i Jönköpings kommun, Jönköpings län*. Jönköping.
- Jansson, K. 1994. *Arkeologisk undersökning. Arkeologi för riksväg 31 delen Öggestorp - Nässjö. Arkeologiska undersökningar utförda 1989, Öggestorp, Kanarp, Tryggarp. Öggestorps socken i Jönköpings kommun samt Forserums socken i Nässjö kommun, Jönköpings län*. Jönköpings läns museum, arkeologisk rapport 1994:20. Jönköping.
- Jansson, K. 1997. En förhistorisk ugn i Torsvik - nya belägg för tidig järnframställning i norra Småland. *Tabergs bergslag XVIII*. Utgiven av Tabergs bergslags hembygdsförening. Jönköping.
- Johansson, C F. 1951. *Några anteckningar ur Lommaryds historia*. Nässjö.
- Jönsson, B., Pedersen, E-A., Tollin, C. & Varenus, L. 1991. Hackerören i Järparyd - undersökningar i ett småländskt röjningsröseområde. Särtryck ur: *Arkeologi i Sverige*, Ny följd 1. Meddelanden Serie B 78. Kulturgeografiska institutionen, Stockholms universitet. Stockholm.
- Lagerås, P. 1996a. *Vegetation and land-use in the Småland Uplands, southern Sweden, during the last 6 000 years*. LUNQUA Thesis 36. Lund.
- Lagerås, P. 1996b. Long-term history of land-use and vegetation at Femtingagölen - a small lake in the Småland Uplands, southern Sweden. *Vegetation History and Archaeobotany* 5.

- 
- Lagerås, P. 1996c. Farming and forest dynamics in an agriculturally marginal area of southern Sweden 5 000 BC to present: a palynological study of Lake Avegöl in the Småland Uplands. *The Holocene* 6.
- Lagerås, P. 2000. Järnålderns odlingsystem och landskapets långsiktiga förändring. Hamnedas röjningsröseområden i ett paleoekologiskt perspektiv. Arkeologi och peleoekologi i sydvästra Småland. *Tio artiklar från Hamnedaprojektet*. Riksantikvarieämbetet, avdelningen för arkeologiska undersökningar, Skrifter No 34. Lund.
- Lagerås, P. 2002. Landskapsutveckling och markanvändning. *Markens minnen. Landskap och odlingshistoria på Småländska höglandet under 6 000 år*. Red Berglund B E. & Börjesson K. Riksantikvarieämbetet. Stockholm.
- Larsson, L-O. 1975. Det medeltida Varend, Studier i det småländska gränslandets historia fram till 1500-talets mitt. *Kronobergsboken 1974-75*. Växjö.
- Larsson, L-O. 1996. Skogens ökade exploatering under tidig modern tid. *Tjära barkbröd och vildhonung. Utmarkens människor och mångsidiga resurser*. Skrifter om skog och lantbrukshistoria 9. Nordiska museet. Stockholm.
- Länsstyrelsen. 1996. *Kulturmiljövårdens riksintressen, Jönköpings län*. Länsstyrelsen, Jönköpings län, Meddelande 4/96. Jönköping.
- Löthman, L. & Varenius, B. 1987. Förhistorien. *Jönköpings läns historia. Småländska kulturbilder 1986-87*. Meddelanden från Jönköpings läns hembygdsförbund och stiftelsen Jönköpings läns museum LVIII.
- Löthman, L. 1988. Förhistoriska lämningar. *Bebyggelse och kulturlandskap*. Regionalt kulturminnesvårdsprogram för Jönköpings län, del 1. Jönköping.
- Mascher, C. 1992. Västsveriges skogsbygder - ett område med storskalig förhistorisk odling. *Bebyggelsehistorisk tidskrift* 23. Stockholm.
- Nicklasson, P. 1996. Vendeltid i Vireda. *Bulletin för arkeologisk forskning i Sydsverige* 4. Arkeologiska institutionen, Lunds universitet. Lund.
- Nicklasson, P. 1997a. Vapenfynd och äldre järnålder i Småland. *Det nära förflutna - om arkeologi i Jönköpings län. Småländska kulturbilder 1997*. Meddelanden från Jönköpings läns hembygdsförbund och stiftelsen Jönköpings läns museum LXVII. Jönköping.
- Nicklasson, P. 1997b. *Svärdet ljuger inte. Vapenfynd från äldre järnålder på Sveriges fastland*. (Acta Archaeologica Lundensia. Series Prima in 4 N 22). Stockholm.
- Nicklasson, P. 2000. Den yngre järnåldern i Vättersänkan - ett försök att spåra gravfält i Skärstad socken. Visingsöartiklar. Tolv artiklar om Visingsö från bronsålder till medeltid. Red Nicklasson, P. Jönköpings läns museum, rapport nr 42. Jönköping.
- Nordenskjöld, C F. 1924. Jönköpings läns minnesmärken. *Smålands fornminnes förenings årsskrift 1924*. Jönköping.
- Nordman, A-M. 1998. *Kulturhistorisk förstudie. Från Sydamerika till Värnamo - inför planerad gasledning. Anderstorps, Reftele och Villstads socknar i Gislaveds kommun. Kärda och Värnamo socknar i Värnamo kommun, Jönköpings län*. Jönköpings läns museum, arkeologisk rapport 1998:33.

- 
- Jönköping.
- Nordman, A-M. 1999. *Kulturhistorisk förstudie. Från Segerstad till Sydamerika - inför planerad gasledning. Reftele socken i Gislaveds kommun, Bredaryd och Forsheda socknar i Värnamo kommun, Jönköpings län*. Jönköpings läns museum, arkeologisk rapport 1999:5. Jönköping.
- Nordström, M. & Varenius, L. 1993. *Arkeologisk/kulturhistorisk byråutredning inför ombyggnad av Rv 31, Jönköping-Öggestorp, Jönköpings län*. Jönköpings läns museum, arkeologisk rapport 1993:8. Jönköping.
- Nordström, M. 1993. *Arkeologiskt återställningsarbete av stormskadat gravfältsområde, fornl. 27, 28, 29, 30, 31 i Öggestorp socken, Jönköpings kommun*. Jönköpings läns museum, arkeologisk rapport 1993:10. Jönköping.
- Nordström, M. 1996a. *Kulturhistorisk förstudie. Väg 133, förbi Gripenberg genom Säbydalen. Linderås och Säby socknar, Tranås kommun*. Jönköpings läns museum, arkeologisk rapport 1996:2. Jönköping.
- Nordström, M. 1996b. *Arkeologisk utredning, etapp 2 inför planerad ny vägsträckning delen Öggestorp - trafikplats Åkarp. Rogberga och Öggestorp socknar och Jönköpings kommun*. Jönköpings läns museum, arkeologisk rapport 1996:17. Jönköping.
- Pamp, B. 1980. *Ortnamnen i Sverige*. Lundastudier i nordisk språkvetenskap serie B nr 2. Femte upplagan. Lund.
- Pedersen, E-A & Widgren, M. 1998. Del 2. Järnålder 500 f Kr - 1000 e Kr. *Det svenska jordbrukets historia. Jordbrukets första femtusen år*. Natur och Kultur/LTs förlag. I samarbete med Nordiska museet och Stiftelsen Lagersberg. Borås.
- Persson, C. 1997. Mesolitikum i Jönköpings län. *Det nära förflutna – om arkeologi i Jönköpings län*. Småländska kulturbilder 1997. Jönköping.
- Rantzaus, D. [1567] 1987. *Daniel Rantzaus dagbok*. Östergötland 1986. Meddelande från Östergötlands länsmuseum. Uddevalla.
- Rogberg, S. 1770. *Smålandsbeskrivning. Historisk beskrivning av Småland i synnerhet Kronobergs och Jönköpings län*.
- Salvesen, H. 1979. *Jord i Jemtland*. Östersund.
- Sjöberg, M. 1996. Utmarkens resursfördelning. Träkol och järn ur ett socialt perspektiv. *Tjära barkbröd och vildhonung. Utmarkens människor och mångsidiga resurser*. Skrifter om skog och lantbrukshistoria 9. Nordiska museet. Stockholm.
- Ström, T. 1949. *Rogberga socken*. Jönköping.
- Sydkraft Gas AB. 2004. *Naturgas mellansverige etapp II - naturgasutbyggnad i Jönköpings och Östergötlands län. Stråkbekrivning. Underlag för utökat samråd. Januari 2004*.
- Tollin, C. 1986. Tidigmedeltida kolonisation i Småland. *Ymer* 1986. Helsingborg.
- Vestbö, Aa. 1993a. *Arkeologisk utredning av riksväg 31 mellan Öggestorp och Jönköping, Jönköpings kommun. Etapp 1*. Jönköpings läns museum, arkeologisk rapport 1993:27. Jönköping.
- Vestbö, Aa. 1993b. *Arkeologisk undersökning av fossil åkermark inom planerad vägsträckning för RV 32, Drumstorp och Bredekärn, Säby sn*,

- 
- Tranås kn.* Jönköpings läns museum, arkeologisk rapport 1996:5. Jönköping.
- Vestbö-Franzén, Aa. 1996. *Arkeologisk utredning av planerad vägsträckning mellan Öggestorps industriområde och Rommelsjö, Öggestorps socken och Jönköpings kommun.* Jönköpings läns museum, arkeologisk rapport 1996:5. Jönköping.
- Vestbö-Franzén, Aa, 1997. Aspekter på odling. Jordbruk och odlingslandskap i Jönköpings län under förhistorisk tid och medeltid. *Det nära förflutna - om arkeologi i Jönköpings län. Småländska kulturbilder 1997.* Meddelanden från Jönköpings läns hembygdsförbund och stiftelsen Jönköpings läns museum LXVII. Jönköping.
- Vägverket. 1994. *Vägen i kulturlandskapet. En beskrivning av de mindre vägarnas kultur- och naturvärden samt exempel på värnvärda vägmiljöer.* Vägverket Region Sydöst. Jönköping.

### Otryckta källor

- Artelius, T & Kristensson, A. Rapportmanus dnr 451/02. Jönköpings läns museum.
- Gustafsson, J. 2002a. *Arkeologisk förundersökning. I gasledningens spår. Boplatser och röjningsrösen undersöks i samband med byggnation av naturgasledning, Reftele socken i Gislaveds kommun, Jönköpings län.* Jönköpings läns museum, preliminär rapport.
- Gustafsson, J. 2002b. Undersökningsplan avseende särskild arkeologisk undersökning i anslutning till Sydgas byggnation av gasledning genom Reftele socken i Gislaveds kommun i Jönköpings län. Jönköpings läns museum dnr 175/02.
- Hylén, H. Rapportmanus dnr 297/00. Jönköpings läns museum.
- Hylén, H. Rapportmanus dnr 377/00. Jönköpings läns museum.
- Jansson, K. Rapportmanus dnr 327/00. Jönköpings läns museum.

### Arkiv

- JM. Jönköpings läns museums arkiv.. Jönköping.
- SHM. Statens historiska museum. Stockholm.

### Kartunderlag

- SGU 1989a. *Berggrunden i Jönköpings län.* Sveriges geologiska undersökningar, serie Rapport och meddelanden nr 50. Serie Ah nr 11, specialkarta.
- SGU 1989b. *Karta över känslighet för infiltration av föroreningar i Jönköpings län.* Sveriges Geologiska undersökning. SGU Ser Ah nr 11, Specialkarta.