

Särskild arkeologisk utredning, etapp I

Lägesrapport inom projektet **Naturgas Mellansverige**

- Från Segerstad i Gislaveds kommun
till Torsvik i Jönköpings kommun

Gislaveds, Gnosjö, Jönköpings,
Vaggeryds och Värnamo kommuner
Jönköpings län

JÖNKÖPINGS LÄNS MUSEUM
Arkeologisk rapport 2004:09

Fredrik Engman



Rapport: Fredrik Engman

Digital kartbearbetning: Fredrik Engman

Grafisk design: Anders Gutehall

Tryckning och distribution: Lars-Göran Gustafsson och Marita Tidblom

Utdrag ur tryckta och ajourhållna ekonomiska kartor är återgivna enligt tillstånd:
Ur allmänt kartmaterial från Lantmäteriet. Medgivande 94.0133

Jönköpings läns museum
Box 2133
550 02 Jönköping
Tel: 036-30 18 00.
E-post: info@jkpglm.se
www.jkpglm.se



Innehåll

Inledning 5

Målsättning och metod 5

Arkivstudie

Kartstudie

Fältinventering

Topografi och fornlämningsmiljö 6

Resultat kartbladsvis från norr till söder 6

Sammanfattning 14

Tekniska och administrativa uppgifter 15

Referenser 15

Otryckta källor

Tryckta källor

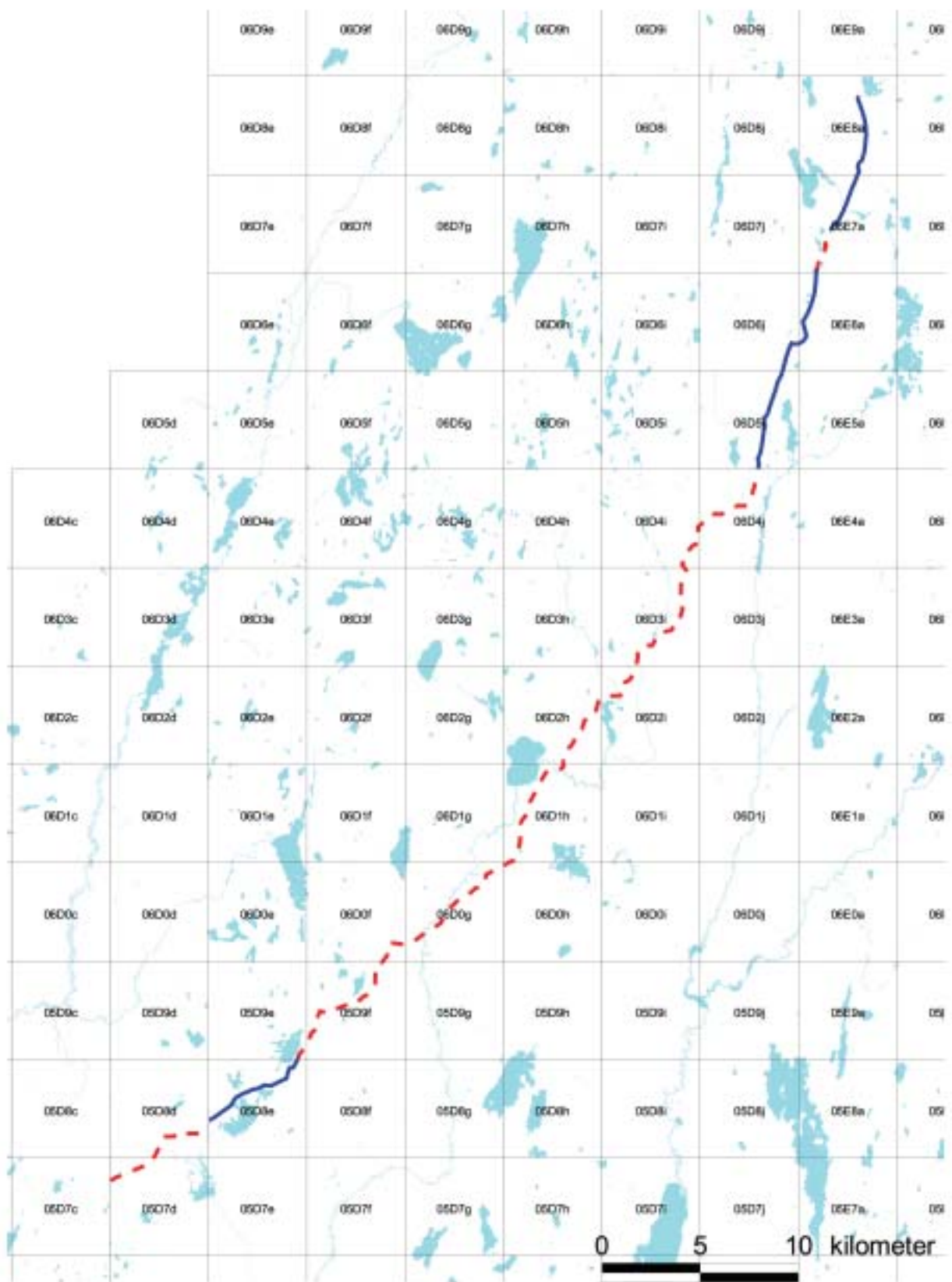
Bilagor

Bilaga 1. Tabell med inventerade objekt

Figurer

Figur 1. Översikt över berörda kartblad, där respektive kartblad är 5x5 km stort. Fältinventerat område markerat med heldragen linje. Område kvar att inventera markerat med sträckad linje.

Figur 2. Storskifteskarta över Hökhults inägor upprättad 1805 av J Montelin. LMV Gävle akt E69-6-1. Kartan rektifierad av Fredrik Engman. Dagens vägnät samt gasledningens planerade sträckning finns inlagda.



Figur 1. Översikt över berörda kartblad, där respektive kartblad är 5x5 km stort. Fältinventerat område markerat med heldragen linje. Område kvar att inventera markerat med sträckad linje.

Inledning

Jönköpings läns museum har påbörjat en arkeologisk utredning etapp 1 inom projektet naturgasutbyggnad i Jönköpings län, delen Segerstad-Torsvik. Updragsgivare är Sydkraft Gas AB. Eftersom arbetet pågår för närvarande (feb. 2004) och föreliggande rapport är en lägesrapport är nedan presenterade resultat ännu preliminära och inte heltäckande. Resultatet av hittills genomfört arbete redovisas kartbladvis. Numrerade och registrerade objekt redovisas i tabell, se bilaga 1.

Målsättning och metod

Målsättningen med utredningen är att undersöka om de markarbeten som projektet naturgasutbyggnad föranleder kommer att påverka fornlämningar och kulturhistoriska miljöer inom den planerade sträckan. Vidare är målsättningen att anvisa möjliga lägen för boplatser. Utredningsarbetet innebär metodiskt att följande moment utförs: arkivstudie, kartstudie och fältinventering samt rapport.

Lämningarna registreras sockenvis och ges en identifikation med de första bokstäverna i varje socken, exempelvis BA006, vilket betyder objekt nr 6 i Barnarps socken.

Arkivstudie

Arkivstudien syftar till att gå igenom för projektet relevant arkivmaterial som finns tillgängligt på Jönköpings läns museum. Materialet är uppdelat sockenvis och Barnarps socken är genomgången i sin helhet, vidare har arkivstudien påbörjats för Reftele, Bredaryds, Byarums och Åkers socknar. I dagsläget har inget extraordinärt framkommit vid dessa arkivstudier, vilket kan förklaras med att ledningsdragningen i hög grad går genom utmarksområden vilka tidigare inte har beforskats i någon större omfattning.

Kartstudie

I samband med den arkeologiska utredningen har en översiktlig kartstudie påbörjats. Kartstudien syftar till att upptäcka lämningar som inte är kända i Fornminnesregistret och som t ex har odlats bort. Det kan avse gravar, gränsmarkeringar och liknande. Genom kartstudien kan även vissa lämningar och händelser tidsfästas. När brukades den påträffade åkern? Fanns torpet på 1700-talet? Någon fördjupad landskapsstudie har inte varit möjlig att genomföra inom ramen för detta arbete.

En genomgång över vilka kartor som kan vara av intresse har gjorts och för det berörda området rör det sig om ca 100 kartor varav drygt 70 finns vid lantmäteriet i Jönköping. Vid lantmäteriet i Gävle finns ca 30 scannade kartor från utredningsområdet, vilka finns tillgängliga via Internet. Dessa kartor har studerats. Samtliga byar inom Barnarp, Byarum och Bredaryd har studerats samt enstaka kartor/byar inom övriga socknar.

Fältinventering

Fältinventering längs ledningssträckningen syftar till att registrera lämningar som ej var kända före inventeringen samt peka ut områden som är lämpliga förhistoriska boplatsslägen. Förhistoriska boplatsslämningar är vanligen inte synliga ovan mark, varför en bedömning av kända lämningar samt det topografiska läget leder till att ett område kan bedömas som möjligt boplatssläge. För att kontrollera om dessa områden hyser boplatsspår krävs en arkeologisk utredning etapp 2, dvs sökschaktsgrävning och/eller provrutsgrävning samt lösfyndsletning. Vid fältinventeringen tas samtliga kulturhistoriska lämningar med, men av redovisnings-skäl har dessa ibland kommit att redovisas som områden. Det gäller främst kolbottnar som inom vissa områden förekommer rikligt och där dessa får ses som en helhet.

Topografi och fornlämningsmiljö

Den planerade gasledningen sträcker sig genom flera naturgeografiska regioner. De naturgivna förutsättningarna är en anledning till att markutnyttjandet varierat över tid och rum inom undersökningsområdet. För en närmare beskrivning av de naturgivna förutsättningarna och fornlämningsmiljön, se den kulturhistoriska förstudien (Engman 2003).

Resultat kartbladvis från norr till söder

Kartblad 6E 8a

Kartstudie

Ledningssträckningen går framförallt genom utmark utifrån de studerade kartorna. I norra delen av det sydöstra kvartsbladet berörs åkrar enligt storskifteskartan från 1783. Området är även noterat vid fältinventeringen, se objekt BA006.

Fältinventering NO

Terrängen utgörs till största del av skogsmark, förutom i kartbladets södra del, där marken är uppodlad. Vid ledningens början finns vissa topografiska skillnader i terrängen för att sedan minska söder ut. Jordarten består till största del av sandig momark.

Strax söder om ledningens tänkta startpunkt noterades ett möjligt boplatssområde [BA 001]. Området ligger i en sänka med en bäck. Väster om bäcken tar ett våtmarksområde vid. Vid tidigare arkeologiska undersökningar i samband med byggnationen av E4:an påträffades två kokgropar och fynd av flinta i området vid bäcken.

Två kolbottnar med en diameter på 16 meter påträffades strax väster om ledningskorridoren [BA002, BA003] samt ett röjningsröseområde [BA 004]. Området var sedan tidigare känt men konstaterades nu ha en större utbredning. Sammanlagt noterades minst 30 röjningsrösen i området. Området är till största del avverkat och markberett. Det kan noteras att en stor del av rösena har skadats kraftigt av markberedningen.

Fältinventering SO

Terrängen består till största del av skogsmark. I den norra delen finns dock uppodlade ytor samt igenväxta äldre odlingsytor. Skogsmarken består av sandig momark.

Vid Stigamo, strax söder om de nuvarande odlingsytorna, påträffades en odlingsterrass, löpande i öst-västlig riktning med fem flacka röjningsrösen av äldre karaktär [BA005]. Ca 150 m norr om terrassen finns en sedan tidigare registrerad fyndplats för slagg (Barnarps sn, RAÄ 106). Området som ansluter till terrasskanten och röjningsrösen bedöms som möjlig yta för förhistorisk boplats.

Söder om Stigamo finns ett sedan tidigare känt område med röjningsrösen. Vid fältinventeringen visade det sig att området även sträckte sig in i 25-meterskorridoren för ledningssträckan [BA006]. Ett mindre antal rösen påträffades här, ca 1,5-2 m i diameter. I övrigt påträffades också två ensamliggande röjningsrösen längre ned på kartbladet [BY201, BA202], varav det ena är ovalt (ca 2 x 8 m) och ligger förmodligen på gränsen mellan socknarna Barnarp och Byarum.

Kartblad 6E 7a

Kartstudie

Kartbladet omfattar främst utmark enligt de studerade kartorna. Vid kartstudien har ett flertal lämningar från historisk tid påträffats i form av torp, gränsmärken och en bro. Ingen av dessa lämningar ligger dock i direkt anslutning till berörd sträckning.

Fältinventering NO

Terrängen utgörs dels av kuperad skogsbeklädd mark med stora nivåkillnader, dels av ängsmark på flacka ytor. Inom detta kvartsblad finns en torplämning, Holmstugan RAÄ 465, registrerad [BY103]. Vid fältinventeringen konstaterades att det i anslutning till torpet finns fossil åkermark [BY102] och en lintorknings-grop [BY101] som kan beröras av ledningssträckningen. Platsen för torpet ligger i direkt anslutning till ledningssträckningen.

Längre söderut har ett möjligt boplatsläge noterats [BY105]. Strax intill bo-platsläget har en härdrest/sotfläck (RAÄ 504:2) och en härd tidigare undersökts (RAÄ 504:3). Norr om boplatsläget finns även en möjlig grav [BY104]. Det sydöstra kvartsbladet har ännu inte inventerats, då en ny ledningssträcka är här att vänta.

Kartblad 6E 6a

Kartstudie

Sträckningen inom kartbladet berör i huvudsak av utmarksområden. Inom det nordvästra kartbladet har ett gränsmärke, *Luta sten* noterats utifrån en rågångsförrättning från 1796. Besiktning har ej skett på platsen.

Fältinventering NV

Terrängen utgörs av flack skogsmark utan topografiska höjdskillnader. Jordarten består av stenfattig sand- och momark. Inom och i direkt anslutning till

utredningsområdet har ca 70 lämningar efter kolningsverksamhet påträffats. Dessa utgörs i huvudsak av kolbottnar, ca 15-17 m i diameter och 0,2-0,3 m höga samt enstaka kolarkojor, vilka avtecknar sig som cirkelformade anläggningar, ca 5 m i diameter och med vall kring kanten, ca 1 m bred [BY001-BY008 samt BY013-BY015].

I regel ligger kolbottnarna parvis med ca 5-10 meters inbördes avstånd och med en kolarkoja i omedelbar närhet (ca 5-10 meters avstånd). I vissa fall finns också mindre kolbottnar, ca 7 m i diameter, i omedelbar anslutning till de större. De större kolbottnarna omges vanligen av stybbgropar.

Vid inventeringen har även en gränsmarkering påträffats, i form av två resta stenar, ca 0,5 m höga ställda i N-S riktning [BY 012]. Denna står ca 120 m norr om *Luta sten* utifrån uppgifter i det äldre kartmaterialet.

Fältinventering SV

Kortare parti i skarven mellan ovan två angivna kartblad. Området skärs av järnvägen mot Vaggeryd. Flack skogsmark, stenfattig, sand och momark. Inom och i omedelbar anslutning till utredningssträckan har 12 kolbottnar ca 15-17 m i diameter och 0,2-0,3 m höga inklusive enstaka kolarkojor registre-rats, vilka avtecknar sig som cirkelformade anläggningar, ca 5 m i diameter och med vall kring kanten (ca 1 m br). De större kolbottnarna omges vanligen av stybbgropar [BY 009-BY011].

Kartblad 6D 6j

Kartstudie

Ingen kartstudie är gjord inom detta kartblad.

Fältinventering SO

Terrängen utgörs av flack skogsmark utan topografiska höjdskillnader förutom en bäckravin som löper i nordväst-sydostlig riktning centralt i utredningsområdet. Jordarten består av stenfattig sand- och momark med inslag av sankmark. Nytt förslag på ledningssträckning Ö om E4:an inventeras efter snösmältning.

Inom och i omedelbar anslutning till utredningssträckan har ett knappt 30-tal lämningar efter kolningsverksamhet påträffats [BY 016-BY031]. Dessa utgörs av kolbottnar, ca 15-17 m i diameter och 0,20-0,30 m höga samt enstaka kolarkojor, vilka avtecknar sig som cirkelformade anläggningar, ca 5 m i diameter och med vall kring kanten (ca 1,00 m breda och 0,10-0,20 m höga). De större kolbottnarna omges vanligen av stybbgropar. I regel ligger kolbottnarna parvis med ca 5-10 meters inbördes avstånd och med en kolarkoja i omedelbar närhet (ca 5-10 meters avstånd). I vissa fall finns också en mindre kolbotten, ca 7 m i diameter, i omedelbar anslutning till de större kolbottnarna. Vad denna typ av kolbotten representerar är i dagsläget oklar. Vid Ammelund föreligger en ny reviderad sträckning, som dock ej är inventerad.

Kartblad 6D 5j

Kartstudie

Inom det nordöstra kvartsbladet har tre indikationer påträffats vid kartstudien. Av dessa berörs endast en sågkvarn som tidigare registrerats som RAÄ 176. De övriga består av en bro och uppgift om att Stödstorps gård flyttats.

Fältinventering NO

Terrängen utgörs av flack skogsmark utan större topografiska höjdskillnader. Jordarten består av stenfattig sand- och momark. Centralt i kartområdet finns Vaggeryds travbana.

I norra delen av utredningssträckan framkom en kolningsgrop [BY 035]. Vid provstick framkom kol i botten av gropen.

Mellan travbanan och motorvägen genomsöktes en mindre skogsridå där spår av fem mer eller mindre skadade kolbottnar inklusive någon kolarkoja framkom.

Inom och i omedelbar anslutning till ledningssträckan har drygt 30 kolbottnar registrerats [BY031-BY034, BY036-BY040]. De kolbottnar som registrerades söder om travbanan i området för en bäckravin fram till ett kalhygge var något mindre (ca 7-9 m i diameter) och flackare till formen. De var inte heller kringgrävda med gropar [BY032-BY040].

En gränssten (äogränsmarkering) låg i en trevägskorsning för mindre skogsvägar [BY041]. För övrigt en av de få stenar som överhuvudtaget har påträffats vid terränggranskningen.

I omedelbar anslutning till Bondstorpsvägen står en i järn gjuten milsten [BY042]. Den finns inte angiven i Riksantikvarieämbetets FMR, däremot omnämns postamentet och en numera försvunnen väghållningssten (RAÄ 166).

Omedelbart SÖ om milstenen i skogsbrynet ut mot staketet mot motorvägen och mot Bondstorpsvägen registrerades två runda anläggningar svagt gropformade med vall kring kanten [BY043]. Lämningarnas funktion är oklar.

I sydligaste delen av kartbladet inom gasledningssträckningen finns RAÄ 176, Byarum socken. Fornlämningen utgör grunder efter Stödtorps kvarn, belägen omedelbart söder om Stödstorpsån [BY044]. Ny reviderad sträckning V om kvarnen föreligger. Inventering av detta parti är ännu ej genomförd.

Fältinventering SO

Terrängen i norra delen utgörs i huvudsak av flack skogsmark med inslag av berg i dagen, vars östligaste delar ställvis skär in i utredningsområdet. I anslutning till trafikplatsen Vaggeryd Södra blir terrängen mer kuperad 15-20 meters stigning i terrängen och med berg i dagen. I området kring trafikplatsen är kalhygge med terräng av moraskaraktär med sumpiga inslag.

Sammanlagt har ett drygt 30-tal kolbottnar och kolarkojor registrerats i ledningssträckningen eller i dess omedelbara närhet [BY045-BY046 samt BY048-BY053]. Vidare har en kolningsgrop registrerats [BY047].

Kartblad 6D 4j

Kartstudie

Inom det nordvästra kartbladet har plats för en såg påträffats enligt en storskifteskarta över Duveled år 1792. Platsen är ej besiktigad.

Fältinventering

Ingen fältinventering är gjord inom detta kartblad.

Kartblad 6D 4i

Kartstudie

Ledningssträckningen berör torpet Jutabo, RAÄ 143, som enligt storskifteskartan från 1793-94 anges som soldattorp. Torpets mark är dock inte detaljkarterad på storskifteskartan varför fältbesiktning krävs.

Fältinventering

Ingen fältinventering är gjord inom detta kartblad.

Kartblad 6D 3i

Kartstudie

Ingen kartstudie är gjord inom detta kartblad.

Fältinventering

Ingen fältinventering är gjord inom detta kartblad.

Kartblad 6D 2i

Kartstudie

Ingen kartstudie är gjord inom detta kartblad.

Fältinventering

Ingen fältinventering är gjord inom detta kartblad.

Kartblad 6D 2h

Kartstudie

Framförallt berörs det sydöstra kartbladet och i den norra delen av detta går ledningen genom utmark för att längre söderut komma in i Hökhults inägomark. Kartan rektifierades för att utreda om gasledningssträckningen skulle komma att beröra den historiska bytomten (fig. 2). Det visade sig att gasledningen går utanför bytomten.

Inom utmarksområdet nordöst om Hökhult finns ett flertal torp registrerade enligt fornminnesregistret. På storskifteskartan över Kävsjö, upprättad 1790-1809 finns inga torp utmarkerade och området benämns Västraskog och Norrskog (E69-7:1). På sockenkartan från 1850 (E69-1:2) finns torpen Bergdalen, Parstorp, Hallabo, Mickelsberg medtagna dock inte torpet Högalid.

Fältinventering

Ingen fältinventering är gjord inom detta kartblad.

Kartblad 6D1h

Kartstudie

Enligt de studerade kartorna berör gasledningen områden med utmark och anslutande ängsmark. I kartmaterialet har även tre torplämningar identifierats vilka dock ej berörs av gasledningen.

Fältinventering

Ingen fältinventering är gjord inom detta kartblad.

Kartblad 6d 0h

Kartstudie

Ingen kartstudie är gjord inom detta kartblad.

Fältinventering

Ingen fältinventering har skett inom detta kartblad

Kartblad 6D 0g

Kartstudie

Ingen kartstudie är gjord inom detta kartblad.

Fältinventering

Ingen fältinventering är gjord inom detta kartblad

Kartblad 6D 0f

Kartstudie

Ingen kartstudie är gjord inom detta kartblad.

Fältinventering

Ingen fältinventering är gjord inom detta kartblad.

Kartblad 5D 9f

Kartstudie

Endast delar av kartbladet har studerats och endast en gränsmarkering har påträffats som kallas *Hvitarör*. Gränsmärket är dock beläget utanför ledningssträckningen.

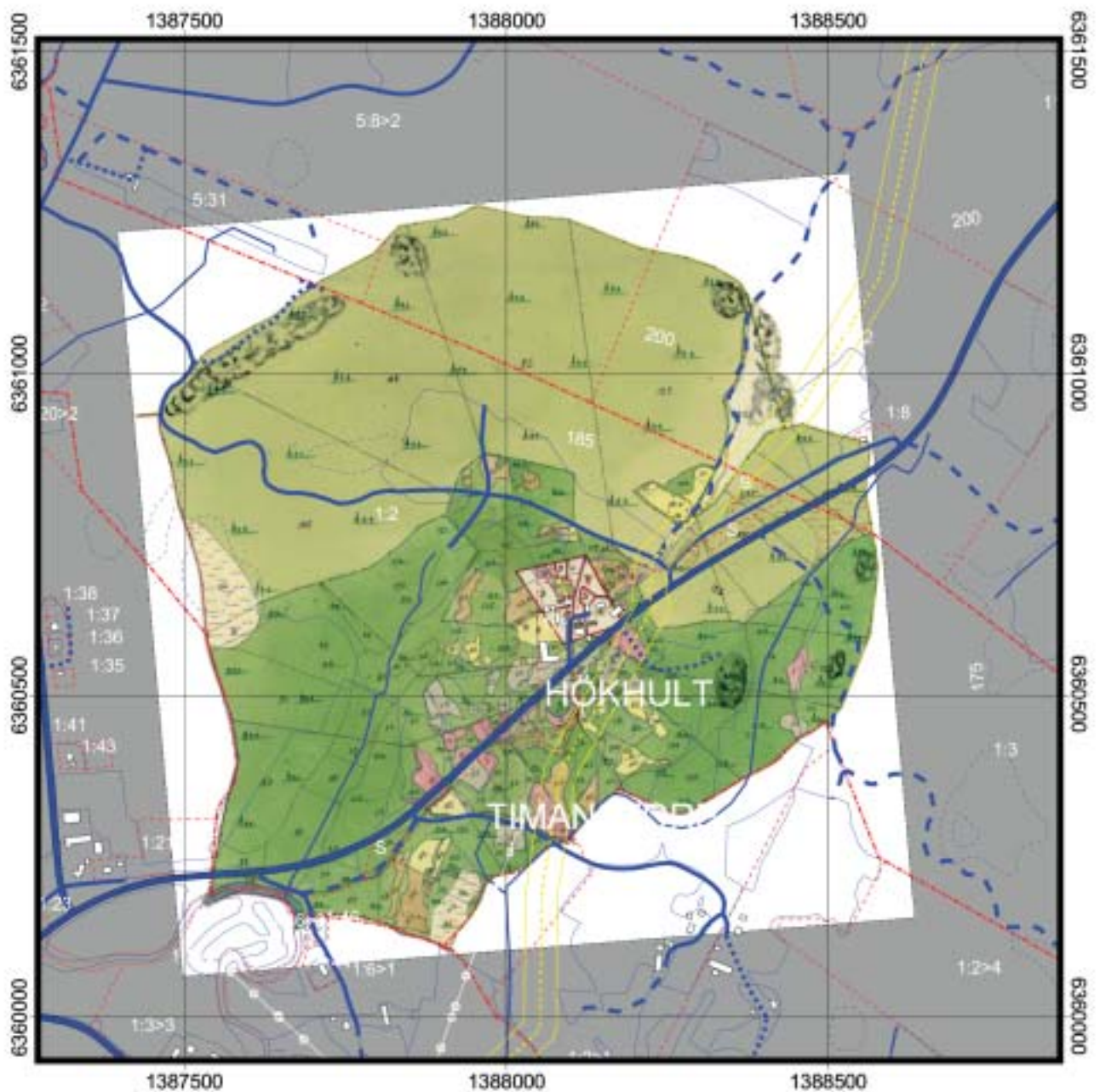
Fältinventering

Ingen fältinventering är gjord inom detta kartblad.

Kartblad 5D8e

Kartstudie

I anslutning till gasledningssträckningen finns flera samfälligheter vilka enligt storskifteskarta över Södra Vissö år 1864 (Bredaryd sn akt 37) är grustag. Inom det nordvästra kvartsbladet finns även en mindre åker som berörs av gasledningen.



Figur 2. Storskifteskarta över Hökhults inägor upprättad 1805 av J Montelin. LMV Gävle akt E69-6-1. Kartan rektifierad av Fredrik Engman. Dagens vägnät och gasledningens planerade sträckning finns inlagda.

Fältinventering SV

Södra sträckningen på kartbladet ingår i nordligaste delarna av Riksintresset Finnvedens Folkland, med bl.a. rikligt med fornlämningar från stenålder och framåt. Stenåldersboplatser finns i stor mängd lokaliserade inom Fornbolmenområdet särskilt på nivåerna som löper utmed 150-155 m.ö.h.

Södra sträckningen på kartbladet, ca 1 km, går genom moras, sankmark och åkermark. På fastigheten Strand 1:3, ca 150-155 m.ö.h. påträffades bränd flinta i en plöjd åker [RE001], krön av moränavsats, inom område för ledningsdragningen. Detta område avgränsas i N,V och S av 155 metersnivån.

Ca 200 meter från gården, ett tiotal meter öster om vägen och ca 20 meter söder om en mindre infartsväg står Reftele sockens största träd enligt skylt uppsatt av Reftele hembygdsförening.

Norra delen av ledningssträckningen inom kartbladet, delen omedelbart öster om landsvägen, utgörs av betes-/hagmark. I omedelbar anslutning i NO på krön av moränavsats med sluttning mot V och S är en mindre åkeryta (i träda), med sentida odlingslämningar i kanten. Området utgör ett förhållandevis intressant boplatssläge (160-165 m.ö.h.) [RE002]. Ca 500 m. SO därom mot Annebergssjön finns en stenåldersboplat registrerad (RAÄ 436, Reftele socken).

Ledningssträckningen fortsätter NO om åkerytan in i skogsmark vilken är småkuperad med moras och ställvis sank inslag. Sträckningen löper vidare V om en till synes övergiven gård, i dess forna utmark (se även RAÄ 162, Reftele sn [RE003]).

Fältinventering NV

Ca 500 m NV om ovan angivna fornl 162 finns hyttslag som förmodad utfyllnad i en mindre skogsväg/stig [BR001]. Varifrån slaggen härrör är okänt, men en förfrågan har ställts till den lokala hembygdsföreningen som forskar vidare i detta. Sträckningen fortsätter vidare i NO riktning genom småkuperad skogsmark med inslag av sankmark, moras, markberett hygge, men också genom svårforcerad tät ungsog.

Fältinventering NO

Marken består av skogsmark, moras, småkuperad terräng. Gasledningen är planerad över ett vadställe över en bäck där flera stigar möts och med en liten träbro anlagd över vattendraget. Området förefaller nyttjas för skogspromenader och bör därför återställas om det störs av ledningsdragningen. Omedelbart N därom är en sågverkslämning (BR002, RAÄ 68). Sista 300 metrarna längst i V återstår att genomsöka.

NO om rv 127 fram till Eskilstorpvägen går ledningssträckningen genom sankmark, hygge och sumpskog med tät björksly. Där sträckan viker av norrut för att följa Eskilstorpsvägens in mot byn finns en stenmur av enklare slag som berörs av ledningssträckningen (BR 004). Muren fortsätter i mer eller mindre bevarad form längs åkerkantens västra sida för att vid nästa skifte i norr övergå till en mer omsorgsfullt lagd stenmur (BR 005). Ytterligare en mur löper längs nästa skiftes västra gräns (BR 006). Åkrarna här ligger ömsom i träda eller utgör betesmark. Sålunda är inget plöjt, varför ytbesiktning av området inte var möjlig. En sorkhög innehöll rikligt med kol, vilket dock föreföll kunna vara sentida. Längre norrut där sträckan vinklar av mot öster över Eskilstorpsvägen går sträckan över en plöjd åker vilken ej har ytbesiktigats i sökande efter eventuella boplatssindikationer. Sträckan Ö om vägen berör flera stenmurar (BR007-010). Vidare går sträckan här genom plöjda åkrar, med goda boplatsslägen (BR003). I närområdet, ca 100 meter väster om sträckningen finns en stenåldersboplat registrerad (BR011-BR012, RAÄ 219).

Kartblad 5D 8d

Kartstudie

Ingen kartstudie är gjord inom detta kartblad.

Fältinventering

Ingen fältinventering är gjord inom detta kartblad.

Kartblad 5D 7d

Kartstudie

Ingen kartstudie är gjord inom detta kartblad.

Fältinventering

Ingen fältinventering är gjord inom detta kartblad.

Sammanfattning

Jönköpings läns museum har påbörjat en särskild arkeologisk utredning etapp 1 inom område för planerad gasledning mellan Segerstad i S och Torsvik i N. Utredningen består av tre delar; arkivstudie, kartstudie och fältinventering.

Arkivstudien har än så länge inte givit några nämnvärda resultat vilket kan ha sin förklaring i att de genomgångna delarna främst omfattar skogsmark, utmarksområden som sällan berörs av exploateringsarbeten och därmed tidigare inte varit föremål för antikvarisk handläggning.

Kartstudien har påvisat att ledningsdragningen främst berör utmark, dvs äldre tiders skog och betesmarker. De vid kartgenomgången påträffade lämningarna utgörs främst av torp, gränsmärken, kvarnar m m.

Fältinventeringen har visat på ett stort nyttjande av dessa utmarker under historisk tid i form av kolbottnar, kolningsgropar och torp. Endast en eventuell grav har hitills framkommit vid inventeringen. I anslutning till de kända inägomarkerna har stenmurar påträffats och utifrån topografi och tidigare fynd har flera områden markerats som möjliga boplatslägen.

Slutligen måste poängteras att denna rapport är preliminär och att materialet inte skall ses som heltäckande.

Tekniska och administrativa uppgifter

Jönköpings läns museums dnr: 331/03

Beställare: Sydkraft Gas AB Gasprojekt Mellansverige

Rapportansvarig: Fredrik Engman

Personal: Fredrik Engman, Jörgen Gustafsson, Håkan Hylén och Linnéa Kallerskog

Län: Jönköping

Kommuner: Gislaved, Gnosjö, Jönköping, Vaggeryd och Värnamo

Koordinater: Gasledningens södra del: x6338254 y1364386 och norra del:
x6394531 y1402887

Exploateringssträcka: ca 7 mil

Dokumentationsmaterialet förvaras i Jönköpings läns museums arkiv

Referenser

Otryckta källor

Fornminnesregistret (FMR), Riksantikvarieämbetet

Jönköpings läns museums arkiv

Lantmäteriverket (LMV), Gävle

Lantmäteriet, Jönköping

Tryckta källor

Engman, F. 2003. *Kulturhistorisk förstudie. Gasprojekt Mellansverige - Från Segerstad i Gislaveds kommun till Torsvik i Jönköpings kommun. Gislaved, Gnosjö, Jönköping, Vaggeryd och Värnamo kommuner.* Jönköpings läns museum, arkeologisk rapport 2003:47. Jönköping.

Fältkartblad	Objekt nr	Typ	Beskrivn	Raä	Kommun	Socken	Traktnamn	X	Y	Anm	Åtgärdsförslag	Dat-Sign
5D 8e NO	BR002	Sågverkslämning	Sågverkslämning. Grund efter såg, 8x5 m (NNO-SV). Grundmurar kvarstår delvis i S, Ö, och N intill en höjd.	68	Värnamo	Bredaryd	Eskilstorp	6343689	1373037			2003-12-18/v
5D 8e NO	BR003	Boplatsläge?	Krönläge och V-slutning mot Tovarydssjön. Plöjd åker. Se Raä 219.	-	Värnamo	Bredaryd	Eskilstorp	6344648	1374347	Området skall efter snösmältning ombesiktigas och ytavsökas efter boplatsindikatorer.		2003-12-19/v
5D 8e NO	BR004	Stenmur	Stenmur, sentida	-	Värnamo	Bredaryd	Eskilstorp	6344131	1373956			2003-12-19/v
5D 8e NO	BR005	Stenmur	Stenmur, sentida	-	Värnamo	Bredaryd	Eskilstorp	6344360	1374012			2003-12-19/v
5D 8e NO	BR006	Stenmur	Stenmur, sentida	-	Värnamo	Bredaryd	Eskilstorp	6344550	1374096			2003-12-19/v
5D 8e NO	BR007	Stenmur	Stenmur, sentida	-	Värnamo	Bredaryd	Eskilstorp	6344665	1374364			2003-12-19/v
5D 8e NO	BR008	Stenmur	Stenmur, sentida	-	Värnamo	Bredaryd	Eskilstorp	6344766	1374438			2003-12-19/v
5D 8e NO	BR009	Stenmur	Stenmur, sentida	-	Värnamo	Bredaryd	Eskilstorp	6344819	1374467			2003-12-19/v
5D 8e NO	BR010	Stenmur	Stenmur, sentida	-	Värnamo	Bredaryd	Eskilstorp	6344903	1374516			2003-12-19/v
5D 8e NO	BR011	Fyndplats	Fyndplats för a) 1 avslag el. bit av grå flinta. Raä: "Lämpligt boplatsläge".	219a	Värnamo	Bredaryd	Eskilstorp	6344914	1374295	Raä: "Lämpligt boplatsläge".		2003-12-19/v
5D 8e NO	BR012	Fyndplats	Fyndplats för b) enkel skafthålsyxva av ljus bergart, c) 1 nackdel av enkel skafthålsyxva av grönsten. Raä: "Lämpligt boplatsläge".	219b-c	Värnamo	Bredaryd	Eskilstorp	6344912	1374337	Raä: "Lämpligt boplatsläge".		2003-12-19/v
5D 8e NV	BR001	Slaggförekomst	Hyttslag i anslutning där mindre körväg och stigar möts. Troligen utfyllnad.		Värnamo	Bredaryd	Södra Vissö	6342833	1371247			2003-12-10/v
5D 8e SV	RE001	Fyndplats	Fyndplats för flinta, 1 avslag, bränt. Påträffat i plöjd åker, på krönet av en mindre höjd. Bra boplatsläge. 160 m.ö.h.		Gislaved	Reftele	Strand	6341916	1370144	Boplatsläge		2003-12-10/v
5D 8e SV	RE002		Sentida odlingslämningar, bestående av röjningsörsen och stenmurar, i anslutning till brukad åker.		Gislaved	Reftele	Strand	6342227	1370552			2003-12-10/v
5D 8e SV	RE003	Bebyggelselämning	Sentida torpställe, "Hägnaliden", bestående av sentida grundstenar och sentida odlingslämningar. Enligt Raä: - "lämpligt äldre bebyggelseläge - bör bevakas vid framtida exploatering."	162	Gislaved	Reftele	Strand	6342464	1371011	Enligt Raä: - "lämpligt äldre bebyggelseläge - bör bevakas vid framtida exploatering."		2003-12-10/v
6D 5j NO	BY032	Skogsbrukslämningar	Område med kolningsanläggningar, bestående av ca 6 kolbottnar, ca 14-18 m i diam och 4 kolarkojgrunder, ca 5,0 m i diam.	-	Vaggeryd	Byarum	Bratteborg	6379900	1399130			2003-11-26/v
6D 5j NO	BY033	Skogsbrukslämningar	Område med kolningsanläggningar, bestående av ca 5 kolbottnar, varav en är 8 m i diam, och en är skadad av markarbeten samt 2 kolarkojgrunder, 5 - 5,5 m i diam.	-	Vaggeryd	Byarum	Bratteborg	6379630	1399050			2003-11-26/v
6D 5j NO	BY034	Skogsbrukslämningar	Område med kolningsanläggningar, bestående av 2 kolbottnar samt 2 kolarkojgrunder ca 5 m i diam.	-	Vaggeryd	Byarum	Bratteborg	6379459	1398933			2003-11-26/v
6D 5j NO	BY035	Skogsbrukslämning	Kolningsgrop, 2,2 m i diam, 0,7 m dj. Vall kring kanten, ca 2 m br, 0,2-0,25 m h. Vid provstick framkol i botten.	-	Vaggeryd	Byarum	Bratteborg	6379437	1398937			2003-11-26/v

Fältkartblad	Objekt nr	Typ	Beskrivn	Raä	Kommun	Socken	Traktnamn	X	Y	Anm	Åtgärdsförslag	Dat-Sign
6D5j NO	BY036	Skogsbrukslämningar	Område med kolningsanläggningar bestående av 2 kolbottnar.	-	Vaggeryd	Byarum	Bratteborg	6379359	1398907			2003-12-03/v
6D5j NO	BY037	Skogsbrukslämningar	Område med kolningsanläggningar bestående av 2 kolbottnar och 1 kolarkoja. Anläggningarna skadade av markarbeten.	-	Vaggeryd	Byarum	Bratteborg	6378726	1398681			2003-12-03/v
6D5j NO	BY038	Skogsbrukslämningar	Område med kolningsanläggningar bestående av 4 kolbottnar, varav två är 11 m i diam och en är skadad av markarbeten.	-	Vaggeryd	Byarum	Flätt	6378211	1398543			2003-12-03/v
6D5j NO	BY039	Skogsbrukslämningar	Område med kolningsanläggningar bestående av ca 7 kolbottnar varav en är 11 m i diam samt 3 kolarkojegrunder, ca 5 m i diam. Södra delen av området är påverkat av markberedning, fläckberedning.	-	Vaggeryd	Byarum	Flätt	6377993	1398461			2003-12-03/v
6D5j NO	BY040	Skogsbrukslämningar	Område med kolningsanläggningar bestående av 2 kolbottnar, varav en är skadad av markarbeten samt 1 kolarkojegrund, 5 m i diam.	-	Vaggeryd	Byarum	Flätt	6377753	1398403			2003-12-04/v
6D5j NO	BY041	Gränsmärke	I korsväg för tre mindre skogsvägar. 1 liggande sten 0,7x0,5 m stor. Har ursprungligen stått rest.	-	Vaggeryd	Byarum	Flätt	6377836	1398398			2003-12-04/v
6D5j NO	BY042	Vägmärke	1 milsten i gjutjärn, vänd mot S. 1/4 MIL, ÖSTBO HÄRAD, År 1867. Står i stenfundament, 1,4 m i sida, 0,5 m h.	166	Vaggeryd	Byarum	Stödstop	6377683	1398380			2003-12-04/v
6D5j NO	BY043	-grop?	Gropar, 2 st, ca 1,5-2 m i diam, 0,4 m dj, vall kring kanten ca 2 m br. Okänd funktion.	-	Vaggeryd	Byarum	Flätt	6377699	1398387			2003-12-04/v
6D5j NO	BY044	Kvarnlämning	Lämningar efter kvarn, bestående av 1 kvarngrund och ytterligare 1 grund.	176	Vaggeryd	Byarum	Stödstop	6377582	1398311	Utdrag ur rubrik skylttext, raä 176: "Lösningen av ett problem söks alltid genom arbete"		2003-12-04/v
6D5j SO	BY045	Skogsbrukslämningar	Område med kolningsanläggningar, varav 4 är kolbottnar och 1 är kolarkojegrund.	-	Vaggeryd	Byarum	Stödstop	6377447	1398288			2003-12-04/v
6D5j SO	BY046	Skogsbrukslämningar	Område med kolningsanläggningar, varav 4 är kolbottnar, ca 15-16 m i diam och en är 10 m i diam samt 1 kolarkojegrund, 5 m i diam.	-	Vaggeryd	Byarum	Stödstop	6376869	1398240			2003-12-04/v
6D5j SO	BY047	Skogsbrukslämning	Kolningsgrop, 9 m i ytterdiam, 4 m innerdiam. Vall kring kanten, ca 1 m bred, 0,10 m h, mest tydlig i NO, Ö. Vid provstick framkom kol i botten	-	Vaggeryd	Byarum	Stödstop	6376593	1398177			2003-12-04/v
6D5j SO	BY048	Skogsbrukslämningar	Område med kolningsanläggningar, bestående av ca 4 kolbottnar, varav en är 16 m i diam, en är skadad och två är något mer osäkra, ca 7 m i diam, samt 1 kolarkojegrund, 5 m i diam.	-	Vaggeryd	Byarum	Stödstop	6376543	1398182			2003-12-05/v

Fältkartblad	Objekt nr	Typ	Beskrivn	Raä	Kommun	Socken	Traktnamn	X	Y	Anm	Åtgärdsförslag	Dat-Sign
6D5j SO	BY049	Skogsbrukslämningar	Område med kolningsanläggningar, bestående av 2 kolbottnar, varav en är 14 m i diam och en är skadad av markarbeten samt 1 osäker kolarkojgrund.	-	Vaggeryd	Byarum	Stödstop	6376293	1398153			2003-12-05/v
6D5j SO	BY050	Skogsbrukslämningar	Område med kolningsanläggningar, bestående av ca 5 kolbottnar, ca 15-16 m i diam samt 1 kolarkojgrund, 5 m i diam.	-	Vaggeryd	Byarum	Stödstop	6375988	1398084			2003-12-05/v
6D5j SO	BY051	Skogsbrukslämningar	Område med kolningsanläggningar, bestående av 2 kolbottnar, varav en är ca 18,5 m i diam och en är skadad av markarbeten samt 1 kolarkojgrund, 5 m i diam.	-	Vaggeryd	Byarum	Stödstop	6375222	1397981			2003-12-05/v
6D5j SO	BY052	Skogsbrukslämning	Kolbotten, 16 m i diam.	-	Vaggeryd	Byarum	Stödstop	6375323	1397978			2003-12-05/v
6D6j SO	BY016	Skogsbrukslämningar	Område med kolningsanläggningar bestående av 1 kolbotten och 1 kolarekojgrund.	-	Vaggeryd	Byarum	Ammelund	6381936	1399888			2003-11-20/v
6D6j SO	BY017	Skogsbrukslämningar	Område med kolningsanläggningar bestående av 1 kolbotten, 14 m i diam och 1 kolarkojgrund, ca 5 m i diam.	-	Vaggeryd	Byarum	Ammelund	6381804	1399832			2003-11-20/v
6D6j SO	BY018	Skogsbrukslämning	1 kolbotten	-	Vaggeryd	Byarum	Ammelund	6381757	1399747			2003-11-20/v
6D6j SO	BY019	Fossil åker	Terasskant, sentida	-	Vaggeryd	Byarum	Ammelund	6381726	1399657	Kontrollbesiktigad tillsammans med FE, LV, JG (2003-12-12). Koordinatängivelsen skall kompletteras.		2003-11-20/v
6D6j SO	BY020	Förvaringsanläggning	Rest av jordkällare, kan möjligen vara en täkt, svårbedömd	-	Vaggeryd	Byarum	Ammelund	0	0	Kontrollbesiktigad tillsammans med FE, LV, JG (2003-12-12). Skall koordinatsättas.		2003-11-20/v
6D6j SO	BY021	Fossil åker	1 odlingsröse, sentida	-	Vaggeryd	Byarum	Ammelund	0	0	Skall koordinatsättas.		2003-11-20/v
6D6j SO	BY022	Skogsbrukslämning	Kolbotten 1	-	Vaggeryd	Byarum	Lunden	6381465	1399679			2003-11-20/v
6D6j SO	BY023	Skogsbrukslämning	Kolbotten 1	-	Vaggeryd	Byarum	Lunden	6381292	1399607			2003-11-20/v
6D6j SO	BY024	Skogsbrukslämningar	Område med kolningsanläggningar bestående av 1 kolbotten och 1 kolarkojgrund	-	Vaggeryd	Byarum	Lunden	6381217	1399518			2003-11-20/v
6D6j SO	BY025	Skogsbrukslämningar	Område med kolningsanläggningar bestående av 2 kolbottnar och 1 kolarkojgrund	-	Vaggeryd	Byarum	Lunden	6381056	1399499			2003-11-20/v
6D6j SO	BY026	Skogsbrukslämningar	Område med kolningsanläggningar bestående av 2 kolbottnar och 1 ev. kolarkojgrund	-	Vaggeryd	Byarum	Lunden	6380732	1399330			2003-11-20/v
6D6j SO	BY027	Skogsbrukslämningar	Område med kolningsanläggningar bestående av 1 kolbotten och 1 kolarkojgrund	-	Vaggeryd	Byarum	Lunden	6380638	1399347			2003-11-20/v
6D6j SO	BY028	Skogsbrukslämning	1 kolbotten	-	Vaggeryd	Byarum	Lunden	6380189	1399260			2003-11-20/v
6D6j SO	BY029	Skogsbrukslämning	1 kolbotten	-	Vaggeryd	Byarum	Lunden	6380159	1399170			2003-11-20/v
6D6j SO	BY030	Skogsbrukslämningar	Område med kolningsanläggningar bestående av 2 kolbottnar, 1 kolarkojgrund	-	Vaggeryd	Byarum	Lunden	6380054	1399207			2003-11-20/v

Fältkartblad	Objekt nr	Typ	Beskrivn	Raä	Kommun	Socken	Traktnamn	X	Y	Anm	Åtgärdsförslag	Dat-Sign
6D 6j SO	BY031	Skogsbrukslämning	1 kolarkojgrund	-	Vaggeryd	Byarum	Ammelund	6381992	1399808	Kontrollbesiktigad tillsammans med FE, LV, JG (2003-12-12)		2003-12-12/lv
6D 6j SO	BY054	Skogsbrukslämningar	1 kolbotten		Vaggeryd	Byarum	Ammelund	6382003	1399791	Kontrollbesiktigad tillsammans med FE, LV, JG (2003-12-12)		2003-12-12/lv
6D 6j SO	BY055	Skogsbrukslämningar	1 kolbotten		Vaggeryd	Byarum	Ammelund	6381990	1399792	Kontrollbesiktigad tillsammans med FE, LV, JG (2003-12-12)		2003-12-12/lv
6E 6a NV	BY001	Område med skogsbrukslämningar	Område med kolningsanläggningar bestående av 4 kolbottnar och 1 kolarkojgrund, ca 5 m i diam.	-	Vaggeryd	Byarum	Krängsberg	6384900	1400850			2003-11-18/lv
6E 6a NV	BY002	Område med skogsbrukslämningar	Område med kolningsanläggningar bestående av 3 kolbottnar och 1 kolarkojgrund, ca 5 m i diam.	-	Vaggeryd	Byarum	Krängsberg	6384590	1400870			2003-11-18/lv
6E 6a NV	BY003	Område med skogsbrukslämningar	Område med kolningsanläggningar bestående av ca 5 kolbottnar och ca 2 kolarkojgrunder, ca 5 m i diam.	-	Vaggeryd	Byarum	Krängsberg	6384290	1400850			2003-11-18/lv
6E 6a NV	BY004	Område med skogsbrukslämningar	Område med kolningsanläggningar bestående av minst 13 kolbottnar, 15-17 m i diam och 4 kolarkojgrunder, ca 5 m i diam.	-	Vaggeryd	Byarum	Bratteborg	6383770	1400730			2003-11-18/lv
6E 6a NV	BY005	Område med skogsbrukslämningar	Område med kolningsanläggningar bestående av 2 kolbottnar, ca 15-17 m i diam och 1 kolarkojgrund, ca 5 m i diam.	-	Vaggeryd	Byarum	Bratteborg	6383416	1400630			2003-11-19/lv
6E 6a NV	BY006	Område med skogsbrukslämningar	Område med kolningsanläggningar bestående av 2 kolbottnar, ca 15-17 m i diam och 1 kolarkojgrund, ca 5 m i diam.	-	Vaggeryd	Byarum	Bratteborg	6383270	1400585			2003-11-19/lv
6E 6a NV	BY007	Område med skogsbrukslämningar	Område med kolningsanläggningar bestående av ca 10 kolbottnar, varav 8 ca 15-17 m i diam och 2 är ca 7 m i diam samt 1 kolarkojgrund, ca 5 m i diam.	-	Vaggeryd	Byarum	Bratteborg	6383110	1400500			2003-11-19/lv
6E 6a NV	BY008	Område med skogsbrukslämningar	Område med kolningsanläggningar bestående av ca 4 kolbottnar och 1 kolarkojgrund, ca 5 m i diam.	-	Vaggeryd	Byarum	Bratteborg	6382900	1400420			2003-11-19/lv
6E 6a NV	BY012	Gränsmärke	Två resta stenar, ca 0,3- 0,4 m i storlek. Står placerade i N-S riktning motsv. äggränslinje.	-	Vaggeryd	Byarum	Krängsberg	6384919	1400879			2003-11-20/lv
6E 6a NV	BY013	Skogsbrukslämning	Kolbotten, 1.	-	Vaggeryd	Byarum	Krängsberg	6385062	1400910			2003-11-20/lv
6E 6a NV	BY014	Skogsbrukslämning	Kolbotten, 1	-	Vaggeryd	Byarum	Krängsberg	6384788	1400839			2003-11-20/lv
6E 6a NV	BY015	Skogsbrukslämning	Kolbotten, 1	-	Vaggeryd	Byarum	Bratteborg	6383527	1400687			2003-11-20/lv
6E 6a NV	BY053	Område med skogsbrukslämningar	Område med kolningsanläggningar, bestående av 2 kolbottnar och 1 kolarkojgrund.		Vaggeryd	Byarum	Bratteborg	6384113	1400783			2003-11-18
6E 6a SV	BY009	Område med skogsbrukslämningar	Område med kolningsanläggningar bestående av 4 kolbottnar, ca 12-17 m i diam och 1 kolarkojgrund, ca 5 m i diam	-	Vaggeryd	Byarum	Ammelund	6382056	1399935			2003-11-20/lv
6E 6a SV	BY010	Område med skogsbrukslämningar	Område med kolningsanläggningar bestående av 2 kolbottnar, ca 15-16 m i diam.	-	Vaggeryd	Byarum	Ammelund	6382277	1400076			2003-11-20/lv

Fältkartblad	Objekt nr	Typ	Beskrivn	Raä	Kommun	Socken	Traktnamn	X	Y	Anm	Åtgärdsförslag	Dat-Sign
6E 6a SV	BY011	Område med skogsbrukslämningar	Område med kolningsanläggningar bestående av 1 kolbotten, ca 15 m i diam och 1 kolarkojgrund ca 5,5 m i diam.	-	Vaggeryd	Byarum	Ammelund	6382386	1400132			2003-11-20/lv
6E 7a NO	BY101	Lintorkningsgrop	En kall murad anläggning, ca 2,0 x 1,0 m, ca 1,0 m djup.	-	Vaggeryd	Byarum	Tokarp	6389412	1402735	Anl hör ev ihop med RAÄ 465 (bebyggelselämning). Kontrollbesiktigad tillsammans med FE, LV, JG (2003-12-12)	FU	2003-12-11/hh
6E 7a NO	BY102	Röjningsröseområde	Område med minst 4 st röjningsrösen. Rösen är ca 5 m i diameter, ca 1,0 - 1,5 m höga och har varierande karaktär.	-	Vaggeryd	Byarum	Tokarp	6389350	1402740	Ligger intill RAÄ 465 (bebyggelselämning). Kontrollbesiktigad tillsammans med FE, LV, JG (2003-12-12)	FU	2003-12-11/hh
6E 7a NO	BY103	Bebyggelselämning	Bebyggelselämning med sentida torp (bestående av 1 husgrund, 1 förrådgrop, 2 brunnar och odlingsyta). Rester efter 1 jämspis.	RAÄ 465	Vaggeryd	Byarum	Tokarp	6389320	1402700	Kontrollbesiktigad tillsammans med FE, LV, JG (2003-12-12)		2003-12-11/hh
6E 7a NV	BY104	Röse	Röse, ca 7,0 m i diameter, bestående av 1 mittblock, ca 0,6 m stort, och knytnävsstora stenar.	-	Vaggeryd	Byarum	Tokarp	6388477	1402411	-		2003-12-15/hh
6E 7a NV	BY105	Boplatsläge	Gynnsamt boplatsläge på en flack yta.	-	Vaggeryd	Byarum	Tokarp	6388368	1402378	Strax intill boplatsläget har en härdrest/sotfläck (RAÄ 504:2) och en härd tidigare undersökts (RAÄ 504:3).		2003-12-15/hh
6E 7a NV	BY106	?-grop	Grävd grop, ca 8,0 x 4,0 m, ca 2,0 m djup. Inga vallar.	-	Vaggeryd	Byarum	Tokarp	6387681	1402034	-		2003-12-15/hh
6E 8a NO	BA001	Boplatsläge	Boplatsläge vid ?-bäck. Tidigare fynd av flinta samt två kokgropar vid undersökning av intilliggande gravröse (Lusserör)	-	Jönköping	Barnarp	Hyltena	6393850	1403001		Etapp II	2003-11-28/jg
6E 8a NO	BA002	Skogsbrukslämning	Kolbotten, rund, ca 15 m i diameter.	-	Jönköping	Barnarp		6393563	1403074	Kolbotten ligger strax väster om korridoren		2003-11-28/jg
6E 8a NO	BA003	Kolbotten	Kolbotten, rund, ca 15 m i diameter.	-	Jönköping	Barnarp		6393530	1403090	Strax väster om korridoren.		2003-11-28/jg
6E 8a NO	BA004	Röjningsröseområde	Fossil åker bestående av ett röjningsröseområde. Inom området är minst 30 röjningsrösen. Rösen är ca 2-4 m i diameter och relativt flacka.	-	Jönköping	Barnarp		6393102	1403271	Området är till största delen avverkad samt markberett. Markberedningen har åsamkat stora skador på flera av röjningsrösen		2003-11-28/jg
6E 8a SO	BA005	Röjningsröseområde samt boplatsläge	Fossil åker bestående av terrasskant och röjningsrösen. Terrasskanten (Ö-V) är delvis uppbyggd av fem röjningsrösen av äldre karaktär. Området utgör ett bra boplatsläge.	-	Jönköping	Barnarp		6392420	1403406	Registrerad slagförekomst ca 80 m väster om område (RAÄ 106).	Etapp II	2003-11-28/jg

Fältkartblad	Objekt nr	Typ	Beskrivn	Raä	Kommun	Socken	Traktnamn	X	Y	Anm	Åtgärdsförslag	Dat-Sign
6E 8a SO	BA006	Röjningsröseområde	Fossil åkermark bestående av ett röjningsröseområde. Inom området är minst 4 röjningsrösen 1,5-2 m i diam	-	Jönköping	Barnarp		6392249	1403393			2003-11-28/jg
6E 8a SO	BY201	Röjningsröse	Ovalt röjningsröse, ca 8x2 m.	-	Vaggeryd	Byarum		6391842	1403406	Röset ligger på gränsen mellan socknarna Barnarp och Byarum. Möjligen också gränsmarkering.		
6E 8a SO	BY202	Röjningsröse	Ensamliggande röjningsröse, ca 2 m i diameter.	-	Vaggeryd	Byarum		6390671	1403180			2003-11-28/jg