

Arkeologisk utredning etapp 1 och 2

Ramkvilla

– I samband med byggande av golfbana,
bensinstation och ny cykel- och gångväg

*Ramkvilla socken i Vetlanda kommun
Jönköpings län*



JÖNKÖPINGS LÄNS MUSEUM
Arkeologisk rapport 2004:07

Fredrik Engman

Arkeologisk utredning etapp 1 och 2

Ramkvilla

– I samband med byggande av golfbana,
bensinstation och ny cykel- och gångväg

*Ramkvilla socken i Vetlanda kommun
Jönköpings län*



Rapport, foto och renritningar: Fredrik Engman och Jan Borg

Digital kartbearbetning: Fredrik Engman

Grafisk design: Åsa Björck

Tryckning och distribution: Lars-Göran Gustafsson och Marita Tidblom

Utdrag ur tryckta och ajourhållna ekonomiska kartor är återgivna enligt tillstånd:
Ur allmänt kartmaterial från Lantmäteriet. Medgivande 94.0133

Jönköpings läns museum
Box 2133
550 02 Jönköping
Tel: 036-30 18 00.
E-post: info@jkpglm.se
www.jkpglm.se

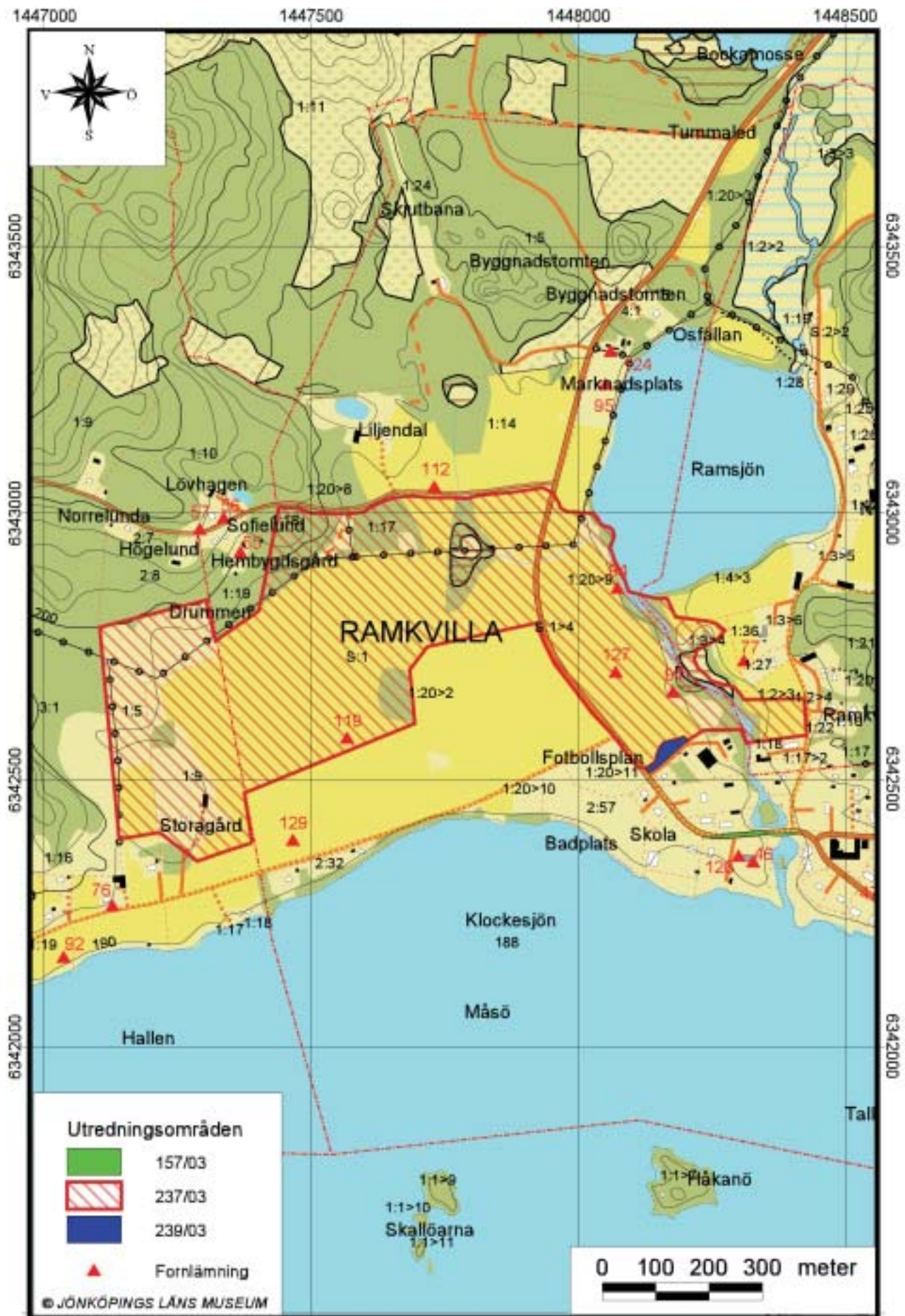
©JÖNKÖPINGS LÄNS MUSEUM 2004

Innehåll

Inledning	5
Omfattning	5
Målsättning och metod	5
Topografi och fornlämningsmiljö	5
Tidigare undersökningar	9
Resultat	10
Resultat av gång- och cykelvägutredningen (dnr 157/03)	10
Resultat av bensinstationsutredningen (dnr 239/03)	11
Resultat av golfbaneutredningen (dnr 237/03)	12
Sammanfattning	15
Åtgärdsförslag	15
Tekniska och administrativa uppgifter gång- och cykelväg	16
Tekniska och administrativa uppgifter bensinstation	16
Tekniska och administrativa uppgifter golfbana	17
Referenser	17
Tryckta källor	17
Otryckta källor	18
Arkiv	18
Kartunderlag	18

Figurer

Figur 1 Utdrag ur digitala fastighetskartans blad 5E 8j	4
Figur 2 Utdrag ur geologiska kartan	6
Figur 3 Utdrag ur sockenkarta över Ramkvilla	7
Figur 4 Arbetsbild, sållning av provrutor	9
Figur 5 Tabell över provrutor och fynd	10
Figur 6 Karta över utredningsområde för gång- och cykelväg	11
Figur 7 Karta över utredningsområde för bensinstation	11
Figur 8 Karta över golfbanans östra del	12
Figur 9 Karta över golfbanans centrala del	13
Figur 10 Karta över golfbanans västra del	13
Figur 11 Foto på stenmurar och röjningsrösen	14
Figur 12 Foto på visning av utredningarna	15



Figur 1. Utdrag ur digitala fastighetskartans blad 5E 8j Ramkvilla. Skala 1:10 000.

Inledning

I Ramkvilla samhälle arbetas det aktivt med bygdeutveckling och ett led i detta arbete har bland annat varit att bygga en golfbana, en ny bensinstation samt anlägga en säkrare gång- och cykelväg till skolan. I samband med dessa utvecklingsprojekt har Jönköpings läns museum under november månad 2003 genomfört tre arkeologiska utredningar. Beställare av utredningen för golfbana (dnr 237/03) var Projekt Wision Ramkvilla, utredningen för bensinstation (dnr 239/03) var länsstyrelsen och gång- och cykelvägsutredningen (dnr 157/03) beställdes av Vetlanda kommun. Utredningarna genomfördes samtidigt och redovisas därför i samma rapport. Fältarbetet utfördes av Jan Borg och Fredrik Engman, antikvarier vid Jönköpings läns museum. Rapporten är sammanställd av Fredrik Engman.

Omfattning

Som framgår av inledningen omfattar denna rapport tre olika utredningsområden, golfbana, bensinstation och gång- och cykelväg. Golfbanan är den största exploateringen och berör en yta motsvarande drygt 420 000 m² norr och nordväst om Ramkvilla samhälle. Bensinstationen som är tänkt att anläggas nordväst om samhället motsvarar en yta på knappt 1 700 m². Gång- och cykelvägen är belägen öster om Ramkvilla kyrka, på ömse sidor om ån och motsvarar en yta på knappt 1 000 m².

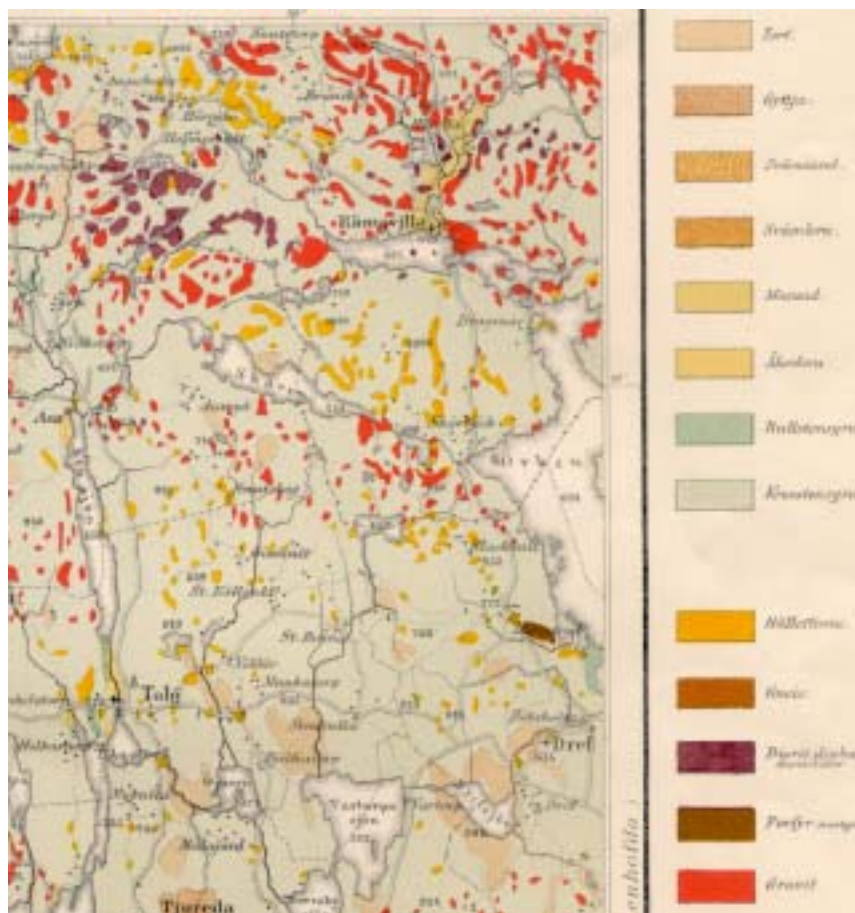
Målsättning och metod

Målsättningen med utredningen har varit att fastställa eventuell förekomst av fasta fornlämningar inom utredningsområdena. I och i anslutning till Ramkvilla samhälle har ett flertal stenåldersfynd påträffats, se kapitel *Topografi och fornlämningsmiljö*. Med anledning av detta förmodades det att det inom utredningsområdena kunde finnas boplatser från denna tid. För att utröna om så var fallet genomfördes en fältinventering och en sökschaktsgrävning samt provrutsgrävning där matjorden sållades för att om möjligt påträffa fyndmaterial tillhörande en boplatz.

Topografi och fornlämningsmiljö

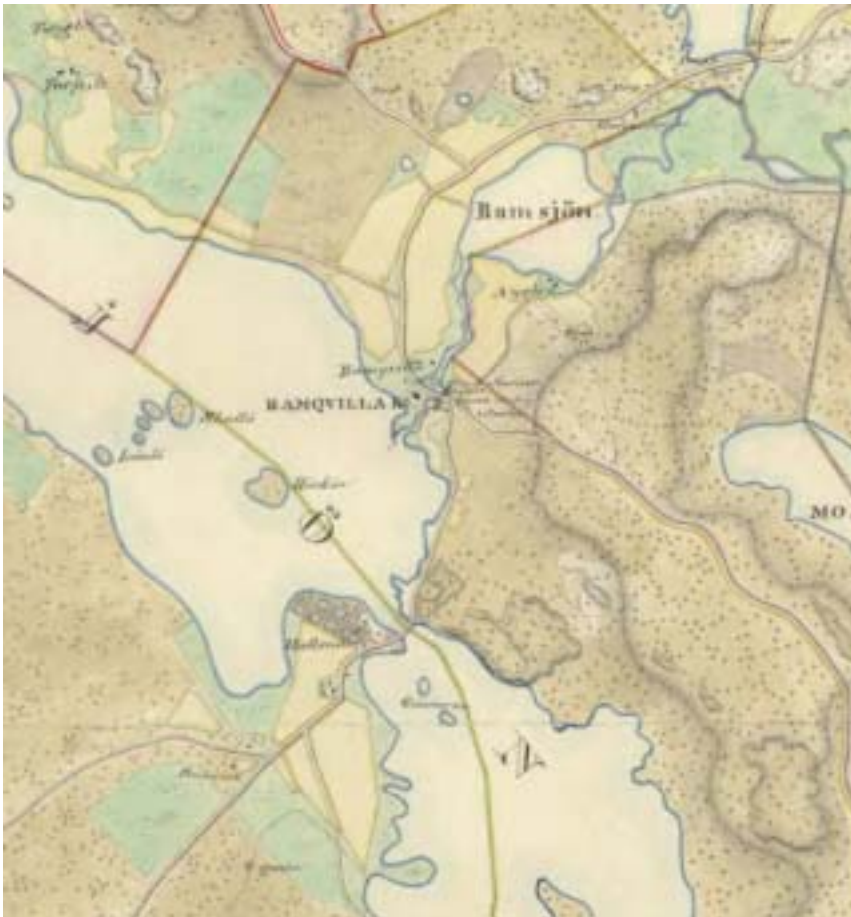
Ramkvilla socken är belägen i Vetlanda kommuns södra del. Kommunen domineras geologiskt av granit. Norr och söder om Vetlanda tätort finns dock den så kallade Vetlandaformationen med mer blandade bergarter som kvartsit, skifferar och konglomerat. Inom kommunen finns också ett stort antal stråk med diabas som är en järnhaltig bergart och malmbrytning har förekommit i bland annat Inglomåla. Det lösa jordtäcket består, sett över hela kommunen, i huvudsak av morän. Inom utredningsområdet består det lösa jordtäckket av framförallt mosand och åkerlera. Väster om utredningsområdena vidtar ett område med krosstensgrus, se figur 2. Norr om golfbanans utredningsområde

Figur 2. Utdrag ur geologisk karta, *Bladet Växiö II NÖ 38* (Sveriges Geologiska Undersökning 1876). Skala 1:200 000.



ligger Höredasjön som avvattnas genom en mindre å till Ramsjön nordöst om golfbanan. Från denna leds vattnet vidare ner genom Ramkvilla samhälle och mynnar ut i Klockesjön sydöst om kyrkan. Denna å är delad i mindre fåror vilket kan ha gett upphov till ortnamnet då efterleden *-kvill* är besläktat med ordet *tvilling*, dvs att en bäck delar sig. Förleden *Ram-* syftar antingen på *Ramm-* vilket skulle kunna tolkas som kärr eller på *Ramn-* det förhistoriska ordet för korp. Det troligaste är enligt Fridolf Jönsson att det syftar på korp och således skulle Ramkvilla betyda Korpå (Jönsson 1994 s 15f).

Landskapet är relativt flack norr och väster om Ramkvilla samhälle, bort mot fastigheten Torp. Klockesjön är belägen på en nivå av 188 meter över havet och utredningsområdena är belägna mellan 190 och 200 m över havet och består främst av åkermark med lövskog närmast vattendraget mellan Ramsjön och Klockesjön. Nordväst om utredningsområdet stiger terrängen relativt kraftigt för att 700 m nordväst om golfbanan ligga på en nivå av 275 m över havet. Som tidigare nämnts består det lösa jordtäcket av krosstensgrus och morän, vilken i sluttningarna delvis ser utsvallad ut och är blockrik. Då området är beläget över högsta kustlinjen förefaller det märkligt att materialet verkar vara delvis svallat. En möjlig förklaring skulle kunna vara att en lokal issjö funnits i området vid isavsmältningen och att sluttningarna delvis svallats ut och materialet bildat den flacka *slätt* nordväst om Ramkvilla samhälle. Denna hypotetiska issjö skulle således funnits vid perioden för isens avsmältning



Figur 3. Utdrag ur Sockenkartan över Ramkvilla uppräddad av Johan Ernst Tellander, LMV Gävle akt E94-1:1.

och troligen har området då inte varit bebott av människor.

Området runt Ramsjön och Klockesjöns norra stränder är mycket rik på fornlämningar. Lösfynd från stenåldern har främst påträffats i åkermarken och de påträffade fynden består av flintavslag, delar av yxor samt spjutspetsar av flinta (RAÄ 76, 77, 91, 92, 119, 127, 129 och 130). Flintan förekommer inte naturligt i denna del av Sverige utan måste vid något tillfälle importerats från troligen södra Sverige. Väster om utredningsområdet finns dock mindre områden med så kallad hälleflinta men denna är av dålig kvalitet och lämpar sig inte riktigt för redskapstillverkning. Den påträffade flintföremålen är inte av hälleflinta. De olika fynden av flinta indikerar att det i anslutning till vattendragen funnits en eller flera boplatser under stenålder. Läs mer om lösfynd och olika kriterier för boplatser, gravar och depåfynd i *Yxors liv - Människors landskap. En studie av kulturlandskap och samhälle i Mellansveriges sen-neolitikum* (Lekberg 2002).

Bronsåldern finns inte registrerad i direkt anslutning till utredningsområdena men enligt ett brev från distriktsläkaren Henrik Hasselgren till riksantikvarien har två holkxor av brons påträffats vid notdragningsnära stranden i Örken (Hasselgren 1918).

Från yngre tid härrör fynd av järnslag som gjorts i anslutning till Ramsjöns stränder (RAÄ 94 och 95). Dessa indikerar att man framställt järn i området. Fynd av järnslag har även påträffats inne i samhället, vid trädgårdsarbete på

Hallsnäs vägen 4 (Johansson, H muntlig uppg). I kyrkan finns även ett runstensfragment inmurat (RAÄ 46). På runstenen kan man läsa ...*resa stenen och g(öra)...hjälpe hans ande* (Agertz m fl 2002 s 316f). Vid anläggandet av vapenhusgrunden år 1765 påträffades, i en skinnpung, 200 små silverpenningar betecknade som brakteatrar med drakhalsar, samt några människoben. Fynden löstes in av Antikvariska akademien (Wieselgren, P 1846 s 258). Åldern på dessa mynt är svårt att uttala sig om men troligen är de från äldre medeltid (före 1300-tal). Ett liknande fynd med tidigmedeltida mynt påträffades vid grävningar i Öggestorps kyrka (Runer 2004). Märkligt är dock att vi inte har något gravfält från yngre järnåldern i närheten av sockencentrum.

Söder om Ramkvilla kyrkby ligger Hallsnäs som omnämns första gången 1329 då Arvid Petersson byter till sig gården från Halsten Petersson (F-Topo). Enligt 1549-års jordebok var Hallsnäs sätesgård för Per Åkesson som enligt 1562-års jordebok var identisk med Peder Åkesson till Vittköll. I 1572-års jordebok beboddes gården av hans änka (Almquist 1976 s 1249). Ägarförhållandena är något oklara då Svante Stensson Sture anges som ägare av gården redan 1528 (F-Topo) och i 1575-års jordebok anges Svante Stures änka, grevinnan Märta Eriksdotter (Lejonhufvud) som ägare till gården (Almquist 1976 s 1249f).

Ramkvilla kyrkby omnämns redan 1358 och 1528 ingick två frälsegårdar i Svante Stures gods (F-Topo). Totalt omfattade godset sju gårdar inom socknen. Godsets (Hallsnäs) storlek utökades sedan successivt och under 1700-talet delades godset mellan Margareta Christiana Oxenstierna och hennes brorsdotter Eleonora Elisabeth Oxenstierna och gårdarna i Hallsnäs och Ramkvilla tillföll den senare. På Hallsnäs anges 1579 en Måns som åbo på gården, troligen identisk med Måns Stocke som är upptagen i 1583-års jordebok. Släkten Stocke bodde länge på Hallsnäs och 1738 köpte hovrättskommissarie Daniel Stocke Hallsnäs av Eleonora Elisabeth Oxenstiernas dödsbo. Under 1770-talet köpte Hans Ehrenstråhle gården av Daniel Stockes arvingar. Gården var troligen väl bebyggd då den nya ägaren flyttade dit från det eldhärjade Säby och avled på gården 1790 (Almquist 1976 s 857f; 1249f).

År 1850 upprättas en sockenkarta över Ramkvilla av lantmätaren Johan Ernst Tellander (E94-1:1), se figur 3. På denna karta framgår att ett större område kring ån mellan Ramsjön och Klokesjön bestod av äng eller bete (grönmarkerat) väster om detta kring vägen fanns ett område med åker (gul markering). Väster om vägen fanns dock en mindre göl med utlopp i Ramsjön. Ytterligare väster om denna fanns ett område med skog (brun markering) och vid Torp fanns ett område med äng eller bete. Öster om kyrkan låg enligt kartan en kvarn.

Vid Ramsjöns nordvästra strand låg marknadsplatsen (RAÄ 124), vilken inte är utmärkt på sockenkartan. Marknaden fanns kvar fram till 1865 då den indrogs på grund av superi och fejder med blydagggar och knogjärn som utspelades på marknaderna mellan socknens ungdom och ungdomar från näraliggande socknar (Ek 1951 s 68f).



Figur 4. Sällning av provrutor inom område för gång- och cykelväg. Foto Fredrik Engman.

Tidigare undersökningar

En arkeologisk utredning utfördes i samband med ombyggnad av en bro över sjön Örken vid Hallsnäs. Vid utredningen gjordes både en dykinventering och en landinventering utan att något av antikvariskt intresse påträffades (Gutehall 2001). Väster om detta utredningsområde ligger borgruinen Sundholm (RAÄ 49). På initiativ av Ramkvilla hembygdsförening genomfördes 1958 en arkeologisk provundersökning inom borgområdet. Syftet med provundersökningen var att klargöra om platån utgjorde ruinerna efter den medeltida borgen. Vid provundersökningen påträffades inga rester vare sig av befästnings- eller pallisadlämningar. Längst ner i schakten påträffades tre fynd bestående av en pilspets av järn, ett bultlås av järn samt obestämbara järnföremål, med en preliminär datering till medeltid. Utifrån fynden gjorde landsantikvarie Allan Nilsson tolkningen att borgen utgjort en tillflyktsplats under medeltid (Nilsson 1958). I Ramkvilla gjordes även en arkeologisk utredning i samband med planerad ny vägsträckning. Tre odlingsrösen berördes och syftet med utredningen var att fastställa om lämningarna var gravar eller odlingsrösen. Tolkningen blev att lämningarna var odlingsrösen från historisk tid (Nilsson 2002). På fastigheten Nygård, nordöst om Ramsjön, genomförde Jönköpings läns museum en arkeologisk utredning och förundersökning under december 2002. Vid dessa påträffades fynd i form av olika bergartsavslag, fragment av bränd flinta, ben och slagg samt skörbränd sten. I sökschakten påträffades även ett stolphål, vilket indikerar en boplats som utifrån fynden daterats till senneolitikum (2350-1700 f Kr) - äldre bronsålder (1700-1000 f Kr) (Eriksson 2003).

Dnr	Ruta	X	Y	Fnr	Sakord	Material	Vikt (g)	Höjd (mm)	Bredd (mm)	Tjocklek (mm)	Anmärkning
239/03	1	6342540.3	1448156.5	1	Fragment	3 br ben	0,2	---	---	---	---
239/03	1	6342540.3	1448156.5	2	Avslag	Flinta	1,6	25,1	16,7	3,6	---
239/03	1	6342540.3	1448156.5	3	---	Slagg	17,6	34,1	22,9	21,0	---
239/03	2	6342590.9	1448167.3	4	Avslag	Kvarter	<0,1	5,6	4,7	1,3	---
239/03	2	6342590.9	1448167.3	5	---	Slagg	30,3	42,5	32,9	22,6	---
239/03	2	6342590.9	1448167.3	6	Fragment	2 br ben	0,1	---	---	---	---
239/03	3	6342559.7	1448179.6	---	---	---	---	---	---	---	---
239/03	4	6342568.5	1448189.2	7	Splitter	Flinta	0,1	9,5	6,2	2,1	---
239/03	4	6342568.5	1448189.2	8	Splitter	Flinta	<0,1	6,7	4,6	1,7	---
239/03	4	6342568.5	1448189.2	9	Fragment	3 br ben	0,3	---	---	---	---
239/03	4	6342568.5	1448189.2	10	---	Slagg	5,7	25,9	18,6	17,1	---
239/03	5	6342575.3	1448197.0	11	Fragment	Br ben	0,2	6,52	4,4	3,8	---
239/03	5	6342575.3	1448197.0	12	---	2slaggbitar	1,7	<5	<5	<4	---
237/03	6	6342591.7	1448215.7	13	---	Myr-/sjö- malm	88,6	<15	<10	<10	Största biten mätt
237/03	6	6342591.7	1448215.7	14	Fragment	Hasselnöts- skal	<0,1	11,4	9,6	1,6	Bränt
237/03	7	6342674.8	1448117.0	---	---	---	---	---	---	---	---
237/03	8	6342719.3	1448115.8	15	Avslag	Flinta	0,3	11,5	8,8	2,4	---
237/03	9	6342724.5	1448110.0	16	Fragment	Br ben	0,1	---	---	---	---
237/03	9	6342724.5	1448110.0	17	---	Slagg	0,9	15,5	12,7	6,7	---
237/03	10	6342740.4	1448145.5	18	Splitter	Flinta	0,1	7,6	6,0	1,4	---
237/03	10	6342740.4	1448145.5	19	Fragment	2 br ben	0,2	---	---	---	---
237/03	10	6342740.4	1448145.5	20	---	Slagg	0,2	12,6	8,6	5,4	---
237/03	11	6342713.6	1448075.3	21	---	Slagg	7,3	28	17,0	12,6	---
237/03	11	6342713.6	1448075.3	22	Fragment	Br ben	0,1	---	---	---	---
237/03	11	6342713.6	1448075.3	23	Splitter	Kvarter	0,1	11,2	5,1	1,8	---
237/03	11	6342713.6	1448075.3	24	Avslag	Flinta	1,2	23,9	12,2	4,2	---
237/03	11	6342713.6	1448075.3	25	Fragment	20 br ben	1,8	<13,0	<6,7	<2,9	Största biten mätt
237/03	11	6342713.6	1448075.3	26	---	5 slaggbitar	132,5	<68,6	<38,1	<22,8	Största biten mätt
237/03	12	6342652.5	1448160.9	---	---	---	---	---	---	---	---
157/03	13	6342397.2	1448404.4	---	---	---	---	---	---	---	---
157/03	14	6342395.5	1448379.1	---	---	---	---	---	---	---	---

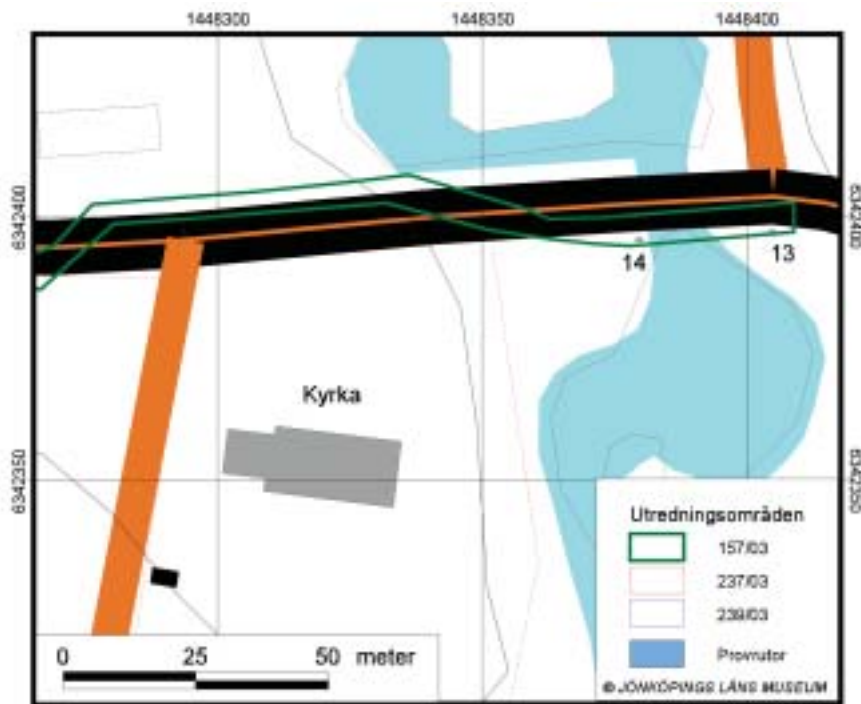
Figur 5. Tabell över provrutor och fynd.

Resultat

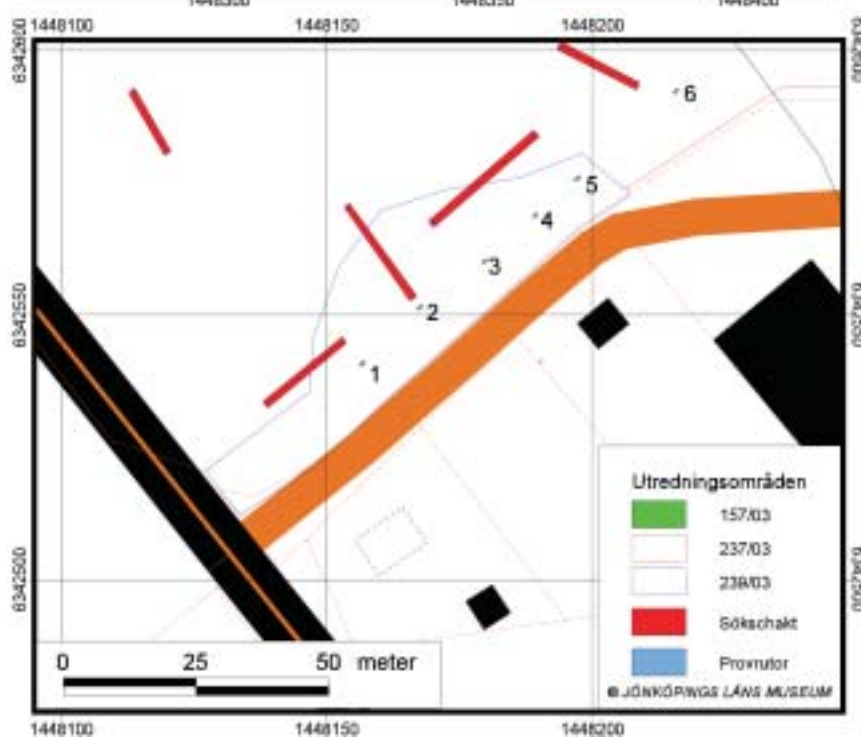
Resultat av gång- och cykelvägsutredningen (dnr 157/03)

Den planerade gång- och cykelvägen omfattar en mindre yta i anslutning till ån vid kyrkan. Söder om vägen finns kyrkogårdsmuren och en registrerad mil-stolpe i trä. Vid fältbesiktningen gjordes bedömningen att det absoluta närområdet till ån var det mest intressanta. Därför upptogs två provrutor, 1x0,5 m stora. I dessa provrutor framkom ett omblandat lager av lera och grus, vilket tyder på att området är omrört och utfyllt. Enligt sockenkartan, se figur 3, låg en kvarn i området men av denna kunde inga spår återfinnas. Dessa har troligen tagits bort i samband med tidigare brobygge på platsen. Enligt Harald Johansson hade bussbolaget en spolplatta på den östra sidan av ån och sydväst om utredningsområdet fanns ett magasin (Johansson 2003).

Åtgärdsförslag: Läns museet anser att vidare åtgärder inte krävs inom området under förutsättning att kyrkogårdsmuren och milstolpen kvarstår på sin nuvarande plats.



Figur 6. Karta över utredningsområde för gång- och cykelväg (dnr 157/03).



Figur 7. Karta över utredningsområde för bensinstation (dnr 239/03).

Resultat av bensinstationsutredningen (dnr 239/03)

Det berörda området för bensinstationen omfattar en yta av ca 1700 m². Inom denna yta upptogs fem provrutor, 1x0,5 m stora. I alla rutor utom ruta nr 3 framkom fynd. Fynden bestod av fragment av brända ben, avslag och splinter av flinta samt slagg, se figur 6. Fynden får dock betecknas som enstaka då endast ruta 4 innehöll mer än en flintbit. I och i anslutning till utredningsområdet upptogs även tre sökschakt utan att något av antikvariskt intresse påträffades.

Åtgärdsförslag: Efter kontakt med länsstyrelsen bestämdes att området kunde bli föremål för exploatering utan vidare antikvarisk åtgärd. Arbetena påbörjades under vår tid i Ramkvilla varför möjlighet fanns att kontrollera hela ytan då denna avbanades. Det framkom inget av arkeologiskt intresse.

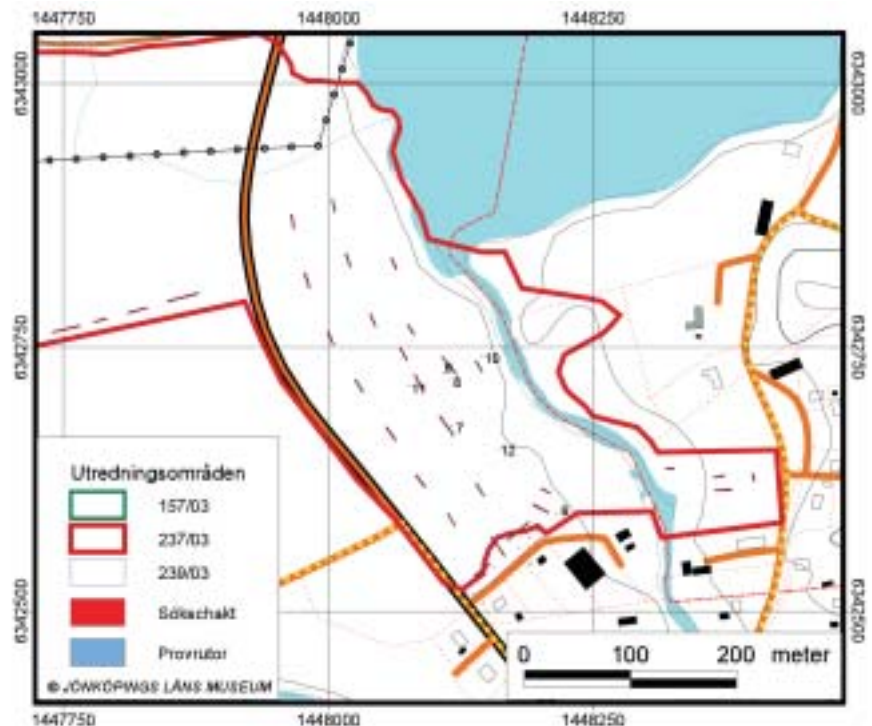
Resultat för golfbaneområdet (dnr 237/03)

Området för golfbanan motsvarar en yta av 420 000 m² och är belägen norr och nordväst om bensinstationsområdet. Ett av hålen är beläget öster om ån, se figur 8. Området norr om bensinstationsområdet ansågs vara intressantast med tanke på närheten till ån och att det inom bensinstationsområdet kommit enstaka flintbitar i provrutorna. Inom denna åker upptogs därför sju provrutor, framförallt i anslutning till där bunkrar, hål och greener skulle anläggas. I tre av provrutorna framkom mindre flintavslag/splitter och i en ruta hittades ett förkolnat hasselnötsskal, se figur 5. I tre av rutorna påträffades fragment av brända ben. Slagg hittades i tre av rutorna och i ruta 6 närmast ån påträffades även myr- eller sjömalm.

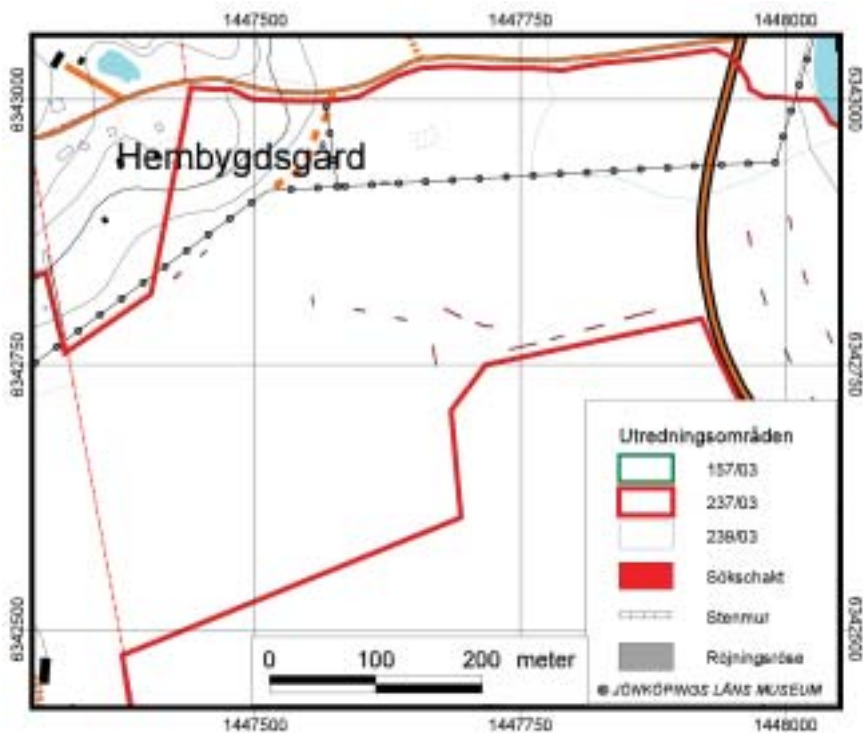
I betesmarken öster om ån upptogs fyra söschak, vilka var mellan 7,2 och 16 m långa, bredden på schakten var ca 1,4 m. Totalt upptogs inom detta område 44,5 m schakt utan att något av intresse påträffades.

Väster om ån och inom åkermarken norr om bensinstationen upptogs 23 schakt på mellan 11,7 och 28 m långa. Totalt upptogs 381 m schakt utan att något av arkeologiskt intresse kunde hittas. Norr om denna åker finns ett stort dike som mynnar i Ramsjön. Åkern norr om detta var nyplöjd varför en ytbesiktning genomfördes utan att något kunde påträffas.

Väster om landsvägen upptogs schakt i en linje åt väster, se figur 9. Totalt

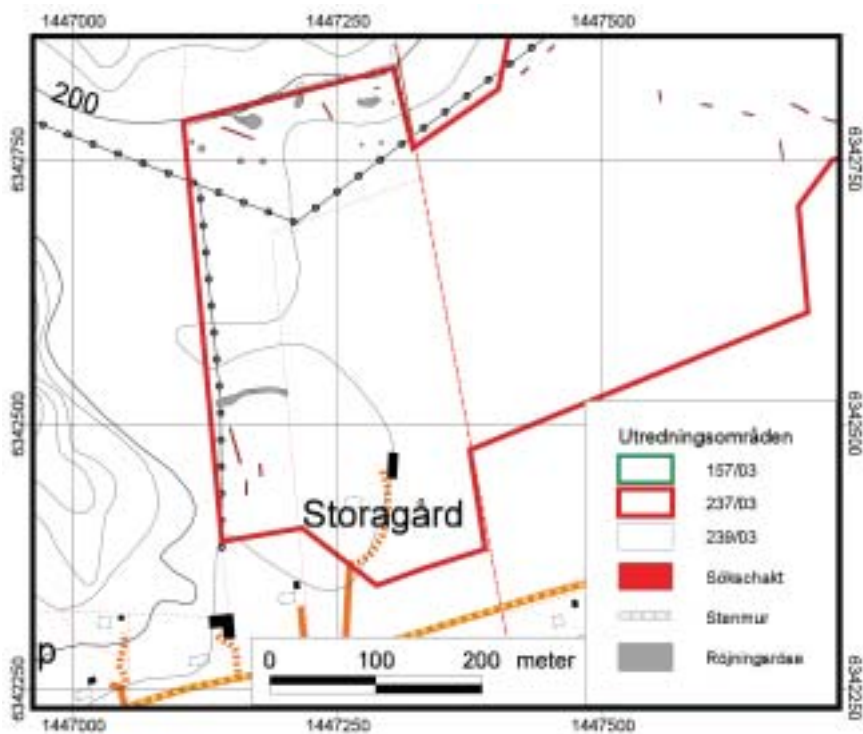


Figur 8. Karta över golfbanans östra delar.



Figur 9. Karta över golfbaneutredningens centrala del.

upptogs tolv sökschakt inom denna åker, vilka var mellan 8 och 30,7 m långa med en total schaktlängd på ca 181 m. I dessa schakt syntes tydligt att marken varit fuktpåverkad vid något tillfälle. Jorden var svart och starkt humös vilket den inte var öster om landsvägen. Landskapet förefaller vara platt och i samma nivå varför det var aningen förvånande att denna skillnad fanns. En noggrannare höjdmätning gjordes därför och det framkom då att åkern öster om vägen, mätt vid ruta 11 låg 1,2 m högre än väster om vägen. Denna skillnad är svår att direkt upptäcka i fält på grund av att vägen har vallats upp.



Figur 10. Karta över golfbaneutredningens västra del.

Figur 11. Foto på stenmurar och röjningsrösen inom golfbaneområdet västra del. Foto Jan Borg.



Golfbaneutredningens västra del är annorlunda till sin karaktär och består av mindre åkrar och höjder vilka ställvis är blockrika och att marken är rikare på sten framgår av att röjningsrösen och stenmurar lagts upp inom området. Inom området finns även enstaka fruktträd. Mellan höjderna är marken delvis sank och har vid tidigare tillfälle varit utdikade och uppodlade men i dagsläget har dikena slammat igen och markerna har åter blivit sank. Slutningen upp mot hembygdsgården, se figur 9 och 10, är i dagsläget beväxt med barrskog. En fältinventering genomfördes inom detta område, vilket visade att marken var väldigt blockrik och inget av arkeologiskt intresse kunde påträffas.

I utredningsområdets västra del upptogs sex sökschakt, vilka var mellan 5 och 35 m med en total längd på ca 116 m. I de tre nordligaste schakten var marken väldigt stenbunden och inget av arkeologiskt intresse påträffades i något av schakten.

Åtgärdsförslag: I områdets östra del påträffades enstaka fynd i form av flinta, hasselnötsskal, brända ben och slagg. Detta indikerar att det i närområdet kan funnits både en stenåldersboplats och en järnframställningsplats. De enstaka spridda fynden motiverar dock inte vidare undersökningar inom utredningsområdet. I områdets centrala del har marken varit fuktpåverkad och således inte intressant ur arkeologisk synpunkt varför exploateringen kan fortgå. I områdets västra del påträffades inget av förhistorisk karaktär men inom området finns kulturhistoriskt intressanta lämningar i form av stenmurar, röjningsrösen och fruktträd vilka bör bevaras och planeras in i golfbanans utläggning.



Figur 12. Fredrik Engman berättar för elever från Ramkvilla skola om de pågående arkeologiska utredningarna. Foto Jan Borg.

Sammanfattning

Jönköpings läns museum har under november månad 2003 genomfört tre arkeologiska utredningar i och i anslutning till Ramkvilla samhälle i Vetlanda kommun. Beställare av utredningen för golfbana (dnr 237/03) var Projekt Wision Ramkvilla, av utredningen för bensinstation (dnr 239/03) var länsstyrelsen och gång- och cykelvägutredningen (dnr 157/03) beställdes av Vetlanda kommun. Utredningarna genomfördes samtidigt och redovisas därför i samma rapport. Fältpersonal var Jan Borg och Fredrik Engman, antikvarier vid Jönköpings läns museum och rapporten är sammanställd av Fredrik Engman.

Golfbanan är den största exploateringen och berör en yta motsvarande drygt 420 000 m² och är belägen norr och nordväst om Ramkvilla samhälle. Bensinstationen som är tänkt att anläggas nordväst om samhället berör en yta på knappt 1 700 m². Gång- och cykelvägen är belägen öster om Ramkvilla kyrka, på ömse sidor om ån och berör en yta på knappt 1 000 m².

Inom området för bensinstation och golfbana påträffades enstaka bitar med flinta, brända ben, hasselnötsskal samt järnslag. I golfbanans västra del påträffades även kulturhistoriskt intressanta lämningar i form av stenmurar, röjningsrösen och fruktträd.

Åtgärdsförslag

Detaljerade åtgärdsförslag finns i anslutning till respektive kapitel. Sammanfattningsvis kan sägas att Jönköpings läns museum inte ser något hinder i en fortsatt exploatering av områdena men anser att de kulturhistoriskt intressanta lämningarna i golfbanans västra del planeras in vid utläggandet av banorna.

Länsstyrelsen beslutar om ytterligare åtgärder.

Tekniska och administrativa uppgifter gång- och cykelväg

Länsstyrelsens tillstånd:	431-5896-03
Jönköpings läns museums dnr:	157/03
Beställare:	Vetlanda kommun, Tekniska kontoret
Fält- och rapportansvarig:	Fredrik Engman
Fältpersonal:	Jan Borg och Fredrik Engman
Fältarbetstid:	03-11-11–03-11-11
Län:	Jönköpings län
Kommun:	Vetlanda kommun
Socken:	Ramkvilla socken
Församling:	Ramkvilla församling
Fastighetsbeteckning:	Ramkvilla 2:11, 2:47, 2:48 och 3:1
Belägenhet:	Ekonomiska kartans blad 5E 8j
Koordinater:	SV: x6342389 y1448 235, NÖ: x6342403 y1448408
Undersökningsyta:	1000 m ²

Dokumentationsmaterialet förvaras i Jönköpings läns museums arkiv.

Tekniska och administrativa uppgifter bensinstation

Länsstyrelsens tillstånd:	431-9602-03
Jönköpings läns museums dnr:	239/03
Beställare:	Länsstyrelsen (Puttes lanthandel)
Fält- och rapportansvarig:	Fredrik Engman
Fältpersonal:	Jan Borg och Fredrik Engman
Fältarbetstid:	03-11-04–03-11-04
Län:	Jönköpings län
Kommun:	Vetlanda kommun
Socken:	Ramkvilla socken
Församling:	Ramkvilla församling
Fastighetsbeteckning:	Ramkvilla 2:92
Belägenhet:	Ekonomiska kartans blad 5E 8j
Koordinater:	SV: x6342512 y1448134, NÖ: x6342581 y1448 198
Undersökningsyta:	1700 m ²
Fynd nr:	1-12

Dokumentationsmaterialet förvaras i Jönköpings läns museums arkiv.

Tekniska och administrativa uppgifter Ramkvilla golfbana

Länsstyrelsens tillstånd: 431-10924-03
Jönköpings läns museums dnr: 237/03
Beställare: Ramkvilla företagsutveckling ekonomisk förening,
Projekt Wision Ramkvilla
Fält- och rapportansvarig: Fredrik Engman
Fältpersonal: Jan Borg och Fredrik Engman
Teknisk inmätning: Fredrik Engman
Fältarbetstid: 03-11-05–03-11-12
Län: Jönköpings län
Kommun: Vetlanda kommun
Socken: Ramkvilla socken
Församling: Ramkvilla församling
Fastighetsbeteckning: Ramkvilla 1:20 mfl
Belägenhet: Ekonomiska kartans blad 5E 8j Ramkvilla
Koordinater: Utredningsområdets SV koordinat: x6342387, y1447138
utredningsområdets N koordinat: x6343025, y1447651
utredningsområdets SÖ koordinat: x6342581, y1448 433
Undersökningsyta: ca 420 000m²
Fornlämningsnummer: RAÄ 91, 94, 119 och 127
Fornlämningstyp och tidsperiod: Fyndplats stenåldersfynd och järnslag
Fynd nr: 13-26

Dokumentationsmaterialet förvaras i Jönköpings läns museums arkiv.

Referenser

Tryckta källor

- Agertz, J, Gustavsson, H & Varenius, L. 2002. Guide till besöksvärda runstenar i Jönköpings län med kartöversikt och register. *Om runstenar i Jönköpings län*. Småländska kulturbilder 2002. Meddelanden från Jönköpings läns hembygdsförbund och Stiftelsen Jönköpings läns museum LXXI. Jönköping.
- Almquist, Joh. A. 1976. *Frälsegodsen i Sverige under stormaktstiden, med särskild hänsyn till proveniens och säteribildning*. Fjärde delen, Småland, Band 1-3. Skrifter utgivna av Svenska riksarkivet nr 1. Stockholm.
- Ek, G. 1951. *Ramkvilla sockens historia*. Växjö.
- Eriksson, M. 2003. *Arkeologisk förundersökning och utredning. Boplatslämningar i Ramkvilla. Arkeologisk förundersökning och utredning inför planerad vattenledning inom fastigheten Nygård 1:4. Ramkvilla socken i Vetlanda kommun, Jönköpings län*. Jönköpings läns museum, arkeologisk rapport 2003:01. Jönköping.

-
- Gutehall, A. 2001. *Arkeologisk utredning. Bron över sundet - inför anläggande av ny bro med tillfarter över sundet mellan sjön Örken och Klokesjön. Ramkvilla socken i Vetlanda kommun, Jönköpings län.* Jönköpings läns museum, arkeologisk rapport 2001:6. Jönköping.
- Jönsson, F. 1994. *Ortnamnsgranskning i Ramkvilla. Torpare och backstugesittare i Ramkvilla socken.* Ramkvilla hembygdsförening.
- Lekberg, P. 2002. *Yxors liv - Människors landskap. En studie av kulturlandskap och samhälle i Mellansveriges senneolitikum.*
- Nilsson, Y. 2002. *Arkeologisk utredning etapp 2. Ny vägsträckning, Skärbäck 3:5.* Jönköpings läns museum, arkeologisk rapport 2002:4. Jönköping.
- Wieselgren, P. 1846. *Ny Smålands beskrifning.* Växjö.

Otryckta källor

- Hasselgren, H. 1918. *Brev till riksantikvarien gällande fynd av holkyxor.* Antikvarisk topografiska arkivet. Stockholm.
- Johansson, Harald, Hallsnäs vägen 4, 574 74 RAMKVILLA. Muntlig uppgift om fynd av järnslag och byggnader vid ån.
- Nilsson, A. 1958. *Skrivelse till Riksantikvarieämbetet gällande utförd provundersökning på Hallsnäs herrgårds ägor i Ramkvilla socken.* Dnr 473/58. Jönköpings läns museums arkiv.
- Runer, J. 2004. Doktorand vid arkeologiska institutionen, Stockholms universitet. Muntlig uppgift angående myntfynd vid Ramkvilla och Öggestorp kyrka.

Arkiv

- F-Topo. Medeltida belägg och äldsta kamerala belägg. Databas vid Jönköpings läns museum, upprättad av Jan Agertz.
- Fornminnesregistret, Jönköpings läns museum. Jönköping.

Kartunderlag

- Geologisk karta, Bladet Vexjö II NÖ 38. Sveriges Geologiska Undersökning Nr 3. Upprättad 1876. Skala 1:200 000.
- Sockenkarta över Ramkvilla upprättad av Johan Ernst Tellander, LMV Gävle akt E94-1:1.