

Kulturhistorisk förstudie

Vetlanda tätort

– inför fördjupad översiktsplan

*Vetlanda socken och kommun
Jönköpings län*

JÖNKÖPINGSLÄNSMUSEUM
Kulturmiljö, arkeologi
Arkeologisk rapport 2003:67

Mikael Nordström

Kulturhistorisk förstudie

Vetlanda tätort

– inför fördjupad översiktsplan

*Vetlanda socken och kommun
Jönköpings län*



Rapport; text och kartor: Mikael Nordström. Grafisk design: Anders Gutehall. Tryckning och distribution: Marita Tidblom och Lars-Göran Gustafsson

Jönköpings läns museum. Box 2133. 550 02 Jönköping. Tel: 036-30 18 00. E-post: info@jkpglm.se. Hemsida: www.jkpglm.se.

Utdrag ur tryckta och ajourhållna ekonomiska kartor är återgivna enligt tillstånd: Ur allmänt kartmaterial från Lantmäteriet. Medgivande 94.0133

Innehåll

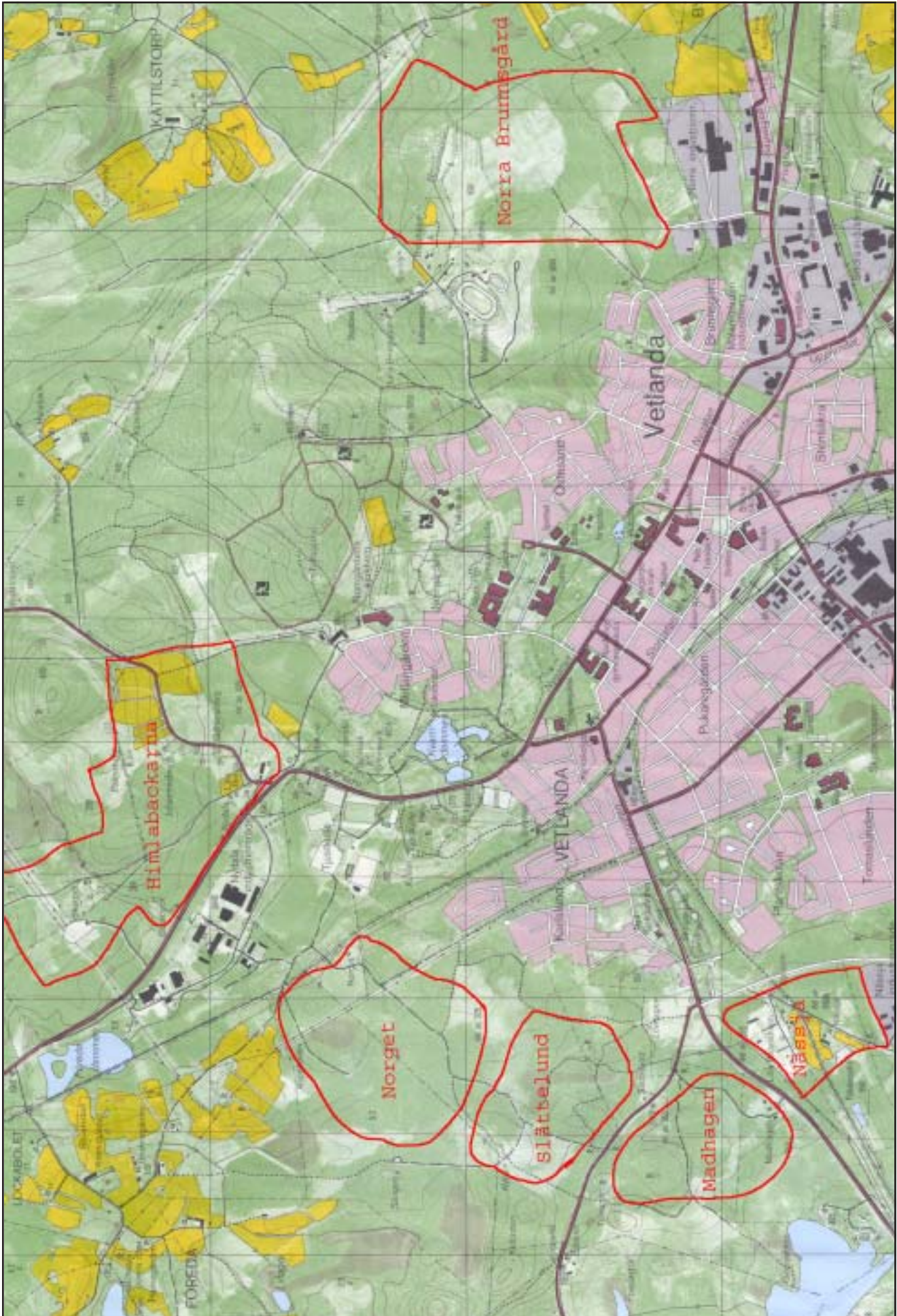
Inledning	5
Målsättning, metod och omfattning	5
Topografi och fornlämningsmiljö	5
Tidigare arkeologiska undersökningar	6
Resultat och åtgärdsförslag	6
Delområde Nässja	7
Delområde Madhagen	8
Delområde Slätteleund	9
Delområde Norget	10
Delområde Himlabackarna	10
Delområde Norra Brunnsgård	11
Tekniska och administrativa uppgifter	12
Referenser	13
Tryckta källor	13
Otryckta källor	13
Arkiv	13
Kartunderlag	13

Bilagor

Bilaga 1 Kartor

Figurer

Figur 1 Utdrag ur ekonomiska kartans blad Gula kartan Vetlanda 6F:20. Skala 1:20 000	4
Figur 2 Utdrag ur Suecia Antiqua et Hodierna 1716	8



Figur 1. Utdrag ur gula kartans blad Vetlanda 6F:20 med planområdena markerade. Skala 1:20 000.

Inledning

På uppdrag av Näringslivs- och plankontoret, Vetlanda kommun har Jönköpings läns museum under hösten 2003 genomfört en kulturhistorisk förstudie inför fördjupad översiktsplan inom Vetlanda tätort. Ansvarig för den Kulturhistoriska förstudien är Mikael Nordström.

Målsättning, metod och omfattning

Rapportens syfte är att ge en översiktlig bild av fornlämnings- och kulturmiljöerna i berörda områden (se kartan). Samtliga aktuella områden har besökts, men tiden har endast medgett att utvalda delar har fältinventerats. Utbredningskartorna kan därför inte göra anspråk på fullständighet, men ska ändå kunna ge fingervisningar om forn- och kulturlämningarnas karaktär och frekvens. För att klargöra den fulla omfattningen av fasta fornlämningar krävs en arkeologisk utredning inkluderande även sökschaktsgrävningar.

Det genomgångna källmaterialet utgörs av Riksantikvarieämbetets fornminnesregister, Jönköpings läns museums antikvariska-topografiska arkiv samt relevant litteratur.

Topografi och fornlämningsmiljö

Vetlanda ligger på Sydsvenska höglandet. Terrängen runt samhället utgörs till stora delar av kuperad skogsmark. I väster ligger ett sjösystem med från söder: Grumlan, Norrasjön och Flögen som förenas genom Emån. Från Grumlan rinner Emån vidare österut. Inga riksintresseområden eller andra utvärderade områden berörs av förstudien. I väster respektive öster tangeras dock Riksintresseområde 23 (Näsby) och 24 (Byestad)

Trakten har sedan stenåldern varit attraktiv för människor vilket omvittnas genom fynd och fornlämningar. Från stenåldern (ca 8000 - 1800 f. Kr) härrör framför allt vapen och verktyg av sten och flinta. Från periodens slutskede finns också kända gravar i form av hällkistor. Bronsåldern (ca 1800 - 500 f. Kr) representeras av stora rösen (t ex Tjuvarör, RAÄ 43, väster om Vetlanda).

Under järnåldern (ca 500 f.Kr. - 1050 e. Kr.) utökades och intensifierades bebyggelsen ytterligare och vi känner flera stora gravfält, framför allt från den yngre delen (ca 600 - 1050 e. Kr.), inom eller i anslutningen till Vetlanda. Mest bekant är Byestadsgravfältet, ett av Smålands största med över 300 registrerade gravar, gravfältet vid gamla epidemisjukhuset samt Föreda. Även enstaka eller små grupper av gravar finns spridda i skogarna runt Vetlanda.

Ett exempel på en undersökning som berörde både odlingshistoriska lämningar och en grav från mellersta järnålder finner vi i Ekenässjön. 1998 undersöktes där ett område med röjningsrösen som daterades till förhistorisk tid och medeltid. I samband med denna undersökning dokumenterades även en grav, en stensättning från folkvandringstid (400-talet e. Kr.) med ett spektakulärt gravinnehåll i form av bärnstenspärlor och bronsmycken (Engman och Nordström 2001).

Tidigare undersökningar

Ett flertal arkeologiska utredningar, förundersökningar och slutundersökningar har genomförts i Vetlandas närområde. I direkt anslutning till här aktuella områden har det genomförts arkeologiska insatser inom Nydala 5:8 (Borg 2001, Lorentzon 2001), Karlslund 2:1 och Tjustkulle 1:1 (Nordman 2002). Där konstaterades framför allt röjningsrösen.

Resultat och åtgärdsförslag

Generella förslag gällande berörda fornlämningsmiljöer är att det bör upprättas en fornvårdsplan för i synnerhet gravmiljöerna (områdena med fossil åkermark har inte bedömts vara av den karaktären och omfattningen att de behöver någon vårdplan. Inte desto mindre är de också fasta fornlämningar med lagskydd enligt Kulturminneslagen). I planen bör framgå hur Vetlanda kommun avser att vårda och kanske även skylta fornlämningsområdena. Det är viktigt i ett långsiktigt perspektiv att fornlämningsområdena inte blir för snålt tilltagna, men också att man informerar kommuninvånarna och andra om kulturmiljöernas värde och innehåll som en del av traktens historia. Man bör kunna göra åtminstone några av platserna till intressanta och besöksvärda mål (ett exempel skulle kunna vara det stora bronsåldersröset Tjuvarör som finns markerat redan på 1600-talskartorna. Röset har förmodligen varit ett riktmärke för vägfarande under flera tusen år). Kulturmiljöerna bör således inte reduceras till mindre naturområden helt kringskurna av modern bebyggelse i form av villor och industrifastigheter.

Fossil åkermark har under de senaste femton åren varit i fokus för åtskilliga arkeologiska insatser i Jönköpings län, liksom på andra håll. Vi har erhållit en bättre förståelse av deras tidstillhörighet och fått en fördjupad kunskap om markanvändning under skilda tider (Vestbö-Franzén 1997). Som ett exempel kan nämnas en arkeologisk förundersökning 2001 i Bäckseda socken där delar av ett röjningsröseområde undersöktes (Häggström 2002) samt den omfattande undersökningen inom fastigheten Värmunderyd vid Ekenässjön (Engman och Nordström 2001).

Med beteckningen boplatsläge avses sådana områden där det kan förväntas hittas lämningar efter i första hand bebyggelse. Indikationer på detta, framför allt i form av stolphål och härदार, uppenbaras oftast först i samband med matjordsavbaning, d v s när arkeologerna med hjälp av grävmaskin avlägsnar det översta marklagret, antingen matjorden i åkermark eller det översta vegetationsskiktet av torv och humus i skogsmark.

För detaljerade åtgärdsförslag se under respektive område. När det gäller lagstyrda arkeologiska insatser, enligt Kulturminneslagen, är det länsstyrelsen som beslutar om behov och omfattning av arkeologiska insatser.

Observera att de angivna utbredningsområdena för boplatslägen och fossil åkermark (röjningsrösen) är ungefärliga. En arkeologisk utredning krävs för

att precisera gränserna. I samband med den arkeologiska utredningen görs också studier av det äldre kartmaterialet.

Delområde Nässja

Området består av delvis bebyggd mark – i norr ligger ett skrotupplag, i västra delen en gård (med huslängor för djuruppfödning?), i söder och öster skogsmark som delvis är sank.

Gravar:

I områdets sydöstra hörn ligger ett gravfält, fornlämning 48. Enligt fornminnesregistret finns där 13 gravar: 1 röse, 6 runda stensättningar, 1 rektangulär stensättning, 1 treudd och ca 4 klumpstenar. I två av stensättningarna har man tidigare angett att det skulle finnas rester efter hållkistor, vilka idag svårligen kan iakttas. Gravfältets sammansättning gör det sannolikt att det spänner över en lång tidsrymd, kanske från äldre bronsålder fram till järnålderns mitt, d v s ca 1800 f.Kr till ca 500 e.Kr. Åtgärdsförslag, se nedan under Bevarande av kulturmiljön runt fornlämning 48.

Boplatslämningar:

Gravfältet är också ett indirekt vittnesbörd om att det borde finnas lämningar efter förhistorisk bebyggelse i närområdet. Var denna är belägen vet vi inte, men utifrån topografin och markbeskaffenheten har jag markerat ett område på kartan som ungefärligt anger en möjlig placering. Den forntida bebyggelsen kan naturligtvis ha legat utanför det aktuella exploateringsområdet. Åtgärdsförslag: En arkeologisk utredning krävs för att fastställa eventuell förekomst av boplatslämningar.

Fossil åkermark:

I de södra och centrala delarna finns också fossil åkermark (framför allt röjningsrösen) av okänd ålder, troligen rester efter långvarigt brukande av jorden. Åtgärdsförslag: Röjningsrösen bör närmare karteras och utredas genom en arkeologisk utredning för eventuellt vidare behov av arkeologiska undersökningar.

Bevarande av kulturmiljön runt fornlämning 48

Det är viktigt att fornlämning 48 i den södra delen av området får ett väl anpassat och tilltaget fornlämningsområde (se kartan). I det här fallet är gravfältet exponerat åt framför allt söder och väster mot Nässjagöl, Emån och Norrasjön. För att helt förstå fornlämningens topografiska placering bör man lämna marken och sikten fri från exploatering så långt det är möjligt åt dessa väderstreck. I övrigt bör man inte exploatera marken närmre än ca hundra meter från gravfältet. Lämpligen sker samråd på platsen mellan representanter från Vetlanda kommun, länsstyrelsen och Jönköpings läns museum. Här kan också tilläggas att Riksantikvarieämbetet i samband med en byråmässig utredning 1981 föreslog att fornlämningsområdet skulle utredas närmare ur kulturmiljösynpunkt (Frykman 1981).

Åtgärdsförslag: En arkeologisk utredning krävs för att fastställa eventuell förekomst av boplatsslämningar.

Fossil åkermark:

I de centrala, östra och sydöstra delarna finns också fossil åkermark (framför allt röjningsrösen) av okänd ålder, troligen rester efter långvarigt brukande av jorden. Åtgärdsförslag: Området bör närmare karteras och utredas (arkeologisk utredning) för eventuellt vidare behov av arkeologiska undersökningar.

Bevarande av kulturmiljön runt fornlämningarna 43 och 75:

Det är viktigt att fornlämningarna 43 och 75 i den norra delen av området får ett väl anpassat och tilltaget fornlämningsområde (se kartan). I det här fallet är gravfältet exponerat åt framför allt väster och söder mot Fredagöl och Norrasjön. För att helt förstå fornlämningarnas topografiska placering bör man lämna marken och sikten fri från exploatering så långt det är möjligt åt dessa väderstreck. Redan idag är fornlämningsmiljön kringskuren av vägen i norr. I övrigt bör man inte exploatera marken närmre än ca hundra meter från gravfältet. Lämpligen sker samråd på platsen mellan representanter från Vetlanda kommun, länsstyrelsen och Jönköpings läns museum.

Delområde Slättelund

Området består i huvudsak av kuperad skogsmark med inslag av sankpartier.

Gravar:

På en höjd i områdets östra del ligger en grav i form av ett röse (RAÄ 42), ca 11 meter i diameter. Strax söder om planområdet ligger ytterligare en grav, en rest av ett röse (RAÄ 41), ca 11 meter i diameter.

Boplatsslämningar:

Gravarna är ett indirekt vittnesbörd om att det borde finnas lämningar efter förhistorisk bebyggelse i närområdet. Var denna är belägen vet vi inte, men utifrån topografin och markbeskaffenheten har jag markerat ett område på kartan som ungefärligt anger en möjlig placering (prickmarkerat på kartan). Den forntida bebyggelsen kan naturligtvis ha legat utanför det aktuella exploateringsområdet, se ovan Delområde Madhagen. Åtgärdsförslag: En arkeologisk utredning krävs för att fastställa eventuell förekomst av boplatsslämningar.

Fossil åkermark:

I de östra respektive västra delarna finns också fossil åkermark (framför allt röjningsrösen) av okänd ålder, troligen rester efter långvarigt brukande av jorden. Åtgärdsförslag: Röjningsrösen bör närmare karteras i samband med en arkeologisk utredning för eventuellt vidare behov av arkeologiska undersökningar.

Bevarande av kulturmiljön runt fornlämning 48:

Det är viktigt att fornlämningarna 41 och 42 i den södra respektive östra

delen av området får ett väl anpassat och tilltaget fornlämningsområde (se kartan). Fornlämning 41 skall ses i samband med gravfältet Tjuvarör på andra sidan vägen. Det andra röset ligger på en höjd med exponering åt flera väderstreck. För att helt förstå fornlämningarnas topografiska placering bör man lämna marken och sikten fri från exploatering så långt det är möjligt. Redan idag är fornlämningsmiljön kringskuren av vägar. I övrigt bör man inte exploatera marken närmre än ca hundra meter från gravfältet. Lämpligen sker samråd på platsen mellan representanter från Vetlanda kommun, länsstyrelsen och Jönköpings läns museum.

Observera att de angivna utbredningsområdena för boplatslägen och fossil åkermark (röjningsrösen) är ungefärliga. En arkeologisk utredning, etapp 1, krävs för att precisera gränserna. I samband med den arkeologiska utredningen görs också studier av det äldre kartmaterialet.

Delområde Norget

Området består av i huvudsak skogsmark med inslag av sankare partier.

Gravar:

Inga registrerade gravar finns inom området. Inga noterades heller vid den översiktliga fältbesiktningen.

Boplatslämningar:

Inom planområdet har områden i nordöst, sydöst, söder och i väster bedömts kunna innehålla boplatslämningar utifrån topografiska förutsättningar. Boplatssindikerande gravar saknas. Åtgärdsförslag: En arkeologisk utredning krävs för att fastställa eventuell förekomst av boplatslämningar.

Fossil åkermark:

Röjningsrösen finns i samma områden som boplatslägena. Röjningsrösen är troligen rester efter långvarigt brukande av jorden. Åtgärdsförslag: Området med röjningsrösen bör närmare karteras och utredas (arkeologisk utredning) för eventuellt vidare behov av arkeologiska undersökningar.

Delområde Himlabackarna

Området består av delvis bebyggd mark. Inom planområdet finns fyra bebyggda fastigheter. I övrigt ryms kuperad skogsmark, kallhyggen och öppen åker- och ängsmark.

Gravar:

I den norra delen av det östra området finns en gravgrupp (RAÄ 120) bestående av tre svårbedömda gravar, varav två högar, ca 7 meter i diameter och en stensättning, ca 5 meter i diameter. Lantbruksskolföreståndaren Carl Fredric Nordenskjöld besökte platsen 1882 i samband med sin antikvariska

resa genom Östbo härad och noterade då att vid ”torpet Palmsholm, så ser man ännu några kvarliggande stenrör, ehuru på allra senaste tid eller för 5 år tillbaka 28 st. blifvit borttagna, hvarvid man träffat en ymnighet af svart jord, kol och brända benbitar” (Nordenskjöld 1914, s 44). N G Gillgren upprättade en karta över området 1938 och bedömde då gravarna som osäkra, men hänvisade också till Nordenskjölds anteckningar.

I det västra området, vid Skärpet, framkom på en mindre höjdrygg eventuellt en ny grav i form av ett röse. Den var ca 10 meter i diameter och drygt en meter högt och hade en grop i mitten, ca 1,5 meter i diameter och 0,6 meter djup. Stenmaterialet är blandat, 0,2 till 0,8 meter stora stenar. I området finns flera "toppiga" röjningsrösen av sentida karaktär och det nyupptäckta röset täcks åtminstone delvis av odlingssten. Rösets storlek och den topografiska placeringen på en höjdrygg talar för att det kan vara en gravanläggning från bronsålder eller äldre järnålder.

Åtgärdsförslag: Med tanke på att gravgruppen, RAÄ 120, endast är registrerad ”med tvekan” i fornminnesregistret bör deras fornlämningsstatus utredas närmare i samband med en arkeologisk utredning. Utifrån Nordenskjölds uppgifter är det dock inte osannolikt att det verkligen handlar om gravar, som utgör sista resterna av ett större gravfält.

Den nyupptäckta men osäkra graven vid Skärpet bör bli föremål för en arkeologisk utredning för att fastställa fornlämningens status - är det en grav eller ej?

Boplatslämningar:

Inom planområdet finns flera områden som bedömts kunna innehålla boplatslämningar utifrån framför allt topografiska förutsättningar, men också närhet till fornlämning 120. Åtgärdsförslag: En arkeologisk utredning krävs för att fastställa eventuell förekomst av boplatslämningar.

Fossil åkermark:

Röjningsrösen finns i stort sett i samma områden som boplatslägena. Röjningsrösen är troligen rester efter långvarigt brukande av jorden. Åtgärdsförslag: Området med röjningsrösen bör närmare karteras och utredas (arkeologisk utredning) för eventuellt vidare behov av arkeologiska undersökningar.

Bevarande av kulturmiljön runt fornlämning 120:

Bedömningen av lämpligt bevarandeområde runt fornlämning 120 är naturligtvis abhängig statusen som fornlämning, se ovan.

Delområde Norra Brunnsård

Området består i huvudsak av skogsmark, delvis kalhygge och sankmarker.

Gravar:

Inga registrerade gravar finns inom området. Inga noterades heller vid den översiktliga fältbesiktningen. Däremot finns ca 100 meter väster om planområdet en gravgrupp (RAÄ 45) om två högar (7 respektive 9 meter i diameter) och en stensättning (ca 12 meter i diameter).

Boplatslämningar:

Inom planområdet finns flera områden som bedömts kunna innehålla boplatslämningar utifrån framför allt topografiska förutsättningar, men också närhet till fornlämning 45. Åtgärdsförslag: En arkeologisk utredning krävs för att fastställa eventuell förekomst av boplatslämningar.

Fossil åkermark:

Röjningsrösen finns i stort sett i samma områden som boplatslägena. Röjningsrösen är troligen rester efter långvarigt brukande av jorden. Åtgärdsförslag: Området med röjningsrösen bör närmare karteras och utredas (arkeologisk utredning) för eventuellt vidare behov av arkeologiska undersökningar.

Övriga fornlämningar:

I områdets västra del, ca 20 meter norr om skogsväg, påträffades en kolningsgrop, ca 4 meter i diameter inklusive vall. Själva gropen var ca 1,2 meter i diameter och 0,5 meter djup. Vid provstick framkom kol. Anläggningen antyder förekomst av järnhantering i området. Åtgärdsförslag: Området runt kolningsgropen kan innehålla fler lämningar med koppling till järnhantering, vilket bör kunna konstateras genom en arkeologisk utredning.

Bevarande av kulturmiljön runt fornlämning 45:

Gravgruppen, fornlämning 45, riskerar att bli klämd mellan befintligt bostadsområde och det planerade industriområdet. Man bör ta hänsyn till fornlämningens bevarandeområde i det fortsatta planarbetet.

Tekniska och administrativa uppgifter

Jönköpings läns museums dnr: 253/2003

Beställare: Vetlanda kommun, Näringslivs- och plankontoret

Rapportansvarig: Mikael Nordström

Utförandetid: september–december 2003

Län: Jönköpings län

Kommun: Vetlanda kommun

Socken: Vetlanda socken

Fastighetsbeteckning: Vetlanda tätort

Belägenhet: Ekonomiska kartans blad: Vetlanda 6F 3b, Näsby 6F 3a

Koordinater: x6366400-6369900, y1454200-1458600

Dokumentationsmaterialet förvaras i Jönköpings läns museums arkiv.

Referenser

Tryckta källor

- Borg, Jan. 2001. *Nydala 5:8. Förundersökning inför planerad industrietablering*. Jönköpings läns museum arkeologisk rapport 2001:35.
- Dahlbergh, Erik. 1716. *Suecia Antiqua et Hodierna*. Stockholm.
- 1970. *Teckningarna till Suecia Antiqua et Hodierna. Götaland och Finland*. Stockholm.
- Engman, Fredrik och Nordström, Mikael. 2001. Trehundratio röjningsrösen och en grav – markutnyttjande under tusen år i Vetlandatrakten. *Tidskrift 2001, volym 1*. Kalmar.
- Frykman, Marianne. 1981. *Fasta fornlämningar och förhistoriska miljöer 2. Översiktlig fornlämningsanalys, Jönköpings län*. Riksantikvarieämbetet Fornminnesinventeringen PM och handlingar 1981:21. Stockholm.
- Häggström, Leif. 2002. *Ett landskapsrum med utsikt. Arkeologisk förundersökning av fossil åkermark och gravar i samband med utvidgning av bergtäkt. Bäckseda socken, Vetlanda kommun*. Jönköpings läns museum arkeologisk rapport 2002:14.
- Lorentzon, Moa. 2001. *Fossil åkermark i Nydala. Inför utvidgning av Nydala industriområde, Nydala 5:8*. Jönköpings läns museum arkeologisk rapport 2001:16.
- Nordenskjöld, Carl Fredric. 1914. Jönköpings läns minnesmärken upptecknade af C F Nordenskjöld 1882. Östbo härad. *Meddelanden från Norra Smålands fornminnesförening och Jönköpings läns hembygdsförbund III*. Jönköping.
- Nordman, Ann-Marie. 2002. *GC-väg i Karlslund. Arkeologisk utredning*. Jönköpings läns museum arkeologisk rapport 2002:54.
- Vestbö-Franzén, Aadel. 1997. Aspekter på odling. Jordbruk och odlingslandskap i Jönköpings län under förhistorisk tid och medeltid. *Det nära förflutna - om arkeologi i Jönköpings län. Småländska kulturbilder 1997*. Jönköping.

Otryckta källor

Riksantikvarieämbetets fornminnesregister.

Arkiv

Jönköpings läns museums antikvariska-topografiska arkiv.

Kartunderlag

Digitala fastighetskartan blad Vetlanda 6F 3b och Näsby 6F 3a.

Gula kartan Vetlanda 6F:20 Skala 1:20 000.