

Särskild arkeologisk utredning

## Härdar i utförsbacke

– inför planerad husbyggnation inom fastigheterna  
Vattentuben 1 och Bergafoten 1

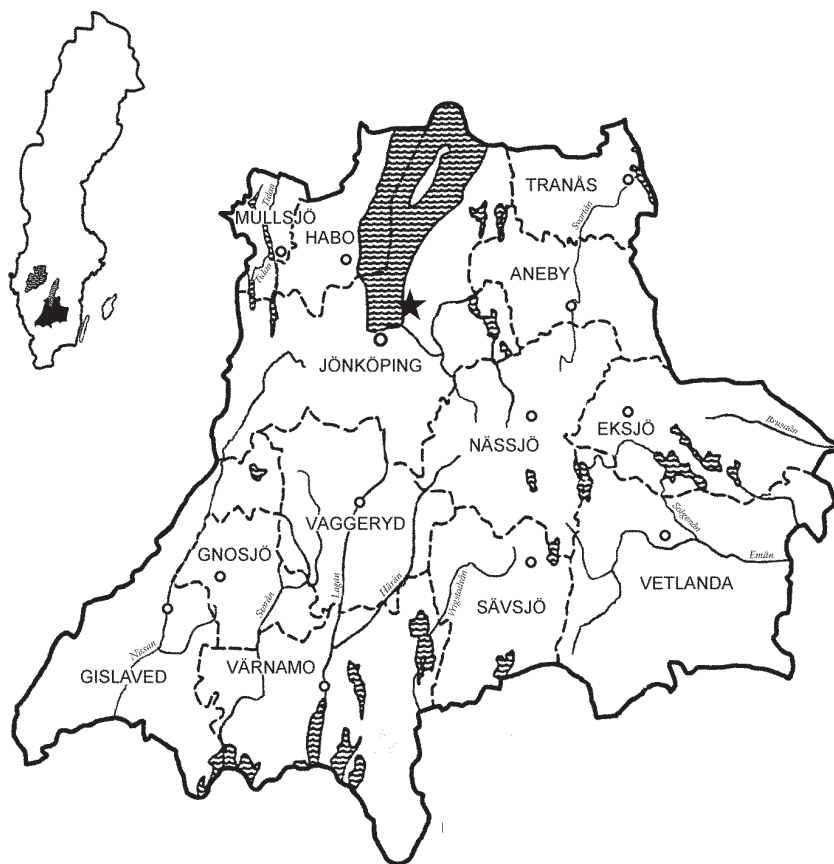
*Gränna socken i Jönköpings kommun  
Jönköpings län*

Särskild arkeologisk utredning

## Härdar i utförsbacke

– inför planerad husbyggnation inom fastigheterna  
Vattentuben 1 och Bergafoten 1

*Gränna socken i Jönköpings kommun  
Jönköpings län*



Rapport: Kristina Jansson. Foto: Linnéa Varenius

Digital kartbearbetning: Kristina Jansson

Grafisk design: Anders Gutehall

Tryckning och distribution: Marita Tidblom och Lars-Göran Gustafsson

Jönköpings läns museum. Box 2133, 550 02 Jönköping. Tel: 036-30 18 00. E-post: info@jkpglm.se. www.jkpglm.se

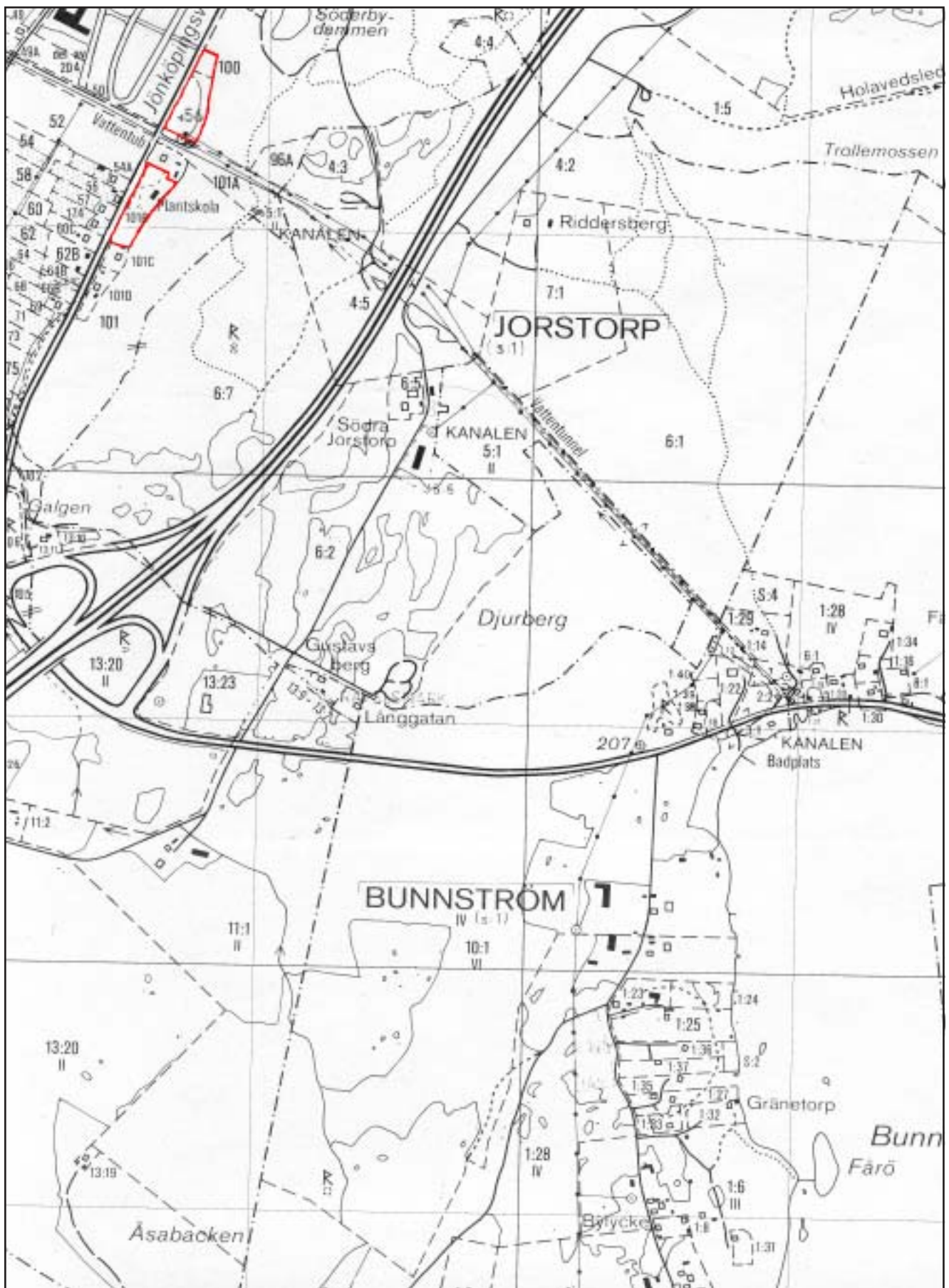
Utdrag ur tryckta och ajourhållna ekonomiska kartor är återgivna enligt tillstånd. Ur allmänt kartmaterial från Lantmäteriet. Medgivande 94.0133

© JÖNKÖPINGS LÄNS MUSEUM 2003

---

## Innehåll

Inledning	5
Syfte	5
Metod	5
Tidigare undersökningar	5
Undersökningsresultat	6
Sammanfattning	6
Tekniska och administrativa uppgifter	7
Referenser	7
Tryckta källor	7
Arkiv	7



Figur 1. Utdrag ur ekonomiska kartans blad Gränna 7E 6e. Skala 1:10 000.

## Inledning

Med anledning av planerna på att bebygga fastigheterna Vattentuben 1 och Bergafoten 1 vid södra infarten mot Gränna, har Jönköpings läns museum på uppdrag av länsstyrelsen utfört en särskild arkeologisk utredning inom berörda områden. Utredningen omfattade ca 25 000 m<sup>2</sup> och har bekostats av Byggnads AB L E Lundberg (figur 1). Ansvariga för fältarbetet var Kristina Jansson och Linnéa Varenius, Jönköpings läns museum. För rapporten svarar Kristina Jansson.

## Syfte

Anledningen till den särskilda arkeologiska utredningen var att se om dolda fornlämningar kunde finnas under mark. Att det var möjligt berodde på ett för boplatser lämpligt topografiskt läge i plan till sluttande åkermark inom en smal remsa mellan Grännaberget och vägen. Även närheten till kända fornlämningar gjorde platsen intressant. Här kan nämnas två hållkistor och en större stensättning, fornlämningarna 37 och 54, och ett järnåldersgravfält tillika äldre avrättningsplats, fornlämning 64 och 66 öster om vägen, samt ett boplatsoområde med mörkfärgningar och härdar, fornlämning 339, väster om vägen. Samtliga fornlämningar ligger ca 300–500 meter från undersökningsområdet.

## Metod

För att undersöka om dolda fornlämningar kunde finnas under matjorden grävdes tretton sökschakt I–XIII med maskin inom undersökningsområdet, åtta inom delen Bergafoten 1 och fem inom området Vattentuben 1 (figur 2 och bilaga 1). Schakten var ca 20–60 meter långa, ca 2 meter breda och grävdes ner till ett djup av 0,3–0,5 meter där steril stenig, grusig sand vidtog. Under och efter avslutad schaktning fotograferades området och inmättes med totalstation.

## Tidigare undersökningar

Närmaste utförda undersökningar i förhållande till utredningsområdet är boplatsoområdet, fornlämning 339 med härdar och mörkfärgningar, som hittades i samband med en arkeologisk utredning 1993 (Nordman 1993). Detta ligger ca 300 meter väster om undersökningsområdet. På samma avstånd fast söderut undersöktes år 1970 en skadad, rund stensättning fornlämning 66 tillhörande gravfältet Galgen, fornlämning 64. I denna påträffades två brandgropar med kol och brända ben samt ett brandlager innehållande kol, sovfärgad jord, brända ben, fragment av en ornerad benkam och förrostade järnföremål, bl a en remsölja (Börjesson 1984).



Figur 2. Översiktsbild med sökschakt inom den norra delen av undersökningsområdet, fastigheten Vattentuben 1. Foto från sydväst: Linnéa Varenius.



Figur 3. Påträffad härd i Schakt X.  
Foto från nordost: Linnéa Varenius

## Undersökningsresultat

De åtta schakten som lades inom utredningsområdets södra del, d v s inom fastigheten Bergafoten 1, var samtliga tomma på fornlämningar. Det enda som hittades i dessa var byggnadsrester i form av tegelskrot, träplankor och gammal plast. Materialet härrör från en plantskola som tidigare legat på platsen. Jordarten i området utgjordes av älvsediment i form av sand och grovmo med inslag av sten och grus.

Inom utredningsområdets norra del, fastigheten Vattentuben 1, påträffades tre härdar och ett möjligt stolphål i schakten IX–XI (figur 3 och bilaga 2). De tre härdarna var ca en meter stora medan stolphålet var ca 0,5 meter stort. Samtliga anläggningar låg samlade inom ett område som utmärktes av ett visst platåläge i den annars sluttande terrängen (figur 4). Förutom att den norra delen av undersökningsområdet skiljde sig från den södra avseende förekomst av anläggningar, varierade också jordarten. I den norra delen var nämligen älvsedimenten betydligt mer grusiga än i den södra delen. På sina ställen gick också stråk med skiffer i dagen.



Figur 4. Översiktsbild med sökschakt inom den norra delen av undersökningsområde, fastigheten Vattentuben 1. Foto från nordnordost: Linnéa Varenius.

## Sammanfattning

Med anledning av planerad husbyggnation inom fastigheterna Vattentuben 1 och Bergafoten 1 utförde Jönköpings läns museum en särskild arkeologisk utredning med syfte att fastställa eventuell förekomst av dolda fornlämningar. Området har ett lämpligt topografiskt läge vad gäller boplatzlämningar och även rumlig närhet till kända förhistoriska boplatsoområden och gravar.

Inom det ca 25 000 m<sup>2</sup> stora undersökningsområdet lades sammanlagt tretton schakt, åtta inom fastigheten Bergafoten 1 och fem inom fastigheten Vattentuben 1. Samtliga schakt inom Bergafoten 1 saknade anläggningar men däremot påträffades en bit flinta. I några av schakten inom fastigheten Vattentuben 1 påträffades tre härdar och ett stolphål.

---

## Tekniska och administrativa uppgifter

Länsstyrelsens tillstånd:	431-10653-99
Jönköpings läns museums dnr:	501/99
Beställare:	Byggnads AB LE Lundberg
Rapportansvarig:	Kristina Jansson
Fältansvariga:	Kristina Jansson och Linnéa Varenius
Teknisk inmätning:	Samuel Björklund, Kristina Jansson och Linnéa Varenius
Fältarbetstid:	030424 och 030428
Län:	Jönköpings län
Kommun:	Jönköpings kommun
Socken:	Gränna socken
Församling:	Gränna församling
Fastighetsbeteckning:	Vattentuben 1 och Bergafoten 1
Belägenhet:	Ekonomiska kartans blad Gränna 7E 6e
Koordinater:	X 6432.700 och Y 1420.310
Undersökningsyta:	25 000 m <sup>2</sup>
Fornlämningstyp och tidsperiod:	Härdar och stolphål
Negativ nr:	Jlm neg nr 03/3:326-03/3:331

Dokumentationsmaterialet förvaras i Jönköpings läns museums arkiv.

## Referenser

### Tryckta källor

Börjesson, K., 1984. Förhistoria i Jönköpings län. I: Lindqvist, G., (red). *Före Jönköping*. Småländska kulturbilder 1983. Jönköping.

Nordman, A-M., 1993. *Arkeologisk utredning. Gränna södra, stg 54, 58, 60 samt del av stg 52. Gränna socken, Jönköpings kommun*. Jönköpings läns museum. Arkeologisk rapport 1993:20. Jönköping.

### Arkiv

Jönköpings läns museums arkiv. Jönköping.



---

## Figurer

Figur 1 Utdrag ur ekonomiska kartans blad Gränna 7E 6e. Skala 1:10 000.

Figur 2 Översiktsbild med sökschakt inom norra delen av undersökningsområdet, fastigheten Vattentuben 1. Foto från sydväst. Linnéa Varenius.

Figur 3 Påträffad härd i schakt X. Foto från nordost: Linnéa Varenius.

Figur 4 Översiktsbild med sökschakt inom den norra delen av undersökningsområdet, fastigheten Vattentuben 1. Foto från nordnordost: Linnéa Varenius

## Bilagor

Bilaga 1 Undersökningsområdet.

Bilaga 2 Påträffade anläggningar.