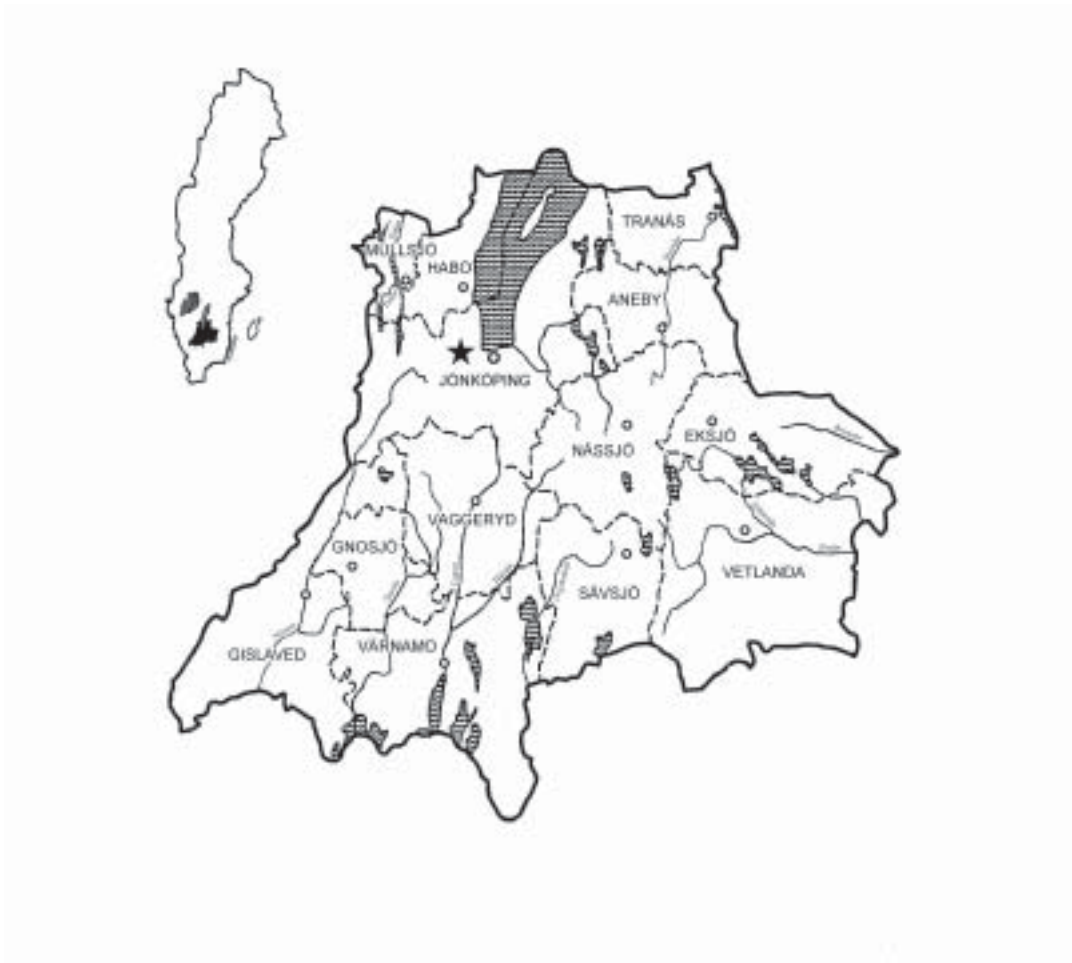


Särskild arkeologisk utredning, etapp 1

## Samset

– inför planerad bostadsbyggnation

Sofia församling, Ljungarums socken i Jönköpings kommun  
Jönköpings län



Rapport och renritningar: Ann-Marie Nordman

Digital kartbearbetning: Ann-Marie Nordman

Grafisk design: Åsa Björck

Tryckning och distribution: Lars-Göran Gustafsson och Marita Tidblom

Utdrag ur tryckta och ajourhållna ekonomiska kartor är återgivna enligt tillstånd:  
Ur allmänt kartmaterial från Lantmäteriet. Medgivande 94.0133

Jönköpings läns museum  
Box 2133  
550 02 Jönköping  
Tel: 036-30 18 00.  
E-post: [info@jkpglm.se](mailto:info@jkpglm.se)  
[www.jkpglm.se](http://www.jkpglm.se)

©JÖNKÖPINGS LÄNS MUSEUM 2003

---

## Innehåll

Inledning	5
Omfattning, målsättning och metod	5
Topografi och kulturmiljö	5
Tidigare undersökningar	6
Landskapsanalys	6
Det äldre odlingslandskapet	7
Det äldre, storskaliga lantmäterimaterialet	9
Inventeringen	11
Sammanfattning av landskapsanalysen	17
Den arkeologiska bedömningen	19
Sammanfattning	19
Tekniska och administrativa uppgifter	20
Referenser	
Tryckta källor	20
Otryckta källor	20
Arkiv	21
Kartunderlag	21

## Figurer

Figur 1 Utdrag ur ekonomiska kartans blad 7D 1j och 7E 1a, skala 1:10000

Figur 2 Utsnitt ur geografisk karta över Jönköpings fredsmil. Upprättad 1652 och 1690. Foto: Pär Connelid

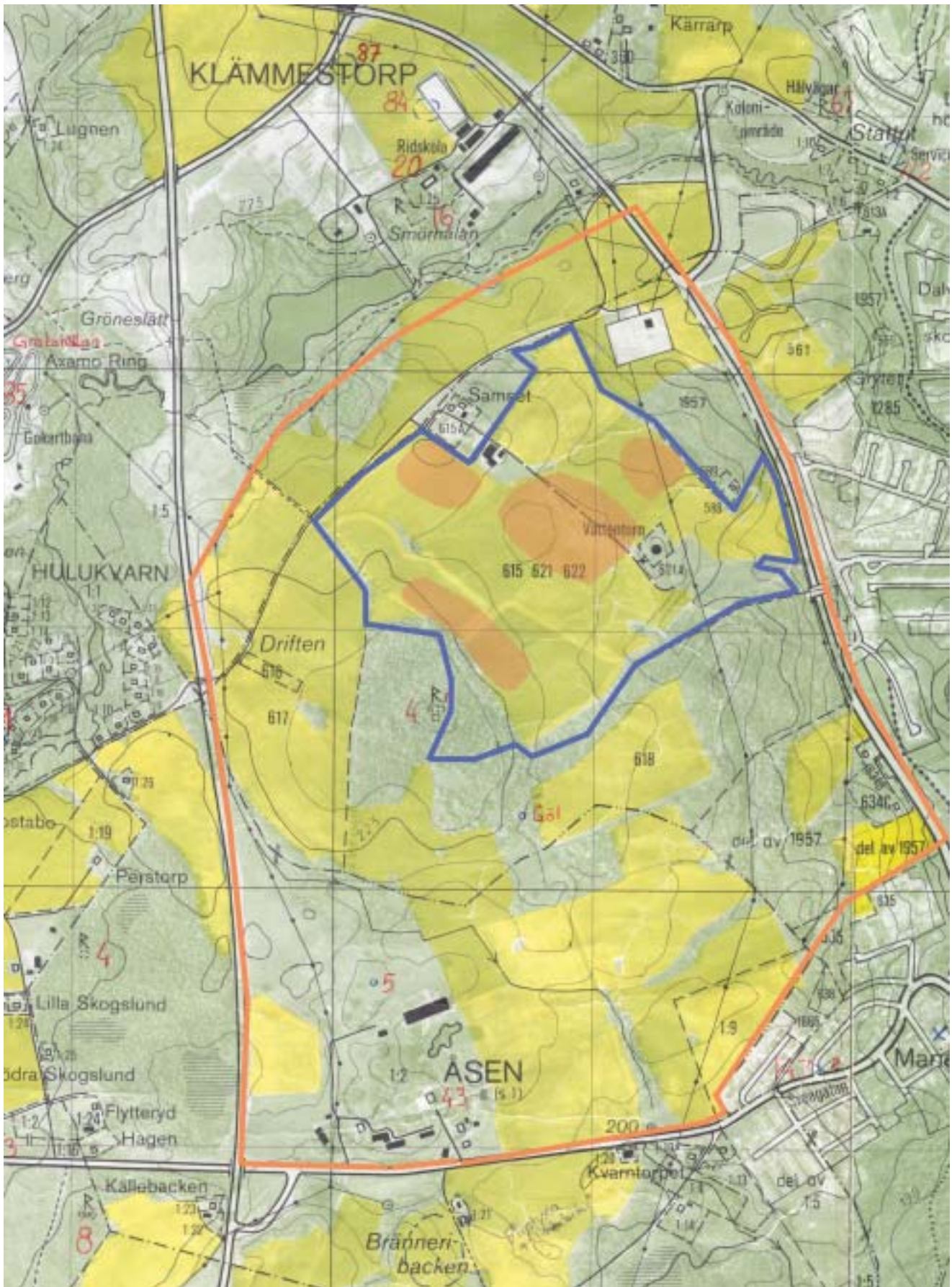
Figur 3 Utsnitt ur geografisk avmätning över Jönköpings västra stadsjordar från 1674. Foto: Pär Connelid

Figur 4 Digitalt kartöverlägg över stadsjordsområdet. Detalj från 1819 års karta lagd på den äldre ekonomiska kartan från 1956. Foto och bearbetning: Pär Connelid

Figur 5 Resultatet av inventeringen. Den äldre ekonomiska kartan från 1956 har använts som underlag. Foto och bearbetning: Pär Connelid

Figur 6 Åkerholme i västra delen av Samsets åkermark. Foto: Pär Connelid

Figur 7 Terrasskant med nedanför liggande röjningsröse i område 6. Foto: Pär Connelid



Figur 1. Utdrag ur ekonomiska kartans blad 7D1j och 7E1a, skala 1:10 000. Utredningsområdet Åsen-Samset begränsat med röd linje. HSB's område begränsat med blå linje. Områden där sökschaktsgrävningar (etapp 2-utredning) föreslås har skuggats med brunt.

---

## Inledning

Med anledning av att Jönköpings kommun planerar upplåta mark till villabyggnation har Jönköpings läns museum genomfört en arkeologisk utredning, etapp 1 inom Åsen-Samset-området. Denna rapport koncentrerar sig på det delområde kring Samsets gård som ägs av HSB Göta och som planeras att bebyggas först (se figur 1). Ansvarig för utredningen var antikvarie Ann-Marie Nordman. Landskapsanalysen för hela planområdet har gjorts av Pär Connelid, Kula HB, Varberg. Kostnadsansvarig för utredningen var HSB.

## Omfattning, målsättning och metod

Hela planområdet omfattar ett ca 180 ha stort område väster om Jönköpings tätort. Denna utredning omfattar Samset 1:1, 1:2 och 1:3 inom Sofia församling. Syftet med den arkeologiska utredningen är att dels visa den historiska markanvändningen för Samset och dels visa på förekomst av kultur- och fornlämningar inom området. I uppdraget ingick även en bebyggelsehistorisk analys, men denna har av tidsskäl ej kunnat genomföras.

Utredningen innefattar, arkiv- och litteratursökning, översiktlig granskning av äldre lantmäteriakter samt fältinventering.

## Topografi och kulturmiljö

Utredningsområdets topografi är varierande (från ca 200 till 230 möh) och nästan hela ytan utgörs av åkermark. Resterande yta är skogbeväxt med främst lövträd. Skogsområden runt Åsen och Samset är populära strövområden för de boende i närmiljön.

Berggrunden i området utgörs av förskiffrade graniter och det lösa jordtäcket består i huvudsak av lerig morän.

Fornlämningssmiljön i närområdet präglas i första hand av järnålderslämningar. Flera gravar och gravfält från denna tid finns i närområdet. Bland dessa kan nämnas förutom de tre stensättningarna, fornlämning 4, på impedimentet i områdets västra del, ett antal gravar och gravgrupper (fornl 4, 6 och 8 Sandseryds socken). Boplatslämningar från järnåldern har undersökts och borttagits inom Hedenstorps industriområde och strax norr om Klämmestorps gård (fornl 87 Järsnäs socken). I Hedenstorpsområdet och längre bort mot sydväst vid Axamo flygplats har spår efter lågteknisk järnframställning påträffats. Hedenstorp utgör den nordligaste gränsen till ett sammanhängande järnframställningsregion som sträcker sig ända ned till Taberg, ca 12 km söderut.

Den medeltida perioden är hölj i dunkel vad gäller områdets markanvändning och bebyggelse. Gårdarna Åsen och Samset förekommer i det kamerala materialet först efter medeltiden (1500-talet eller senare). På båda gårdarna har man satsat på jordbruk i stor skala under 1800-talet – större sammanhängande arealer har odlats upp. Än i dag utgör området en väl sammanhängande jordbrukslandskap med högt bevarandevärde.

---

## Tidigare undersökningar

Två boplatssområden från järnåldern, vilka påträffades i samband med arkeologiska utredningar, har delundersökts, en på Klämmestorps ägor ca 800 meter norr om planområdet, och en inom nuvarande Hedenstorp industriområde, ca 1,5 km åt sydväst. På Hedenstorp undersöktes dessutom en stensättning (RAÄ 6) och ett gravfält (RAÄ 8) med stenkretsar, röse och skärvstenshögar. Alla dateras i huvudsak till folkvandringstiden (400-550 eKr). Ett antal järnframställningslokaler i Axamo- och Hedenstorpssområdet har undersökts och dateras till vikingatid-medeltid, perioden 800–1 200 eKr.

## Landskapshistorisk analys

av **Pär Connelid**

Kula HB har på uppdrag av Jönköpings läns museum utfört en landskaps-historisk analys, med fokus på det agrara innehållet, inom ett ca 1,5 km<sup>2</sup> stort planområde kring gårdarna Samset och Åsen.

Uppdraget har omfattat en översiktlig kontroll av det äldre lantmäterimaterialet samt en fältinventering. I ett meddelande från länsstyrelsen till läns museet (431-7293-02) betonades att den agrarhistoriska analysen även skulle inkludera ställningstaganden kring hur utformningen av detaljplanen kan utformas ”på ett för kulturmiljöerna hänsynsfullt sätt”.

Kartgenomgången genomfördes dels vid ett kort besök på den regionala lantmäterimyndighetens arkiv i Jönköping samma dag som fältbesiktningen, dels vid det centrala arkivet (forskningsarkivet) vid Lantmäteriverket i Gävle. På grund av att vissa kartor över det aktuella området ligger under Jönköpings stad och att dessa akter, i det regionala arkivet, delvis är svåröverskådliga (och många!), kan inte kartgenomgången sägas vara fullständig. En fördjupad inventering av det regionala materialet bör därför utföras inom ramen för en eventuell etapp 2-utredning. Trots den korta tiden som stod till förfogande för kartgenomgången, torde det i alla fall stå klart att kartmaterialet som redovisar markanvändningen i detalj inte är särskilt omfattande. Förutom en geometrisk jordebokskarta över Åsen från 1640-talet verkar storskaliga kartor från 1600- och 1700-talen saknas över Samset- och Åsenfastigheterna. Över Klämmestorp, vars södra del faller inom utredningsområdet, finns geometriska avmätningar från både 1684 och 1716.

Fältinventeringen utfördes under sammanlagt ca en arbetsdag i slutet av oktober månad 2002 (28-29/10). Arbetet inriktades på att söka av största delen av de öppna eller halvöppna ytorna. Syftet var här att bedöma de agrara miljöerna med avseende på fysiskt innehåll (fossila former etc.) och status. Tiden medgav emellertid inte någon fullständig inventering. I östligaste delen av området kunde inte alla terrängavsnitt kontrolleras p.g.a. mycket tät vegetation. De



Figur 2. Utsnitt ur geografisk karta över Jönköpings stads "fredsmil", daterad 1652 och 1690. Foto: Pär Connelid.

områden som utifrån fältiakttagelser och äldre kartmaterial i detta sammanhang bedömts vara värda att uppmärksamma i det fortsatta antikvariska arbetet redovisas på en karta, figur 5.

### Det äldre odlingslandskapet

Den centrala delen av utredningsområdet, som idag hör till Samset-fastigheten, hörde från och med åtminstone andra hälften av 1600-talet till Jönköpings stadsjordar (tidigare Ljungarums socken). Åsen i söder ligger däremot i nordligaste delen av Sandseryds socken och Klämmestorp i norr ligger i Järstorps socken. Utredningsområdets läge på gränsen mellan de olika socknarna framgår av figur 2, ett utsnitt ur en karta över "fredsmilen" runt staden från år 1652 (kompletterad 1690) av den i regionen under lång tid verksamme lantmätaren Peder Duker. Här finns bl.a. Åsen och Klämmestorp markerade. Till vänster i bild syns en del av Dumme mosse och centralt i bildens övre del Vättern.

Innan vi ger oss i kast med det äldre lantmäterimaterialet över utredningsområdet ska några upplysningar hämtade ur ett par översiktsverk lämnas. Någon genomgång av kamerala förhållanden eller litteratursökning har inte genomförts i detta sammanhang. Förekomsten av ett bebyggelseindikerande namn inom det gamla stadsjordsområdet föranledde emellertid en närmare kontroll av det skriftliga källmaterialet, med hjälp av Jan Agertz vid läns museet. Uppgifterna i övrigt är hämtade ur *Historiskt-geografiskt och statistiskt lexikon öfver Sverige* (här förkortat HGSL), utgivet åren 1859-66, *Jönköpings stads historia*,



Figur 3. Utsnitt ur geografisk avmätning över Jönköpings västra stadsjordar från 1674. Foto: Pär Connelid.

del 1 och 2 (utgiven 1963-65) samt det kommunala kulturmiljöprogrammet.

Samset-gården torde röra sig om en, sannolikt under senare delen av 1700-talet genomförd utflyttning, av någon mer välbeställd person från staden. Dylika etableringar var ganska vanliga under detta århundrade i andra svenska städer. Området hörde alltså till stadsjordarna och innehöll, som kommer att framgå nedan, ingen bebyggelse när det första gången dyker upp i kartmaterialet på 1670-talet. Som framgår av uppgifterna nedan, hörde området inte till den ursprungliga "donationsjorden" till Jönköping utan har inkorporerats vid ett senare tillfälle.

Med anledning av att 1819 års karta över stadsjordarna innehåller ett bebyggelseklingande namn – "Runnatorpet" – på ett par ytor (jfr figur 4 och vidare nedan) kontrollerades det skriftliga materialet med avseende på detta namn. Enligt Jan Agertz vid läns museet omnämns en gård "Runna" i Järstorps socken redan 1413: "*en gardh kallar rudna j jærnathorpa sokn*". Samma år byter borgaren Nisse Håkansson i Jönköping till sig en gård i Runna. 1532 donerar kyrkoherden Jöns Håkansson i Jönköping "*norra bolith j rødhna*", d.v.s. norr bolet i Runna, till Jönköpings bykyrka; till bolet uppges tre hagar vara lagda. Det tre hagmarkernas belägenhet anges, bl.a. i förhållande till det s.k. "Föreberget" ("Före-" sannolikt lika med furu). Det torde knappast råda något tvivel om att gården Runna som omnämns i dessa tidiga källor ska sammankopplas med Runnatorps-ytor i 1819 års karta. "Föreberget" bör således vara identiskt med den ganska markanta bergsrygg som genomlöper området, på vilken fornlämningen Raä 4 (stensättningarna) är belägen. Av



---

skrivningarna i de äldsta dokumenten att döma, kan Runna dessutom ha bestått av fler än en gård ("Norra bolet" etc).

Klämmestorp uppges i HGSL ha "fordom varit ett klosterhemman" men ett säteri på 1600-talet. De sistnämnda syftar troligen på det schäferi som enligt uppgift i *Jönköpings stads historia* uppfördes efter att en Påvel Pilsmed 1620 tilldelats gården. Gården var uppenbarligen säteri ännu vid mitten av 1800-talet.

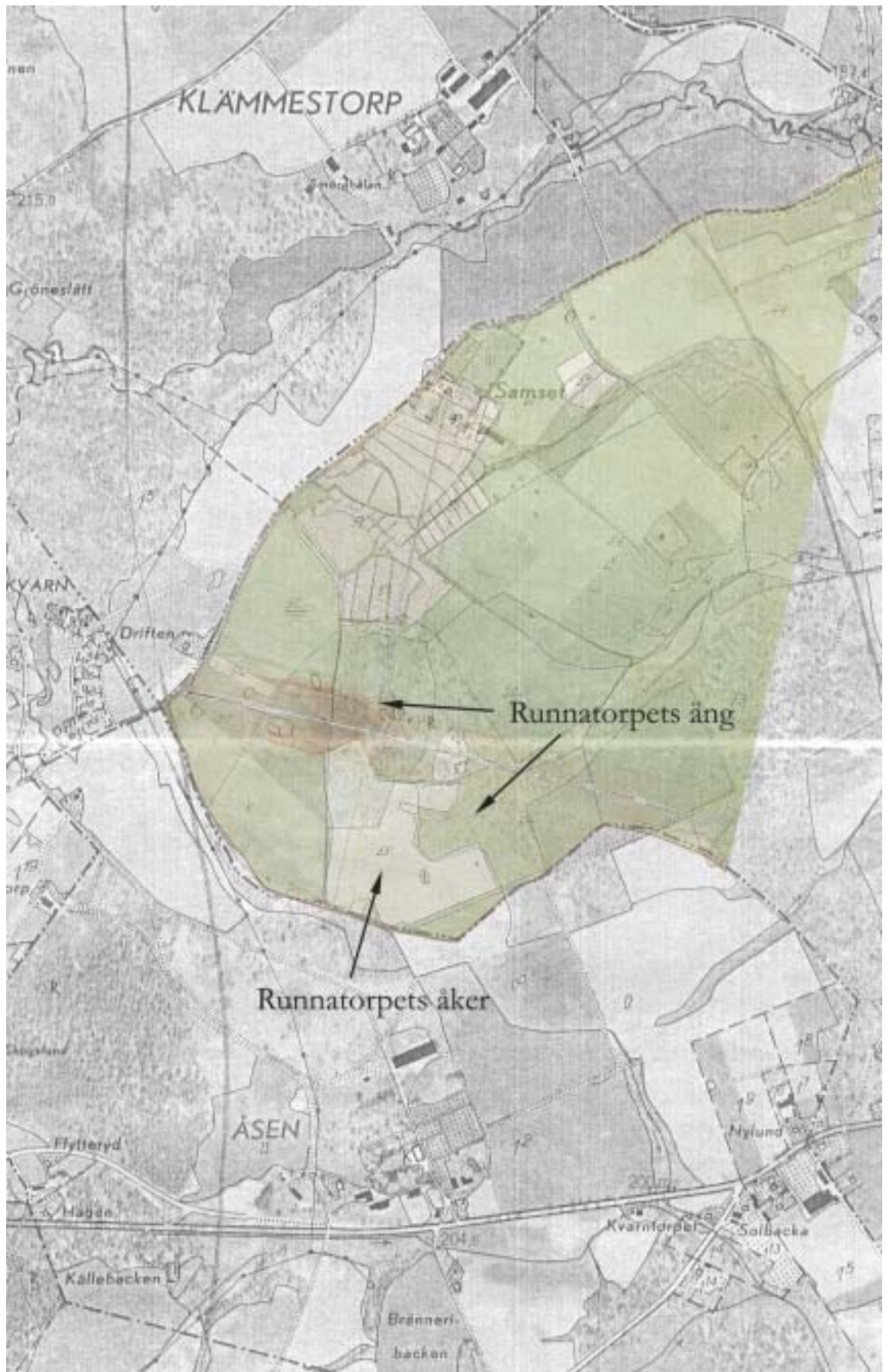
I det följande ska en översiktlig beskrivning av det äldre lantmäterimaterialet över området ges. Tiden har inte medgivit någon djupanalys av kartorna, utan arbetet inriktades i första hand på att få grepp om den äldsta markanvändningen och dess utveckling fram mot dagens landskapsbild och markutnyttjande. I syfte att spåra eventuella övergivna bebyggelselägen kontrollerades de relevanta delarna av kartornas beskrivningar. Några traditionella kartöverlägg upprättades, av tidsskäl, inte heller. Däremot redovisas ett "digitalt", grovt rektifierat överlägg för den berörda delen av Samset-fastigheten. Flera av de övriga kartorna finns med som bilagor var för sig. I den fortsatta antikvariska hanteringen av området bör emellertid någon form av mer detaljerade kartöverlägg ställas samman

### Det äldre, storskaliga lantmäterimaterialet

Över Samset-fastigheten, som alltså tidigare hörde till de s.k. västra stadsjordarna, finns flera kartor; dock påträffades i detta sammanhang endast ett par som redovisar markanvändningen i detalj. Den äldsta är från 1674 och utförd av Peder Duker (figur 3). Denna visar att området då bestod av ett antal med hägnader separerade och trädbevuxna slåtter- och betesmarker, tillhöriga olika i staden boende personer. Kartans beskrivning innehåller inga marknamn. En intressant företeelse, som omedelbart drar ögonen till sig (!), är de två parallella hägnaderna som likt en fägata letar sig in från väster. Med hänsyn till den relativt stora mängden fossil åkermark som påträffades vid inventeringen av utredningsområdet blir "fägatan" intressant ur bebyggelse-synpunkt. Den leder f.ö. ut mot mark som på 1600-talet fungerade som utmark.

Vid nästa karteringstillfälle – 1819 – har en viss uppodling skett i västra delen av området (jfr kartöverlägget, figur 4). Samset-bebyggelsen har tillkommit och marken som tagits i bruk ligger sydväst därom, innehållande en stor mängd diken. Cirka 200 meter söderut längs vägen finns också en torpbebyggelse (idag försvunnen), kallad "Hörnet".

Ett större uppodlat markområde finns även närmare gränsen mot Åsen i söder. Det rör sig här om det ovannämnda "Runnatorpets åker"; ytorna närmast norr och öster därom kallas "Runnatorpets äng". Som framgår av kartöverlägget, finns inte någon bebyggelse redovisad i kartbilden. I enlighet med resonemanget ovan är det alltså troligt att namnen i beskrivningen till 1819 års karta återgår på den försvunna enheten Runna. Liknande namnformer



Figur 4. Digitalt kartöverlägg över stadsjordsområdet. Detalj från 1819 års karta lagd ovanpå den äldre ekonomiska kartan från 1956. Skala 1:10 000. Foto och bearbetning: Pär Connelid

---

förekommer i t.ex. 1622 års jordebok för Jönköpings stad ("Hästhagen vid Rånna") och 1912 års karta över Åsen ("Stadsjorden Runnatorpet", "Runabergs åker" resp. "Runabergsgärdet"). Intressant i sammanhanget är också omnämmandet av det tre hagarna i donationsbrevet från 1532. Frågan är om dessa är identiska med de tre separata, inhägnade ytorna med namnet "Runnatorpet" som finns på 1819 års karta.

Mot bakgrund av den fossila åkermarken som finns i området och att det är just i detta avsnitt som uppodlingen, vilken föregår situationen på 1819 års karta, sätter in, finns det fog för misstanken om att området kan hysa en ödegård. Även den ovan omtalade fägatan på 1674 års karta är intressant i detta sammanhang.

Längst i väster återfinns "Prostens Löningsjord", kallad "Torpet Änden". Inte heller här finns någon bebyggelse markerad. På Ljunggrens karta över staden Jönköping från 1854-55 finns dock ett torp med detta namn utsatt i östligaste hörnet på stadsjordsområdet (jfr bilaga 6).

Överensstämmelsen mellan 1674 och 1819 års kartor är stor med avseende på hägnadsstrukturen. Flera av hägnaderna kring ängs- och betesyorna på den äldre kartan har exakt samma läge i början av 1800-talet. Som kommer att framgå nedan, påverkar de ännu i stor utsträckning landskapets utseende i området; ett flertal diken och gränslinjerna mellan åker och skog löper i de gamla hägnadssträckningarna.

Samset-bebyggelsen på 1819 års karta grupperar sig ungefär som dagens, med en huvudbyggnad och två flygelbyggnader i söder. De två sistnämnda ligger dock 30-40 meter längre mot sydost på den gamla kartan. Om uppgifterna i kulturmiljöprogrammet om att dagens byggnader har ett ursprung i 1700-talets senare del är riktiga, betyder det alltså, att de måste ha flyttats ett stycke vid någon tidpunkt.

Dagens ganska höga uppodlingsgrad på Samset-fastigheten är således i första hand en 1800-talsföreteelse, av allt att döma ett utslag av den agrara revolutionen under andra hälften av 1800-talet. Förmodligen hänger den i hög grad samman med driften av Samsetgården. På Ljunggrens karta från 1850-talet har uppskattningsvis inte mer än hälften av dagens åkermark tagits i bruk; skillnaden mellan denna kartbild och 1819 års situation är inte så stor.

## Inventeringen

Som nämndes inledningsvis, inskränkte sig inventeringsinsatsen till ungefär en arbetsdag. Någon detaljerad avgränsning av fossila former och andra för det fortsatta utredningsarbetet intressanta företeelser kunde därför inte göras. Resultaten från inventeringen redovisas nedan och på en karta (figur 5). Beskrivningen inleds med en översiktlig karakteristik av dagens landskapsbild och hävdsituation. På kartan finns flera objekt markerade än vad som redovisas nedan. Dessa ligger utanför gården Samsets ägor och redovisas därför inte i

---

denna rapport.

Bebyggelsen vid Samset ligger i framkanten av ett höjddparti, med god utsikt mot norr och öster. Den är ”ståndsmässig” och består av en gul mangård vars äldsta delar är från 1700-talet; ungefär samma ålder har de båda flygelbyggnaderna. Ekonomibygnaderna ligger strax söder om boningshusen. Närmast mangården och inne på själva ”tomten” finns ett par faluröda mindre hus av ålderdomligt snitt, bl.a. en med loftgång. Frågan är om dessa byggnader ursprungligen hört till gården eller flyttats hit. Nordost om gården finns en trädgård, vilken idag dock delvis är stadd i igenväxning

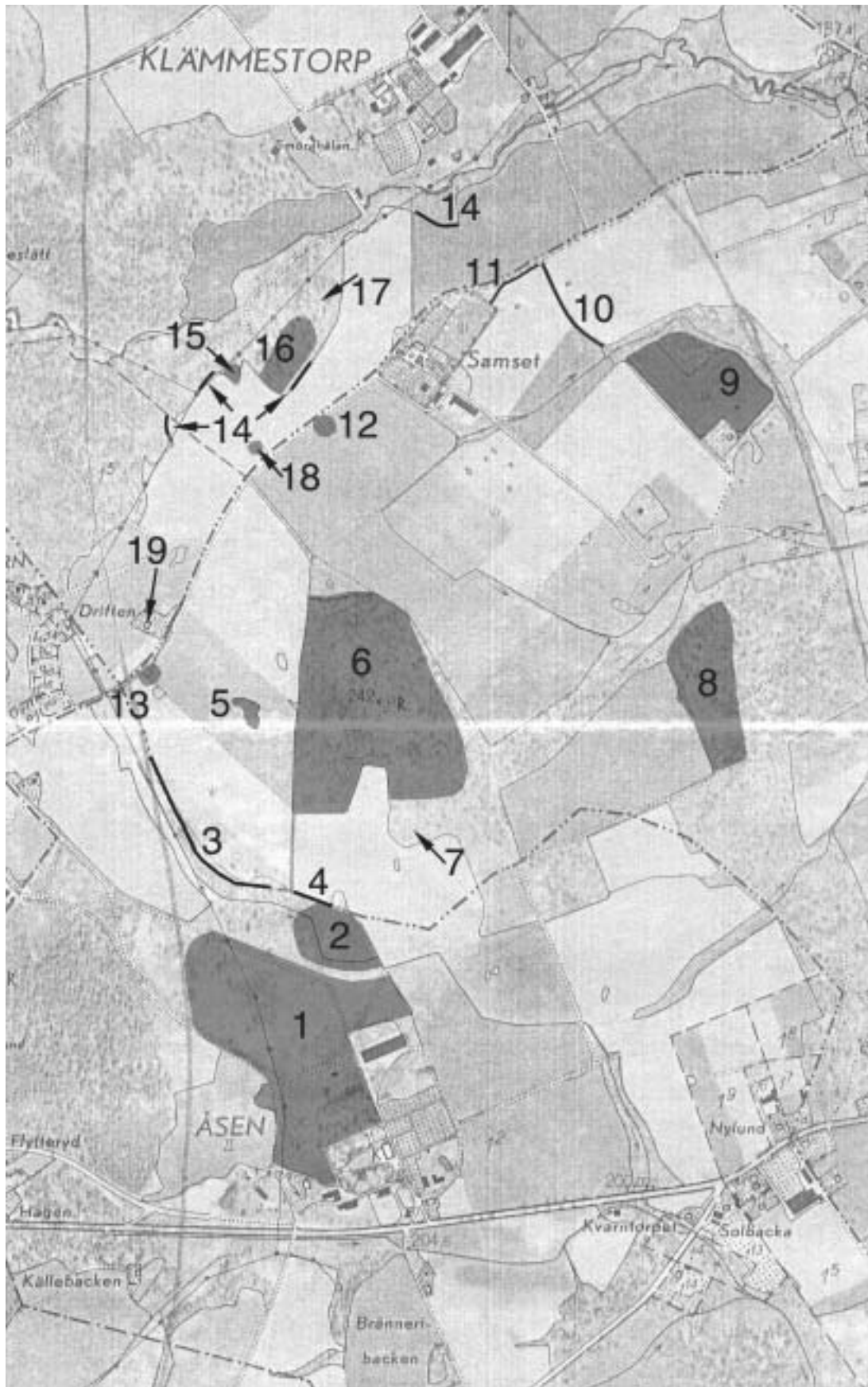
Samsetbebyggelsen är i stort sett helt omgiven av modern, överlag välhävdat, åkermark. Söder om gården och längst i väster präglas den i hög grad av storskalighet, med ett fåtal stora, sammanhängande brukningsytor. Enformigheten bryts här emellertid av variationer i de ”stora” terrängformerna. I väster finns även ett par trädrådor. Även den jämförelsevis stora mängden öppna diken, som uppträder både i och runtom odlingsmarken, bidrar till att skapa variation i odlingslandskapet; diken är f.ö. ganska djupa och i de flesta fallen fullt funktionsdugliga. Längst i öster och nordost är åkermarken uppdelad på flera, något mindre ytor och sluttar delvis brant mot öster. Marken används här i större utsträckning som betes- och fodervallar.

Som redan nämnts ovan, har flera diken och gränslinjer i dagens landskap ett ursprung i hägnadssystemet kring stadsjordarna på 1674 års karta. Ett tydligt exempel på detta är gränsen mellan dagens åkermark och skogspartiet i väster. Hela denna linje, i vars norra hälft löper ett dike, och dess fortsättning mot fastighetsgränserna i norr och söder sammanfaller praktiskt taget i detalj med hägnadsdragningen mellan ”Torpet Änden” och ”Runnatorps åker och äng” på 1674 års karta.

Landskapet på Samsetfastigheten präglas i hög grad också av det skogbevuxna höjddpartiet där utredningsområdets enda tidigare registrerade fornlämning, de tre stensättningarna ligger. Trädvegetationen domineras här av relativt ung ekskog med varierande inslag av björk, bok, en och tall. Västra delen av detta stora impediment betas idag, eller har i varje fall betats helt nyligen, och har bitvis tydlig hagmarkskaraktär.

Skogiga partier, delvis i form av mycket täta slybestånd, finns även i sydost. Faktum är att östligaste delen av utredningsområdet bitvis är praktiskt taget ogenomträngligt p.g.a. den täta lövskogsvegetationen. Den bergiga terrängen sluttar här bitvis mycket brant. I norra delen av detta område betas marken fortfarande och övergången mot slyskogen är mycket markant.

Bebyggelsen vid Samset harmonierar väl med det omgivande odlingslandskapet. Undantaget ytorna längst i öster, är det fråga om välhävdat, modern jordbruksmark som tack vare naturgeografin och dess variationer, förekomsten av diken, trädrådor och impediment upplevs som variationsrikt.



Figur 5. Resultatet av inventeringsarbetet. Underlagskarta: den äldre ekonomiska kartan från 1956. Skala 1:10 000. Bearbetning: Pär Connellid

---

## Resultat av fältinventeringen

Numreringen nedan hänvisar till kartan, figur 5. I denna rapport redovisas endast lämningar inom Samset.

3. Murliknande stensträng med block. Bitvis uppemot 1,50 meter bred. Löper i fastighets/sockengränsen längst i väster. Är troligen av relativt sent datum och har förmodligen inte fungerat som hägnad. Marken på norra sidan av anläggningen är terrasserad (0,30-0,50 m högre än på nedsidan), vilket tyder på att åkermarken tidigare gått ända intill gränsen. Inga andra intressanta former i den ca 15 meter breda zonen mellan modern åkermark och fastighetsgränsen.

4. Kraftig (<0,50 m hög) terrasskant i nederdelen av modern åkermark. Begränsning mot fuktig mark söder därom.

5. Impediment på höjdrön i modern åkermark (figur 6). Grav? Belamrat med mängder av sent tippad sten och stora block. I södra delen av åkerholmen finns en del äldre stenmaterial som möjligen kan vara rester efter äldre röjningsrösen eller kanske rent av en eller flera gravar. Läget är under alla



Figur 6. Åkerholme i västra delen av Samsets åkermark (nr 5 ovan). Foto: Pär Connelid.

omständigheter mycket lämpligt för gravar.

6. Fossil åkermark på stort skogbevuxet impediment, delvis naturbetesmark. Den tidigare registrerade fornlämningen Raä 4, bestående av två runda och en kvadratisk stensättning, är belägen på högsta punkten i mellersta delen av området. På de högsta partierna går berget i dagen medan marken i väster är fuktig. Området innehåller en bred uppsättning fossila odlingsformer.

Längst i norr finns 4-5 *bandparcellerade* ytor, avgränsade av terrasskanter och jordvallar. Orienteringen på dessa är NO-SV och bredden på tegarna ca

---

tio meter. Höjden på den kraftigaste terrasskanten uppgår till mellan 0,50 och 0,75 meter. Den avslutande terrasskanten i nordväst är längst och är den enda som sträcker sig över ett höjdrön och ned mot fuktig mark i söder. Parcellbegränsningarna i sydost är endast svagt utbildade; möjligen finns ytterligare former i detta avsnitt. Fossila former finns även i kanten mot den moderna åkermarken i norr. Karaktären på den bandparcellerade marken är ålderdomlig och inget tyder på att marken varit brukad under senare tid. Utöver parcellbegränsningarna kunde några enstaka, mycket flacka röjningsrösen iakttas i den ganska besvärliga markvegetationen. Den fossila åkermarken fortsätter möjligen mot sydost, men här kunde inga säkra former identifieras; marken är dock relativt jämn och lämplig för odling. En detaljerad avgränsning av lämningarna bör göras under snöfri vinter eller tidig vår.

I västra delen av området, strax innanför och parallellt med den moderna åkermarken, löper en 0,30-0,60 meter hög terrasskant. På odlingsytan finns flera block och stenar, vilket tyder på att den senaste brukningen ligger en bra bit tillbaka i tiden.

I den fuktiga sydvästra delen av området finns flera tydliga diken, vilka längst i söder avgränsar de enskilda tegarna i ett system med 6-7 parallella ytor. Orienteringen på de sistnämnda är VSV-ONO. I sydöstligaste delen byter tegarna riktning till nord-syd. På några av parcellerna finns vaga, smalare brukningstegar som är svagt välvda. De särskiljande dikena är vanligen 0,50 meter djupa. Tegplöjda parceller av det här slaget hänger samman med ”den agrara revolutionen” och daterar sig vanligtvis till 1800-talets andra hälft eller början av 1900-talet. Området ingår dock i den uppodlade delen av marken på 1819 års karta (”Runnatorps åker”) och det kan naturligtvis inte uteslutas att dikessystemet, även om något sådant inte redovisas, också går tillbaka till denna tid.

Strax sydost om Raä 4 finns en större, mer eller mindre sammanhängande odlingsyta som begränsas av en 0,40-0,60 meter hög terrasskant nästan runtom. Avgränsningen mot väster är otydlig men kan bitvis skönjas som ett svagt utbildat hak. I söder har en ca 40 x 40 meter stor yta varit i bruk under sen tid och utgör en direkt fortsättning på den moderna åkermarken som här letar sig upp i en ”jeep”. Den ålderdomligare norra delen av åkerytan är skogbevuxen medan den sent odlade är öppen (betesmark). Enstaka röjningsrösen finns både på själva den äldre odlingsytan och längs terrasskanten nedanför (figur 7). Hela ytan ligger på en höjdplatå som i norr och öster sluttar brant. Den senaste brukningen på norra delen av ytan inföll under 1800-talet; åkerytan finns med på 1819 års karta. Höjden på terrasskanten tyder dock på att odlingsytan har ett äldre ursprung än sent 1700-tal eller tidigt 1800-tal. Den skiljer sig för övrigt formmässigt och genom förekomsten av röjningsrösen från övriga ytor på 1819 års karta, vilket också indikerar ett annorlunda ursprung. Åkermarken i detta avsnitt kan mycket väl gå tillbaka i medeltid och på den ödegård som indikeras av namnen på 1819 års karta.



Figur 7. Terrasskant med nedanför liggande röjningsröse i omr 6. Odlingsytan var i bruk i början av 1800-talet men mäktigheten antyder hög ålder. Foto: Pär Connelid.

7. Grav? På en höjd längst i söder finns, på nästan kalt berg, ett tiotal 0,60-0,70 meter stora stenar i en cirkel, vilka möjligen kan vara rester efter en grav. Anläggningen rymmer även en del sekundärt tippad sten. Läget är mycket bra för en grav men sannolikt rör det sig inte om en sådan.

8. Fossil åkermark? Belägen mellan modern åkeryta i väster och kraftledningen i öster. Den flacka och plana ytan utgör en direkt topografisk fortsättning på den moderna åkermarken. Innehåller inga tydliga odlingsformer men en antydning till en svag terrasskant finns mot slutningen i öster. Detta är för övrigt också ett tänkbart "slutmål" för den ovannämnda fägatan på 1674 års karta.

9. Fossil åkermark. Mycket jämn och röjd odlingsyta i ungskog norr om fritidshuset på fastigheten 588. Åkermarken är i hävd på den äldre ekonomiska kartan. Längs dess östra begränsning finns en svagt utbildad terrasskant samt i nordost några få röjningsrösen. I ett av rösena växer för övrigt en relativt gammal ek. Terrasskantens höjd antyder inte någon högre ålder och kan vara en följd av den sentida odlingen. Rösena är dock mer svårbedömda och skulle kunna ha ett ursprung i äldre odlingsaktiviteter i området.

10. Gränslinje mellan två moderna åkerytor, ca 250 meter NO om Samset-bebyggelsen. I gränsen växer flera träd, bl.a. några relativt gamla ekar, och väster om dessa ett dike. Linjen är bågformig och sammanfaller helt med en hägnad på 1819 års karta. Bågformigheten ger ett ålderdomligt intryck; det skulle hypotetiskt kunna röra sig om t.ex. en äldre inägo gräns.

11. Terrasskant (>1,00 m) i nedre, norra delen av modern åkeryta.

12. Torpet Hörnet. Bebyggelse läge enligt 1819 års karta över stadsjordarna. Idag finns inga synliga lämningar ovan jord.

13. Torpet Änden, markerat på Ljunggrens karta från 1854-55. Idag finns inga synliga lämningar ovan jord.

## Sammanfattning av landskapsanalysen

Utredningsområdet präglas idag i hög grad av ett fungerande, modernt odlingslandskap, dominerat av åkerbruk på stora brukningsytor. Inslaget av naturbetesmarker är relativt litet och inskränker sig egentligen till delar av de beskogade f.d. hagmarkerna i mellersta delen av Samset-fastigheten. Ett extensivt bete sker också på de förutvarande centrala delarna av inägomarken vid Åsen, belägna norr om gården. Tät skogsvegetation finns norr om åkermarken på Klämmestorp-sidan samt i de relativt nyligen med sly igenvuxna



---

ytorna i sydöstra delen av Samset-fastigheten.

Trots ensidigheten i dagens markanvändning utgör jordbruksmarken ett *väsentligt* inslag i de agrara miljöer som omger storgårdsbebyggelsen vid gårdarna Åsen och Samset. I båda fallen rör det sig om jordbruksenheter som under framförallt 1800-talet odlade upp stora arealer av den tidigare ängs- och betesmarken i området och skapade ett i vissa avsnitt ”slättbygds”-liknande odlingslandskap (särskilt kring Samset). Storskaligheten i delar av åkermarken framhävs på flera ställen av topografin (jfr figur 6). På så sätt bidrar den odlade marken till att förstärka prägeln av storgårdsmiljö, utgående från den välbevarade bebyggelsen. Som framgår av det kommunala kulturmiljöprogrammet hyser bebyggelsen både vid Åsen och Samset betydande kulturhistoriska värden.

Som framgått av redovisningen ovan, uppvisar odlingslandskapet kring de båda gårdarna en mängd äldre formelement, såväl konkreta lämningar som mer subtila strukturer, vilka vittnar om att stora delar av området varit i ianspråktaget för odling – troligen även bebyggelse – under lång tid. Det rör sig här exempelvis om fossil åkermark av olika slag och gränslinjer i form av diken och liknande, vilka i flera fall går tillbaka på hägnadsdragningar som framträder i 1600-talskartorna. Alla dessa bidrar till att öka mångfalden och framhäva den historiska dimensionen i odlingslandskapet kring Åsen- och Samsetgårdarna.

När det gäller de ännu delvis betade ytorna och de som ännu inte hunnit växa igen, måste det påpekas att de överlag har en relativt stor potential från hävd synpunkt. På många ställen skulle det med en förhållandevis liten arbetsinsats vara möjligt att återskapa betesmarker, vilka ytterligare skulle höja värdet på odlingslandskapet i området.

Sammantaget får således den *helhet* som bebyggelsen och det omgivande odlingslandskapet utgör tillskrivas ett stort bevarandevärde. Alla inskränkningar i den idag hävdade jordbruksmarken kommer att påverka den agrara miljön negativt. Man bör i detta sammanhang även betänka, att det här sannolikt är fråga om den sista kvarvarande, ännu uppodlade, resten av Jönköpings f.d. stadsjordar. En översiktlig kontroll ger vid handen att det inte någonstans verkar finnas en tillnärmelsevis lika stor hävdad yta med jordbruksmark inom de gamla stadsjordarnas områden.

Skulle likväl en partiell exploatering av utredningsområdet bli aktuell framstår det som mycket angeläget, att försöka bevara helheten i den agrara miljön. Således bör eventuell ny bebyggelse inte tillåtas annat än i ytterkanterna av dagens odlingsmark. Från landskapshistorisk synvinkel är det således inte lämpligt att bebygga annat än i östra delen av utredningsområdet.

I övrigt resulterade studierna av det äldre kartmaterialet och den uppföljande inventeringen i ett flertal företeelser som i händelse av fortsatta utredningar

---

bör bli föremål för utvidgade antikvariska åtgärder. Det gäller inte minst den fossila åkermarken, särskilt inom område 6 på inventeringskartan. De på flera ställen uppträdande, kraftiga terrasskanterna, exempelvis i ytterkanterna av den moderna åkermarken, antyder att åkermarken på många platser kan ha hög ålder. Det vetenskapliga värdet på dessa är i flera avseende lika högt som för den övriga fossil åkermarken; vid genomgrävning och dokumentation kan de ge värdefull information om områdets agrara utveckling.

Formspråket inom område 6 är för övrigt mycket varierat och utgör något av en provkarta över olikåldriga lämningar. Här finns alltifrån bandparcellerade ytor, med en trolig datering till yngre järnålder och tidig medeltid till dikade, plöjda parceller från senare delen av 1800-talet. Den kronologiska spännvidden på lämningarna inom detta område får sägas öka såväl det antikvariska som pedagogiska värdet.

De bandparcellerade ytorna indikerar storskalig markplanering av det slag som kunnat påvisas på flera andra platser inom länet. Former av det här slaget finns bevarade i stora mängder i bl.a. det närbelägna Västergötland och har där givit dateringar från mellersta järnålder och ett stycke in i medeltid (jfr Mascher 1993). Fossila bandparceller är ännu så länge bara undersökta på ett par platser i Jönköpings län, bl.a. vid Norra Unnaryd, där dateringarna hamnade kring Kristi födelse resp. vikingatid/tidig medeltid (Vestbö 1991). Förekomsten av bandparceller av ålderdomligt snitt på ett par platser inom utredningsområdet visar att området varit föremål för markplanering i ett tidigt skede och att t.ex. delar av stadsjordsområdet varit uppodlat långt före det sena 1700- och 1800-talets nyodlingsexpansion.

Nära förknippad med antagandet om en äldre odlingsfas inom stadsjordarna är frågan om försvunnen bebyggelse. Rent allmänt kan sägas, att det på ett *stort* antal platser inom området finns lämpliga bebyggelselägen, t.ex. för förhistoriska boplatser. Som framgick av redovisningen ovan, finns det fog för misstanken om en försvunnen bebyggelse med namnet Runna i den centrala delen av området. Några synliga bebyggelse lämningar påträffades inte vid inventeringen, men då denna var av ganska översiktlig karaktär, är det inte omöjligt att sådan kan identifieras vid förnyad kontroll. Det mest sannolika läget för ett bebyggelseläge till en (eller flera!) gård(ar) i detta avsnitt torde vara på södra sidan av "Föreberget", eventuellt ute i dagens åkermark, d.v.s. höjdområdet inom vilket område 6 på inventeringskartan återfinns.

I övrigt gav analysen inte några tydliga indikationer på försvunnen bebyggelse. I likhet med förhållandena kring många andra säterier kan torpbebyggelsen på de äldsta kartorna tänkas ha ett äldre ursprung som självständiga gårdar, men i de här aktuella fallen rör det sig sannolikt om bebyggelse som etablerats under 1700- eller 1800-talen. Det skulle dock mycket väl kunna finnas ytterligare någon försvunnen enhet inom stadsjordsområdet. Exempelvis antyder namnet "Samsingen" på en småskalig 1600-talskarta (Akt 3 i LM:s arkiv för Läns-, härads- och sockenkartor) förekomsten av en föregångare till Samset-gården.

I donationsbrevet från 1532 omnämns en näralliggande enhet med namnet "Gatugården". Man kan spekulera i om det finns något samband mellan detta namn och den långa fägatan på 1674 års karta över stadsjordsområdet. Under alla omständigheter bör man i samband med fortsatta arkeologiska prospekteringar inom området räkna med att medeltida bebyggelse kan finnas.

Inför eventuella fortsatta undersökningar i området bör det äldre kartmaterialet underkastas en fördjupad analys, liksom även övrigt skriftliga källmaterial. Inte minst det sistnämnda bör kunna kasta nytt ljus över frågan om äldre bebyggelse inom stadsjordsområdet.



Figur 8. Utsnitt ur ekonomiska kartan. Området där läns museet anser att byggnation kan tillåtas är skuggad.

## Den arkeologiska bedömningen

Förekomsten av gravar (fornlämning 4) och fossila odlingspår, av vilka en del kan vara av hög ålder tyder på fast bosättning i området under järnåldern. Någon boplats från perioden är inte känd, men en sådan bör finnas i närområdet. Framförallt höjdlägena och sydsluttningarna på åkrarna inom aktuellt planområde utgör topografiskt gynnsamma lägen för sådan boplats (se figur 4 där möjliga boplatslägen har brunmarkerats).

De omfattande fossila odlingslämningarna inom område 6 har stort vetenskapligt potential. Eventuella undersökningar i området kan ge värdefull kunskap om områdets agrara utveckling under en lång tidsperiod

## Åtgärdsförslag

Den helhet som nuvarande bebyggelse tillsammans med omgivande odlingslandskap utgör har ett mycket stort bevarandevärde. Exploatering i Samsset - Åsen -området innebär att det troligtvis sista sammanhängande stadsjordsområdet går förlorat. Läns museet anser att ny bebyggelse inom planområdet bör endast tillåtas i de östligaste ytterkanterna av dagens odlingsmark (figur 8).

Ingen exploatering bör tillåtas inom område 6 (figur 5). Området bör dessutom ha en skyddszon runt impedimentet/skogsområdet som är minst 200 meter brett.

---

En särskild arkeologisk utredning, etapp 2 krävs inför exploatering inom brunmarkerade områden på figur 4. En etapp 2-utredning består av noggrann kartanalys, fältinventering samt sökschaktsgrävning inom valda delar av planområdet.

Länsstyrelsen beslutar om arkeologiska åtgärder.

## Tekniska och administrativa uppgifter

Länsstyrelsens tillstånd:	431-7293-02
Jönköpings läns museums dnr:	305/02
Beställare:	HSB Göta
Rapportansvarig:	Ann-Marie Nordman
Landskapsanalys:	Per Connellid, Kula HB
Län:	Jönköpings län
Kommun:	Jönköpings kommun
Socken:	Ljungarums socken
Församling:	Sofia församling
Fastighetsbeteckning:	Samset 1:1, 1:2, 1:3
Belägenhet:	Ekonomiska kartans blad 7D 1j, 7e 1a
Koordinater:	X6407600, Y1399400
Utredd yta:	50 ha
Fornlämningsnummer:	4

Dokumentationsmaterialet förvaras i Jönköpings läns museums arkiv

## Referenser

### Tryckta källor

*Historiskt-geografiskt och statistiskt lexikon öfver Sverige.* Stockholm 1859-62.

*Jönköpings kommun, landsbygden. Kulturhistorisk utredning.* Jönköpings läns museum, rapport nr 17 och Jönköpings kommun, stadsarkitektkontoret 4/88.

*Jönköpings stads historia.* Del 1 och 2. Jönköping 1959 resp. 1963.

Mascher, C. 1993. *Förhistoriska markindelningar och röjningsröseområden i Västsveriges skogsbygder.* Kulturgeografiskt Seminarium 2/93. Stockholms Universitet.

Vestbö, Aadel. 1991. *Arkeologisk undersökning av fossil åkermark i Norra Unnaryds socken.* Arkeologisk rapport 1991:4, Jönköpings läns museum.

---

## Övriga källor

Jan Agertz, namnforskare vid Jönköpings läns museum. Muntlig uppgift.

## Arkiv

Lantmäteriverket, Gävle (LMV)

Lantmäteriet, Jönköping (LM)

Jönköpings läns museums arkiv

## Kartunderlag

Ekonomiska kartans blad 7D 1j och 7E 1a. Upprättade 1955-56, nytryck 1989. Skala 1:10 000.

Jönköpings stads fredsmil. Upprättad 1652 och 1690. Akt E:61-1:1 i LMV:s forskningsarkiv.

Geografisk avmätning över Jönköpings västra stadsjordar. Upprättad 1674 av Peter Duker. Akt E:61-1:3 i LMV:s forskningsarkiv.

Jönköpings stads ägor. Upprättad 1819. Akt E:60-1:24 i LMV:s forskningsarkiv.

Kartor över Järstorps och Bankeryds socknar. Akt 3 i LM:s arkiv för Läns- härads- och sockenkartor. Odaterad och osignerad, men kartan liknar starkt Peter Dukers kartor från 1600-talet.