

NIKLAS YTTERBERG

Arkeologisk utredning etapp 2

RÖJNINGSRÖSEN, GRAVHÖG OCH BOPLATSLÄMNING PÅ VITARÖRS INDUSTRIOMRÅDE

SÖKSCHAKTNING VID GRAVHÖGEN RAÅ 31, BOPLATSLÄGE A-D OCH SENTIDA FOSSIL ÅKERMARK

***Värnamo socken i Värnamo kommun
Jönköpings län***



JÖNKÖPINGS LÄNS MUSEUM

Arkeologisk rapport 2003:13

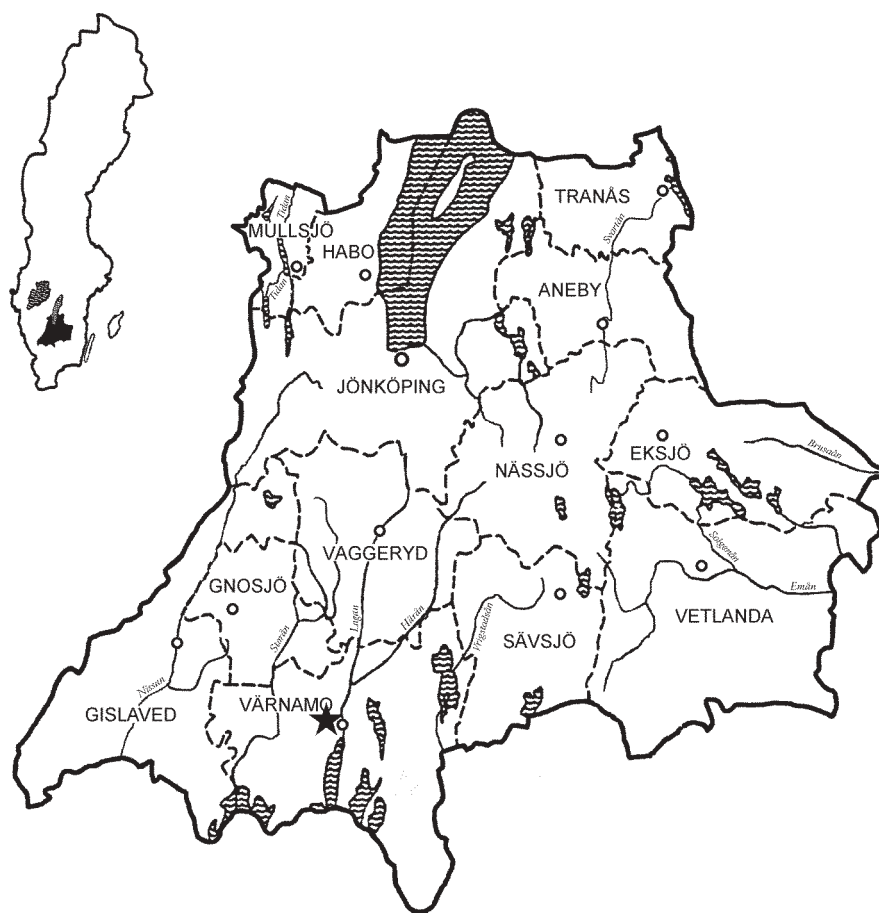


Arkeologisk utredning etapp 2

RÖJNINGSRÖSEN, GRAVHÖG OCH BOPLATSLÄMNING PÅ VITARÖRS INDUSTRIOMRÅDE

SÖKSCHAKTNING VID GRAVHÖGEN RAÄ 31, BOPLATSLÄGE A–D OCH SENTIDA FOSSIL ÅKERMARK

**Värnamo socken i Värnamo kommun
Jönköpings län**



Rapport, foto och ritningar: Niklas Ytterberg

Grafisk design: Åsa Björck

Tryckning och distribution: Marita Tidblom & Lars-Göran Gustafsson

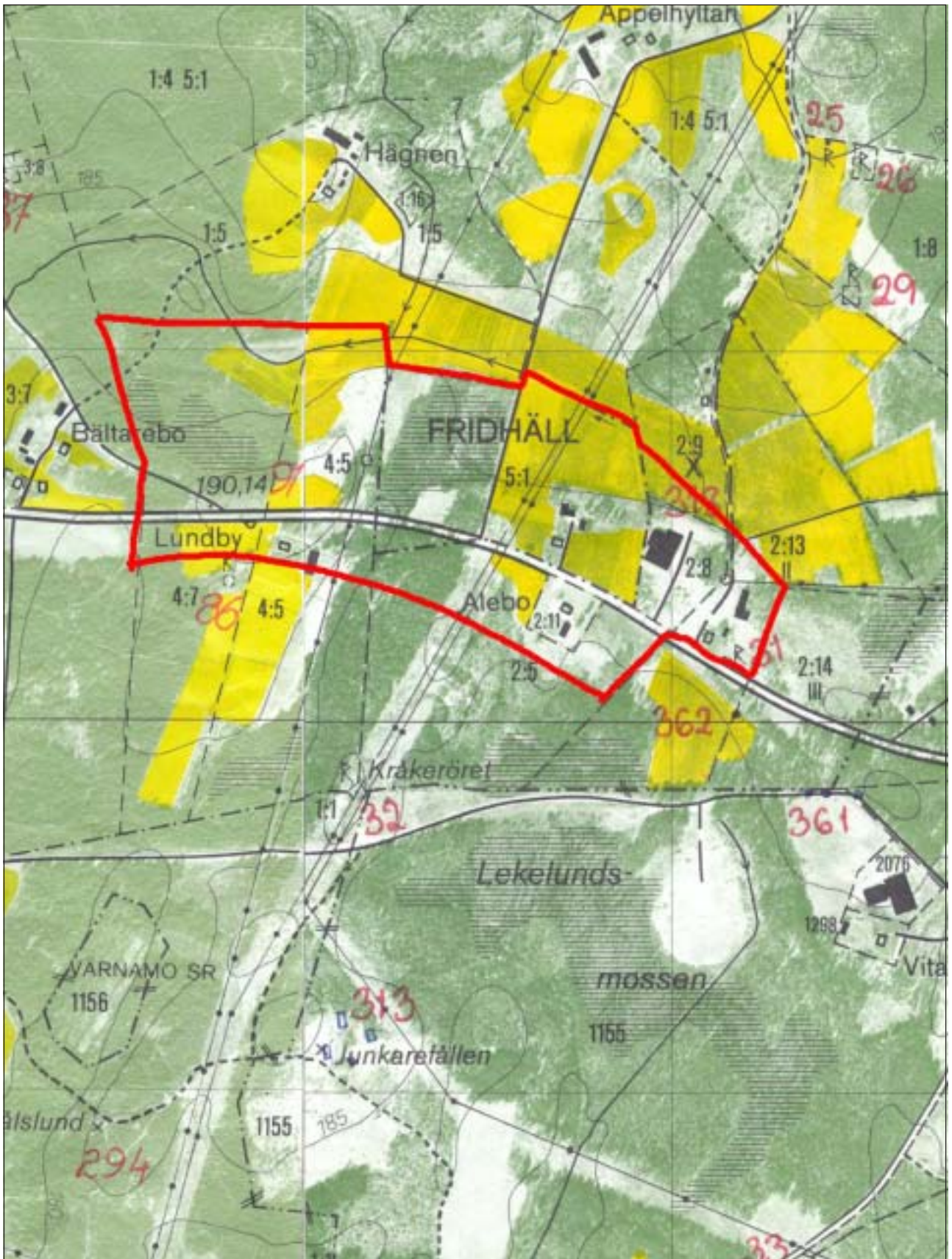
Jönköpings läns museum. Box 2133. 550 02 Jönköping Tel: 036-30 18 00. E-post: info@jkpglm.se

Utdrag ur tryckta och ajourhållna ekonomiska kartor är återgivna enligt tillstånd: Ur allmänt kartmaterial från Lantmäteriet. Medgivande 940133

© JÖNKÖPINGS LÄNS MUSEUM 2003

INNEHÅLLSFÖRTECKNING

INLEDNING	5
Målsättning	5
Metod	5
Topografi	5
Fornlämningsmiljö	6
Tidigare undersökningar	9
RESULTAT	11
Boplatsläge A: boplats	11
Boplatsläge B: stenpackning	14
Boplatsläge C: röjningsröseområde	15
Boplatsläge D: boplats?	16
Raä 31: hög	17
Objekt 10: sentida fossil åkermark:	19
Kulturlämningar	22
SAMMANFATTNING	23
Åtgärdsförslag	23
TEKNISKA OCH ADMINISTRATIVA UPPGIFTER	25
REFERENSER	26
Tryckta källor	26
Otryckta källor	27
Arkiv	27
Muntliga uppgifter	28
FIGUR- OCH TABELLFÖRTECKNING	29
BILAGEFÖRTECKNING	30



Figur 1. Utdrag ur ekonomiska kartans blad 5D 8h & 5D 8i. Skala 1:10 000.

INLEDNING

Med anledning av att Värnamo kommun planerar att anlägga industri-
tomter på industriområdet Vitarör i Värnamo socken (figur 1 och bilaga
1), har Jönköpings läns museum genomfört en arkeologisk utredning
etapp 2, enligt läns-styrelsens beslut 431-16209-02. Uppdragsgivare var
Värnamo kommun, Miljö- och stadsbyggnadskontoret. Utredningen
omfattade en yta av ca 30 hektar, på ömse sidor av gamla riksväg 27. Den
genomfördes av två arkeologer under motsvarande sju fältdagar, mellan
den 23 oktober och den 15 november 2002. Fält- och rapportansvarig var
extra antikvarie Niklas Ytterberg.

I rapporten hänvisas på flera ställen till Halmstadsvägen och gamla
Halmstadsvägen. Dessa benämningar är synonyma med riksväg 27 och
gamla riksväg 27, liksom den gamla riksväg 27 är synonymt med lands-
vägen Värnamo–Smålandsstenar.

MÅLSÄTTNING

Utredningens målsättning var att fastställa om fasta fornlämningar be-
rörs av planerad exploatering. Det var särskilt viktigt att fastställa even-
tuell förekomst av fornlämningar utan synlig markering ovan markytan,
såsom boplatser.

METOD

Fältarbetet grundade sig på resultaten av den arkeologiska utredningen
etapp 1, med arkivstudier, fältbesiktning och specialinventering (Samu-
elsson & Ytterberg 2002). Etapp 2-utredningen genomfördes i form av
sökschaktning med grävmaskin, rutgrävning, sällning och kartering samt
viss provtagning.

TOPOGRAFI

Man kan beskriva utredningsområdet Vitarör som ett omkring en km
långt och ca 400 m brett avsnitt på ömse sidor av gamla Halmstadsvä-
gen, som i söder begränsas av nuvarande riksväg 27. I norr och väster
utgörs avgränsningen av låglänta och delvis vattensjuka partier längs fas-
tighetsgränser. I öster vidtar de exploaterade ytorna vid räddningsstation-
en och avfallsanläggningen.

Hela utredningsområdet kan beskrivas som en mindre öst-västlig
höjdrygg mellan ca 180 och 190 m ö h. De lägsta delarna ligger längs en
flack dalgång med en utdikad bäckfåra i norr ("Källäng" på Laga skiftes-
karta; LMV: akt 71), medan det i väster finns mer markanta höjdlägen.
Den generella tendensen i trakten är annars ett gradvis mer höglänt land-
skap mot norr och utfläckande partier mot söder och sydöst.

Att en så liten andel av marken är uppodlad, såväl i dag som på 1800-talet (jfr. LMV: akt 32, 71), beror på att relativt stora arealer utgörs av sankmarker och andra impediment. Huvuddelen av jordarten är morän, men med inslag av sandiga-moiga avlagringar. Stora arealer är skogbevuxna. På skifteskartorna från 1801 och 1843 (LMV: akt 32, 71) benämns de västra delarna av utredningsområdet "Allmänningen", de södra och östra för "Backar" respektive "Hvitarörsbackarne" och de norra "Hvitmossa" samt "Långvekamaden". De omnämnda bebyggelserna utgörs av torp under Alandsryds by: Lundbo i väster och Alebo och Bossaryd i öster. Kring sekelskiftet 1900 tillkom Fridhäll, en utbrytning från Alandsryds skattegård.

FORNÄMNINGSMILJÖ

Ursprungligen kan namnet Vitarör troligen kopplas till ett rågångsmärke mellan byarna Alandsryd, Västhorja och Sörsjö. Det har med tiden kommit att beteckna ett större område, och avsåg då det backlandskap vid den nuvarande avfallsanläggningen och räddningsstationen, med det där belägna torpet "Vitarör".

Hela utredningsområdet ligger inom Alandsryds bys utägor. Mot söder vidtar Mosle skogelag, västerut Nästa bys ägor och österut Västhorja bys ägor. I norr ligger Alandsryds inägomark (LMV: akt 32, 40, 51 & 71). Av allt att döma har tre mindre bebyggelseenheter tagits upp under loppet av 1700- och 1800-talens befolkningsexpansion, samtidigt med storskifte och laga skifte. Det är de förut nämnda torpen Alandbo och Bossaryd under Rutagården (två halva förmedlat till två $\frac{1}{4}$ -dels mantal kronoskatte), och Lundbo under Lunnagården (ett förmedlat till $\frac{3}{8}$ -dels mantal kronoskatte). På skifteskartorna kan för övrigt mycket av kulturhistoriskt intresse utläsas, bland annat finns högen Raä 31 tydligt utritad. På en åkerteg söder om gamla Halmstadsvägen finns fem odlingsrösen markerade, endast drygt 50 m nordväst om den förstörda eventuella gravgruppen Raä 361, se nedan. Möjligen skulle dessa kunna utgöra ytterligare gravar. Utbredningen av äldre vägsträckningar, åkerytor och odlingssten på de äldre kartorna är också till stor hjälp vid tolkningen av framkomna lämningar vid arkeologiska undersökningar.

Av kulturhistoriskt intresse är slutligen väghållningsstenen Raä 362, placerad längs med ett bevarat avsnitt av den äldsta Halmstadsvägen. Väghållningsstenen har fornlämningsstatus. Texten är imålad med svart färg och lyder enligt fornminnesregistret "N^o 332 Alandb", men vid förnyad besiktning kunde följande utläsas:

N^o 332

AlaNds

ryd

äng(?)

Forn- och kulturlämningar inom utredningsområdet

Inom utredningsområdet finns endast två tidigare kända och registrerade forn- och kulturlämningar. Det är Raä 31, en hög med tio meters diameter, och Raä 91, en i sen tid rest sten. Högen behandlas mer ingående senare i denna rapport. För den resta stenen (Raä 91) uppger FMR (1953):

... rest av förra ägaren till gården. Denne hade nämligen haft för avsikt att låta en inskrift på stenen föreviga den odlargärning som han utfört på gården. Inskriften kom dock aldrig till stånd.

En alternativ tolkning är att en sen tradition knutits till en befintlig, äldre rest sten, som skulle kunna markera en förhistorisk grav. I vilket fall som helst är stenen ansenlig, 1,7 meter hög, 0,8 m bred och 0,5 m tjock, med den starkt lutande plansidan mot väster.

Raä 31 och 91 utökades med ytterligare 11 tidigare okända kulturlämningar vid etapp 1-utredningen (Samuelsson & Ytterberg 2002). Det rör sig om en äldre väg (objekt 1), ett äldre åkerdike (objekt 2), bebyggelselämningen Lundbo (objekt 3), torvtäkt (objekt 4), odlingssten (objekt 5), en sentida ristning (objekt 6), en röjd yta (objekt 7), täktgropar

Objekt	Typ	Kommentar
Raä 31	Hög	189 m ö h. Delundersökt 1922 och 1937.
Raä 91	I sen tid rest sten	Tradition 1900-tal. Äldre?
A	Boplatsläge	188-192 m.ö.h. Yta ~10 000 kvm (inom uo).
B	Boplatsläge	188-190 m.ö.h. Yta ~5 500 kvm.
C	Boplatsläge	188-190 m.ö.h. Yta ~5 000 kvm.
D	Boplatsläge	188-191 m.ö.h. Yta ~20 000 kvm.
1	Äldre vägbank	G:la halmstadsvägen (LMV: akt 32)
2	Åkerdike	Hör till äldre åker (LMV: akt 71)
3	Plats för bebyggelse	Lundbo. Frukträd. Rivet ~1990.
4	Torvtäkt	Belägen på "Allmänningen"
5	Odlingssten	Sentida stentipp
6	Sentida ristning	Ristning i block
7	Röjd yta/terrassering	Äldre odling, efter 1843 (LMV: akt 71)
8	Täktgropar	Vägunderhåll (LMV: akt 71)
9	Täktgropar	Vägunderhåll (LMV: akt 71)
10	Röjningsröseområde	Oklar status
50	Plats för torp	Fridhäll. Avsöndrat 1918. I dag överplöjt.

Tabell 1. Objekt inom utredningsområdet.

(objekten 8 och 9), ett röjningsröseområde (objekt 10) och platsen för ett torp (objekt 50). Alla dessa är kulturlämningar som huvudsakligen hör till 1800- och 1900-talens bruk, utom möjligen objekt 10. Till detta kommer vad som bedömts som fyra boplatslägen (A–D) och partier med vållagda och välbevarade stengårdsgårdar (tabell 1).

Fornlämningar utom utredningsområdet

Stenåldern är väl dokumenterad i Värnamo socken. Ett stort antal stenyxor, flintyxor och andra föremålstyper, från mesolitikum till senneolitikum–äldre bronsålder, är representerade, liksom flera kända boplatser i åkermark eller tätbebyggt område (FMR; JLM; SHM; Vmo). Det mest kända fyndet kommer från Helmershustrakten och utgörs av resterna av en stridsyxegrav, med ett keramikkräsl och en håleggad flintmejsel från mellanneolitikums senare del (2800–2300 f Kr). Från Värnamo stad finns talrika fynd från boplatser, bland annat vid Kruckenbergiska ängen, Smedgatan och Järnvägsbron. Vid Västhorja har ett antal enkla skafthålsyxor och andra föremål hittats, som utgör bevis för bosättning under senneolitikum (2300–1700 f Kr) (jfr. Samuelsson & Ytterberg 2003). Från Hornaryd finns en uppgift om förekomst av gropkeramik (Nordström *muntligen*). Vid Mossle finns föremålstyper från slutet av stenåldern (2800–1700 f Kr). Från Alandsryd finns, förutom ett hållkistfynd beskrivet längre fram, intressanta föremål från mellanneolitikums senare del (2800–2300 f Kr) funna i trakten av Ekenhaga: en fragmentarisk tjocknackig flintyxa ("vid Ekenhaga källa"), en tjocknackig grönstensyxa och en håleggad flintyxa. Dessutom finns en knacksten förtecknad på Alandsryd, "gården". Vid skålgropsstenen Raä 25, knappa 500 m norr om utredningsområdet, har 33 flintavslag, varav två med slipytor, en retuscherad skivskrapa, en knacksten av kvartsit m m, påträffats i en åker (ATA 136/1929; SHM 19 023).

Majoriteten av dessa stenåldersfynd utgör spår av förstörda gravar och offerplatser. Detta kan man sluta sig till dels genom föremålstyperna – såsom intakta yxor och dolkar, som sällan eller aldrig förekommer i boplatstext – och dels i de fall fyndplatsen är känd, t ex vid sjöar, vattendrag, källor, mossar, alternativt funna vid plöjning i sandiga jordar eller vid täktverksamhet. Detta kan betecknas som typiska platser för offer eller gravar (Malmer 2002:42-43).

Även senare perioder är rikligt företrädda i närområdet. I nära anslutning direkt söder om aktuellt område finns Raä 86, en gravgrupp med en rund stensättning, 15 m i diameter, och ett borttaget stort röse. I sydöst ansluter den undersökta och borttagna gravgruppen vid Vitarör (Raä 357), varom mera nedan. En liknande osäker gravgrupp med tre stensättningar låg 300 meter väster om Vitarörsgavarna, bestående av en triangulär, en oregelbunden och en kvadratisk stensättning (Raä 361). Denna

eventuella gravgrupp har dock år 2002 förstörts i samband med exploatering. Dessa gravgrupper ligger endast några hundra meter från gravhögen Raä 31, men de hör troligen inte rumsligt eller tidsmässigt ihop, då högen sannolikt hör till yngre järnåldern. Gravgrupperna kan dateras till yngre bronsålder–äldre järnålder, med utgångspunkt i fynden från Vitarörsgravarna.

Ser man till ett lite större område finns en markant koncentration av ensamliggande rösen och kvadratiska stensättningar i området. Tonvikten på bronsålder och äldre järnålder i landskapet förstärks av ett flertal gravfält, som huvudsakligen hör till äldre järnåldern (t ex Raä 21, 22, 23, 26, 29, 32, 86, 318, 357, och 361, samt objekten 5, 14, 18 och 47). Intressant vore att diskutera monumentalgravarnas placering i landskapet som gränsmarkeringar – jämför Tore Artelius arbete om bronsålderns landskapsorganisation i Ätradalen (Artelius 1998) – men det faller utanför denna rapportens ramar. Yngre järnålderns typiska gravfält ligger samlade nära de medeltida bytomterna för Alandsryd, Västhorja och Hornaryd, såsom Raä 12, 16, 18, 27, 28, 58, 64 och objekt 51 (Samuelsson & Ytterberg 2002, se kartbilagor; FMR). Det råder ingen tvekan om Värnamo-områdets karaktär av förhistoriskt bebyggelsecentrum. Transportvägarna längs Lagadalen har givetvis varit avgörande för detta (jfr. Nordström 2002).

TIDIGARE UNDERSÖKNINGAR

Inom utredningsområdet

Inom utredningsområdet har endast en arkeologisk undersökning genomförts tidigare, förutom den förut nämnda utredningen etapp 1 (Samuelsson & Ytterberg 2002). Egentligen är det inte en undersökning, utan två; båda delundersökningar av samma fornlämning, högen Raä 31. Dels rör det sig om en osakkunnig undersökning utförd av markägaren Amandus Karlsson år 1922 (ATA 136/1929) och dels en sakkunnig undersökning i samband med bygget av den nya vägen 1937 (ATA 2917/1937). Mer om dessa undersökningar finns under 'Resultat: Raä 31'.

Utom utredningsområdet

Ett antal utredningar och undersökningar har utförts i utredningsområdets omedelbara närhet. Bland dessa är undersökningarna av en hållkista strax intill i norr, och en gravgrupp vid räddningsstationen, de viktigaste.

År 1918 undersökte Knut Kjellmark en hållkista på en fastighet under Alandsryds skattegård (Raä 318). Anledningen var att två gravrösen hade skadats i samband med jordbruksarbete. I botten av det ena röset, av 15 meters diameter, upptäcktes en hållkista, och antikvariska myndigheter underrättades. Vid den efterföljande undersökningen påträffades skelettdelar av människa samt fynd av flintdolkar, olika typer av flintredskap,

ett skifferhänge och enstaka keramikskärvor. Anläggningen kan dateras till övergången mellan senneolitikum och äldre bronsålder. Av tids- och kostnadsskäl undersöktes aldrig om någon hällkista fanns i botten av det andra röset (Kjellmark 1922; SHM 16236; ATA 350/1919). Oskar Lidén uppger vid en besiktning 1928 att uppstickande hållar hörande till en hällkista fanns i ett röse som var 25 m i diameter, och att ytterligare två rösen fanns nära intill, dock utan närmare storleksangivelse. Det är möjligt att den av Lidén uppmärksammade hällkistan utgjorde ytterligare en, ej undersökt stenåldersgrav, eftersom samtliga hållar till Kjellmarks hällkista togs bort före eller i samband med undersökningen 1918 (ATA 350/1919; 136/1929). Vid besiktning i samband med den aktuella utredningen kunde platsen för ett röse identifieras, men inga ytterligare rösen. Detta röse stämmer storleksmässigt väl överens med Lidéns beskrivning av röset med hällkista. Slutsatsen är att resterna av en ej undersökt hällkista ännu kan finnas kvar på platsen!

Inför anläggandet av en ny räddningsstation utfördes för- och slutundersökning av gravfältet vid Vitarör 1993–94 (Raä 357). En treudd och tre stensättningar, varav en innehållande en skelettgrav, samt en bålplats dokumenterades. Den största stensättningen innehöll bl a en dolk, ett spjutspetsfragment och en fibula i brons. Anläggningarna daterades från mellersta bronsålder till mellersta järnålder (Gustafsson 1993; Nordström 1997; Nordström *manus*).

För att ytterligare visa gravfältets komplexitet i området, såväl i fråga om yttre och inre gravskick som i fyndsammansättning och användning över tid, kan ytterligare ett par lokaler belägna i grannsocknen Kärda vara belysande. Drygt tre km väster om utredningsområdet, intill riksväg 27, har delar av ett omfattande gravfältskomplex med 17 högar och tre sekundärgravar undersökts 1936–1937 och 1990, senast av Jönköpings läns museum. I en av högarna, en stor anläggning med ett kärnröse, hade sekundära brandgravar placerats, huvudsakligen daterade till bronsålder. Övriga högar var mindre och innehöll vikingatida skelettgravar (Bodin 1994a). Ytterligare två km längre bort undersökte läns museet samma år (1990) fyra runda stensättningar, tre båtformiga stensättningar och några diffusa stenpackningar. Brandgravar konstaterades i tre av dessa anläggningar. Dateringarna pekar mot yngre bronsålder och äldsta järnålder (Bodin 1994b).

RESULTAT

Följande objekt och registrerade fornlämningar berördes av utredningen:

- (1) Sökschaktning, kartering och i viss mån rutgrävning och sållning på boplatslägena A–D
- (2) Sökschaktning och kartering intill gravhögen Raä 31
- (3) Sökschaktning, kartering och dokumentation av fossil åkermark, objekt 10
- (4) Kartering och i viss mån dokumentation av Raä 91 samt objekten 1, 2, 3, 4, 5, 6, 7, 8 och 9

BOPLATSLÄGE A: BOPLATSLÄMNING

Boplatsläge A är beläget på ett höjddparti i västra utkanten av utredningsområdet, på fastigheterna Alandsryd 4:5 och 4:7 (figur 2 och bilaga 2). På grund av exploateringar i form av vägar, vägslänter, diken, husgrunder och sentida odling är stora delar av området stört. I dag utgör läge A en åker i vall, strax väster om den rivna bebyggelsen vid Lundby (Lundbo).

Det område som utifrån antikvarisk erfarenhet ansågs utgöra ett lämpligt boplatsläge har en största utbredning av 230 x 130 m (nordnordöst-sydsydväst), vars centrala del är belägen mellan dagens riksväg 27 och den gamla riksväg 27. Boplatsläget bedöms även fortsätta utanför utredningsområdet, söder om riksväg 27, och omfattar därmed läget för gravgruppen Raä 86, totalt omkring 22 000 m².

Sammanlagt drogs tio sökschakt med grävmaskin inom ett ca 10 000 m² stort område, allt som allt ungefär 440 löpmeter. Schakten var genomgående av 1,5 m bredd. Taktiken var att lägga ut schakten i ett rutnätssystem, för att täcka in en så stor del av området som möjligt.

I områdets centrala delar, närmast riksväg 27, framkom indikationer på en förhistorisk boplat. Ett femtontal mörkfärgningar, varav vissa



Figur 2. Översikt över boplaten inom läge A. Foto från nordöst.



Figur 3. Fotot visar läge A:s sydöstra del. Foto från väst.

kan tolkas som boplatzanläggningar, framträdde vid schaktning och rensning (tabell 2) i utredningsområdets södra delar (figur 3). Dessa var i allmänhet små och runda eller ovala, ca 0,1–0,5 m i diameter. I det anläggningstätaste området (A2–7) påträffades också en retuscherad flintskrapa (F1) och ett kvartsavslag (F2) vid schaktning, dock utan anknytning till vare sig anläggningar eller kulturlager. Därför grävdes fyra provrutor á 0,25 m² i anslutning till fyndplatserna. Trots rutgrävning och sällning hittades inga fler fynd, förutom ett fragment av en kritpipa (F3). Inget kulturlager kunde heller iakttas. Dock skall påpekas att förhållandena för boplatzundersökning var dåliga, med minusgrader, snö och tjäle. Vid förnyad besiktning i mars 2003 kunde ytterligare ett eventuellt kvartsavslag, ett fragment av en kritpipa, en skärva yngre stengods och en flisa bränt porslin tillvaratas i dumphögarna, intill de sydöstra schakten (tabell 2).

Datering

I A14, en boplatzgrop av okänd funktion, belägen i det anläggningstätaste området i sydöst (figur 4), togs ett kolprov (KP1). Provet kunde vedartsbestämmas till ek, med en egenålder under 100 år, och dateras till 1555+/-45 BP, eller 410–610 e Kr (Ua-20916; 2 sigma). Kolet är således med 95,4% sannolikhet från folkvandringstid eller tidig vendeltid.

Figur 4. A14 inom läge A. Foto från sydöst.



Fynd

En flintskrapa med retuscher (F1), ett eventuellt kvartsavslag (F2), en fragmenterad kritpipa (F3) hittades (bilaga 8). Dessutom påträffades lösfynd i dumphögar: ett eventuellt kvartsavslag, en fragmenterad kritpipa, en skärva yngre stengods och ett fragment bränt porslin. Flintan och kvartserna kan troligen dateras till en boplatzfas från yngre stenålder eller äldre bronsålder, medan övriga fynd hör till 1800-

talet och torpet Lundbo. Att stenmaterialet skulle höra till den ¹⁴C-daterade boplatsanläggningen A14 får anses som mindre sannolikt.

Antikvarisk bedömning

Den södra delen av utredningsområdesdelen av boplatsläge A, har utgjort en förhistorisk boplat. Tyvärr är större delen av boplaten i dag förstörd av riksväg 27 och bebyggelselämningen Lundbo, men det finns goda möjligheter att boplaten fortsätter söder om riksvägen, utanför utredningsområdet. Inför aktuell exploatering bör dock boplatlämningarna i områdets sydöstra del förundersökas, särskilt med hänvisning till de goda resultaten trots de dåliga förhållandena vid rutgrävning och sållning i november 2002.

Tabell 2. Anläggningar och fynd på boplatsläge A.

ID	X-koordinat	Y-koordinat	Typ	Undersökt	Anmärkning
A 1	6341237	1389951	Mörkfärgning		
A 2	6341224	1389932	Mörkfärgning		
A 3	6341225	1389934	Mörkfärgning		
A 4	6341225	1389933	Mörkfärgning		
A 5	6341224	1389935	Mörkfärgning		
A 6	6341227	1389932	Mörkfärgning		
A 7	6341226	1389933	Mörkfärgning		
A 8	6341228	1389919	Mörkfärgning		
A 9	6341230	1389914	Mörkfärgning		
A 10	6341234	1389886	Mörkfärgning		
A 11	6341235	1389885	Mörkfärgning		
A 12	6341256	1389916	Mörkfärgning		
A 13	6341249	1389938	Mörkfärgning		
A 14	6341223	1389937	Grop	Ja	Kolprov (KP 1) taget
KP 1	6341223	1389937	Kolprov		Ek, <100 år; XXX+/-XX f.Kr
F 1	6341224	1389933	Flintskrapa		Retuscherat avslag
F 2	6341224	1389935	Kvartsavslag		
F 3	6341224	1389934	Frg kritpipa		
F 6			Frg kritpipa, kvartsavslag, porslin, yngre stengods		Lösfynd i dumpmassor. Keramik och porslin daterat till 1800-tal.

Figur 5 (höger). Översikt över röjningsröseområdet inom läge C. Foto från öst. Figur 6 (nedan). A1 inom läge B framrensad. Foto från sydöst.



BOPLATSLÄGE B: STENPACKNING

Boplatsläge B finns inom ett ca 150 x 50 m stort område, längs en nord-nordöstlig–sydsydvästlig barrskogsbevuxen moränrygg ovanför våtmarker och beteshagar. Området är beräknat till ca 5 500 m² och ligger inom fastigheten Alandsryd 4:5 (bilaga 3). Totalt drogs ca 75 löpmeter sökschakt inom boplatsläge B. Dessa fördelades på fem schakt, dels i krönläge uppe på höjdryggen och dels längs dess sidor.

Inga boplatslämningar påträffades vid sökschaktning. Däremot upptäcktes på norra spetsen av höjdryggen en ca 5,5 x 3 m stor (nordöst–syd-väst) flack stenpackning, med oregelbunden form (figur 6 och tabell 3). Eventuellt skulle formen kunna tolkas som rektangulär eller tresidig. Stenmaterialet utgörs av stenar i storleksordningen 0,1–0,4 m. I norr ansluter en samling mindre stenblock, totalt fyra stycken mellan 1 och 2 m stora. I området intill finns också vad som bedöms som röjda ytor, både åt nordväst och åt norr. Det skulle kunna tala för att anläggningen är ett flackt röjningsröse.

Tabell 3. Stenpackningen på norra delen av läge B.

ID	X-koordinat	Y-koordinat	Typ	Form	Storlek (m)
A 1	6341424	1390092	Stenpackning	Oregelbunden	5,5 x 3,0

Delar av stenpackningen rensades med grävmaskin och för hand, för att få ett bättre grepp om det eventuellt kunde vara en fornlämning. Stenpackningen är belägen direkt på berggrunden, men delvis i en svacka med jordfyllning. Delar av packningen är enskiktad, medan andra delar tycks flerskiktad.

Antikvarisk bedömning

Inga boplatslämningar finns vid läge B. Däremot kan den påträffade stenpackningen vara en fornlämning, närmast ett röjningsröse. Mot tolkningen som röjningsröse talar det topografiskt framträdande läget

vid udden av höjdryggen och att inga andra röjningsrösen påträffats här, trots undersökning. Dessutom utgör den steniga höjdryggen inte något typiskt läge för åkermarksröjning. För tolkningen som röjningsröse kan anföras att stenpackningen är diffus och svåravgränsad, även efter partiell rensning. Den ser med andra ord inte medvetet konstruerad ut, vid ett bestämt tillfälle, utan snarare som stenar lagda ”på hög”.

BOPLATSLÄGE C: RÖJNINGSRÖSEOMRÅDE

Inom boplatsläge C, på Sörsjö 3:1, drogs närmare 90 löpmeter sökschakt, fördelade på sex schakt (figur 5 och bilaga 4). Området bedömdes vara ungefär 70 x 70 m stort, eller knappt 5 000 m². Topografien utgörs av glest tallskogsbevuxen blockig morän. I norra kanten av området finns en äldre ekonomibyggnad. I västra delen av området finns en sentida ristning på ett block (objekt 6).

Inga boplatslämningar påträffades vid sökschaktningen. Däremot framträdde ett par mycket flacka röjningsrösen som innan schaktningen varit näst intill omöjliga att upptäcka, röjningsröse 2 och 3 (figur 7). Efter schaktning intill rösena, samt partiell rensning av dessa och efter en noggrann kartering av hela området, uppgick det totala antalet identifierbara röjningsrösen till sju (tabell 4). Det är mycket möjligt att ytterligare röjningsrösen döljs inom område C.

Antikvarisk bedömning

Inga boplatslämningar kunde konstateras, men däremot ett område med fossil åkermark bestående av röjningsrösen. Den fossila åkermarken innehåller minst sju runda till ovala, stenfyllda röjningsrösen med en ungefärlig storlek av 2–3,5 m. Detta stämmer storleks- och formmässigt väl överens med stenpackningen på boplatsläge B (jfr tabell 3). Anledningen till att rösena har sparats från exploatering torde vara det skyd-



Figur 7. Röjningsröse 3 framrensat. Foto från sydöst.

Tabell 4. Röjningsrösen på läge C.

ID	X-koordinat	Y-koordinat	Typ	Form	Storlek (m)
R1	6341287	1390245	Röjningsröse	Oval	3,4 x 2,5
R2	6341278	1390232	Röjningsröse	Oval	2,3 x 2,9
R3	6341269	1390230	Röjningsröse	Rund	2,8 x 3,1
R4	6341266	1390237	Röjningsröse	Rund	2,3 x 2,0
R5	6341262	1390241	Röjningsröse	Rund	2,3 x 2,4
R6	6341257	1390232	Röjningsröse	Rund	3,5 x 3,0
R7	6341254	1390241	Röjningsröse	Oval	3,3 x 2,2

dade läget i den stenbundna marken intill sankmarker. På laga skifteskartan från 1843 benämns också området för ”Backar” (LMV: akt 71). Möjligen kan ett antal röjningsrösen ha förstörts i samband med vägbyggen under 1900-talet, eftersom anläggningarna ligger i direkt anslutning till vägkorset mellan gamla riksväg 27 och Alandsrydsvägen. Röjningsrösen kan vara förhistoriska eller medeltida, allra minst från 1700-talet, eftersom de inte finns med på några skifteskartor och knappast har tagits upp senare än mitten av 1800-talet.



Figur 8. Översikt över boplatsläge D, norr om landsvägen. Foto från sydväst.

BOPLATSLÄGE D: BOPLATS?

Boplatsläge D bedömdes utifrån topografiska synpunkter ha den bästa potentialen för förhistorisk bosättning, jämte boplatsläge A. Belägenheten är dels på Sörsjö 3:1 och dels Alandsryd 2:11. Det är det till ytan största boplatsläget (inom utredningsområdet) och dess utsträckning är närmare 200 x 125 m (nordväst–sydöst) eller nästan 20 000 m² (figur 8 och bilaga 5). Den lokala topografin utgörs av ett mindre höjdparti som huvudsakligen är åkermark, åtminstone sedan 1800-talets början (LMV: akt 32, 71). Av skifteskartorna framgår att en mängd odlingsrösen funnits i anslutning till dessa åkrar, men de har alla försvunnit i samband med modern odling. Detta fenomen har visat sig vara betydligt vanligare än vad som tidigare har antagits, och är därför värt att ta i beaktande vid undersökningar (Häggström 2002). Delar av området är bebyggt, också det sedan minst 200 år, med enheterna Alebo och Fridhäll.

Totalt grävdes 110 löpmeter sökschakt med grävmaskin, fördelade på tio schakt. Schakten grävdes framför allt i de östra delarna av boplatsläge D, i ”krönläge” och de svagt sluttande slänterna. Strategin var att gräva långa och korsvis placerade schakt, för att lättare kunna fånga in eventuella boplatsspår.

Inga boplatslämningar kunde konstateras. Två kvartsavslag påträffades dock vid schaktning i den centrala till östra delen av området. Det magra resultatet var dock av sådan art att det inte kunde motivera rutgrävning och sällning eller ytterligare sökschaktning. Möjligheten finns dock att boplatslämningar finns under de bebyggda tomterna, särskilt fastigheten Alandsryd 2:11 (Alebo). Dessa platser kunde tyvärr inte undersökas vid utredningen.

Fynd

Två eventuella kvartsavslag hittades, varav en tydligt skarpkantad (F4 & 5). De skulle kunna höra till boplatslämningar från stenålder–äldre bronsålder, men utan ytterligare fynd eller anläggningar får detta betraktas som mycket osäkert. Se tabell i bilaga 8.

Antikvarisk bedömning

Boplatsläge D bedöms inte ha hyst några fornlämningar, eller åtminstone inte några bevarade sådana. Detta gäller med undantag för de be-

byggda delarna på fastigheten Alandsryd 2:11, som bör genomgå någon form av undersökning i samband med rivning och exploatering, t ex schaktningsövervakning eller kompletterande utredning.

Raä 31: hög

Området utgjordes vid undersökningstillfället av en utspärad del av en obrukad åker, nära ett bostadshus på fastigheten Alandsryd 2:8, Rutagården (bilaga 6). Området utgör också åkermark på laga skifteskartan (LMV: akt 71), med såväl högen Raä 31 som ytterligare ett röse (odlingsröse?) markerat på en ca 30 x 40 m stor åkerteg under Bossaryds torp (figur 9). Samma utseende hade åkern vid ett besök av Oskar Lidén år 1922, vid vilket tillfälle han stoppade markägaren Amandus Karlsson från att avlägsna det där belägna ”röset” (Raä 31). Denne Amandus hade

...på ett ställe i röset en god bit från centrum grävt sig ned ända till dess botten i uppgiven avsikt att för dess eventuella avlägsnande undersöka, om det kunde vara något annat än ett vanligt odlingsröse. Han träffade emellertid på *ett mäktigt lager av blåmörja*, varav en del vid mitt besök låg uppkastad på högen, och avbröt då arbetet. [min kursivering]

Undersökningen utgjordes av en grop av ungefär en meters diameter. Efter att Lidén uppmanat Karlsson att kontakta riksantikvarien inför borttagande av fornlämningen, ändrade han sig emellertid och beslöt låta den kvarligga. Därför snyggade han upp kring röset, fyllde igen undersökningsgropen och lät plantera en gördel av hasselbuskar, samt en balsampoppel mitt i. Röset uppges ha legat 25 m från landsvägen Värnamo–Forsheda, det vill säga den äldsta landsvägen. Den var 30 m i omkrets, vilket ger en diameter kring 10 m. Lidén ansåg att ”röset” utgjorde den sista synliga återstoden av ett förstört, större gravfält från vikingatiden (ATA 136/1929). Samtliga uppgifter stämmer väl med såväl skifteskartan som dagens Raä 31, som i dagens språkbruk benämns hög.

I samband med bygget av den nya landvägen Värnamo–Smålandsstenar, gamla riksväg 27, gjordes en delundersökning av Raä 31. ”Röset” beskrivs av undersökaren N G Gillgren, som var utsänd av riksanti-



Figur 9. Fotot visar högen Raä 31. Foto från sydväst.

kvarien, som intill nio m i diameter och en m högt. Nära mitten fanns en 0,4 m djup grop täckt av torv, troligen rester av Amandus Karlssons undersökningsgrop. Röset/högen var beväxt med ”ett lövträd” (balsampoppeln) och ”flera lövträdsbuskar” (hässlet). Endast en ca 5,5 lång och 0,75 m bred remsa närmast vägen i söder undersöktes:

Sedan den del av röset, som berördes av vägbanketten, undersöktes, nedlades i banketten rör i stället för det utstakade diket, som jämte vägslänt *skulle ha sträckt sig inemot hälften av röset*. Mot banketten gjordes en svag slänt som torvbelades. [min kursivering]

Vid undersökningen påträffades inga fynd eller fyndförande lager, endast jord och 0,3–0,4 m stora stenar (ATA 2917/1937).

Ännu vid Riksantikvarieämbetets förstagångsinventering 1952 var större delen av högen Raä 31 intakt och beskrivs som ca 10 m i diameter och 0,8 m högt. Ett flertal stenar, 0,2–0,5 m stora, uppges då ligga i ytan, troligen upplagda odlingsstenar från den intilliggande åkern. Gropen strax söder om mitten beskrivs likadant som hos Gillgren. Högen uppges vara bevuxen med hasselbuskar (FMR).

En stor förändring har dock inträtt någon gång mellan 1952 och 1984, för vid revideringsinventeringen står i fornminnesregistret att *sydvästra delen av högen är bortschaktad intill mitten* (FMR). Sannolikt har man någon gång under denna tidsperiod i samband med vägunderhåll, schaktat bort den södra delen, som på Gillgrens inrådan försågs med rör för avrinning (jfr. citatet ovan). Vid besiktning i samband med den aktuella utredningen kunde fornminnesregistrets beskrivning från 1984 verifieras, möjligen med den skillnaden att något mer än hälften ändå tycktes vara kvar av högen. Högens fyllning kan ses i dikeskanten och består av en blandning av jord och sten. Raä 31 är i dag bevuxen med körsbärsträd, ask och hassel.

De uppgifter som finns att tillgå visar att Raä 31 är en fornlämning, och det mesta tyder på att det är en gravhög med ett brandlager, av yngre järnålderstyp (tabell 5).

Tabell 5. Gravhögen Raä 31.

ID	X-koordinat	Y-koordinat	Typ	Form	Storlek	Anmärkning
Raä 31	6341077	1390571	Hög	Rund	ø 10 m; 0,8 m h	Delundersökt 1922 och 1937

Idén om Raä 31 som en sista rest av ett yngre järnåldersgravfält är inte osannolik, och därför drogs knappt 50 m sökschakt med grävmaskin, fördelade på fyra schakt, i nära anslutning till gravhögen. Syftet var att finna eventuella boplatsspår och/eller ytterligare gravar som i så fall saknade synlig markering ovan mark. Det skulle kunna röra sig om enkla flatmarksgravar, eller överplöjda och delvis förstörda anläggningar, t ex ytterligare högar.

Inga ytterligare fornlämningar påträffades dock vid sökschaktning.

Antikvarisk bedömning

Högen bedöms efter utredning etapp 2 vara ensamliggande. Alternativt har högen utgjort en del av ett större gravfält, vilket i så fall har förstörts vid odling. För att säkert kunna verifiera detta behövs större undersökningsytor tas upp, såväl norr som söder om gamla riksväg 27, ungefär 25–30 m från högen. Detta skulle kunna genomföras i samband med en slutundersökning av högen.

OBJEKT 10: SENTIDA FOSSIL ÅKERMARK

Inom ett ca 150 x 80 m stort område (nordväst–sydöst) påträffades vid utredningen etapp 1 (Samuelsson & Ytterberg 2002) ett fossilt åkermarksområde med minst fyra röjningsrösen, men troligen innehållande betydligt fler (figur 10 och bilaga 7). Fastigheten Alandsryd 2:13 var före utredningsschaktningen bevuxen med ung planterad granskog. Den är relativt kuperad, med ett mindre höjdparti i väster och ett något större höjdparti i öster. I öster gränsar den fossila åkermarken till Vitarörs avfallsanläggning. Åt norr vidtar låglänta, sankare partier. I söder skär gamla riksväg 27 den gamla åkermarken, som också fortsätter söder- och västerut.

På laga skifteskartan (LMV: akt 71) utgörs de centrala och västra delarna av den identifierade fossila åkermarken av små åkertegar under Bossaryds torp (jfr. Raä 31), med vad som troligen är en ekonomibyggnad (ängslada?) i väster och åtminstone sex odlingsrösen utspridd på tegarna. De östra, mer bergiga, delarna av området benämns "Hvitarörsbackarne" och är så kallad avrösningsjord, det vill säga icke brukad mark.

Vid etapp 2-utredningen kunde 22 röjningsrösen identifieras och karteras efter avverkning av skogen. Dessutom karterades en 55 x 30 m stor (sydöst–nordväst) stenfri åkeryta centralt på området, vilken kantades av röjningsrösen och terrasskanter (tabell 6). Totalt drogs 10 sökschakt, motsvarande nästan 150 löpmeter, inom området. Syftet var att fånga in hur röjningsrösen var uppbyggda, hur de förhöll sig till mellanliggande röjda ytor, om det fanns olika typer av eventuellt oliktida röjningsrösen, samt om det fanns andra typer av lämningar i området. Viktigt var också att försäkra sig om att inte ytterligare fornlämningarna fanns på platsen, t ex gravar eller boplatslämningar.

Röjningsrösen låg enskilt eller samlade i grupper om två till fyra, med omkring 5–15 m mellanrum. Centralt fanns den stenfria rektangulära ytan, runt vilken de flesta röjningsrösen var upplagda (alla utom R1, 3, 10 och 16–22). Röjningsrösen var runda till ovala, i några fall oregelbundna till formen. En upplevdes som rektangulär och en som triangulär. Storleken var vanligen mellan 2 och 4,5 m, men de största hade en ungefärlig största storlek av 7 m. I ett antal av röjningsrösen ingick block, 0,5–1 m i storlek eller i enstaka fall ännu större. Dessa, liksom flertalet övriga rösen, hade karaktäristika som är typiska för sentida röjningsrösen: de var



Figur 10. På bilden syns objekt 10. Foto från söder.

ID	X-koordinat	Y-koordinat	Typ	Undersökt	Form	Storlek
R 1	6341089	1390655	Röjningsröse		Rund	ø 2,5 m
R 2	6341074	1390652	Röjningsröse	Ja	Rund	ø 3,5 m
R 3	6341083	1390631	Röjningsröse	Ja	Oval	4,0 x 3,0 m
R 4	6341061	1390646	Röjningsröse		Rund	ø 3,0 m
R 5	6341061	1390639	Röjningsröse		Oval	3,5 x 2,5 m
R 6	6341048	1390938	Röjningsröse		Oregelbunden	7,5 x 4,5 m
R 7	6341041	1390646	Röjningsröse		Rund	ø 3,5 m
R 8	6341068	1390677	Röjningsröse		Oval	6,5 x 3,5 m
R 9	6341034	1390700	Röjningsröse		Rund	ø 4,0 m
R 10	6341068	1390700	Röjningsröse		Oval	3,5 x 3,0 m
R 11	6341054	1390691	Röjningsröse	Ja	Rund	ø 4,0 m
R 12	6341023	1390689	Röjningsröse		Triangulär	4,0 m sida
R 13	6341020	1390683	Röjningsröse		Rektangulär	4,5 x 2,5 m
R 14	6341044	1390704	Röjningsröse		Oregelbunden	4,0 x 2,5 m
R 15	6341048	1390706	Röjningsröse		Oval	3,0 x 2,0 m
R 16	6341043	1390711	Röjningsröse		Oval	4,0 x 2,0 m
R 17	6341038	1390713	Röjningsröse		Oregelbunden	4,5 x 2,0 m
R 18	6341024	1390709	Röjningsröse		Oval	4,0 x 3,0 m
R 19	6340999	1390729	Röjningsröse		Oval	4,0 x 3,0 m
R 20	6341035	1390763	Röjningsröse		Rund	ø 3,5 m
R 21	6341047	1390729	Röjningsröse	Ja	Oval	4,0 x 3,0 m
R 22	6341025	1390723	Röjningsröse		Oval	3,0 x 2,0 m
A 23	6341061	1390680	Terrasskant	Ja	(125 m längd)	55 x 30 m

Tabell 6. Objekt 10, fossil åkermark.

toppiga, endast i lägre grad övermossade, med ett humöst och luckert fyllnadsmaterial med stora stenar, i vissa fall även av sprängsten. Möjligen kan man tänka sig att ett fåtal röjningsrösen, företrädesvis de som inte låg i anslutning till terrasskanten och den röjda ytan, kan vara äldre.

Den stenröjda ytan, som var 55 x 30 m stor (nordväst–sydöst) eller 1 700 m², kan med säkerhet identifieras som en åkerteg. Runt de västra, norra och östra sidorna av den stenfria ytan fanns en ca 0,1–0,6 m hög terrasskant, som delvis varstensatt. Vid schaktning i åkerytan påträffades i princip inget större stenmaterial i moränen, varför ytan måste anses vara mycket välröjd. Två åkertegar, med sammanlagt unge-

får samma dimensioner som den röjda ytan, återfinns på laga skifteskartan från 1843. Den största utbredningen av dessa åkertegar är ca 45 x 35 m (nordväst–sydöst). Överensstämmelsen mellan en digitalisering av den historiska kartan och läns museets inmätningar, visar en förskjutning på maximalt 10–15 m åt norr för skifteskartan, vilket ligger inom ramen för vanliga avstånds- och vinkelfel mellan äldre kartmaterial och ekonomiska kartan (Tollin 1991:70; Samuelsson & Ytterberg 2002). Det råder dock inget tvivel om att det är samma åkeryta som avses på de båda kartorna. I denna åkerteg återfinns på skifteskartan två symboler för odlingssten i de södra delarna, som inte går att knyta till några av de röjningsrösen som karterats i fält. Ytterligare två åkertegar återfinns i de västra delarna av objekt 10, dels en som är ca 30 x 25 m stor (sydsydöst–nordnordväst), med tre odlingsrösen markerade, dels en som bara till hälften ligger inom den berörda fastigheten, ca 20 x 20 m, med oregelbunden form och med ett markerat odlingsröse. Inte heller dessa odlingsrösen stämmer helt överens med de i fält karterade. Frågan är med hur stor säkerhet lantmätaren mätt in odlingsstenen, eller om de är att betrakta som symboler för graden av stembunden mark i allmänhet?

Mellan de båda sistnämnda åkertegarna finns en byggnad utsatt på skifteskartan, vilken har tolkats som en ekonomibygnad, kanske en ängslada, under Bossaryds torp. Möjligen kan den även vara identisk med platsen för det torp som ska ha funnits på platsen under tidigt 1900-tal, enligt den skylt som satts upp intill röjningsröse 3 av Värnamo hembygdsförening. På skylten står att läsa ”B 2.36 Alsberg – ca 1930”. (Hembygdsföreningen har förtjänstfullt kartlagt och skyltat alla torp och backstugor inom socknen.) En tolkning är att Bossaryds torpet splittrats och en backstuga uppförts på platsen, som övergivits så sent som kring 1930. Det är troligen så att all aktivitet på platsen hör till en period om kanske 150 år, från sent 1700-tal till tidigt 1900-tal (LMV: akt 32, 71), men det kan fortfarande inte uteslutas att enstaka röjningsrösen är äldre.

Antikvarisk bedömning

Med största sannolikhet hör den fossila åkermarken till sen efterreformatorisk tid, varför fortsatt undersökning inte är motiverat. Detta framgick snart vid utredningen och därför gjordes endast en mindre dokumentation. Sentida röjningsrösen som fornlämningskategori är inte ovanliga i Jönköpings län, men det har i många fall visat sig mycket svårt att verifiera rösenas ålder morfologiskt före arkeologisk undersökning (Vestbö-Franzén 1997).

KULTURLÄMNINGAR

Ett antal kulturlämningar karterades och i vissa fall fotodokumenterades de också. Ingen av dessa lämningar åtnjuter det lagskydd som gäller för fornlämningar, men vissa av dem har ändå ett högt kulturhistoriskt värde. För de enskilda objekternas belägenhet, se kartbilaga i Samuelsson & Ytterberg 2002.

Objekt 1 är en äldre vägbank efter den gamla landsvägen Värnamo–Forsheda (den äldsta Halmstadsvägen), som användes fram till 1930-talet. Den är i dag till stor del belägen under den gamla riksväg 31, men med en längre sträcka på ca 550 m i väster och en kortare sträcka på ca 75 m i öster, bevarade. Längs den östra sträckan, utanför aktuellt utredningsområde, står Raä 362 intill vägen, en väghållningssten till Alebo (Alandbo).

Objekt 2 är ett åkerdike, som går att identifiera som en äldre åkerteg på laga skifteskartan (LMV: akt 71). Det ligger i dag i skogsmark, utanför den sentida odlingsmarken till Lundby.

Objekt 3 är den rivna bebyggelselämningen Lundby (Lundbo). Värnamo hembygdsförening har skyltat den ”T 4.5 Lundbo”.

Objekt 4 är ett område om ca 3 500 m² som i sen tid utnyttjats som torvtäkt.

Objekt 5 berörs ej av utredningen, men har vid besiktning i mars 2003 bedömts som en sentida stentipp av odlingssten och saknar därmed antikvariskt intresse.

Objekt 6 är en sentida ristning i block, belägen i västra kanten av boplatsläge C. Ristningen skulle kunna tillhöra en äldre generation av polygonpunkter, men hör i så fall ändå till 1900-talet.

Objekt 7 utgörs av en äldre odlingsyta under Alebo, troligen från sent 1800-tal. Finns ej med på laga skifteskartan (LMV: akt 71).

Objekt 8 och 9 utgörs av två platser med sammanlagt minst 14 täktgropar. De går att koppla till vägunderhåll för Rutagårdens del av anslutningen mellan Alandsryd–gamla Halmstadsvägen, och härstammar åtminstone från 1800-talet. Denna del av vägen försvann troligen i samband med vägbygget på 1930-talet.

Objekt 10 behandlas ovan under ’Fossil åkermark’.

Objekt 50 är platsen för ett sentida torp under Alandsryds skattegård, i dag överplöjt och den tillhörande skylten ”Fridhäll” är borttagen.

Antikvarisk bedömning

Vad gäller objekten 2–10 samt 50 är kulturlämningarna inte av sådant värde att de motiverar ingående dokumentation och undersökning före exploatering. Den västra delen av objekt 1, vägbanken, bedöms dock ha ett särskilt kulturhistoriskt värde, och bör om möjligt bevaras även inom en framtida exploaterad yta.

SAMMANFATTNING

Inför exploatering i samband med industrietablering på området Vitarör i Värnamo socken, har Jönköpings läns museum genomfört en arkeologisk utredning etapp 2. Uppdragsgivare var Värnamo kommun, Miljö- och stadsbyggnadskontoret. Utredningsområdet omfattade ca 30 hektar. Utredningen berörde fyra boplatslägen, en känd gravhög och ett område med fossil åkermark.

Boplatsläge A bedömdes kunna tillhöra utkanten av en förhistorisk boplat. Totalt dokumenterades 14 mörkfärgningar, varav åtminstone en bedömdes vara en säker boplatslämning, en grop (anläggning 14). En flintskrapa med retuscher påträffades också (fynd nr 1). Boplaten kunde genom ett ¹⁴C-prov i anläggning 14 dateras till 410–610 e Kr. Boplatsläge B innehöll inga boplatslämningar, men däremot en stenpackning av okänd funktion och form. Boplatsläge C innehöll ett mindre röjningsröseområde med sju små, runda rösen. Boplatsläge D bedömdes efter undersökning sakna fasta fornlämningar, med undantag för fastigheten Alandsryd 2:11, vilken inte kunde undersökas p g a befintlig bebyggelse. Kring gravhögen Raä 31 drogs sökschakt för att lokalisera eventuella överplöjda boplatslämningar eller gravar, men utan resultat. Den fossila åkermarken, objekt 10, bedömdes efter undersökning vara sentida.

ÅTGÄRDSFÖRSLAG

För en översikt över samtliga objekt, boplatslägen och registrerade fornlämningar hänvisas till tabell 7.

Länsmuseet anser att delar av *boplatsläge A* utgör en förhistorisk boplat och att den före exploatering skall *förundersökas*. Förundersökningsmetodiken bör inrikta sig på att bana av intakta delar av boplaten, för dokumentation av anläggningar och eventuella strukturer. Rutgrävning och vattensällning bör genomföras för att fånga upp eventuellt fyndmaterial. Prover bör tas för ¹⁴C- och vedartsbestämning, samt makrofossil- och markkemiska prover för att erhålla en bättre bild av platsens utnyttjande. Förundersökningen bör ske inom föreslaget område av boplatsläge A, knappt 2 500 m². I samband med förundersökningen bör också avgöras om den resta stenen *Raä 91* möjligen kan vara en fornlämning, i så fall till vilken en sentida tradition knutits.

Länsmuseet anser att stenpackningen A1 på *boplatsläge B* troligast utgör ett röjningsröse, vilken kan *förundersökas* i samband med boplatslämningarna på boplatsläge A. En förundersökning syftar till att avgöra fornlämningens typ, ålder och utbredning, samt koppling till eventuella ytterligare lämningar. Inga boplatslämningar finns på läge B.

Länsmuseet anser att den fossila åkermarken, utgörande minst sju röjningsrösen, på *boplatsläge C* skall *förundersökas* för att typ, ålder och utbredning ska kunna avgöras. Läge C saknar boplatslämningar.

Boplatsläge D saknar troligen bevarade boplatslämningar, men länsmuseet anser att en *kompletterande utredning* eller schaktningsövervakning är motiverat i samband med att fastigheten Alandsryd 2:11 exploateras. Detta behövs eftersom någon undersökning inte har kunnat genomföras i direkt anslutning till det befintliga bostadshuset.

Länsmuseet anser att den skadade gravhögen *Raä 31* bör *slutundersökas*. I samband med slutundersökningen bör en *förundersökning* genomföras i form av avbaning av större ytor, inom en radie av ca 30 m från gravhögen. Syftet är att säkert avgöra om ytterligare, överplöjda lämningar finns bevarade, både norr och söder om gamla riksväg 27. Länsmuseet anser att den fossila åkermarken *objekt 10* är sentida och att ytterligare undersökning inte är motiverat. Länsmuseet anser att kulturlämningen *objekt 1*, delar av den äldsta landsvägen, bör beaktas vid exploatering. Länsstyrelsen beslutar om ytterligare åtgärder.

Tabell 7. Samtliga berörda objekt, boplatslägen och registrerade fornlämningar inom utredningsområdet samt åtgärdsförslag.

Objekt	Typ	Status	Föreslagen status	Föreslagen vidare åtgärd
Raä 31	Hög	R	Fornlämning	Slutundersökning
Raä 91	I sen tid rest sten	Inprickas ej	?	Förundersökning
A	Boplats		Fornlämning	Förundersökning
B	Stenpackning		Fornlämning	Förundersökning
C	Röjningsröseområde		Fornlämning	Förundersökning
D	Boplats?		?	Kompl. utredning etapp 2
1	Äldre vägbank		Kulturlämning	Beaktas vid exploatering!
2	Åkerdike		Kulturlämning	
3	Plats för bebyggelse		Kulturlämning	
4	Torvtäkt		Kulturlämning	
5	Odlingssten		Kulturlämning	
6	Sentida ristning		Kulturlämning	
7	Röjd yta/terrassering		Kulturlämning	
8	Täktgropar		Kulturlämning	
9	Täktgropar		Kulturlämning	
10	Röjningsröseområde		Kulturlämning	
50	Plats för torp		Kulturlämning	

TEKNISKA OCH ADMINISTRATIVA UPPGIFTER

Länsstyrelsens tillstånd: 431-16209-02
Jönköpings läns museums dnr: 405/02
Beställare: Värnamo kommun, Miljö- och stadsbyggnadskontoret
Rapportansvarig: E antikvarie Niklas Ytterberg
Fältansvarig: E antikvarie Niklas Ytterberg
Fältpersonal: E antikvarie Christoffer Samuelsson
..... E antikvarie Niklas Ytterberg
Grävmaskinist: Lasse Ericsson, Vätterbygdens Mark & Entr. AB
Fältarbetstid: 021023-021115
Teknisk inmätning: E antikvarie Niklas Ytterberg
Län: Jönköpings län
Kommun: Värnamo kommun
Socken: Värnamo socken
Fastighetsbeteckning: Alandsryd 2:8, 2:11, 2:13, 4:5², 4:7², S:1²,
..... Sörsjö 3:1¹
Belägenhet: Ekonomiska kartans blad 5D 8h & 5D 8i
Koordinater: X 6341300 Y 1390250
Undersökningsyta: 300 000 kvm
Fornlämningstyp och tidsperiod: Grav, boplats, fossil åkermark
..... Stenålder–historisk tid
Fynd nr: Fynd nr 1-5
Tidigare undersökningar: JM dnr 151/01 (AU1); ATA 136/1929;
..... 2917/1937

Dokumentationsmaterialet förvaras i Jönköpings läns museums arkiv

REFERENSER

TRYCKTA KÄLLOR

- Artelius, T. 1998. A Bronze Age Perception of Identity. Ideology and Landscape Organisation in a Southwestern Swedish River Valley. *Lund Archaeological Review*, sid. 37–48.
- Bodin, U. 1994a. *Ett vikingatida skelettgravfält i Finnveden. Gravar och boplätsrester från arkeologiska undersökningar 1990 och 1936–1937 inom ett gravfältskomplex i Nästa, Kärda socken, Värnamo kommun, Småland*. Jönköpings läns museum, Rapportserie nr 2. Jönköping.
- 1994b. *Gravar från yngre bronsåldern och äldsta järnåldern. Arkeologisk undersökning 1990 av ett nyupptäckt gravfält i Kärda, Kärda socken, Jönköpings län*. Jönköpings läns museum, Rapportserie nr 1. Jönköping.
- Gustafsson, A. 1993. *Arkeologisk förundersökning. Vitarör, stg 1302 samt del av 1340. Värnamo socken, Värnamo kommun*. Jönköpings läns museum Arkeologisk rapport 1993:35. Jönköping.
- Häggström, L. 2002. Högländets hävd – nyansering av röjningsrösens spridningsbild. *Tidskrift – arkeologi i sydöstra Sverige* 2002/2, sid. 83–92.
- Kjellmark, K. 1922. Undersökning av två ramponerade hällkistor. *Meddelanden från Norra Smålands Fornminnesförening VI*, sid. 68–84.
- Malmer, M. P. 2002. *The Neolithic of South Sweden. TRB, GRK, and STR*. Kungl. Vitterhets Historie och Antikvitets Akademien, Stockholm.
- Nordström, M. 1997. Vitarör – En vapengrav från äldre bronsålder. *Det nära förflutna – om arkeologi i Jönköpings län*. Meddelanden från Jönköpings läns hembygdsförbund och Stiftelsen Jönköpings läns museum LXVII, sid. 52–57.
- 2002. *Gravar längs Lagan – Tre platser med brandgravar från senneolitikum till mellersta järnålder undersökta 1992–1993. Fornlämning 101, 105 och 237 i Åkers socken, Vaggeryds kommun, Jönköpings län*. Jönköpings läns museum, Arkeologisk rapport 2002:50. Jönköping.
- Samuelsson, C. & Ytterberg, N. 2002. *Arkeologisk utredning – etapp 1. Väster om Gröndalsleden. Inför projektering för bostads- och industri-mark. Värnamo socken i Värnamo kommun, Jönköpings län*. Jönköpings läns museum, Arkeologisk rapport 2002:51. Jönköping.
- 2003. *Arkeologisk förundersökning. Gröndal – inför planerad villa-bebyggelse. Värnamo socken i Värnamo kommun, Jönköpings län*. Jönköpings läns museum, Arkeologisk rapport 2002:58. Jönköping.
- Tollin, C. 1991. *Ättebackar och ödegården. De äldre lantmäterikartorna i kulturmiljövården*. Riksantikvarieämbetet, Stockholm.

Vestbö, Aa. 1990. *Arkeologisk utredning. Sörsjö och Hornaryd ind. områden samt Gröndal–Västhorja, Värnamo kommun*. Jönköpings läns museum, Arkeologisk rapport 1990:3a. Jönköping.

Vestbö-Franzén, Aa. 1997. Aspekter på odling. Jordbruk och odlingslandskap i Jönköpings län under förhistorisk tid och medeltid. *Det nära förflutna – om arkeologi i Jönköpings län*. Meddelanden från Jönköpings läns hembygdsförbund och Stiftelsen Jönköpings läns museum LXVII, sid. 194– 211.

OTRYCKTA KÄLLOR

Nordström, M. *Manus*. Vitarör – Arkeologisk undersökning av brons- och järnåldersgravar, Fornlämning 357, Värnamo socken och kommun. Jönköpings läns museum.

ARKIV

ATA: Antikvariskt-topografiskt arkiv, Stockholm:

Dnr 350/1919, Värnamo sn. ”Berättelse över en av undertecknad i augusti 1918 företagen undersökning av lämningarna efter en hällkista vid Alandaryds Skattegård i Värnamo, socken Östbo Hd., Jönköpings län.” K. Kjellmark.

Dnr 136/1929, Värnamo sn: ”Redogörelse för verkställd besiktning och undersökning av skadade fornlämningar å Amandus Karlssons gård, Rutagården, i Alansryd av Värnamo sn och Jönköpings län.” O. Lidén.

Dnr 2917/1937, Värnamo sn: ”Småland, Östbo härad, Värnamo sn, Alansryd, Rutagården. Till Riksantikvarien.” N. G. Gillgren.

FMR: Fornminnesregistret, Riksantikvarieämbetet, Stockholm:

Värnamo sn, Raä 12, 16, 18, 21, 22, 23, 26, 27, 28, 29, 31, 32, 58, 64, 86, 91, 318, 357, 361 och 362 m.fl.

JLM: Jönköpings läns museums magasin, Jönköping.

LMV: Lantmäteriet, Jönköpings län:

Akt 32, 1801 (Storskifte Alansryds och Gislabos samsätte utägor), Värnamo sn.

Akt 40, 1809 (Storskifte Westhorja bys inägor), Värnamo sn.

Akt 51, 1808/1809 (Storskifte Alansryds inägor), Värnamo sn.

Akt 71, 1843 (Laga skifte Alansryd), Värnamo sn.

SHM: Statens historiska museum, Digitala Tillväxten, Stockholm:

Inv. 16 236: Sm, Värnamo sn, Alandaryds skattegård, Acc. 1919, STÅ, gravfynd. Jfr. ATA dnr 350/1919.

Inv. 19 023: Sm, Värnamo sn, Alansryd, Rutagården, Acc. 1929, JÄÄ, lösfynd. Jfr. ATA dnr 136/1929.

Vmo: Värnamo hembygdsförenings samling, Värnamo.

MUNTliga UPPGIFTER

Nordström, Mikael. Antikvarie på Jönköpings läns museum. Uppgift om arkeologisk undersökning vid Hornaryd i Värnamo socken, Värnamo kommun, 2003-03-05.

FIGUR- OCH TABELLFÖRTECKNING

FIGURER

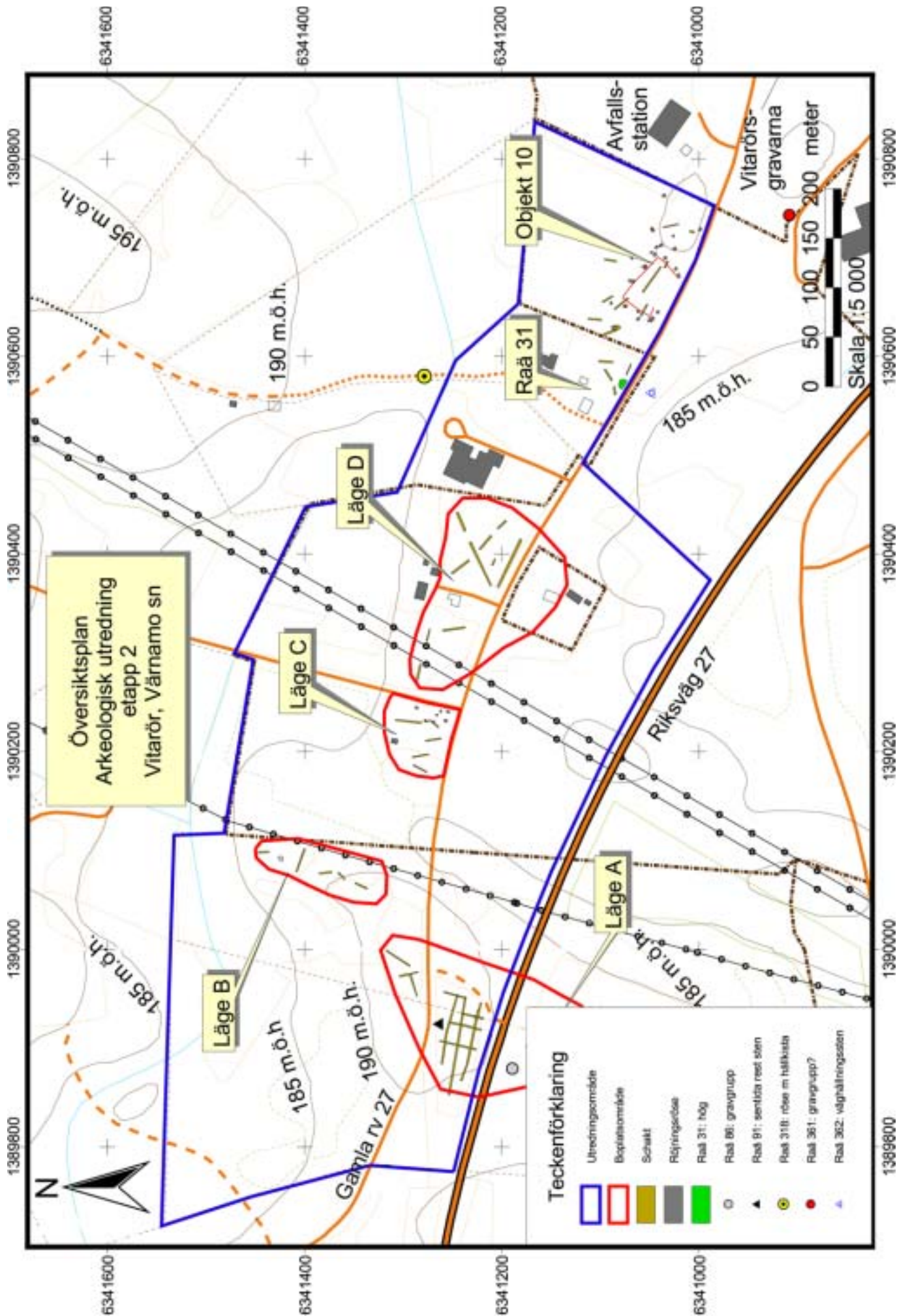
- Figur 1. Utdrag ur ekonomiska kartans blad 5D 8h & 5D 8i
Figur 2. Översikt över boplatsen inom läge A. Foto från nordöst.
Figur 3. Fotot visar läge A:s sydöstra del. Foto från väst.
Figur 4. A14 inom läge A. Foto från sydöst.
Figur 5. Översikt över röjningsröseområdet inom läge C. Foto från öst.
Figur 6. A1 inom läge B framrensad. Foto från sydöst.
Figur 7. Röjningröse 3 framrensat. Foto från sydöst.
Figur 8. Översikt över boplatsläge D, norr om landsvägen. Foto från sydväst.
Figur 9. Fotot visar raä 31. Foto från sydväst.
Figur 10. På bilden syns objekt 10. Foto från söder.

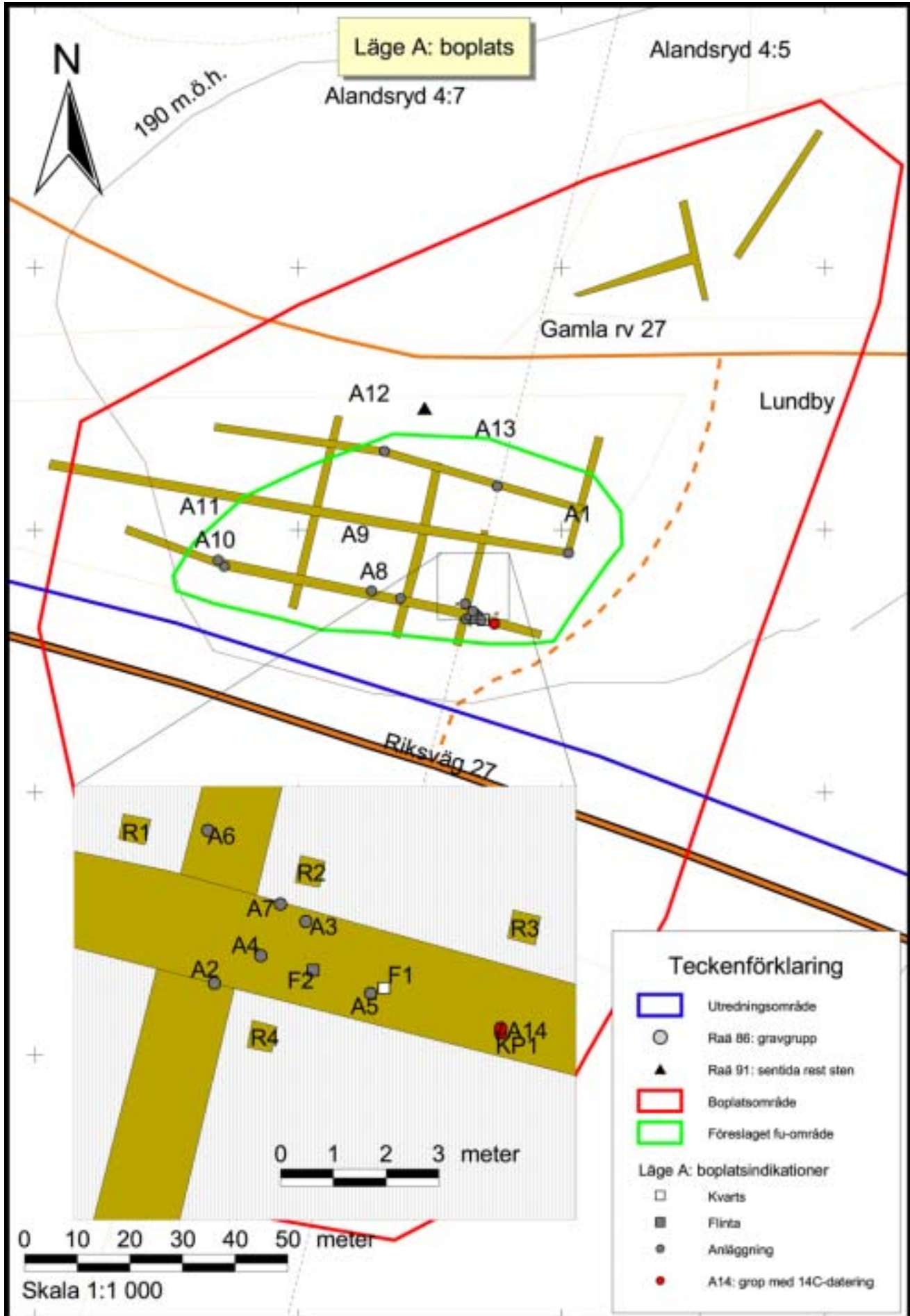
TABELLER

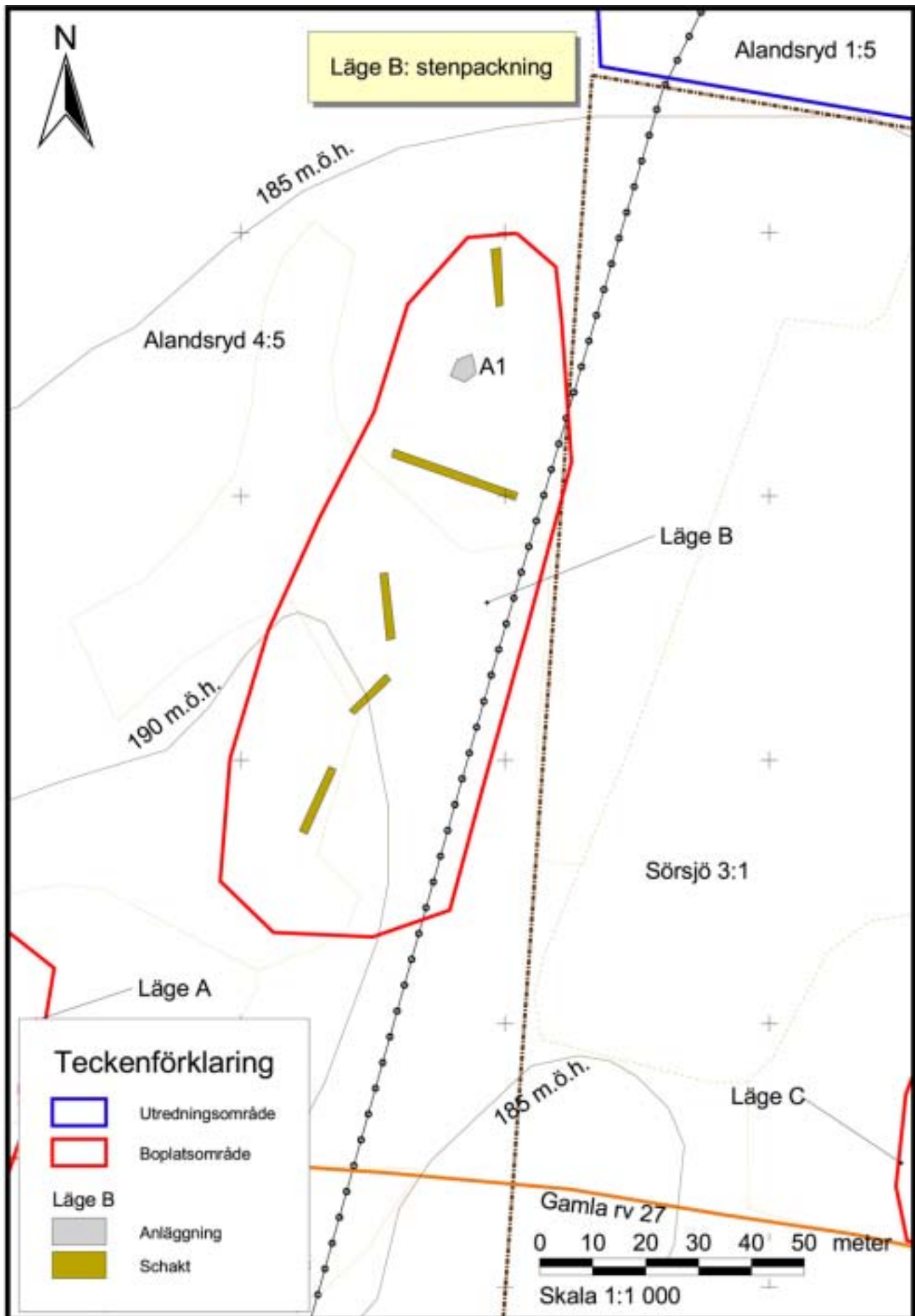
- Tabell 1. Objekt inom utredningsområdet.
Tabell 2. Anläggningar och fynd på boplatsläge A.
Tabell 3. Stenpackningen på norra delen av läge B.
Tabell 4. Röjningsrösen på läge C.
Tabell 5. Gravhögen Raä 31.
Tabell 6. Objekt 10, fossil åkermark.
Tabell 7. Samtliga berörda objekt, boplatslägen och registrerade forn-
lämningar inom utredningsområdet samt åtgärdsförslag.

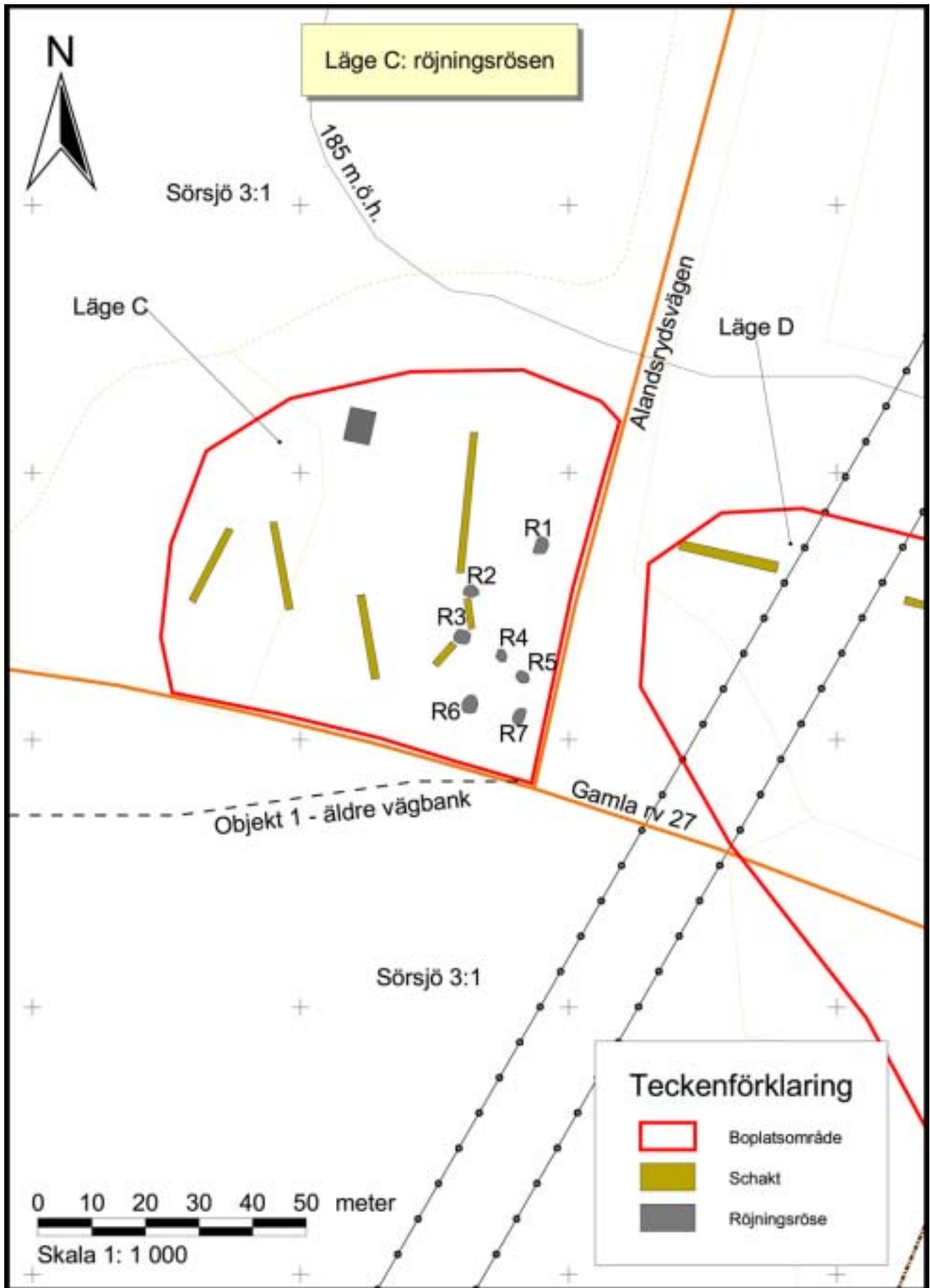
BILAGEFÖRTECKNING

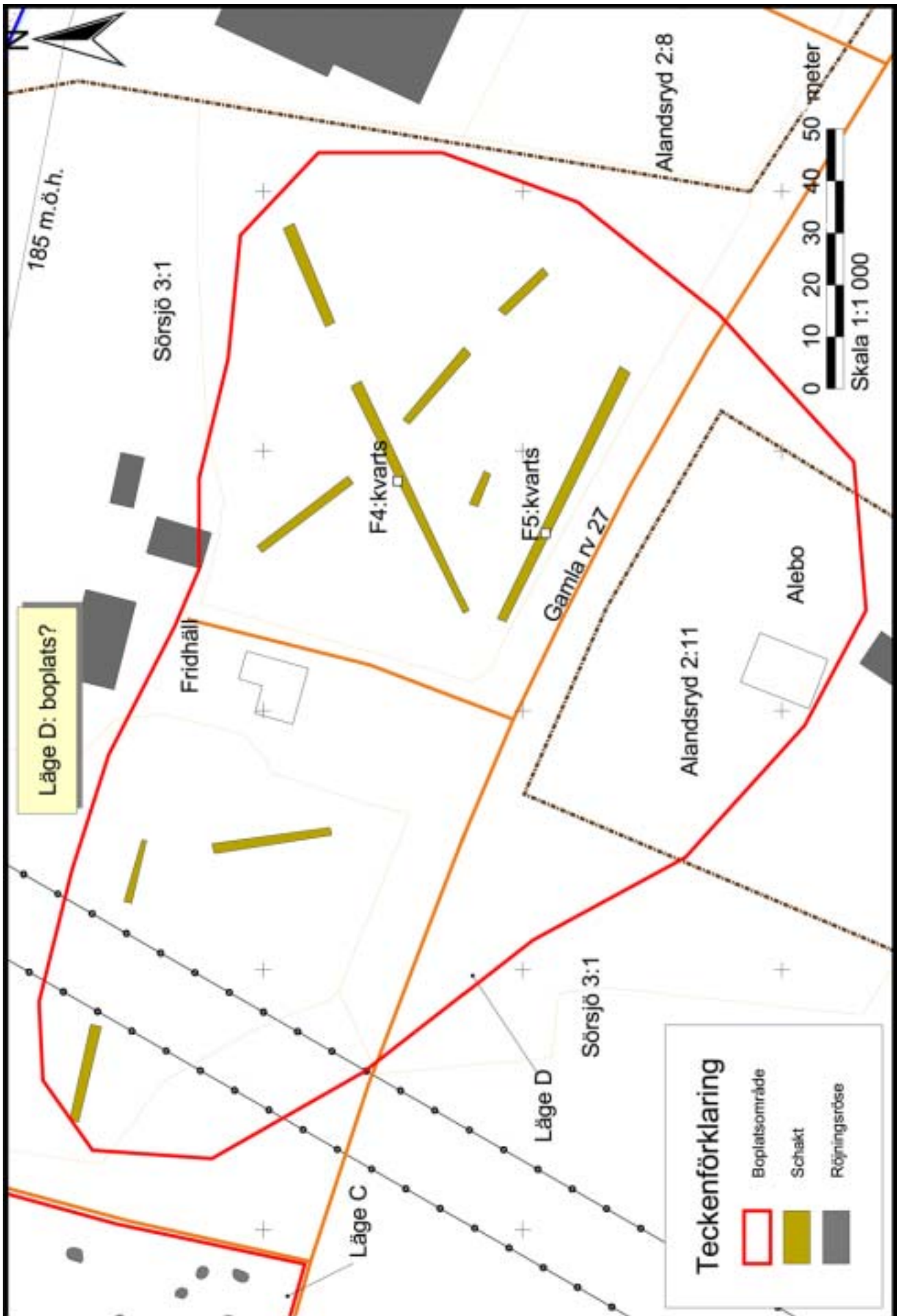
- Bilaga 1. Översiktplan över undersökningsområdet
- Bilaga 2. Plan över läge A
- Bilaga 3. Plan över läge B
- Bilaga 4. Plan över läge C
- Bilaga 5. Plan över läge D
- Bilaga 6. Plan över Raä 31 och objekt 10
- Bilaga 7. Historiskt kartöverlägg
- Bilaga 8. Fyndlista
- Bilaga 9. Vedartsanalys

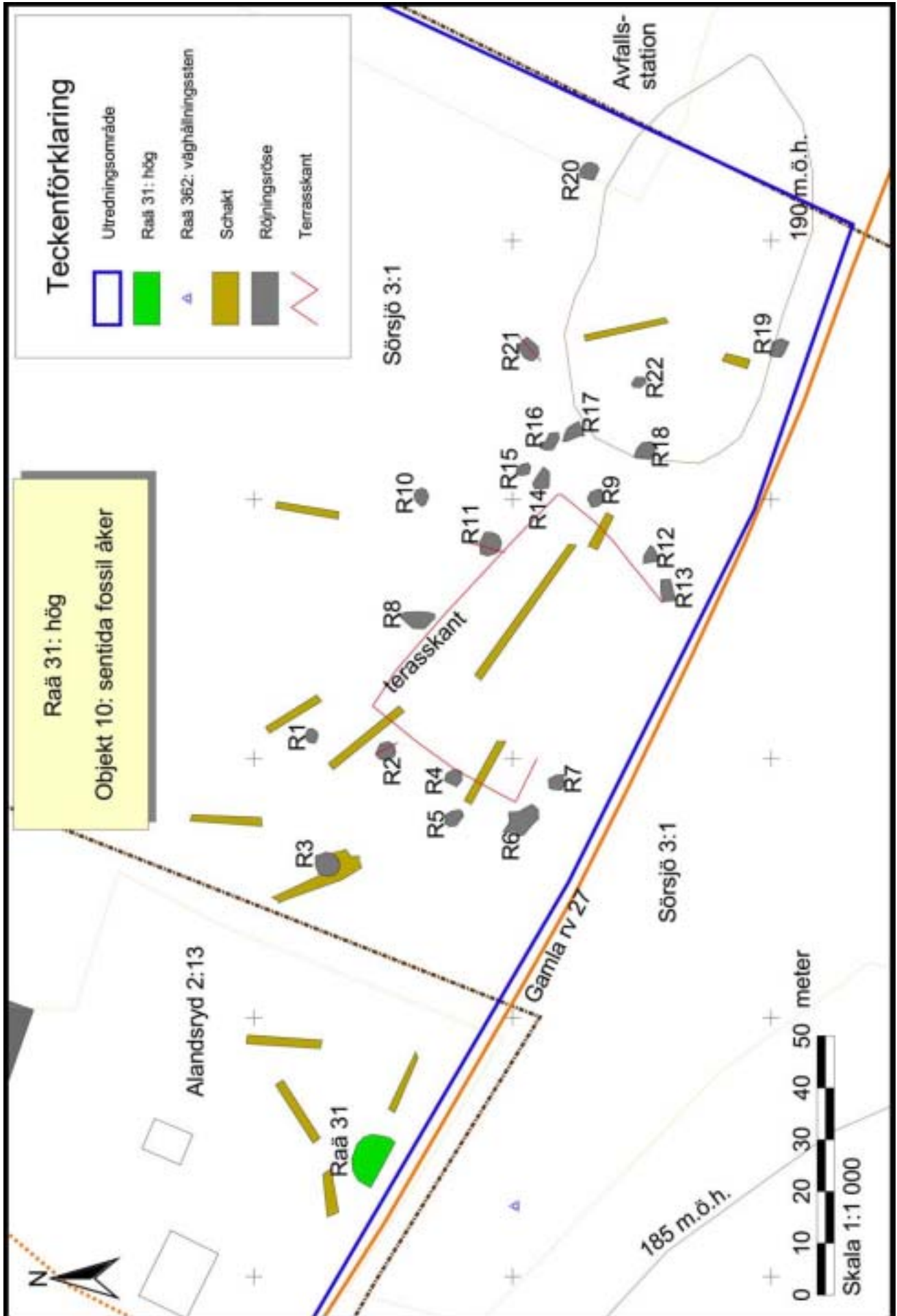


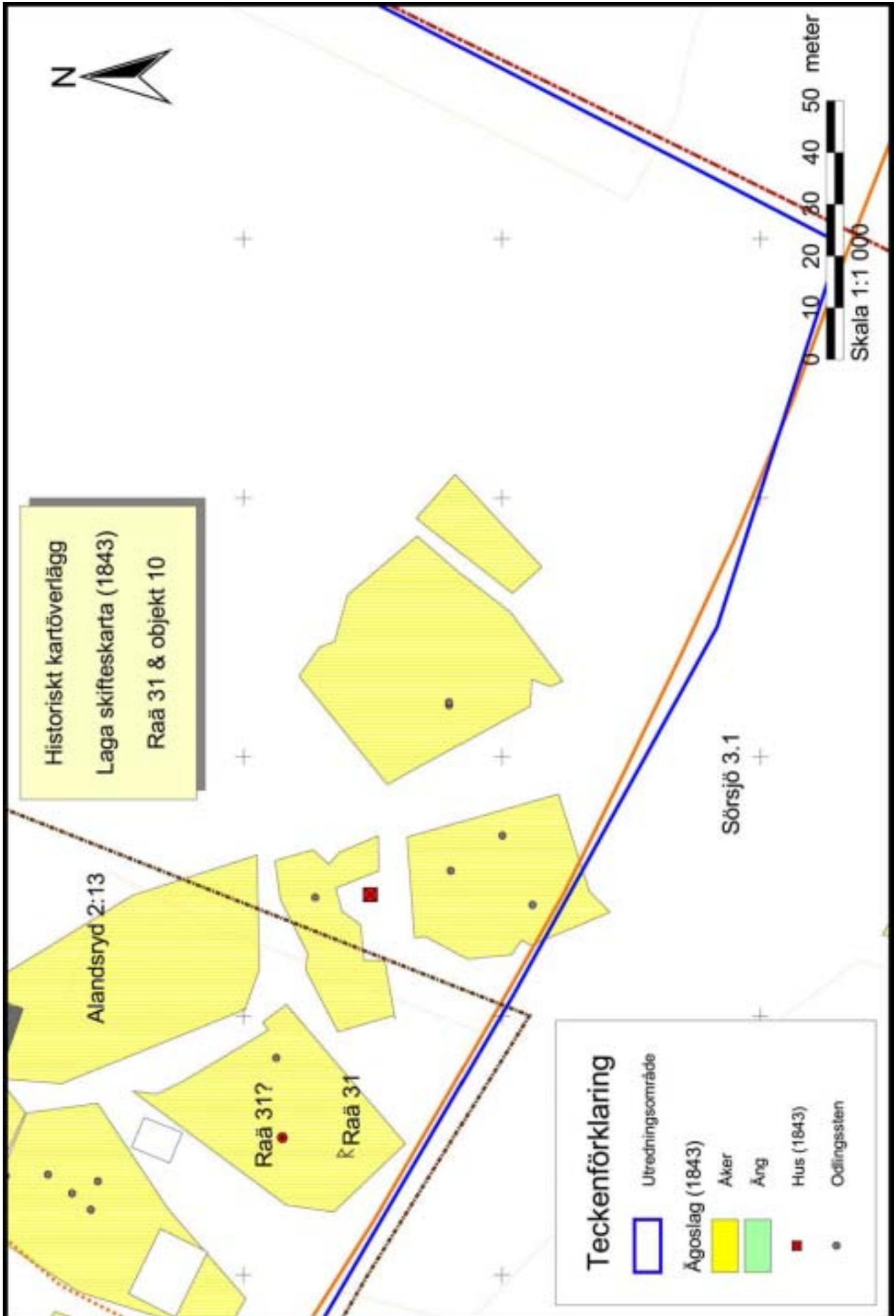












BILAGA 8. FYNDLISTA

Fyndnr	Klassifika	Sakord	Material	Antal fragment	Bredd	Längd	Tjocklek	Diameter	Vikt	X-koordinat	Y-koordinat	Fälthområde	Nivå	Beskrivning	Socken	Fastighet
1	Redskap	Skrapa	Flinta	1	29	49	12		14	6341224	1389933	A	192	Retuscherade kanter	Värnamo	Ålandsryd 4:5
2	Restprodukter	Avslag	Kvarns	1	14	22	6		2,2	6341224	1389935	A	192		Värnamo	Ålandsryd 4:5
3	Piprökning	Pipa	Lera	1		37		7	2,2	6341224	1389934	A	192		Värnamo	Ålandsryd 4:5
4	Restprodukter	Avslag	Kvarns	1	21	25	11		6,9	6341224	1390393	D	191		Värnamo	Sörsjö 3:1
5	Restprodukter	Avslag	Kvarns	1	18	39	10		6	6341196	1390384	D	191		Värnamo	Sörsjö 3:1

Wentorf, den 11. december 2002

Niklas Ytterberg/Christoffer Samuelsson
Jönköpings Läns Museum
Dag Hammarskjölds plats 2
Box 2133
S 550 02 Jönköping
Sverige

Vedanatomisk analyse af trækul fra Vitarör og Gröndal, Värnamo sn, Småland, JLM dnr 405/02 og 407/02

Fem prøver er analyseret med et resultat, som det fremgår af vedlagte analyseprotokolblade.

Der er sket en bedømmelse af fra hvilken del i stammen kullet kommer. Det er ofte en meget subjektiv bedømmelse, især når det drejer sig om små stykker og få prøver, men det er bedre end ingen ting. Det samme gælder bedømmelsen af prøvens gennemsnitlige egenalder, den alder c-14 dateringen skal reduceres med. Først når der er tilgang til et stort prøvemateriale, er disse vurderinger vigtige for tolkningen af miljøet og dets eventuelle forandringer.

Af skemaerne fremgår desuden, om jeg finder prøven egnet til c-14 datering.


Ovenstående bedømmelse er sket for hver træart, og de er forpakket separat for en enkel udvælgelse af c-14 prøver.

Jeg returnerer de vedlagte c-14-skemaer i stedet for at sende dem videre til Possnert, idet jeg finder, at prov 1 og 3 ikke er lempelige for datering. Der er alt for stor usikkerhed knyttet til de meget små ek-biternes egenalder. Jeg siger < 100 år, men det kan måske også være < 300 år. De kommer fra meget tæt vokset stammeved. I får afgøre. Eller sende mig andre prøver. Jeg beholder kopier af analyserapporten i forventningen om, at den vil blive anvendt i en database, som det er planen at opbygge i samarbejde med Riksantikvarieämbetet og Erik Danielsson.

Jeg takker for oppdraget og modtager gerne i fremtiden både kul- og ved prøver.

Mine priser er 600SEK/kolprov for de første 20 prov, derefter 500SEK/kolprov. Vedprov: 400 SEK/STK.

Med venlig hilsen


Thomas Seip Bartholin,
Nationalmuseet/NNU,
Ny Vestergade 11,
DK 1471 København K.
Tel. 0045 3347 3185
Fax. 3311

Am Haidberg 18
D 21 465 Wentorf bei Hamburg
Tyskland
0049 40 720 1821
0049 40 720 1821

e-mail thomas.bartholin@natmus.dk (modtages også i Tyskland)
www.natmus.dk/nnu

Lokalitet Vitarör, Värnamo kommun, Särskild arkeologisk utredning, etapp 2 (JLM dnr 405/2) December 2002									
Objekt Prov 1 Vitarör, område A, anläggning, schakt 1									
Datering					Övrigt				
2	Stk, ej rent: Tvättat, grus kastat								
2	stk analyseret = alla								
Anmärkningar									
Antal	Latinskt namn	Svenskt namn	Äldre stamm	Yngre stamm	gren >2cm	gren <2cm	egen-ålder år	god till C-14	Anm
	<i>Pinus silvestris</i>	tall							
	<i>Picea abies</i>	gran							
	<i>Juniperus communis</i>	en							
	<i>Salix sp.</i>	pil/sälg/vide							
	<i>Populus tremula</i>	asp							
	<i>Corylus avellana</i>	hassel							
	<i>Betula sp.</i>	björk							
	<i>Alnus sp.</i>	al							
	<i>Fagus silvatica</i>	bok							
2	<i>Quercus sp.</i>	ek	x				<100	?	
	<i>Ulmus sp.</i>	alm							
	<i>Prunus sp.</i>	fågelbär/ hägg/ slån							
	<i>Pomoideae</i>	hagtorn/vildapel/rönn							
	<i>Acer sp.</i>	lönn							
	<i>Frangula alnus</i>	brakved							
	<i>Tilia sp.</i>	lind							
	<i>Fraxinus excelsior</i>	ask							
	bark, heraf	stk lind							
2	IALT								

