

Arkeologisk utredning, etapp 1 och 2

Fornlämningar i Nordbäcksområdet

Utredning inför etablering av ny industrimark
öster om Gnosjö

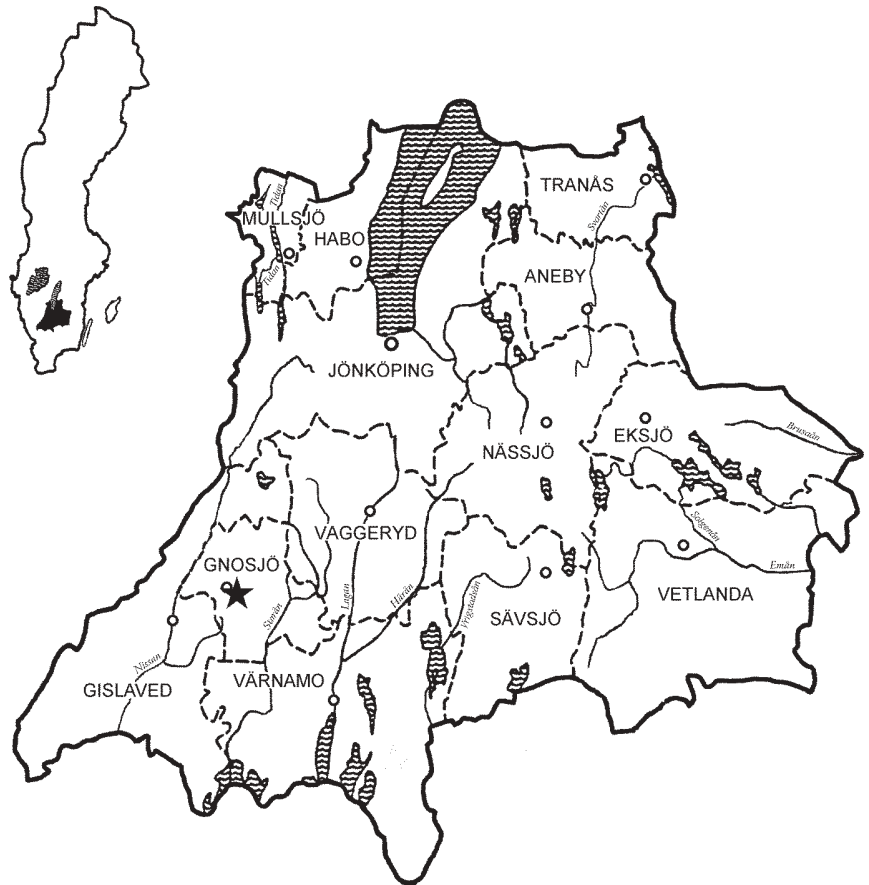
*Gnosjö socken i Gnosjö kommun
Jönköpings län*

Arkeologisk utredning, etapp 1 och 2

Fornlämningar i Nordbäcksområdet

Utredning inför etablering av ny industrimark
öster om Gnosjö

Gnosjö socken i Gnosjö kommun
Jönköpings län



Rapport, foto och renritningar: Lisa Skanser

Digital kartbearbetning: Lisa Skanser

Grafisk design: Anders Gutehall

Tryckning och distribution: Lars-Göran Gustafsson och Marita Tidblom

Utdrag ur tryckta och ajourhållna ekonomiska kartor är återgivna enligt tillstånd:
Ur allmänt kartmaterial från Lantmäteriet. Medgivande 94.0133

Jönköpings läns museum
Box 2133
550 02 Jönköping
Tel: 036-30 18 00.
E-post: info@jkpglm.se
www.jkpglm.se

©JÖNKÖPINGS LÄNS MUSEUM 2002

Innehåll

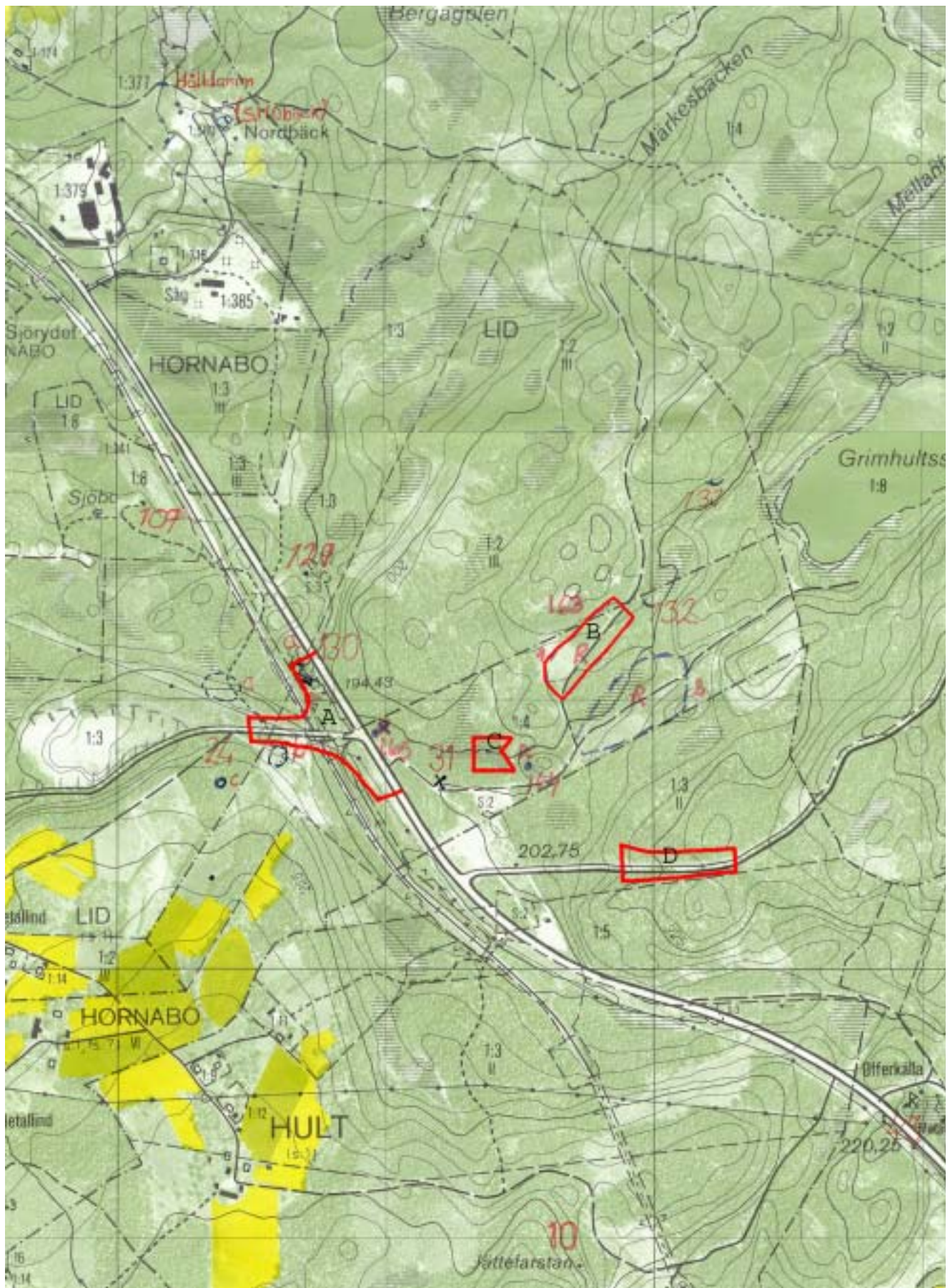
| | |
|--|----|
| Inledning | 5 |
| Bakgrund och Omfattning | 5 |
| Målsättning | 5 |
| Metod | 5 |
| Topografi | 6 |
| Topografisk beskrivning av delområdena | 6 |
| Delområde A | 6 |
| Delområde B | 6 |
| Delområde C | 6 |
| Delområde D | 6 |
| Fornlämningsmiljö | 6 |
| Tidigare undersökningar | 7 |
| Resultat | 7 |
| Delområde A | 7 |
| Delområde B | 7 |
| Röjningsröse 6 | 8 |
| Röjningsröse 32 | 8 |
| Delområde C | 9 |
| Delområde D | 9 |
| Sammanfattning | 10 |
| Åtgärdsförslag | 10 |
| Delområde A | 10 |
| Delområde B | 10 |
| Delområde C | 10 |
| Delområde D | 10 |
| Tekniska och administrativa uppgifter | 10 |
| Referenser | 11 |
| Tryckta källor | 11 |
| Arkiv | 11 |

Bilagor

Bilaga 1 Plankarta över utredningsområden

Figurer

| | |
|--|---|
| Figur 1 Utdrag ur ekonomiska kartans blad Hästhult 6D 1f och Gnosjö 6D 2f | 4 |
| Figur 2 Plankarta över delområde B | 8 |



Figur 1. Utdrag ur ekonomiska kartans blad 6D 1f och 6D 2f. Utredningens fyra delområden är rödmarkerade. Skala 1:10 000

Inledning

På uppdrag av Gnosjö kommuns miljö- och byggnämnd, genom stadsarkitekt Tor Asbjörnsen, har Jönköpings läns museum genomfört en arkeologisk utredning etapp 1 och 2 inför planerad etablering av Nordbäcks industriområde öster om Gnosjö. Fyra mindre delområden utreddes vilka i rapporten kommer att presenteras som delområde A, B, C och D (se figur 1). Utredningen utfördes i oktober 2002. Fält- och rapportansvarig var Lisa Skanser.

Bakgrund och Omfattning

En arkeologisk utredning, etapp 1, genomfördes av läns museet 1999 (Jlm 1999:26). Utredningen innefattade genomgång av antikvarisk topografiskt arkiv, historiskt kartmaterial samt befintlig litteratur rörande utredningsområdet. En fältinventering genomfördes, varvid redan kända fornlämningar besiktigades och nya forn- och kulturlämningar registrerades (Engman 1999).

Två områden i anslutning till väganlutningar i södra och västra delen av planområdet tillkom efter att den första utredningen utförts 1999. Inom de nytillkomna ytorna krävdes därför en kompletterande utredning, etapp 1. Den nu aktuella utredningen berörde sammanlagt ca 95 000 m², inom vilken ca 50 löpmeter schakt togs upp. Etapp 1 utredning utfördes i delområde A och D. I delområde B och C utfördes etapp 2 utredning.

Målsättning

Målsättningen för utredningen var att inom de två nytillkomna delområdena A och D ta reda på om fast fornlämning berördes av det planerade arbetsföretaget. Delområde B utgör del av fornlämning RAÄ 163, det sedan tidigare kända området med fossil åkermark. Där var målsättningen att kartera röjningsrösen samt att genom sökschaktsgrävning fastställa deras status och se om det i området runt rösen fanns ytterligare lämningar, dolda under mark. I område C, det till ytan minsta, var målsättningen att klargöra om det fanns fornlämningar dolda under mark. Det skulle ske genom sökschaktsgrävning. Utanför området, 10-20 meter österut, påträffades en eventuell kolningsgrop, RAÄ164, vid utredningen 1999 (Engman 1999). Vid en inventering ansågs sökschaktning onödigt då området låg i sankmark och delvis föreföll markberett.

Metod

Den arkeologiska utredningen innebar en genomgång av arkiv såsom fornminnesregistret, Jönköpings läns museums antikvarisk topografiska arkiv samt kartmaterial rörande utredningsområdet. Under utredningen genomfördes fältinventering inom område A och D. I delområde B karterades röjningsrösen med totalstation av märket Geodimeter. Två röjningsrösen undersöktes genom att halva röset grävdes bort med grävmaskin, därefter rensades de upp för hand och dokumenterades i profil. Där så var möjligt drogs även sökschakt

med hjälp av grävmaskin.

Topografi

Nordbäcksområdet är beläget några kilometer sydväst om Gnosjö samhälle, i närheten av väg 151. Nivåerna varierar mellan 175-240 m ö h. Landskapet är kuperat och präglas av kalt berg samt berg med ett tunt moräntäcke. Jordarterna utgörs av morän och sankmark. Berggrunden består av gnejs. Gran, tall, ris och sly dominerar områdets vegetation som på några ställen är svårgenomtränglig.

Topografisk beskrivning av delområdena

Område A

Beläget på västra sidan om och längs med väg 151 och på båda sidor om Lv 604 mot Anderstorp. Järnvägen, som löper parallellt med väg 151, skär genom området. Ett mindre vattendrag, Mellanbäcken, rinner också genom området. I en skogssluttning i den sydvästra delen nyttjats ett område som motorcrossbana eller dylikt. Tätt växande sly förekommer på ett flertal platser. Höjderna varierar kraftigt och inte mycket oexploaterad mark återstår inom ytan.

Område B

Beläget ca 0,5 km nordväst om väg 151, i kuperad skogsmark. En skogsväg löper genom området i nordväst- sydöstlig riktning. I den sydvästra delen växer tät planterad granskog, mot nordväst stiger det brant uppåt och skogen glesnar. Trots talrika röjningsrösen är terrängen rik på block och sten. Det finns ett par traktorstigar och några rösen har blivit skadade i samband med maskinkörning i området.

Område C

Beläget mellan A och B. Ligger till största delen i låglänt sankmark som delvis förefaller vara markberett och bevuxet med barrskog. Mellanbäcken, ett urdiket och omgrävt mindre vattendrag, flyter tvärs igenom området i öst-västlig riktning.

Område D

Beläget i skogsmark sydöst om de övriga tre områdena och på båda sidor om Lv 628. Området ligger i en brant västlig sluttning. Längst i öster planar marken ut i en plåtå på ca 240 meter över havet.

Fornlämningsmiljö

I Nordbäcksområdets närhet finns registrerade fornlämningar i form av fossil åkermark (RAÄ 163 och 23), en kolningsgrop (RAÄ 164), en milstolpe (RAÄ 165) och ett milstolpsfundament (RAÄ 31), fördämningsvallar (RAÄ 129, 130 och 132), en torplämning (RAÄ107), en fyndplats av slagg (RAÄ 131) samt RAÄ 24 a, b och c, som enligt fornminnesregistret uppges vara en plats

med sägen om kyrkogård, grop och en kyrkas vinkällare. Vid inventeringen 1953 fanns inga synbara lämningar efter någon av dessa, inte heller vid revideringsinventeringen 1984.

Tidigare undersökningar

En arkeologisk utredning etapp 1 genomfördes av Jönköpings läns museum 1999 (Jlm Arkeologisk rapport 1999:26) i Nordbäcksområdet. Vid utredningen påträffades bland annat områden med fossil åkermark, kolningsgrop, kolbottnar, stentippar, samt ett möjligt boplatsläge.

Resultat

Område A

Tätt växande sly förekommer på ett flertal platser, vilket försvårat inventeringsmöjligheterna. Sydväst om vägkorsningen där väg 151 möter Lv 604 finns rester efter en äldre vägbank och bro, med broräckets stenar kvar. Fornlämning RAÄ 130 a och b ligger i delområdets norra del, intill väg 151 och Mellanbäcken. Fornlämningen utgörs av fördämningsvallar och en bebyggelselämning. Enligt fornminnesregistret har vall a två strömfåror och består av sten, jord och stockar och är 25 x 1,5 meter i öst-västlig riktning. Fördämningsvall b, 18 meter sydöst om a, skall ligga inom ett 20 x 10 meter stort område och bestå av utrasad sten, stenfundament, träbjälkar samt rester efter en husgrund. På någon meters avstånd väster om Mellanbäcken var husgrundens grundstenar synliga, i övrigt kunde inte fornlämningen lokaliseras på grund av att det i det nämnda området växer rikligt med busk och sly.

I rapporten *Kultuhistoriska industrimiljöer i Jönköpings län* kan man bland annat läsa om industrins framväxt i Gnosjö kommun. Småföretagandet är en djupt rotad tradition i kommunen. Runt vattendrag uppstod tråddragerier och smedjor redan på 1700-talet. Vattendragen utnyttjades som kraftkälla. Bygden fick på så vis nödvändiga inkomster som komplement till ett otillräckligt jordbruk (Willstrand-Stalin 1998:28). RAÄ130 a och b kan utgöra lämningarna efter en tidig industrialanläggning där vattenflödet i Mellanbäcken utnyttjats som kraftkälla.

Område B

I den sydvästra delen växer tät planterad granskog. En viss gallring var gjord innan utredningen, men då nedtagna granar ej var borttagna försvårades inventerings- och karteringsmöjligheterna. Sammantaget karterades 33 röjningsrösen inom och i nära anslutning till delområdet. De ligger relativt tätt i ett område som lätt avgränsas i sydvästlig-, västlig- och nordlig riktning genom att högre bergspartier och storblockig terräng tar vid. Mot öster avgränsas röseområdet av sankmark. Rösenas storlek varierar från två till nio meter, flertalet är dock fyra meter i diameter, regelbundna och oregelbundna, ca 0,2-0,5 meter höga och toppiga. De är vanligen lagda på eller invid block.

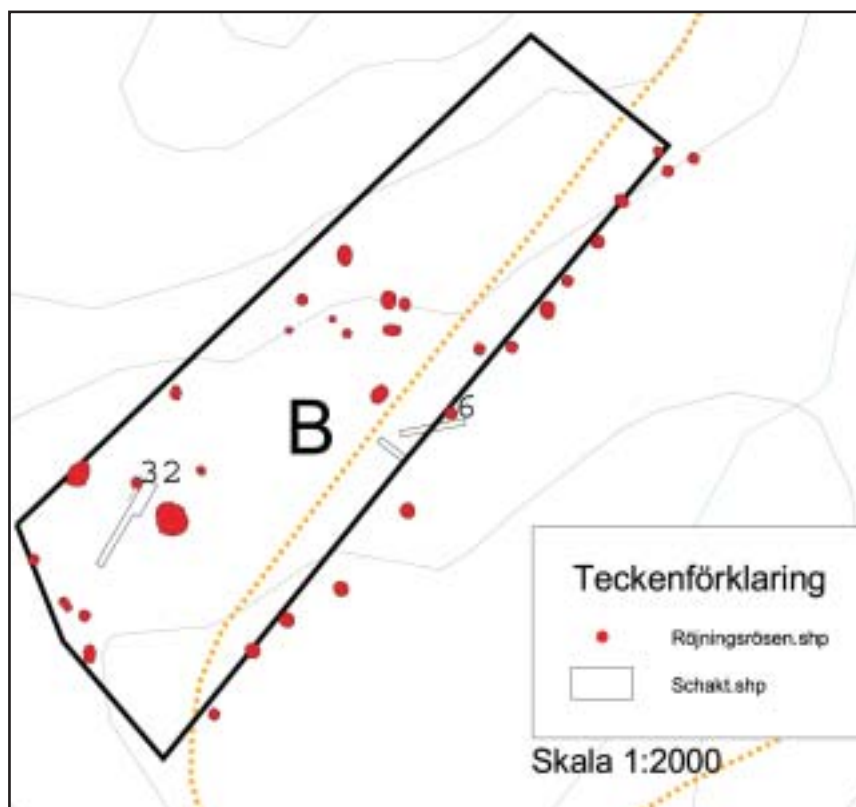
Stenmaterialet var blandat, men i genomsnitt ca 0,2-0,5 meter och rösen var övermossade. Området utgör den vanligaste typen av fossil åkermark med röjningsrösen (Vestbö-Franzén 1997). För att underlätta att fastställa röjningsrösenas status undersöktes två stycken genom att halva röset grävdes bort med grävmaskin varefter en profil rensades upp för hand och dokumenterades.

Röjningsröse 6

Röset var 2,7 x 3 meter i diameter och höjden var ca 0,3 meter. Stenmaterialet var blandat, från 0,1 - 0,5 meter, med de minsta stenarna högst upp. Rösets olika lager kan beskrivas enligt följande: Lager 1 bestod av grästorv och mossa. Lager 2 utgjordes av svart humus, rikligt med rottrådar. Lager 3; ljusgrå humös silt. Lager 4; brun humös sandig silt. Lager 5; rödaktig sandig silt. Lager 6; Ljust gråröd sandig silt. Inslag av ljust gråbrun silt förekom fläckvis. Från topp till botten var rösets djup 0,8 meter.

Röjningsröse 32

Röset var tre meter i diameter och höjden var ca 0,2 meter. Stenen var uppkastad kring ett markfast block. Stenmaterialet var jämnstort, i genomsnitt 0,20 meter. Rösets olika lager kan beskrivas enligt följande: Lager 1 bestod av grästorv och mossa. Lager 2 utgjordes av mörkt brungrå, humös, sandblandad mo, rikligt med rottrådar. Lager 3; brungrå sandig silt. Lager 4; rödaktig sandig silt. Lager 5; grågul sandig silt. Från topp till botten var rösets djup 0,8 meter.



Figur 2. Delområde B.

Att fastställa röjningsrösens status är ingen lätt uppgift. Även om någon särskild terminologi för röjningsrösen kan knappast upprättas så redogör Leif Gren i häftet *Fornlämningar i Sverige 1. Fossil åkermark* för hur man grovt sett kan indela röjningsrösen efter tillkomstsättet beroende på om de är upplagda:

- med maskin, och tillkomna under 1900-talet
- med hjälp av dragdjur, och tillkomna under 1700- och fram till 1900-talet
- för hand, och tillkomna under 1800-talet eller tidigare.

De synbarligen handupplagda röjningsrösen kan vara av kronologiskt och funktionellt mycket olika ursprung, och de är därför mycket svåra att klassificera. Dessutom kan ett område som odlats under förhistorisk tid ha återupptagits för bruk i historisk tid (Gren 1997).

I sektion visade sig varken röjningsröse 6 eller 32 innehålla några inre konstruktionsdetaljer som kunde peka på en äldre fas av rösen i området. Samtidigt som man kan utesluta att det skulle röra sig om gravar. Inga fynd påträffades i eller i anslutning till de till synes handupplagda rösena. Inga uppenbara odlingsytor lokaliserades som därigenom kunde underlätta tolkningen. I anslutning till de rösen som dokumenterades i profil, där så var möjligt, drogs söschakt med hjälp av grävmaskin. I schakten påträffades inga synliga spår efter odlingsaktiviteter. Inte heller någon annan form av aktivitet hade lämnat några avtryck. Mot bakgrund av detta och med tanke på de i närområdet registrerade fornlämningarnas ålder och karaktär, görs bedömningen att röjningsrösen inte tillkommit under förhistorisk tid.

Område C

Ingen söschaktsgrävning genomfördes i området.

Område D

Den branta skogsslutningen inventerades. Inget anmärkningsvärt upptäcktes i den del av området som ligger på Lv 628 södra sida. Norr om vägen, i utredningsområdets östra del, där marken planar ut i en plåtå, påträffades en kolningsgrop (se bilaga 1). Gropen var ca fyra meter i diameter med ett inre mått på 1,5 meter. Den var ca 0,7 meter djup och fri från sten i vällen och gropens mitt. Vid stick med jordsond i gropen visade den sig innehålla kompakta skikt av träkol. Även ett röjningsröse påträffades. Det var rektangulärt till formen, ca 4 x 5 meter och uppbyggt av i genomsnitt 0,5 meter stora stenar. I de nyupptäckta fornlämningarnas omedelbara närhet, men utanför planområdet kunde ytterligare fyra röjningsrösen konstateras. Dessa var av liknande storlek och karaktär som det ovan nämnda. En rund, fem meter i diameter, flack förhöjning anträffades i anslutning till de övriga lämningarna. Den föreföll ej vara uppbyggd av sten, inget träkol hittades. Ytterligare en obestämbart konstruktion påträffades. Den var fem meter i diameter, bestod av 0,5 meter höga vallar uppbyggda av jord och sten. En grop var grävd i mitten och den mätte 1,5 meter i inre mått. Vällen var bruten och en "öppning" fanns i sydväst. Vid stick med jordsond visade det sig finnas sten i gropens botten.

Sammanfattning

Med anledning av planerad industribyggnation i Nordbäcksområdet utanför Gnosjö samhälle genomfördes en arkeologisk utredning etapp 1 och 2. Fyra mindre delområden utreddes. Bland annat var de sedan tidigare kända fornlämningarna, RAÄ 130 a och b och 163 föremål för utredning. Ett nytt fornlämningsområde påträffades i delområde D. Efter en inventering i delområde C ansågs den planerade sökschaktningen obefogad och genomfördes därför inte.

Åtgärdsförslag

Område A

Om området blir aktuellt för exploatering föreslår Jönköpings läns museum att fornlämning RAÄ 130 a och b blir föremål för en förundersökning. Bebyggelse lämningarna på platsen kan utgöra resterna efter en tidig industrianläggning där vattenflödet i Mellanbäcken utnyttjats som kraftkälla. För att fastställa ålder och karaktär på lämningarna bör en eventuell förundersökning inledas med studier av äldre lantmäteriakter i form av kartor med tillhörande handlingar. De bör även karteras och möjligen krävs en sökschaktsgrävning för att kunna avgränsa fornlämningen. En noggrann rövning och bortforslande av sly och ris är en förutsättning för att en undersökning och kartering skall kunna genomföras på platsen. Länsstyrelsen beslutar om ytterligare åtgärder.

Område B och C

Jönköpings läns museum anser att inga ytterligare åtgärder är befogade. Länsstyrelsen beslutar om ytterligare åtgärder.

Område D

Länsmuseet föreslår att den nyupptäckta fornlämningen blir föremål för en etapp 2 utredning, alternativt förundersökning, vilken bör inbegripa kartstudier, kartering och sökschaktsgrävning. Länsstyrelsen beslutar om ytterligare åtgärder.

Tekniska och administrativa uppgifter

| | |
|------------------------------|--|
| Länsstyrelsens tillstånd: | 431-16959-01 |
| Jönköpings läns museums dnr: | 36/02 |
| Beställare: | Gnosjö kommun, Miljö- och byggkontoret |
| Rapportansvarig: | Lisa Skanser |
| Fältansvarig: | Lisa Skanser |
| Fältpersonal: | Lisa Skanser, Jan Borg |
| Teknisk inmätning: | Lisa Skanser |
| Fältarbetstid: | 2002-10-28–2002-11-01 |
| Län: | Jönköpings län |
| Kommun: | Gnosjö kommun |
| Socken: | Gnosjö socken |

Fastighetsbeteckning: Nordbäcksområdet
Belägenhet: Ekonomiska kartans blad: Hästhult 6D 1f och Gnosjö 6D 2f
Koordinater: Delområde A: x 6359 461 y 1377 395
B: x 6359 605 y 1377 866
C: x 6359 394 y 1377 707
D: x 6359 190 y 1378 003
Undersökningsyta: ca 95 000 m²
Löpmeter schakt: ca 50 m
Fornlämningsnummer: RAÄ 130 och 163
Fornlämningstyp och tidsperiod: Fossil åkermark
Negativ nr: 03/3:19-24
Tidigare undersökningar: Arkeologisk utredning etapp 1, 1999
Dokumentationsmaterialet förvaras i Jönköpings läns museums arkiv

Referenser

Tryckta källor

- Engman, F & Nordström, K. 1999. *Arkeologisk utredning etapp 1. Nordbäcksområdet*. Jönköpings läns museum arkeologisk rapport 1999:26
- Gren, L. 1997. *Fossil åker. Fornlämningar i Sverige 1*. Andra omarbetade upplagan. Stockholm.
- Vestbö-Franzén, A. 1997. Aspekter på odling. Jordbruk och odlingslandskap i Jönköpings län under förhistorisk tid och medeltid. *Det nära förflutna - om arkeologi i Jönköpings län*. Meddelanden från Jönköpings läns hembygdsförbund och stiftelsen Jönköpings läns museum LXVII. Jönköping.
- Willstrand-Stalin, H. 1998. *Kulturhistoriska industrimiljöer i Jönköpings län*. Länsstyrelsen i Jönköpings län, meddelande 1998:36. Jönköping.

Arkiv

Jönköpings läns museums antikvarisk topografiska arkiv. Jönköping.

Riksantikvarieämbetets fornminnesregister över Gnosjö socken. Jönköpings läns museum. Jönköping.

