

Arkeologisk förundersökning och utredning

Boplatslämning i Ramkvilla

Arkeologisk förundersökning och utredning inför
planerad vattenledning inom fastigheten Nygård 1:4

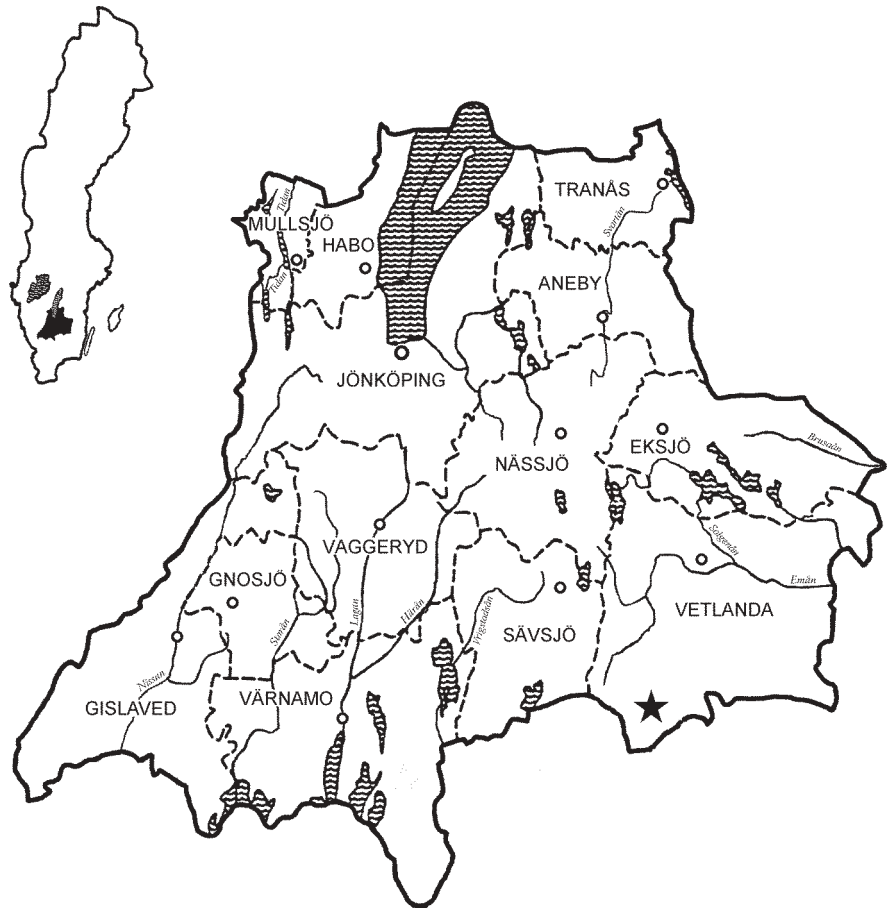
*Ramkvilla socken i Vetlanda kommun
Jönköpings län*

Arkeologisk förundersökning och utredning

Boplatslämning i Ramkvilla

Arkeologisk förundersökning och utredning inför
planerad vattenledning inom fastigheten Nygård 1:4

Ramkvilla socken i Vetlanda kommun
Jönköpings län



Rapport, foto och renritningar: Marcus Eriksson

Digital kartbearbetning: Marcus Eriksson

Grafisk design: Anders Gutehall

Tryckning och distribution: Lars-Göran Gustafsson och Marita Tidblom

Utdrag ur tryckta och ajourhållna ekonomiska kartor är återgivna enligt tillstånd:
Ur allmänt kartmaterial från Lantmäteriet. Medgivande 94.0133

Jönköpings läns museum
Box 2133
550 02 Jönköping
Tel: 036-30 18 00.
E-post: info@jkpglm.se
www.jkpglm.se

©JÖNKÖPINGS LÄNS MUSEUM 2002

Innehåll

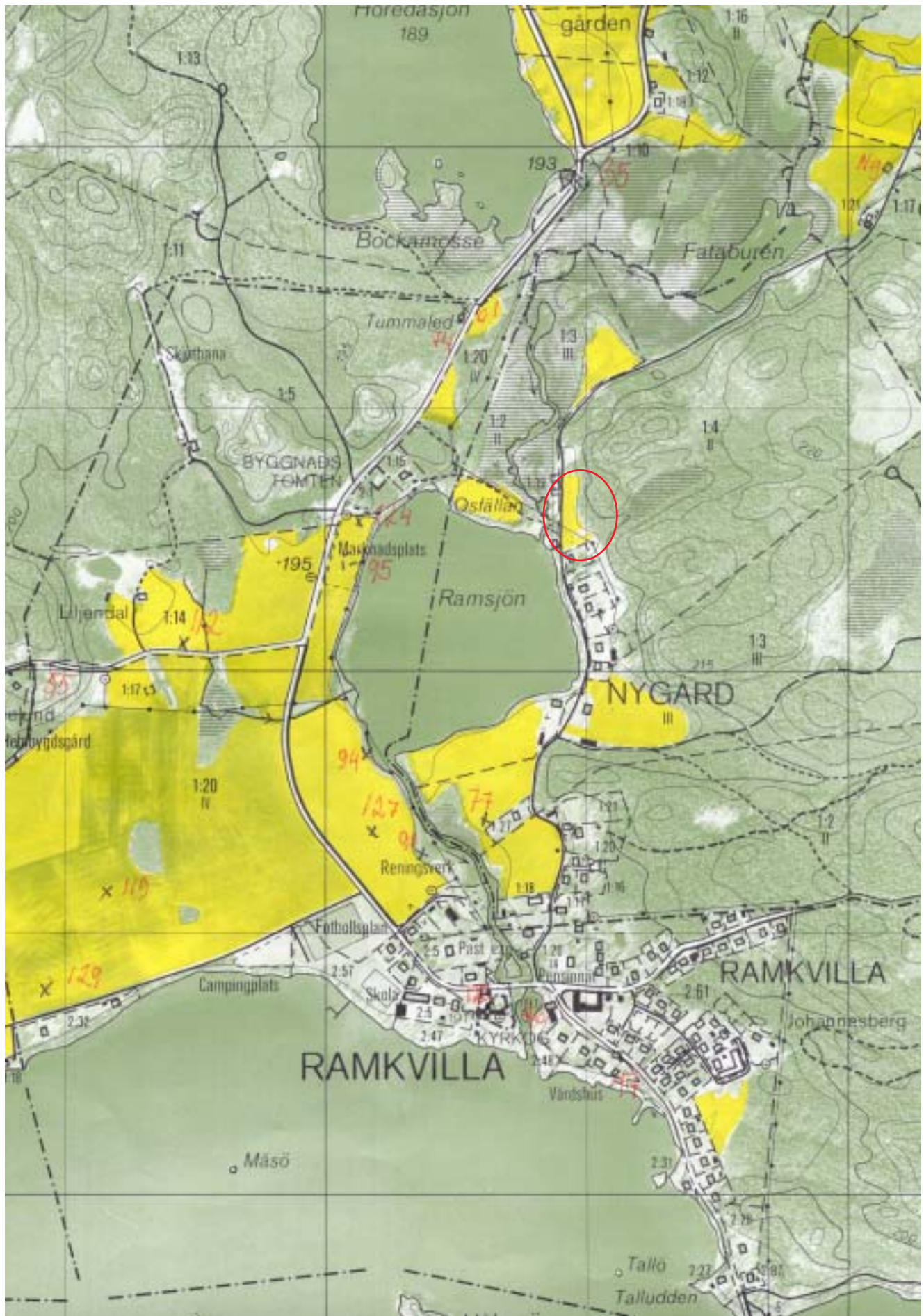
Inledning	5
Omfattning	5
Målsättning och Metod	5
Topografi och Fornlämningsmiljö	5
Tidigare undersökningar	6
Undersökningsresultat	6
Fynd	7
Sammanfattning	8
Tekniska och administrativa uppgifter	9
Referenser	9
Tryckta källor	9
Otryckta källor	9
Arkiv	9

Bilagor

Bilaga 1 Skiss över schakten	10
Bilaga 2 Fyndlista	11

Figurer

Figur 1 Utdrag ur ekonomiska kartans blad 5E 8j	4
Figur 2 Foto kvarts och flinta	6
Figur 3 Foto porfyraavslag	7



Figur 1. Utdrag ur ekonomiska kartans blad Ramkvilla 5E 8j. Skala 1:10 000

Inledning

Under 5 dagar i slutet av november och början av december 2002 genomförde Jönköpings läns museum en arkeologisk förundersökning och utredning i samband med anläggandet av en ny vattenledning mellan några fastigheter i norra delen av Nygård 1:4, Ramkvilla socken i Vetlanda kommun. I den här rapporten kommer resultatet från förundersökningen och utredningen att presenteras. Undersökningen genomfördes på uppdrag av Tekniska kontoret, Vetlanda kommun, som också stod för undersöknings- och rapportkostnaderna. Ansvarig för undersökningen och rapportsammanställningen var antikvarie Marcus Eriksson, Jönköpings läns museum.

Omfattning

Vid utredningen drogs sammantaget ca 100 löpmeter schakt med en bredd av ca 1,4 meter. I två schakt som drogs utmed befintlig väg framkom fynd i form av slagen sten, bland annat porfyr, kvarts och flinta. Vid den efterföljande förundersökningen avbanades ytterligare ca 60 löpmeter schakt i anslutning till det schakt där fynden påträffats (se bilaga 1, schakt B). Schaktbredden är mindre än i övriga schakt då vägen är dikad sedan tidigare.

Målsättning och Metod

Målsättningen med utredningen var att fastställa om fornlämningar, dolda under mark, berördes av den planerade vattenledningssträckan. I förundersökningen var syftet att bedöma den påträffade fornlämningens karaktär och omfattning samt att ta bort fornlämning som berördes av vattenledningen. Vid sökschaktningen banades matjorden av skiktvis med traktorgrävare därefter rensades schakten för hand med fyllhammare och skärlev. Även schaktkanterna rensades för att fånga upp fynd som eventuellt kunde ligga i de övre jordlagren.

Topografi och Fornlämningssmiljö

Undersökningsområdet ligger strax intill ett vattendrag som mynnar ut i Ramsjön. Området runt Ramsjön och Klockesjöns norra stränder är mycket rikt på fornlämningar. Lösfynd finns registrerade både från stenåldern och järnåldern. Fynden har främst påträffats i åkermark och allra närmst undersökningsområdet har flintavslag, slagg, skörbränd sten och en halv skafthålsyx påträffats. Trasiga skafthålsyxor tillhör oftast en boplatskontext. Om lösfynd och olika kriterier för boplats, grav och depå går att läsa i *Yxors liv - Människors landskap. En studie av kulturlandskap och samhälle i Mellansveriges senneolitikum* (Lekberg, P. 2002). Tidsmässigt i förhistorien förekommer skafthålsyxor både i senneolitikum och äldre bronsålder. Undersökningsplatsen ligger på en plåtå som löper i nord-sydlig riktning, cirka 195 meter över havet. Plåtån består till största delen av sand. Tidigare har området odlats men fungerar i dag som ängsmark. I öster och norr avgränsas plåtån av storblockig terräng och skogsbeklädda bergspartier. I söder avgränsas området av villabebyggelse. Topografiskt sett utgör området, vid Ramsjöns nordöstra strand, ett utmärkt läge för en förhistorisk boplats.

Tidigare undersökningar

En arkeologisk utredning utfördes år 2000 inför en ombyggnation av en bro över sjön Örken vid Hallsnäs, Ramkvilla socken. Inget av antikvariskt intresse påträffades (Gutehall, A. 2000). År 1984 genomförde Jönköpings läns museum en särskild arkeologisk utredning, etapp 2, med anledning av planerad ny vägsträckning. Tre odlingsrösen kom att beröras och syftet var att fastställa huruvida lämningarna var odlingsrösen eller eventuella gravar. Tolkningen av dem blev sedermera odlingsrösen från historisk tid (Nilsson, Y. 1984).

Undersökningsresultat

Vid utredningen framgick det att fornlämning saknades på större delar av vattenledningssträckan. Det var endast i schakt B, utmed befintlig väg, fynd i form av bergartsavslag samt flinta kunde påvisas. I förundersökningen avbanades hela sträckan utmed vägen. I schakt B kom en anläggning som undersöktes och tolkades som ett stolphål. Stolphålet var runt och tydligt i plan 0,3 meter i diameter och 0,24 meter djup, profilen var u-formad. Anläggningen hade även två mindre stenar som skoning. Fyllningen bestod av mörkbrun sand. I anläggningen påträffades inget fynd eller kol, som kunde användas för närmare datering. I utrednings- och förundersökningsschaktet framkom porfyraavslag, kvarts, flinta samt två bitar obestämbart bergart. I fält registrerades även några enstaka skörbrända stenar samt fragment från bränt ben. Fynden är spridda över hela schakt B och påträffas i den äldre åkerjorden samt ned till avbanad nivå som är anläggningsnivån. Ett av porfyraavslagen rensades fram i schaktkanten av en nygrävd husgrund. Den nyanlagda husgrunden är placerad centralt på platån och ligger mitt på den nyupptäckta förhistoriska boplatsen, endast några meter från schakt B.



Figur 2. En bit kvarts, eventuell flintskrapa och ett flintavslag.



Figur 3. Ett urval porfyryavslag från undersökningen.

Fynd

I förundersökningen och utredningen tillvaratogs främst avslag i olika bergarter. Även fragment av bränt ben och skörbränd sten framkom, dessa fynd tillvaratogs ej. Den största fyndkategorin utgjordes av åtta porfyryavslag (se figur 3). Porfyr finns naturligt på platsen och har använts för redskapstillverkning. Resultat från undersökningar gjorda av Kalmar läns museum samt Smålands museum med liknande fyndkontext dateras oftast till äldre bronsålder (Persson, C. 2003), (Dutra Leivas, I., m.fl. 2001). Det framkom fem bitar kvarts och två stycken mindre bitar slagen flinta. Den ena flintbiten har krusta och bruksretuscher och tolkas som en liten skrapa (se figur 2). Den andra biten är en del av ett flintavslag. Små skrapor i flinta med krusta har bland annat framkommit i Skåne vid undersökningar för Öresundsförbindelsen. Skrapor med krusta har där påträffats i en bronsålders-kontext men det förekommer även flintskrapor med krusta i neolitiska kontexter (Rostoványi, V. A., Hydén, S. 2002). I fyndmaterialet påträffades även två oidentifierbara bergartsavslag. Med hjälp av fynden från undersökningen och resultat från andra utgrävningar i Småland med liknande fyndkontext skulle dateringen på boplatsen kunna vara senneolitikum (Ca 2350-1700 f.Kr.) - äldre bronsålder (Ca 1700-1000 f.Kr.).

Sammanfattning

Jönköpings läns museum har genomfört en arkeologisk förundersökning samt utredning på fastigheten Nygård 1:4, Ramkvilla socken, Vetlanda kommun, i samband med planerad vattenledningsdragning. Lösfynd har tidigare registrerats i området kring Ramsjöns västra och södra stränder. Längs Klockesjöns norra strand och vattendraget som förbinder de båda sjöarna har fynd i form av slagen flinta, slagg, skörbrända stenar och en halv skafthålsyx hittats. I undersökningen påträffades olika bergartsavslag, fragment av bränt ben samt skörbrändsten. Fynden samt ett stolphål som undersöktes i förundersökningen, indikerar att det på platån utmed vägen har funnits en förhistorisk boplats. Med hjälp av fynden och resultat från andra undersökningar utförda i Småland, skulle boplatsen kunna dateras till senneolitikum (Ca 2350-1700 f.Kr.), äldre bronsålder (1700-1000 f.Kr.). Någon C¹⁴ datering har inte gjorts av boplatsen på grund av att kol inte kunnat tillvaratagits i undersökningen.

Tekniska och administrativa uppgifter

Länsstyrelsens tillstånd: AU. 431-17504-02, FU.431-19361-02
Jönköpings läns museums dnr: AU. 423/02, FU. 502/02
Beställare: Tekniska kontoret, Vetlanda kommun
Rapportansvarig: Marcus Eriksson
Fältansvarig: Marcus Eriksson
Fältpersonal: Marcus Eriksson
Fältarbetstid: AU. 02-11-27–02-11-28, FU. 02-12-04-02-12-06
Län: Jönköpings län
Kommun: Vetlanda kommun
Socken: Ramkvilla socken
Fastighetsbeteckning: Nygård 1:4
Belägenhet: Ekonomiska kartan 5e 8j
Koordinater: x 6348600 y 1443350
Dokumentationsmaterialet förvaras i Jönköpings läns museums arkiv

Referenser

Tryckta källor

- Dutra Leivas, I. Eklund, S. Gustafsson, M. Karlsson, C. 2001. *Bruatorp, Ett långhus från äldre bronsålder*. E22 projektet, rapport. 2001:3. Kalmar läns museum. Kalmar.
- Gutehall, A. 2000. *Arkeologisk utredning etapp 2, bro över Örken 206/00*. Jönköping läns museum. Jönköping.
- Lekberg, P. 2002. *Yxors liv - Människors landskap. En studie av kulturlandskap och samhälle i Mellansveriges senneolitikum*. Coast to coast-book 5. Uppsala.
- Nilsson, Y. 1984. *Arkeologisk utredning etapp 2, Ny vägsträckning, Skärbäck 3:5 691/84*. Rapport 2002:4, Jönköping läns museum. Jönköping.
- Rostoványi, V. A. Hydén, S. 2002. *Öresundsförbindelsen. Svågertorp 8B-C*. Rapport nr 14. Malmö kulturmiljö. Malmö.

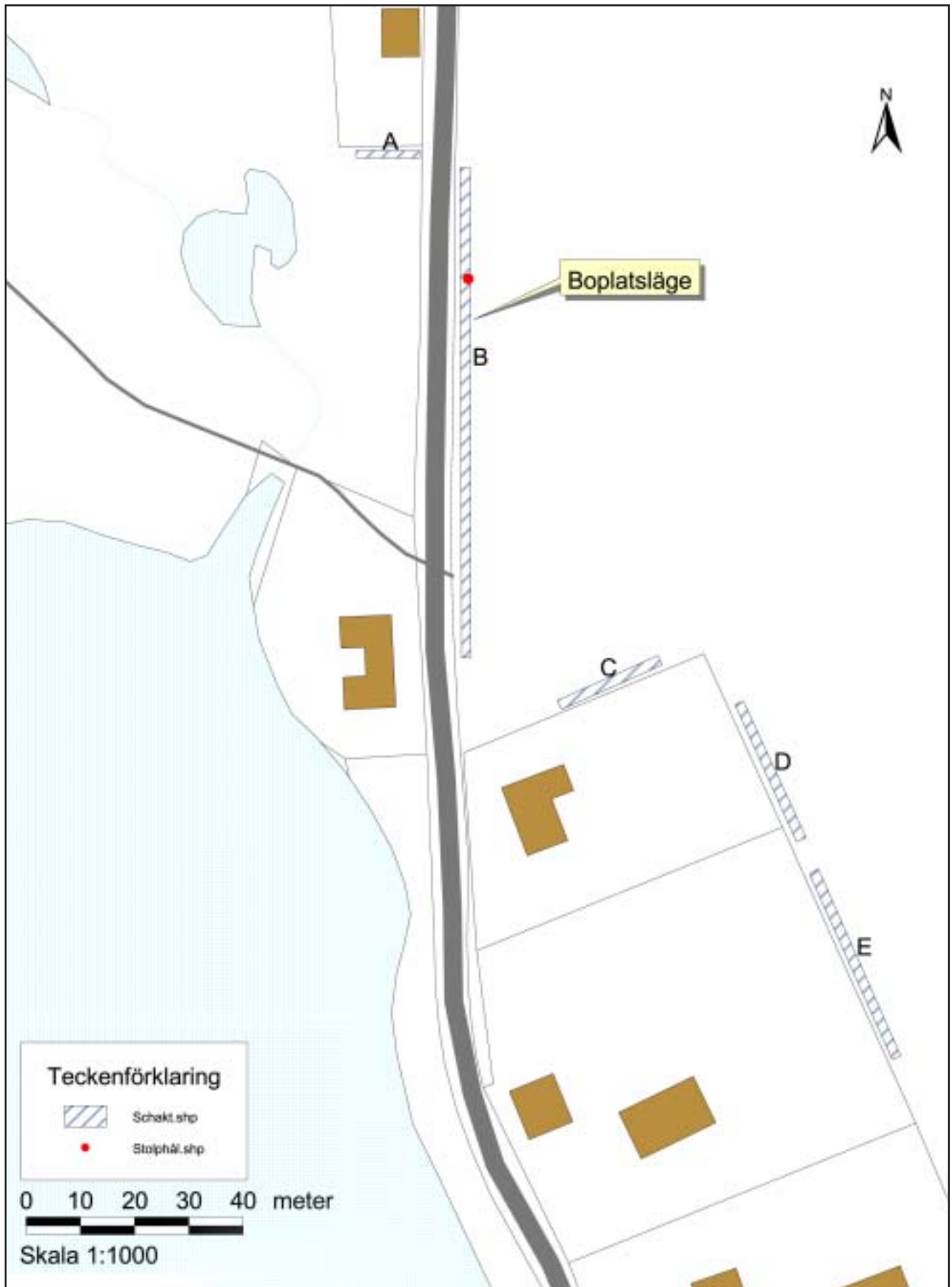
Otryckta källor

- Persson, C. 2003. *Domfällvägen, en efterundersökning*. Smålands museum. Rapport under tryckning, Växjö.

Arkiv

- Jönköpings läns museums arkiv. Jönköping.

Skiss över schakten.



Fyndlista

FYNDNR	SAKORD	MATERIAL	VIKT	DATUM	SIGN	ANMÄRKNING	DNR	SOCKEN	KOMMUN	FASTIGHET
1	Avslag	Flinta	0,3 g	21-jan-03	ME		423/02	Ramkvilla	Vetlanda	Nygård 1:4
2	Avslag	Flinta	0,4 g	21-jan-03	ME	Krusta samt retuscher, skrapa?	423/02	Ramkvilla	Vetlanda	Nygård 1:4
3	Avslag	Porfyr	7,3 g	21-jan-03	ME		423/02	Ramkvilla	Vetlanda	Nygård 1:4
4	Avslag	Porfyr	5,5 g	21-jan-03	ME		423/02	Ramkvilla	Vetlanda	Nygård 1:4
5	Avslag	Bergart?	9,6 g	21-jan-03	ME	Osäker bergart?	423/02	Ramkvilla	Vetlanda	Nygård 1:4
6	Avslag	Kvarts	2,3 g	21-jan-03	ME		423/02	Ramkvilla	Vetlanda	Nygård 1:4
7	Splitter	Kvarts	0,4 g	21-jan-03	ME		423/02	Ramkvilla	Vetlanda	Nygård 1:4
8	Splitter	Kvarts	0,3 g	21-jan-03	ME		423/02	Ramkvilla	Vetlanda	Nygård 1:4
9	Splitter	Kvarts	0,1 g	21-jan-03	ME		423/02	Ramkvilla	Vetlanda	Nygård 1:4
10	Avslag	Bergart?	1,8 g	21-jan-03	ME	Osäker bergart? Osäkert avslag?	423/02	Ramkvilla	Vetlanda	Nygård 1:4
11	Avslag	Porfyr	4,9 g	21-jan-03	ME	Påträffades vid nygrävd husgrund	423/02	Ramkvilla	Vetlanda	Nygård 1:4
12	Avslag	Kvarts	0,6 g	21-jan-03	ME		423/02	Ramkvilla	Vetlanda	Nygård 1:4
13	Avslag	Porfyr	9,5 g	21-jan-03	ME		423/02	Ramkvilla	Vetlanda	Nygård 1:4
14	Avslag	Porfyr	34,4 g	21-jan-03	ME	Osäkert avslag?	502/02	Ramkvilla	Vetlanda	Nygård 1:4
15	Avslag	Porfyr	1,1 g	21-jan-03	ME		502/02	Ramkvilla	Vetlanda	Nygård 1:4
16	Avslag	Porfyr	2,7 g	21-jan-03	ME		502/02	Ramkvilla	Vetlanda	Nygård 1:4
17	Avslag	Porfyr	25,3 g	21-jan-03	ME		502/02	Ramkvilla	Vetlanda	Nygård 1:4