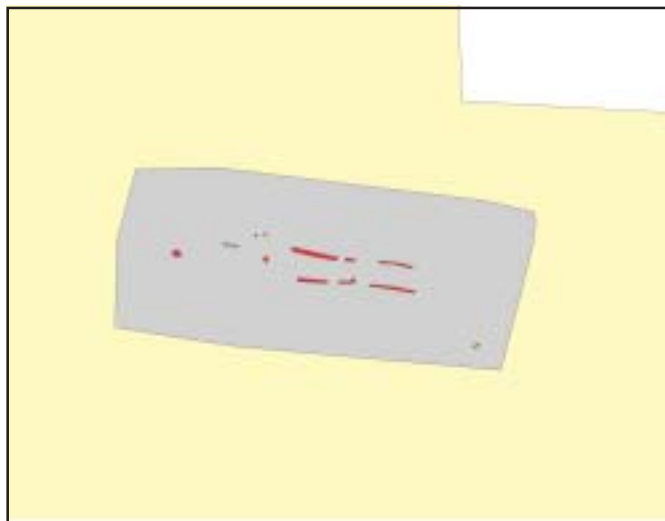


Arkeologisk undersökning

## En vikingatida skelettgrav

– delundersökning av ett överplöjt gravfält på Horda Ploagård 1:15

*Rydaholms socken i Värnamo kommun  
Jönköpings län*





Rapport och digital kartbearbetning: Mikael Nordström. Grafisk design: Anders Gutehall. Tryckning och distribution: Marita Tidblom och Lars-Göran Gustafsson

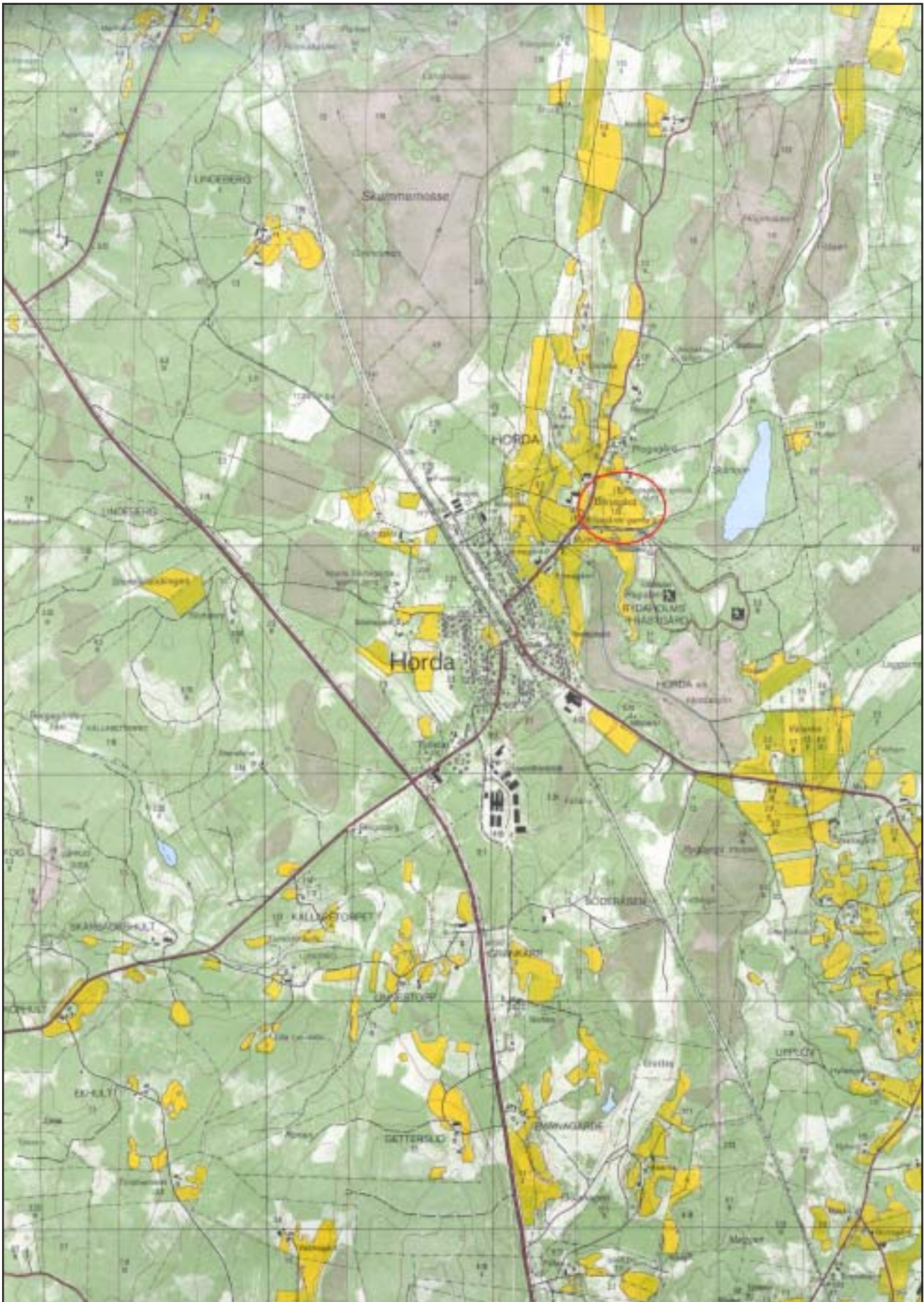
Jönköpings läns museum. Box 2133. 550 02 Jönköping. Tel: 036-30 18 00. E-post: info@jkpglm.se

Utdrag ur tryckta och ajourhållna ekonomiska kartor är återgivna enligt tillstånd: Ur allmänt kartmaterial från Lantmäteriet. Medgivande 94.0133

---

## Innehåll

Inledning .....	5
Målsättning och metod .....	5
Topografi och fornlämningsmiljö .....	5
Resultat .....	8
Rest av en vikingatida skelettgrav .....	8
Sammanfattning .....	10
Åtgärdsförslag .....	10
Tekniska och administrativa uppgifter .....	11
Referenser .....	11
Fyndlista .....	12



Figur 1. Utdrag ur ekonomiska kartans blad Horda 5E:40. Skala 1:20 000.

## Inledning

Jönköpings läns museum genomförde i skiftet september-oktober 2002 en undersökning av en skelettgrav på fastigheten Horda Ploagård 1:15 i Rydaholms socken, Värnamo kommun. Undersökningen gjordes på uppdrag av länsstyrelsen i Jönköpings län. Ansvarig arkeolog var antikvarie Mikael Nordström, Jönköpings läns museum.

Graven framkom i samband med en arkeologisk utredning i augusti 2002 (Jlm arkeologisk rapport 2002:56 *Husgrund och gravar under matjorden*). I åkermark med svag västslutning påträffades rester av fem överplöjda gravar i form av cirkelformade mörkfärgningar, d v s kantrännor. I mitten av en förmodad cirkel framkom en rektangulär mörkfärgning (A1) som antogs vara en skelettgrav. För en utförligare beskrivning av områdets topografi och fornlämningsmiljö se utredningsrapporten 2002:56.

## Målsättning och metod

Syftet med den arkeologiska undersökningen var att fastställa gravens karaktär och bevaringsgrad. Nedgrävningen handgrävdes och fyllningen sållades. Anläggningen ritades i både plan och profil.

## Topografi och fornlämningsmiljö

Undersökningslokalen är belägen i höglänt åkermark, i väster sluttade ned mot ett sankmarksparti. Undergrunden består av morän.

Horda by har en direkt kontinuitet bakåt i förhistorisk tid. Om detta vittnar bland annat ett gravfält (fornlämning 128) vid hembygdsgården på fastigheten Horda Smeagård. Det består idag av tjugo synliga högar och stensättningar. Från gravfältet finns ett fynd tillvarataget - ovandelen till en oval dubbelskalig spännbuckla i brons - som förvaras i Värnamo hembygdsförening (Vno 523). Den kan dateras till vikingatidens senare del, ca 950-1000 e. Kr. Föremålet skänktes till hembygdsföreningen av en Andersson i mitten av 1920-talet.



Vy över åkern vid Horda Ploagård. Pilen markerar platsen för den undersökta skelettgraven på det överplöjda gravfältet.



Gravfältet, fornlämning RAÄ 128, vid hembygdsgården.



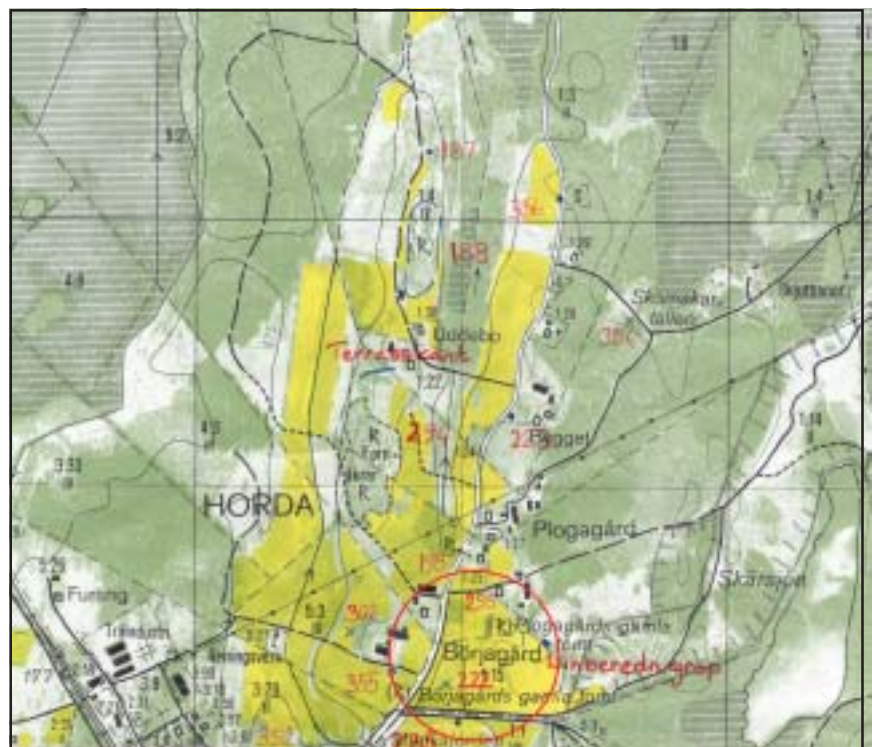
Den korsmärkta stenen, RAÄ 235, vid bäcken söder om Horda Ploagård.

Personen är troligen identisk med kyrkvärden Karl Andersson, som enligt Hübner, överlämnade en spännbuckla till rektor Fredricsson i Värnamo (Hübner 1937, nr 45). Fyndomständigheterna anger att spännbucklan, tillsammans med "ett spänne", hade hittats i en hög på gravfältet. Om det andra "spännet" saknas ytterligare uppgifter.

Från fornlämning 188, vid Uddebo, ca 600 meter norr om det aktuella undersökningsområdet finns en stor mängd keramik tillvarataget. Möjligen härrörande från en järnåldersboplats. Fynden, som hittades 1949-50, finns idag på Historiska museet i Stockholm (inventariernr SHM 24208, 24263, 24432 och 24615). På Horda Börjagårds marker har hittats en sländtrissa i sandsten (Hübner 1937 nr 41; fornlämning 302) och på Ploagårds ägor har man hittat ett bryne av glimmerskiffer (Hübner 1937, nr 43; fornlämning 222).

I Rydaholm finns tre runstenar, varav en, enligt Rannsakingarna 1690, uppges ha stått "widh Horda broo" (Sm 59; Rannsakingar efter antikviteter 1992, s 78). Ett förslag anger att det är den som nu är uppställd i Upplid. Dess ursprungliga plats är osäker, men bör sannolikt vara väster eller nordväst om Horda by (Kinander 1961, s 171). Den skadade inskriptionen lyder: *Sigmund gjorde ... Ulv, sin broder*, vilket troligen betyder att Sigmund lät bygga en bro till minne av sin bror. Det finns dock fortfarande en korsmärkt sten (fornlämning 235) vid bäcken söder om Horda Ploagård, som enligt Fornminnesinventeringen möjligen skulle kunna vara den runsten som åsyftas i rannsakingarna 1690.

Namnet Horda är tidigast belagt i ett brev från 1423, då Nils Bostensson och hans hustru Ingeborg Johansdotter skänkte sin egendom ["j horedhe"] i Horda



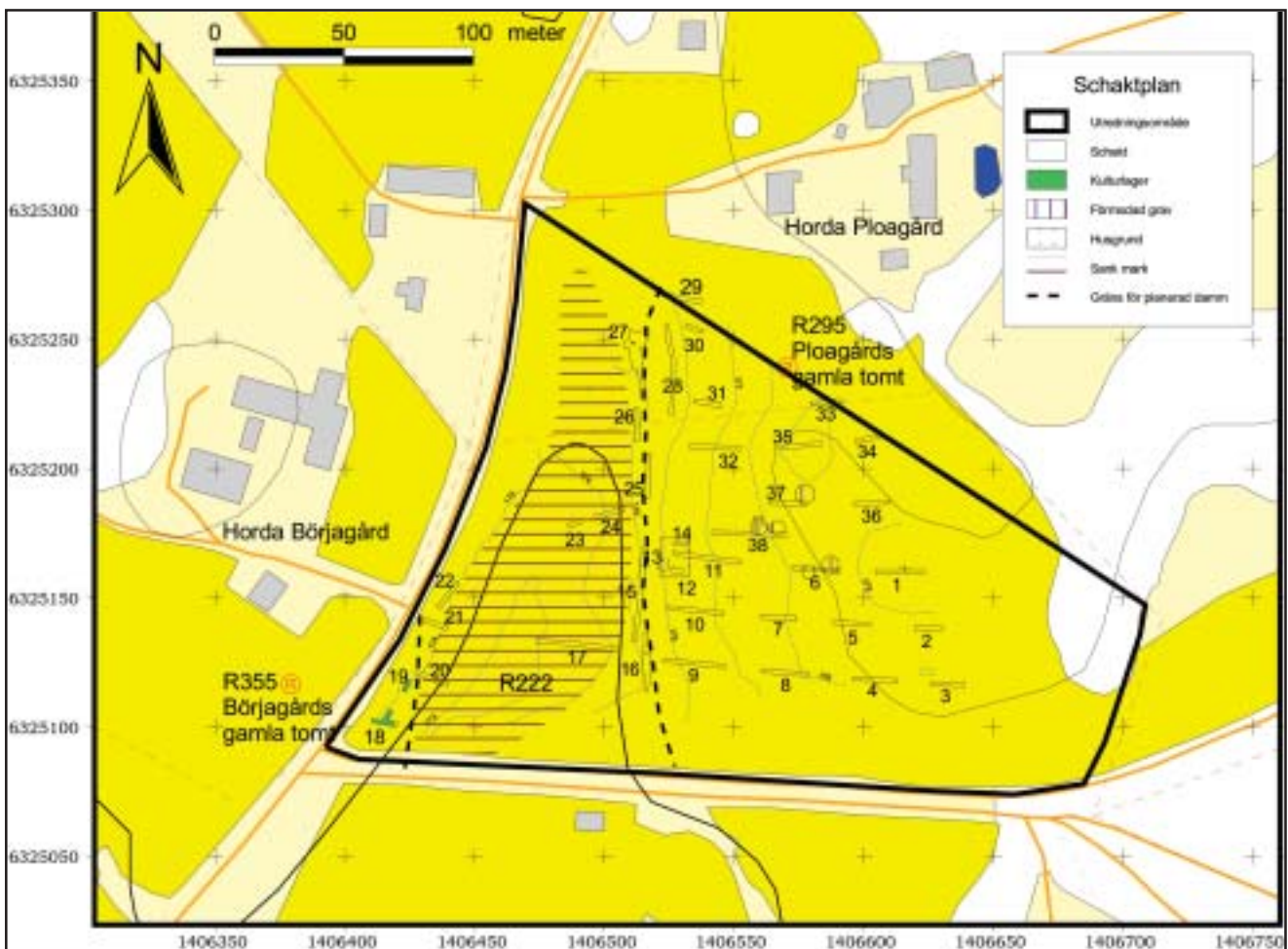
Registrerade fornlämningar enligt Riksantikvarieämbetets fornminnesregister. Utdrag ur ekonomiska kartan Skaftarp 5E 5b. Skala 1:10 000.



En vikingatida skelettgrav (A1) framkom under matjorden i åkern (i tvär-schaktet i mitten till höger). I bildens nedre del syns del av en cirkelformad kantränna .

till Nydala kloster (Tollin 1999, s 92). Under 1500-talet fanns fem gårdar i Horda samt en utjord, kallad Munkajorden. För utförligare redogörelse se utredningsrapporten samt Tollin "Rydaholms bebyggelseutveckling fram till 1600-talets mitt" (1981).

Schaktplan upprättad vid den arkeologiska utredningen i augusti 2002.





Skelettgraven sedd från öster med vy mot landsvägen.

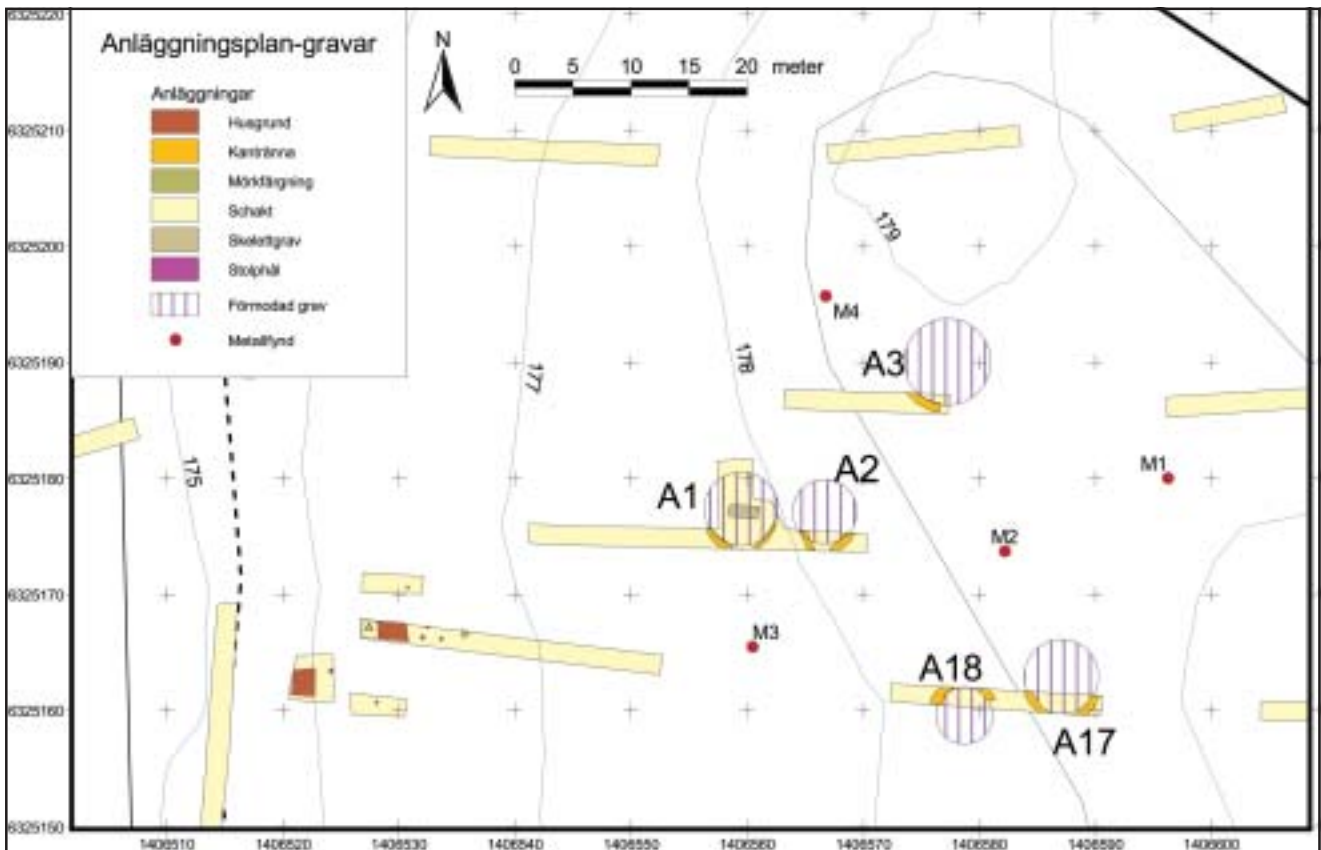
## Resultat

Med tanke på fornlämningsmiljön i Horda och byns storlek under medeltiden var det inte helt oväntat att träffa på resterna av ett överplöjt vikingatida gravfält. Det är endast 500 meter till gravfältet vid hembygdsgården med fri sikt över sänkan i den forna Hordasjöns sträckning. Man kanske kan tänka sig flera gårdsgravfält inom Horda by under yngre järnålder. I så fall finns eventuellt ytterligare gravplatser till exempel vid Horda Södragård.

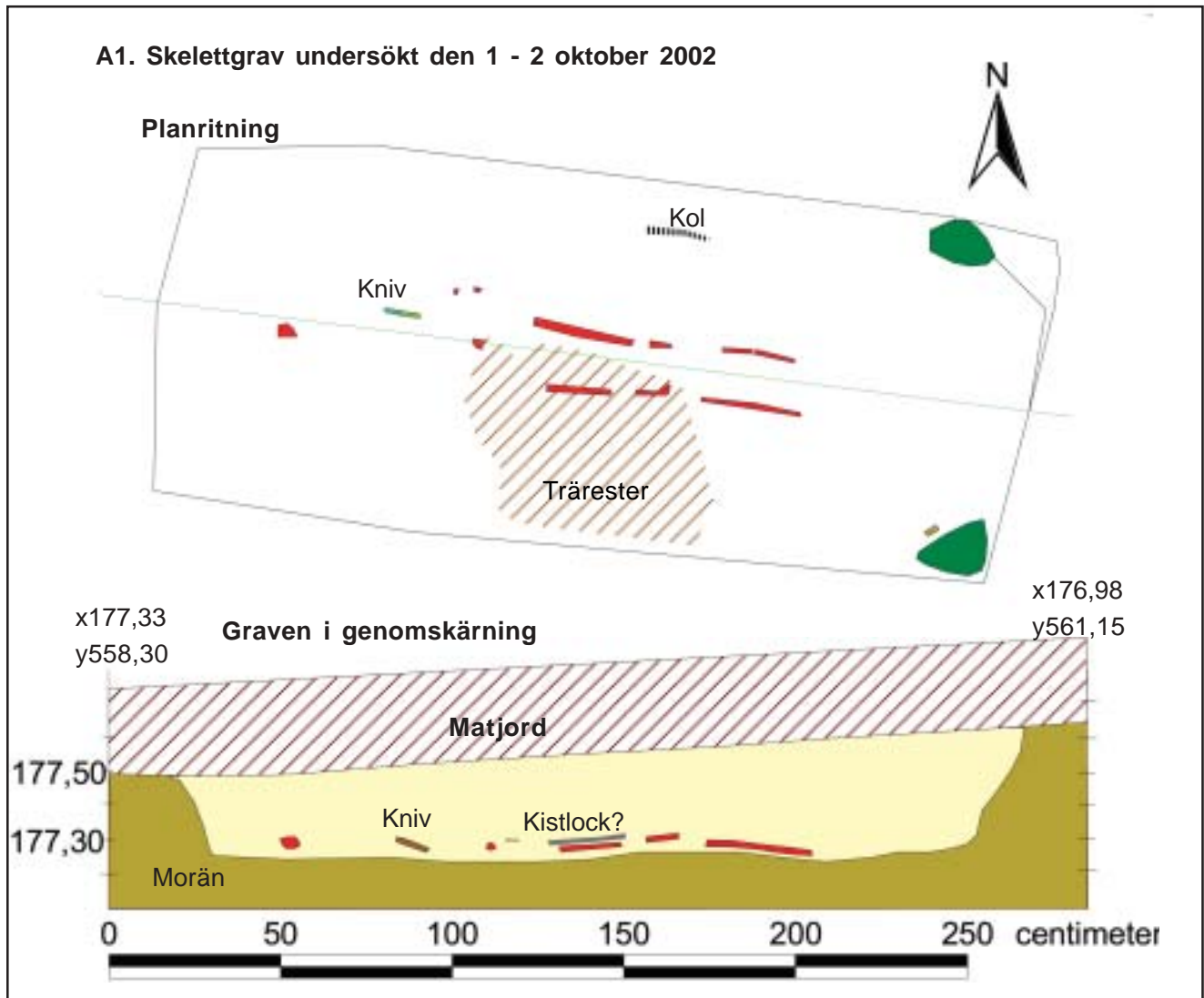
Vid utredningen i augusti 2002 iaktogs, under matjordstäcket, rester efter fem gravhögar i form av cirkulära, rännformade mörkfärgningar, så kallade kantrännor, vilka är rester av de diken som en gång omgav gravhögarna på gravfältet (schakt 6: A17 och A18, schakt 38: A1, A2 och schakt 37: A3). I ett fall, schakt 38, schaktades matjorden bort i det förmodade centrumet, varvid en rektangulär mörkfärgning framkom, A1.

### *Rest av en vikingatida skelettgrav*

I centrum av grav A1 framkom en rektangulär mörkfärgning, ca 1,05 x 2,40 meter stor, orienterad i ungefär öst-västlig riktning (A1). Nedgrävningen var 0,25 – 0,35 meter djup. Fyllningen bestod av morän med humusinblandning, inslag av kol och sot. Ca 18 cm under ytan av anläggningen påträffades ytterst fragmentariska rester av kraniet, ett ca 10 x 10 cm stort område med benmjöl i anläggningens västra del. I anläggningens mitt fanns en hel del trärester efter vad som kan antas vara spår av kistan. Delvis täckte träet också de benrester som framkom i de mellersta och östra delarna, varför







man kan anta att det är rester efter kistlocket (se ritning). Från området för bröst och bål fanns i princip inga benrester, ytterst lite från bäckenet, men desto mer av lårben och skenben. Även dessa var dock mycket porösa och sönderföll vid upptagandet. På platsen för bröstkorgen låg en järnkniv med eventuellt bevarat trä- eller benskäft. Vid fotändan, i sydöstra hörnet, låg ett mindre järnföremål, troligen en spik (kistspik?). Föremålen är inlämnade för konservering, varför en närmare beskrivning för anstå tills senare. Den under utredningen påträffade ovala spännbucklan (M4) härrör med all sannolikhet från en grav, möjligen en brandgrav. En närmare typologisk bestämning får dock anstå till efter konservering.

I Finnveden har undersökts närmare femtio vikingatida skelettgravar (Bodin 1997). Det har också dokumenterats flera vikingatida gravfält som skadats genom odling; i flera fall helt utplöjda. I Reftele socken, vid Nennesmo undersöktes 1976-79 fornlämning 6, som ursprungligen bestått av minst 23 gravhögar samt ytterligare omarkerade begravingar (Areslätt 1993). År 1986-87 undersöktes ett tidigare okänt gravfält i Hornaryd, Värnamo (fornlämning 64) som bestått av minst 25 gravhögar. I samband med en vägomläggning



Skelettgraven under utgrävning.

---

vid Alseda kyrka dokumenterades 1999 femton överplöjda gravhögar (fornlämning 167). Därtill finns flera ytterligare uppgifter om helt eller delvis bortodlade gravfält i Jönköpings läns museums arkiv och i Riksantikvarieämbetets fornminnesregister. Man kan således konstatera att bortodlingen av den yngre järnålderns gravar till delar är betydande.

## Sammanfattning

I samband med en arkeologisk utredning på fastigheten Horda Ploagård under augusti 2002 upptäcktes resterna av ett överodlat gravfält från yngre järnålder. Lämningarna bestod i delar av kantrännor, dvs de diken som en gång omgav gravhögarna. De avtecknade sig mer eller mindre tydligt i moränen under matjordsskiktet. I en av dessa cirklar framkom en rektangulär mörkfärgning, ca 1,05 x 2,40 meter stor. Det visade sig vara nedgrävningen till en skelettgrav, 0,25 – 0,35 meter djup. Skelettet var dåligt bevarat, men lårbens och skenbens framträdde tydligt liksom små rester av kranium och bäcken. Benen var ytterst porösa och föll sönder vid upptagandet. På platsen för bröstkorgen låg en järnkniv med trä- eller benskäft. Vid fotändan påträffades en spik? I de centrala delarna fanns också en del trärester, sannolikt spår av kistan.

Graven kan utifrån jämförelser med andra undersökningar förmodligen dateras till sen vikingatid, perioden 950 – 1050 e. Kr. Gravfältets omfattning är svår att uppskatta utan ytterligare undersökning, men man kan få en uppfattning om man jämför med gravfältet som ligger vid hembygdsgården, vilket består av 20 synliga gravar i form av högar (18 st) och stensättningar (2 st).

## Åtgärdsförslag

Fornlämningarna i åkermarken riskerar att på sikt helt förstöras. Matjordsdjupet är endast ett par decimeter i området för det överplöjda gravfältet. Man bör därför försöka finna lösningar för att bevara det som återstår av fornlämningarna. Att efterundersöka gravfältet skulle sannolikt bli allt för kostsamt även om resultatet blir positivt i form av informativa matjordsfynd och någorlunda välbevarade konstruktioner. Brandlager i de äldre gravarna riskerar dock att till stora delar ha "försvunnit" upp i matjorden. Det antyds också av den påträffade ovala spännbucklan.

Länsstyrelsen, Jönköpings läns museum och markägaren bör tillsammans diskutera lämpliga framtida åtgärder för att bäst bevara de arkeologiska lämningarna efter det vikingatida gravfältet, såväl som resterna efter husgrunden som påträffades i samband med utredningen.

---

## Tekniska och administrativa uppgifter

Länsstyrelsens tillstånd: ..... 431-17847-02  
Jönköpings läns museums dnr: ..... 399/2002  
Beställare: ..... Länsstyrelsen  
Fältansvarig: ..... Mikael Nordström  
Fältpersonal: ..... Mikael Nordström och markägare Gideon Gustafsson  
Rapportansvarig: ..... Mikael Nordström  
Fältarbetstid: ..... 2002-10-01–10-02  
Län: ..... Jönköpings län  
Kommun: ..... Värnamo kommun  
Socken: ..... Rydaholms socken  
Fastighetsbeteckning: ..... Horda Ploagård 1:15  
Belägenhet: ..... Ekonomiska kartan Skaftarps 5E 5b  
Koordinater: ..... x6325,08 y1406,4  
Koordinatsystem: ..... Rikets nät 2,5 gon väst  
Höjdsystem: ..... Värnamo kommuns lokala (= Rh 70 + 38 cm)  
Undersökningsyta: ..... ca 2 m<sup>2</sup>  
Fornlämningstyp och tidsperiod: ..... Överplöjd vikingatida grav  
Fynd: ..... F1 Kniv av järn; F2 Spik? av järn; F3 Obrända skelettrester  
Dokumentationsmaterialet förvaras i Jönköpings läns museums arkiv

## Referenser

### Tryckta källor

- Bodin, Ulf. 1994. *Ett vikingatida skelettgravfält i Finnveden*. Jönköpings läns museum. Arkeologisk rapportserie nr 2. Jönköping.
- 1997. I brytningstiden mellan hedniskt och kristet. *Det nära förflutna - om arkeologi i Jönköpings län. Småländska kulturbilder*. Jönköping.
- Nordström, Mikael. 2002. *Husgrund och gravar under matjorden - inför planerad grustäkt på Horda Ploagård 1:14, 1:15, Rydaholms socken, Värnamo kommun, Jönköpings län*. Jönköpings läns museum arkeologisk rapport 2002:56. Jönköping.
- Tollin, Clas. 1981. *Rydaholms bebyggelseutveckling fram till 1600-talets mitt. Rydaholm. Folk och bygd*. Utgiven av Rydaholms hembygdsförening.
- 1999. *Rågångar, gränshallar och ägoområden. Rekonstruktion av fastighetsstruktur och bebyggelseutveckling i mellersta Småland under äldre medeltid*. Meddelande nr 101. Kulturgeografiska institutionen, Stockholms universitet.

### Otryckta källor

- Hübner, Thore. 1937. Lösa fornyfynd i Rydaholms socken. Rydaholm. Stencil i Jönköpings läns museums antikvariska topografiska arkiv.
- Riksantikvarieämbetets fornminnesregister.
- Tillväxten. Statens historiska museum.
- Värnamo hembygdsförening. Katalog över fynd i hembygdsföreningens samlingar. Finns i Jönköpings läns museums arkiv.

---

## Arkiv

Jönköpings läns museums antikvariska- topografiska arkiv.

## Kartunderlag

Ekonomiska kartorna från 1989: Skaftarp 5E 5b skala 1:10 000 och gula kartan Horda 5E:40 skala 1:20 000.

Lantmäteriets digitala fastighetskarta.

## Fyndlista

**F1** x6325177,26-29 y1406559,11-23 +177,29/177,26

*I skelettgrav*

Kniv av järn, 1 st. Rest av skaft i trä eller ben? Ca 12 cm lång och 1,5 cm bred. Inskickad för konservering.

**F2** x6325176,12-15 y1406560,67-71 +177,53/177,46

*I skelettgrav*

Spik? av järn. Ca 5 cm lång och 1 cm i diameter.

**F3** x6325177,15 y1406558,8 +177,32/177,23

*I skelettgrav, nedgrävningens botten*

Skelettrest; lårben, skenben samt små fragment av kranium och bäcken.

Järnföremålen F1 och F2 är skickade på konservering 21/10 2002.