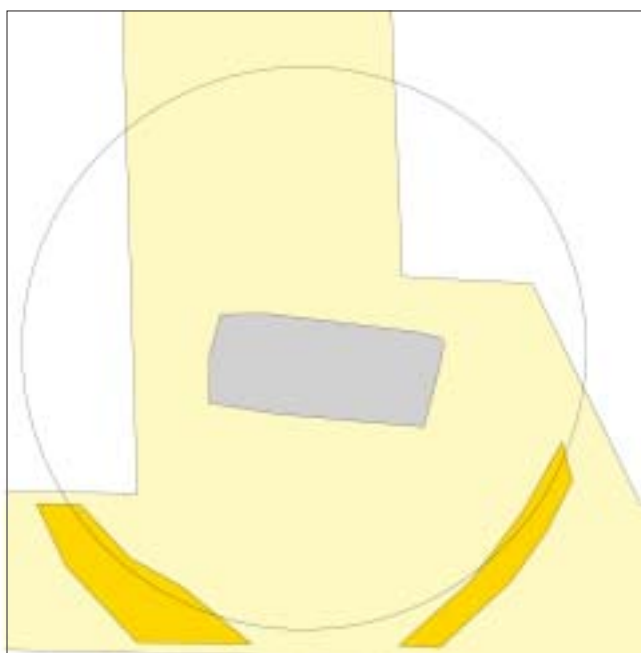


Arkeologisk utredning

Husgrund och gravar under matjorden

– inför planerad grustäkt på Horda Ploagård 1:14, 1:15

*Rydaholms socken i Värnamo kommun
Jönköpings län*



JÖNKÖPINGS LÄNS MUSEUM

Kulturmiljö, arkeologi

Arkeologisk rapport 2002:56



Rapport och digital kartbearbetning: Mikael Nordström. Grafisk design: Anders Gutehall. Tryckning och distribution: Marita Tidblom och Lars-Göran Gustafsson

Jönköpings läns museum. Box 2133. 550 02 Jönköping. Tel: 036-30 18 00. E-post: info@jkpglm.se

Utdrag ur tryckta och ajourhållna ekonomiska kartor är återgivna enligt tillstånd: Ur allmänt kartmaterial från Lantmäteriet. Medgivande 94.0133

Innehåll

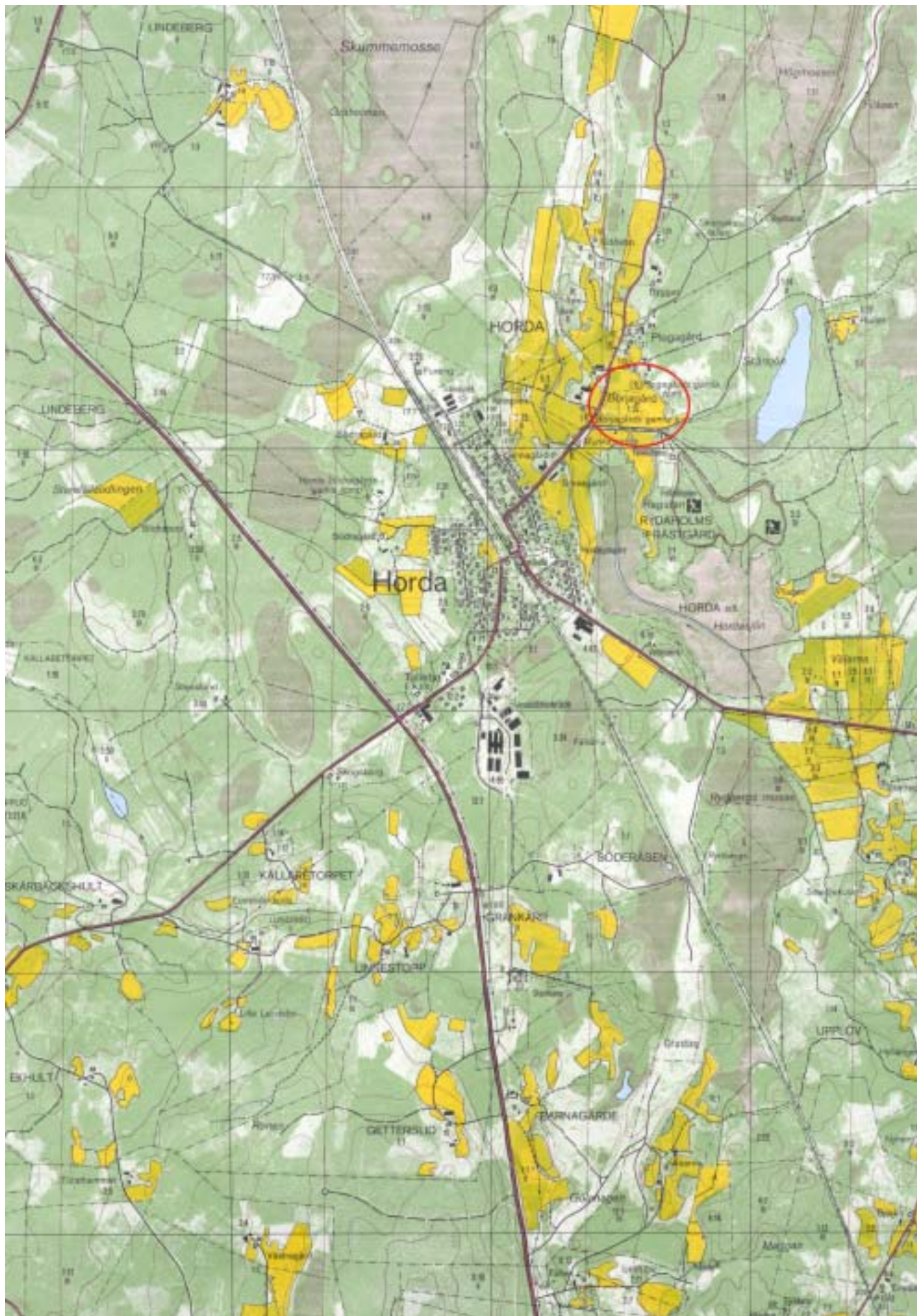
Inledning	5
Målsättning och metod	5
Topografi	5
Fornlämningsmiljö	5
Resultat	7
Sammanfattning	8
Åtgärdsförslag	9
Tekniska och administrativa uppgifter	9
Referenser	10
Fyndlista	11
Anläggningslista	12

Bilagor

- Bilaga 1 Karta: Översikt Horda. Skala 1:10 000.
- Bilaga 2 Karta: Schaktplan. Skala 1:2000.
- Bilaga 3 Karta: Anläggningar. Skala 1:400.
- Bilaga 4 Karta: Husgrund och gravar. Skala 1:400.
- Bilaga 5 Karta: Gamla bytomterna. Skala 1:1500.

Figurer

- Figur 1 Utdrag ur ekonomiska kartans blad Horda 5E:40. Skala 1:20 000..... 4



Figur 1. Utdrag ur ekonomiska kartans blad Horda 5E:40. Skala 1:20 000.

Inledning

Jönköpings läns museum genomförde under augusti 2002 en arkeologisk utredning på fastigheten Horda Ploagård 1:14 och 1:15 i Rydaholms socken, Värnamo kommun. Utredningen föranleddes av en planerad grustäkt samt dammanläggning. Den arkeologiska utredningen omfattade en ca 40 000 m² stor yta, belägen huvudsakligen i åkermark.

Beställare var Gideon Gustafsson, Horda Ploagård, och ansvarig arkeolog var antikvarie Mikael Nordström, Jönköpings läns museum.

Målsättning och metod

Syftet med den arkeologiska utredningen var primärt att fastställa om någon fast fornlämning eller andra kulturlämningar skulle komma att beröras av den planerade exploateringen.

För att klargöra ovanstående har gåtts igenom relevant litteratur, Jönköpings läns museums antikvariska topografiska arkiv och lantmäteriets kartarkiv (storskiftet 1794 och laga skiftet 1860-63). Därtill har också söschakt upptagits över området.

Topografi

Utredningsområdet utgjordes till största delen av höglänt åkermark som i väster sluttade ned mot sankare mark. Under matjorden (som varierade mellan 0,2 och 0,8 meters djup) i det högre partiet dominerade moränen och under den svarta torviga matjorden i sänkan finns sand. Denna del har troligen tidigare varit sjöbotten, kanske en nordlig utlöpare till den nu delvis torrlagda Hordasjön.

Fornlämningssmiljö

Rydaholms socken är rik på fornlämningar från förhistorisk tid - allt från stenyxor till gravfält av yngre järnålderstyp. Se t ex Tollin "Rydaholms bebyggelseutveckling fram till 1600-talets mitt" (1981).

Horda by har en direkt kontinuitet bakåt i förhistorisk tid. Om detta vittnar bland annat ett gravfält (fornlämning 128) vid hembygdsgården på fastigheten Horda Smeagård. Det består idag av tjugo synliga högar och stensättningar. Från gravfältet finns ett fynd tillvarataget - ovandelen till en oval dubbelskalig spännbuckla i brons - som förvaras i Värnamo hembygdsförening (Vno 523). Den kan dateras till vikingatidens senare del, ca 950-1000 e. Kr. Föremålet skänktes till hembygdsföreningen av en Andersson i mitten av 1920-talet. Personen är troligen identisk med kyrkvärden Karl Andersson, som enligt Hübner, överlämnade en spännbuckla till rektor Fredricsson i Värnamo (Hübner 1937, nr 45). Fyndomständigheterna anger att spännbucklan, tillsammans med "ett spänne", hade hittats i en hög på gravfältet. Om det andra "spännet" saknas ytterligare uppgifter.

Dessutom finns en stor mängd keramik från vad som kan vara överodlade gravar eller möjligen en boplats vid Uddebo, beläget ca 600 meter norr om utredningsområdet (fornlämning 188). Fynden tillvaratogs 1949-50 av markägaren Ernst Classon och kantor Thore Hübner, varefter Jönköpings läns museum genom landsantikvarie Gunnar Svahnström gjorde en efterbesiktning. Fynden utgörs av 232 krukskärvor, varav flertalet tillhör ett och samma kärl som bedömts höra till den äldre järnåldern. (Krukskärvorna förvaras idag på Historiska museet, Stockholm; inventarierna SHM 24208, 24263, 24432 och 24615).

Från närområdet finns vidare ett antal lösfynd. En sländtrissa i sandsten och två skafthålsyxor har hittats på Horda Börjagård (Hübner 1937 nr 41; fornlämning 302) och ett bryne av glimmerskiffer och en tunnackig bergartsyxa på Horda Plogård (Hübner 1937, nr 43; fornlämning 222; Enligt markägare Gideon Gustafsson var det dock ingen bergartsyxa utan "en slipesten". Föremålet är emellertid nu försvunnet från hembygdsföreningen, enligt Gustafsson).

I Rydaholm finns tre runstenar, varav en, enligt Rannsakingarna 1690, uppges ha stått "widh Horda broo" (Sm 59; Rannsakingar efter antikviteter 1992, s78). Ett förslag anger att det är den runstenen som nu är uppställd i Upplid. Dess ursprungliga plats är osäker, men bör sannolikt vara väster eller nordväst om Horda by (Kinander 1961, s 171). Den skadade inskriptionen lyder: *Sigmund gjorde ... Ulv, sin broder*, vilket troligen betyder att Sigmund lät bygga en bro till minne av sin bror. Det finns dock fortfarande en korsmärkt sten (fornlämning 235) vid bäcken söder om Horda Plogård, som enligt



Utdrag ur ekonomiska kartan Skaftarp 5E 5b. Skala 1:10 000. Registrerade fornlämningar enligt Riksantikvarieämbetets fornminnesregister

Fornminnesinventeringen möjligen skulle kunna vara den runsten som åsyftas i rannsakingarna 1690.

Namnet Horda är tidigast belagt i ett brev från 1423, då Nils Bostensson och hans hustru Ingeborg Johansdotter skänkte sin egendom ["j horedhe"] i Horda till Nydala kloster (Tollin 1999, s 92). Under 1500-talet fanns fem gårdar i Horda samt en utjord, kallad Munkajorden. Hur namnet Horda skall tolkas är dock osäkert, men i efterleden döljs ett -rydnamn med betydelsen "röjning", "öppen plats". En namntyp som enligt Fridell tillkommit under ett "historiskt dynamiskt skede - vikingatid och äldre medeltid" (se Fridell 1992, s 9ff och 86f).

Inom eller i direkt anslutning till utredningsområdet finns två registrerade äldre bytomter - Horda Börjagård (fornlämning 355) och Horda Ploagård (fornlämning 295). Gårdslägena är identifierade utifrån storskifteskartorna, men vid fältbesiktningen 1986 iakttog inventeraren också tegel, "eldpåverkade stenar och avfall" på platsen för Börjagårds gamla tomt. Vid läget i åkern för Ploagårds gamla tomt noterades "rikligt med stenar".

Enligt Laga skiftes kartan från 1860-63 låg Börjagårds tomt fortfarande kvar på samma ställe som i storskifteskartan, medan Ploagårds tomt däremot flyttat till dagens läge.

Resultat

Utredningsområdet utgjordes av åkermark, vid tillfället utnyttjad som betesvall. I västra delen finns en ca 50 meter bred sänka i nord-sydlig riktning. Matjorden i den delen, som är blöt, svart och torvig, utgör resterna av en gammal våtmark i den forna Hordasjöns förlängning.

Totalt upptogs trettioåtta schakt av varierande längd, fem till trettiofem meter långa. Matjordens tjocklek varierade mellan 0,2 och 0,8 meter. Undergrunden bestod i de höglänta partierna av morän och i sänkan av sand.

I de upptagna schakten framkom lämningar från skilda tider och verksamheter enligt följande:

Spår av Horda Börjagårds bytomt - fornlämning 355

I det sydvästra hörnet påträffades kulturlager i schakt 18 och 19, sannolikt efter Horda Börjagårds gamla tomtläge. I ytan av kulturlagret iaktogs tegel, skörbränd sten, bränd lera, kol och sot.

Härdar

I norra delen, i schakt 27, framkom en härd (A15) och i matjorden intill tillvaratogs två flintavslag och ett kvartsavslag (F1 och F3). Runt härden utökades schaktet, dock utan att några ytterligare anläggningar framkom. I området södeut tillvaratogs ytterligare fyra kvartsavslag (F3).

I den södra delen, i schakt 16, framkom också en härd (A12), men inte heller där framkom några fler anläggningar då schaktet utökades.

Husgrund - lämningar efter Horda Ploagårds gamla bytomt (fornlämning 295)

Centralt i området påträffades en husgrund i schakt 11-14. Husgrunden bestod av ett stensatt spisfundament? minst 1,8 x 2,8 meter stort (schakt 11: A4.1), omgivet av minst sex stenslagna stolphål (schakt 11-14: A5-A10). Omdömligt väster om "spisfundamentet" fanns ett kulturlager innehållande bland annat bränd lera, järnslag (en bit), spik, yngre rödgods, djurben (F2). I husets förmodade västra kant fanns större stenar, eventuellt syllstenar (schakt 13: A4.2). Husgrunden kan möjligen tolkas som resterna efter en smedja eller ett torkhus.

Rester av ett vikingatida gravfält?

Ett tjugotal meter öster om husgrunden framkom rester efter vad som tolkats som överplöjda gravar (Schakt 6: A17 och A18, schakt 38: A1, A2 och schakt 37: A3). Spåren bestod av delar av fem kantrännor i form av cirkulära, rännformade mörkfärgningar, det vill säga rester av de diken som en gång omgav gravhögarna på ett gravfält. I det förmodade centrumet i en av gravarna framkom en rektangulär mörkfärgning, ca 1,05 x 2,40 meter stor, orienterad i ungefär öst-västlig riktning (A1). Det handlar därmed sannolikt om en skelettgrav av samma typ som bland annat har undersökts vid byn Nästa i Kärda socken (Bodin 1994, s 33ff).

Inom utredningen utfördes också en metalldetektoravsökning med anledning av det framkomna gravfältet. För detta ändamål anlätades Hans Alm. Totalt tillvaratogs fyra föremål, varav två knappar (M2 och M3) från historisk tid, en slät ring (M1) och en fragmentarisk, tillknycklad oval spännbuckla (M4).

Sammanfattning

Med anledning av planerad exploatering (dammygge och grustäkt) av åkermark å fastigheten Horda Ploagård 1:14 och 1:15 utförde Jönköpings läns museum en arkeologisk utredning under augusti 2002.

Enligt uppgifter i fornminnesregistret fanns i var sin ände av utredningsområdet två lägen för äldre bytomter - Horda Ploagårds och Börjagårds gamla tomter. Det förras gårdsläge övergavs före 1800-talets mitt och den senare förmodligen under seklets senare hälft. Vid sökschaktsgrävningen kunde båda lägena bekräftas genom spår av kulturlager i områdets SV del samt centralt i området en husgrund från Ploagårds gamla tomt.

Inom ytan hade man tidigare dessutom hittat en stenyxa (eller slipsten?), som nu förkommit. Ytterligare spår vilka eventuellt kan knytas till stenåldern är två flintavslag och fem kvartsavslag som påträffades i områdets norra och mellersta

del. Vidare framkom tre härdar spritt i området. I samband med utvidgning av schakten framkom dock inga ytterligare anläggningar.

Däremot påträffades fem rännformade cirklar, så kallade kant- eller fotrännor som en gång omgivit gravhögar från yngre järnålder. I centrum av en av kanrännorna framkom en rektangulär mörkfärgning ca 1,05 x 2,40 meter stor, vilket förmodligen är nedgravningen till en skelettgrav. Gravfältets omfattning är svår att uppskatta, men man kan få en uppfattning om man jämför med gravfältet som ligger vid hembygdsgården, vilket består av 20 synliga gravar i form av högar (18 st) och stensättningar (2 st).

Åtgärdsförslag

Det låglänta partiet i områdets västra del där dammarna planeras kan med vissa restriktioner tillåtas. Man bör där ha ett betryggande avstånd (enligt markeringarna på karta 2) till intilliggande fornlämningar, som i sydväst utgörs av ett kulturlager tillhörigt Horda Börjagårds gamla tomt (fornlämning 355) och i öster av en husgrund på Horda Ploagårds gamla tomt samt dessutom två härdar och fynd av flintavslag. Inga schaktningar eller matjordsomflyttningar får således utföras utanför det avgränsade området då man riskerar att förstöra husgrunden och de andra fornlämningarna. Om dessa villkor uppfylls behövs inga ytterligare arkeologiska åtgärder inför dammbygget.

Vad beträffar den planerade grustakten behövs en arkeologisk förundersökning för att hitta begränsningen av det nyupptäckta gravfältet och bytomten/husgrunden. Underhandsuppgifter från markägaren antyder emellertid att någon fortsatt exploatering, enligt de ursprungliga planerna, inte längre är aktuell.

Fornlämningarna i åkermarken riskerar att på sikt helt förstöras; vid husgrunden (A4) är matjordsdjupet endast ett par decimeter och likaså i området för gravfältet. Man bör därför finna lösningar för att bevara fornlämningarna. Därför föreslår länsmuseum ett möte mellan markägaren, länsstyrelsen och länsmuseum för att diskutera områdets fortsatta brukande.

Länsstyrelsen beslutar om ytterligare åtgärder.

Tekniska och administrativa uppgifter

Länsstyrelsens tillstånd: 220-14258-01
Jönköpings läns museums dnr: 16/2002
Beställare: ...Gideon Gustafsson Horda Ploagård gm Lindéns Väg- och Takt
Fältansvarig: Mikael Nordström
Fältpersonal: .. Arkeologerna Samuel Björklund, Mikael Nordström och Lisa Skanser, metalldetektorexpert Hans Alm samt grävmaskinist Gideon Gustafsson.

Rapportansvarig: Mikael Nordström
Fältarbetstid: 2002-08-07-08-20
Län: Jönköpings län
Kommun: Värnamo kommun
Socken: Rydaholms socken
Fastighetsbeteckning: Horda Ploagård 1:14 och 1:15
Belägenhet: Ekonomiska kartan Skaftarp 5E 5b
Koordinater: x6325,08 y1406,4
Undersökningsyta: ca 40 000 m²
Schakt, löpmeter: ca 800 m
Fornlämningstyp och tidsperiod: Överplöjda gravar (troligen från vikingatid),
husgrund (historisk tid, troligen 16-1700-tal) och tre härdar från förhistorisk
tid.
Fynd: Två knappar (M2 och M3) från historisk tid, en slät ring (M1) och en
fragmentarisk, tillknycklad oval spännbuckla (M4), oid ten (F4) allt i brons;
Flintavslag (2 st, F1), kvartsavslag (5 st, F3), yngre rödgods (1 st, F2)
samt **ej tillvarataget**: I kulturlager vid husgrunden - bränd och förslaggad
lera, olivgrönt glas-mynningsbit, spik. Övrigt: kritpipsfragment.
Dokumentationsmaterialet förvaras i Jönköpings läns museums arkiv

Referenser

Tryckta källor

- Bodin, U. 1994. *Ett vikingatida skelettgravfält i Finnveden*. Jönköpings läns museum. Arkeologisk rapportserie nr 2. Jönköping.
- Fridell, Staffan. 1992. *Ortnamn på -ryd i Småland*. Uppsala.
- Lignell, F. 1936. *Rydaholm i forntid och nutid*. Horda.
- Rannsakingar efter antikviteter. Band III. Häfte 1*. 1992. Utg. C I Ståhle och N G Stahre. Stockholm.
- Tollin, Clas. 1981. Rydaholms bebyggelseutveckling fram till 1600-talets mitt. *Rydaholm. Folk och bygd*. Utgiven av Rydaholms hembygdsförening.
- Tollin, Clas. 1999. *Rågångar, gränshallar och ägoområden. Rekonstruktion av fastighetsstruktur och bebyggelseutveckling i mellersta Småland under äldre medeltid*. Meddelande nr 101. Kulturgeografiska institutionen, Stockholms universitet.

Otryckta källor

- Hübner, Thore. 1937. Lösa fornyfynd i Rydaholms socken. Rydaholm. (Stencil i Jönköpings läns museums antikvariska topografiska arkiv).
- Riksantikvarieämbetets fornminnesregister.
- Tillväxten. Statens historiska museum.
- Värnamo hembygdsförening. Katalog över fynd i hembygdsföreningens samlingar. (Pärm i Jönköpings läns museum)

Arkiv

Jönköpings läns museum.

Lantmäteriet i Jönköping [Rydaholm, Horda Ploagård: Akt 27. Storskiftet 1794 och akt 90. Laga skifte 1860-63].

Kartunderlag

Ekonomiska kartorna från 1989: Skaftarp 5E 5b skala 1: 10 000 och gula kartan Horda 5E:40 skala 1:20 000.

Lantmäteriets digitala fastighetskarta.

Fyndlista

F1 x6325247,4 y1406525,3 +175,56

Vid schaktning

Flintbitar, 2 st, varav ett avslag och en övrig flinta 47x55 resp 10x11 mm.

Det större har bruksretuscher, möjligen slagen med järn?

F2 x6325167,2 y1406527,4 x176,12

Husgrund

Krukskärva, yngre rödgods. Kant till fat med glasyr.

F3

Lösfynd i matjorden från området mellan F1 och F2

Kvarts, 5 st, varav tre avslag, två splitter och en kärna?

F4 x6325166,8 y1406530,7

Intill husgrunden

Oid bronsten, möjligen fot till en gryta.

Vid metalldetektoravsökning tillvaratogs fem bronsföremål:

M1 x6325180,2 y1406596,0

Bronsring, rund slät.

M2 x6325173,6 y1406581,8

Bronsknapp, ornerad, sentida

M3 x6325165,5 y1406560,3

Bronsknapp, slät, sentida

M4 x6325195,8 y1406566,4

Oval spännbuckla, del av, tillknycklad

Bronsföremålen M1-M4 är skickade på konservering 21/10 2002

Anläggningslista

A1 Rest av grav/del av kanträna och skelettgrav

A2 Rest av grav/del av kanträna

A3 Rest av grav/del av kanträna

A4-A11 Husgrund

A4 Spisfundament och syllstenar

A5 Stolphål, stenskott

A6 Stolphål, stenskott

A7 Stolphål, stenskott

A8 Stolphål, stenskott

A9 Stolphål, stenskott

A10 Stolphål, stenskott

A11 Mörkfärgning

A12 Härd

A13 & A14 UTGÅR

A15 Härd

A16 Härd

A17 Rest av grav/del av kanträna

A18 Rest av grav/del av kanträna