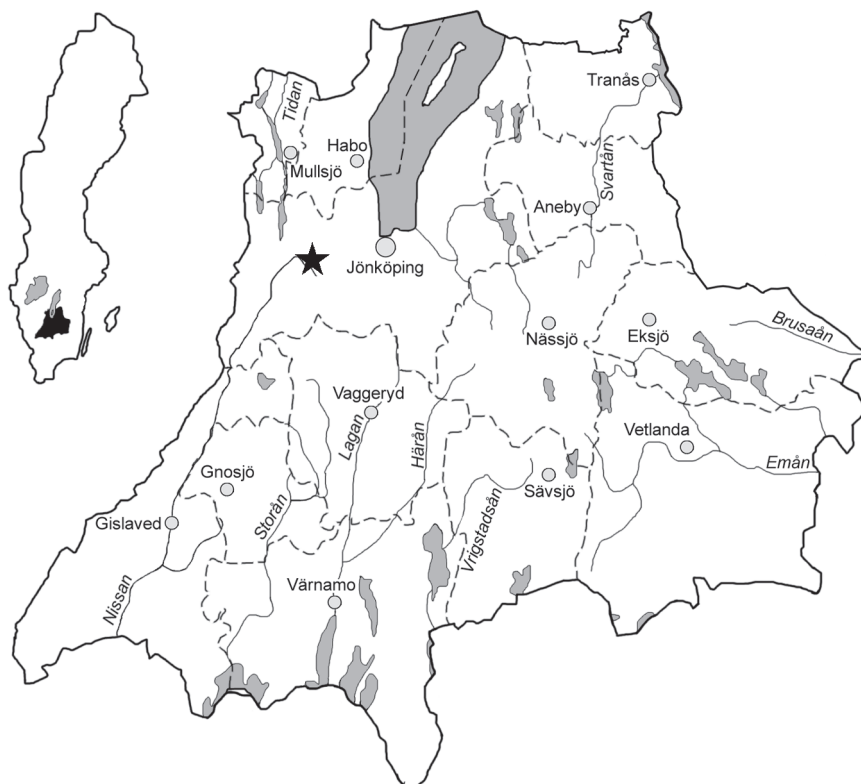


Getaryggen

Kartering inom fastigheterna Svinhult 1:2 och 1:3,
Angerdshestra socken i Jönköpings kommun, Jönköpings
län





Rapport, foto och ritningar: Fredrik Engman & Ingvar Røjder
Grafisk design: Anna Stålhammar
Tryck: Arkitektkopia, Jönköping

Jönköpings läns museum, Box 2133, 550 02 Jönköping
Tel: 036-30 18 00
E-post: info@jkpglm.se
www.jkpglm.se

Utdrag ur Geodata (FUK) är återgivna enligt tillstånd:
© Lantmäteriet. Dnr i2012/1091.

ISSN: 1103-4076

© JÖNKÖPINGS LÄNS MUSEUM 2013

Rapport över utförd arkeologisk undersökning

Beskrivning av undersökningsresultaten.

Kartering av Getaryggen

Den 19 november 2013 karterade personal från Jönköpings Läns Museum slagfältet vid Getaryggen. Tyngdpunkten lades vid att kartera flyttblock, täkter och odlingslämningar samt eventuella äldre vägsträckningar som kan ha föregått dagens väg genom slagfältet. I övrigt mättes en del objekt in för att underlätta orienteringen i området, såsom sentida körvägar. Inmätningarna gjordes med handdator med inbyggd GPS samt med GNSS med nätverks-RTK. Mottagningsförhållandena i området gjorde att det inte var möjligt att erhålla en fixlösning för inmätningarna med undantag av några få ställen. Inmätningarna har därför en noggrannhet på ungefär en meter. Inmätningarna med handdator har en noggrannhet på ungefär 5 meter. Detta gäller inmätningarna av fossil åker och skogsbrukslämningar. Till stöd för inmätningarna användes Lantmäteriets laserdata som var till god hjälp, framför allt vid inmätningen av några större täkter. Även här ställde dock vegetationen till problem i några områden. Sex objekt registrerades i FMIS.

Angerdshestra 182

Område med skogsbrukslämningar, ca 36 x 10–20 m (Ö-V) bestående av en kolbotten och en kolarkojgrund. Kolbotten, i områdets västra del, är obestämd. Inom ett 21 x 11–16 m stort område är oregelbundna vallar och försänkningar, rikligt med kol vid provstick. Öster om denna är en kolarkojgrund 5 x 3 m (Ö-V) och 0,6 m hög. Den har antydning till försänkning i mitten.

Angerdshestra 183

Område med skogsbrukslämningar, ca 40 x 17–20 m (NNV-SSÖ) bestående av 2 kolbottnar och en kolarkojgrund. Kolarkojgrunden ligger i områdets nordöstra del, den är 4 m i diameter och 0,2 m hög. I öster är en spisrest, 1 m i diameter och 0,4 m hög. Kojan omges av en ränna, 0,3 m bred och 0,2 m djup. Sydväst om denna är en kolbotten, 10 m i diameter och 0,2 m hög. Denna omges av en ränna, 2 m bred och 0,2–0,3 m djup. Sydsydöst om denna är en kolbotten, ca 10 m i diameter och 0,2 m hög. I norr nedgrävd ca 0,1 m. Den omges av ränna.

Angerdshestra 184

Område med skogsbrukslämningar, ca 36 x 15–20 m (Ö-V) bestående av 2 kolbottnar. Den västra kolbotten är rund, 10 m i diameter och 0,4 m hög. Den omges av oregelbundna stybbgropar, 2–4 x 1,5–3 m stora och 0,1–0,3 m djupa. Den östra kolbotten är rund, 13 m i diameter och 0,9 m hög. Den omges av oregelbundna stybbgropar, 3–5 x 2–3 m stora och 0,3–0,5 m djupa.

Angerdshestra 185

Kolbotten, rund, 9 m i diameter och 0,3–0,4 m hög. Den omges av en ränna, 1,5 - 2 m bred och 0,2–0,4 m djup.

Angerdshestra 186

Hålvägssystem, ca 92 x 15 m (Ö-V) bestående av två hålvägar. Den södra är 92 m l (Ö-V) 1–2 m bred och 0,3–0,7 m djup. Ställvis kantas vägen av röjningssten och bitvis är det stenar i botten av vägen. Den norra vägen, som ansluter till den södra, är 13 m lång (ÖNÖ-VSV), 1–2 m bred och 0,3–0,7 m djup.

Angerdshestra 187

Fossil åker, röjningsröseområde, oregelbundet, ca 530 x 90–405 m (Ö-V) bestående av minst 190 röjningsrösen. Dessa är 1,5–6 m i diameter och 0,1–0,5 m höga av 0,1–0,6 m stora stenar, vanligen 0,2–0,4 m stora stenar. I områdets nordvästra del är ett område med flera mindre röjningsrösen, 1,5–2,5 m i diameter. I västra delen är även fem terrasskanter 4,5–15 m långa och 0,1–0,4 m höga. I väster ansluter hålvägssystemet RAÄ-nr 186 till området och inom området finns flera kolbottnar (RAÄ-nr 182–184). Området är bitvis svårbedömt på grund av täktverksamhet. Inom ett område med täkter, centralt i röjningsröseområdet, är en osäker husgrund bestående av tre eventuella syllstenar.

Jönköpings läns museum

Administrativa uppgifter

IDENTIFIERINGSUPPGIFTER

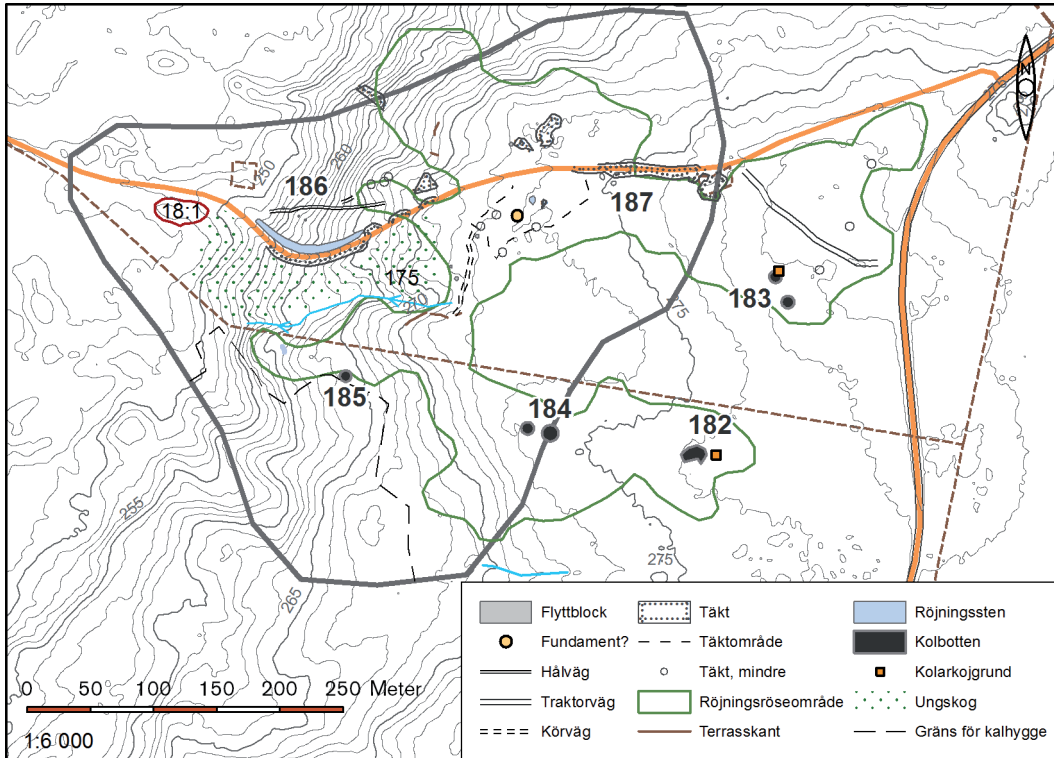
Dnr: 310/2013	Dnr enl Lst beslut:	Rapport: 2013:49
Landskap: Småland	Län: Jönköping	Kommun: Jönköping
Socken: Angerdshestra		Trakt/kvarter/fastighet: Svinhult 1:2 och 1:3
Ekonomisk karta: 64E 0dS	Fornl nr: 182-187	Stad:
N: 6400900	E: 438800	Nivå – lägsta: 247 möh -högsta: 279 möh

UNDERSÖKNINGENS ART OCH OMFATTNING

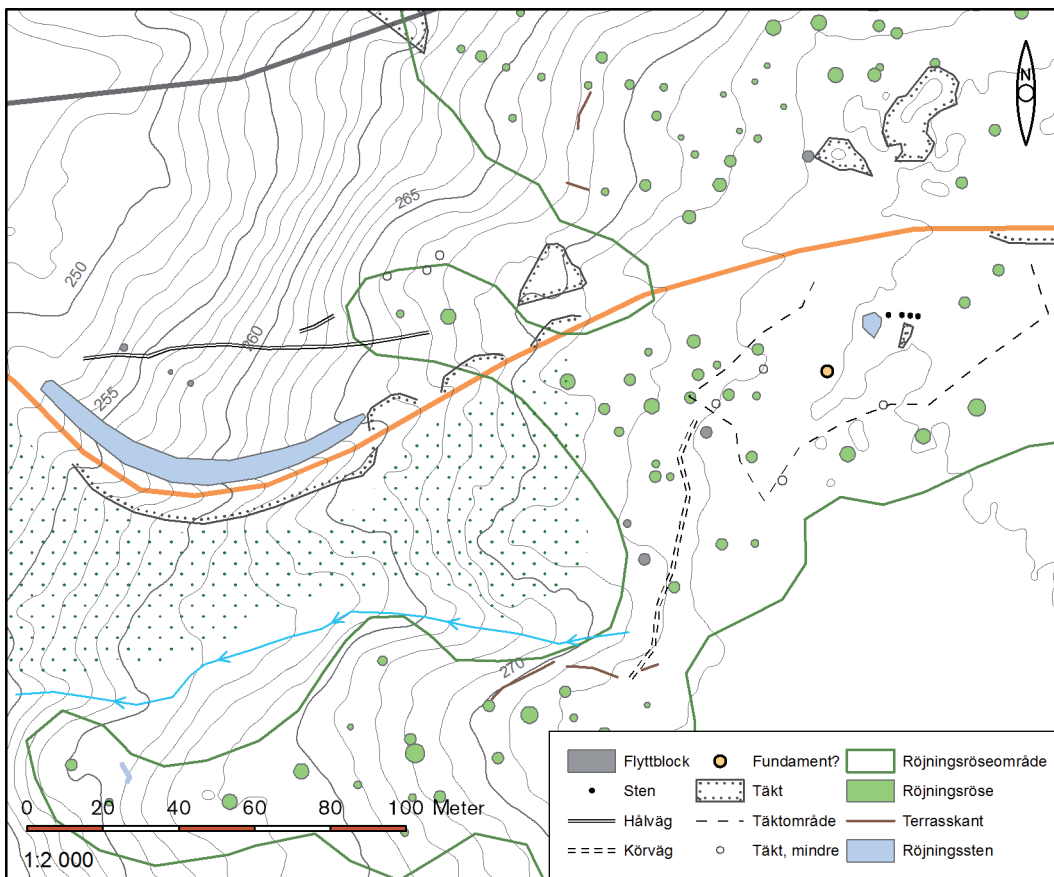
Typ av exploatering: Forskning				
Typ av undersökning: Kartering				
Uppdragsgivare: Miliseum			Ansvarig institution: Jönköpings läns museum	
Fältarbetsledare: Fredrik Engman			Fältarbete from 2013-11-19 tom 2013-11-19	
Antal arbetsdagar i fält: 1				
Undersökningens omfattning	Utredd yta/m²	Schaktad yta/m²	Schakt/löpm	Volym/m³
	200000			

UNDERSÖKNINGSOBJEKT OCH UNDERSÖKNINGSRESULTAT

Uppgifter ur RAÅ:s fornl.reg	Sammansatta lämningar:
Lämningar:	
Undersökningens resultat	Sammansatta lämningar: Färdvägssystem, Område med skogsbrukslämningar
Anläggningar: Fossil åker, röjningsröseområde, 1 st; Röjningsröse, 190 st; Färdväg, hålväg, 2 st; Kolbotten, resmila, 5 st; Kolbotten, okänd, 1 st; Husgrund, historisk tid, kolning, 2 st;	
Totalt antal undersökta	-gravar: 0 -boplatskonstruktioner: 0
Datering: Historisk tid	



FIGUR 1. Karta över det karterade området inom och invid slagfältet Angerdshestra RAÄ-nr 175. På kartan visas även läget för gravfältet Angerdshestra RAÄ-nr 18:1.



FIGUR 2. Karta över det centrala området av slagfältet Angerdshestra RAÄ-nr 175.

I november 2013 genomförde Jönköpings läns museum en kartering av slagfältet vid Getaryggen. Arbetet fokuserades på inmätning av flyttblock, täkter och agrara lämningar samt äldre vägsträckningar som kan ha föregått dagens väg genom slagfältet.

