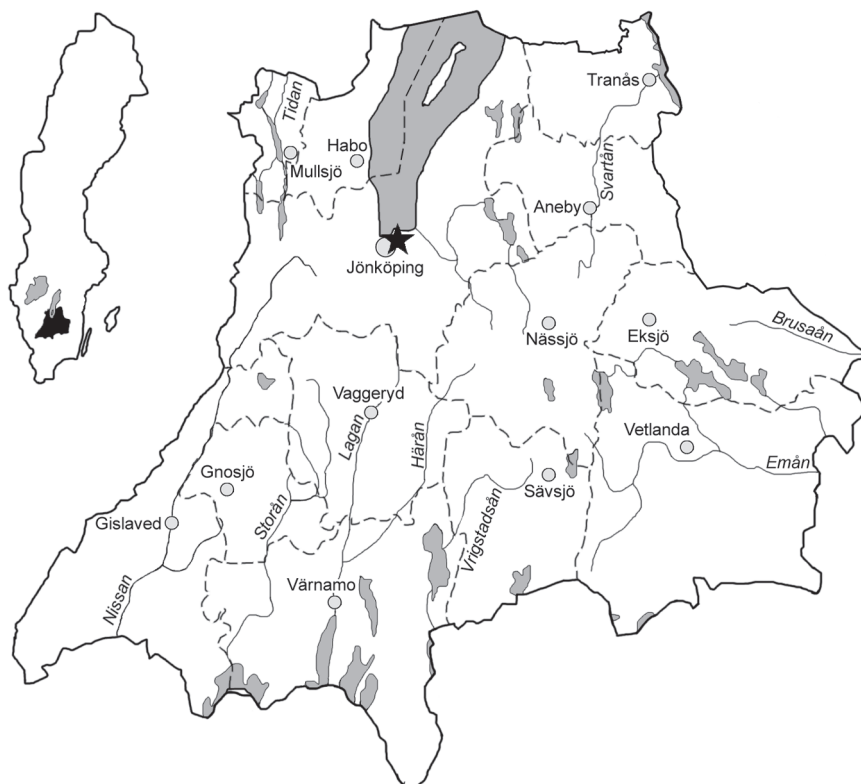


Ekhagen 2:1

Arkeologisk utredning inför byggnation inom Ekhagen
2:1, Jönköpings stad i Jönköpings kommun, Jönköpings
län





Rapport och ritningar: Anna Ödeén
Grafisk design: Anna Stålhammar
Tryck: Arkitektkopia, Jönköping

Jönköpings läns museum, Box 2133, 550 02 Jönköping
Tel: 036-30 18 00
E-post: info@jkpglm.se
www.jkpglm.se

Utdrag ur tryckta och ajourhållna ekonomiska kartor är återgivna enligt tillstånd:
© Lantmäteriet. Ärende nr MS2007/04833.

ISSN: 1103-4076

© JÖNKÖPINGS LÄNS MUSEUM 2013

Rapport över utförd arkeologisk undersökning

Beskrivning av undersökningsresultaten

Med anledning av Jönköpings kommuns planer på byggnation inom fastigheten Ekhagen 2:1 i Jönköping har en arkeologisk utredning genomförts. Jönköpings läns museum var ansvariga för utredningen.

Utredningsområdet ligger i en västsluttning och består i den norra delen av öppen f.d. åkermark och i den södra delen av lövskog med sankare områden. Matjordslagret var 0,3-0,5 m djupt och bestod av brun, sandig, humös lera. Över hela området kom i matjordslagret ett recent fyndmaterial i form av tegel, yngre rödgods, porslin, spik, hästkosöm och glas. Fynden togs inte tillvara. Undergrunden bestod i de lägre partierna av beige lera, ställvis med inslag av järnutfällning. Högre upp i slänten var undergrunden mer grusig och stenig. I den östra åkerkanten fanns också sporadiskt uppslängt röjd sten.

Området i den f.d. åkern sökschaktades med hjälp av grävmaskin. Under det arbetet påträffades två härdar (A245 och A373) och två sotfläckar (A217 och A299). I lövskogen som avgränsades av en ravin, var det så sankt att sökschaktning med maskin inte kunde utföras. På ekonomiska kartan från 1954 kan man se att det stått sentida byggnader inom området. Utredningsområdet i stort har ingått i Jönköpings stads ägor sedan tidigt 1600-tal och använts som ängs- och betesmark av stadens borgare (Nordman 2012).

Med tanke på det fina boplatläget samt en förhistorisk härd och en sotfläck relativt tätt belägna anser Jönköpings läns museum att utredningsområdets nordöstra del bör förundersökas.

Samråd har skett med länsstyrelsen angående åtgärdsförslagen.

Referens: Nordman, A-M. 2012. Bataljonsgatan, Ekhagen. Arkeologisk utredning inför byggnation av ny väg, Jönköpings kommun. Jönköpings läns museum, arkeologisk rapport 2012:55.

Anl.nr	Anl.typ	Beskrivning	Åtgärdsförslag
217	Sotfläck	Oregelbunden i plan. 1,3 m (NÖ-SV)	Arkeologisk förundersökning.
245	Härd	Rundoval i plan 1,5 x 1,2 m (NV-SÖ). Kol, sot och stenar i fyllningen.	Arkeologisk förundersökning.
299	Sotfläck	Oregelbunden i plan 0,7 m i diam.	Ingen åtgärd.
379	Härd	Har snittats av ett sentida dike. Återstående del var 2 x 0,8 m (N-S). Kol, sot och stenar i fyllningen.	Ingen åtgärd.

Administrativa uppgifter

IDENTIFIERINGSUPPGIFTER

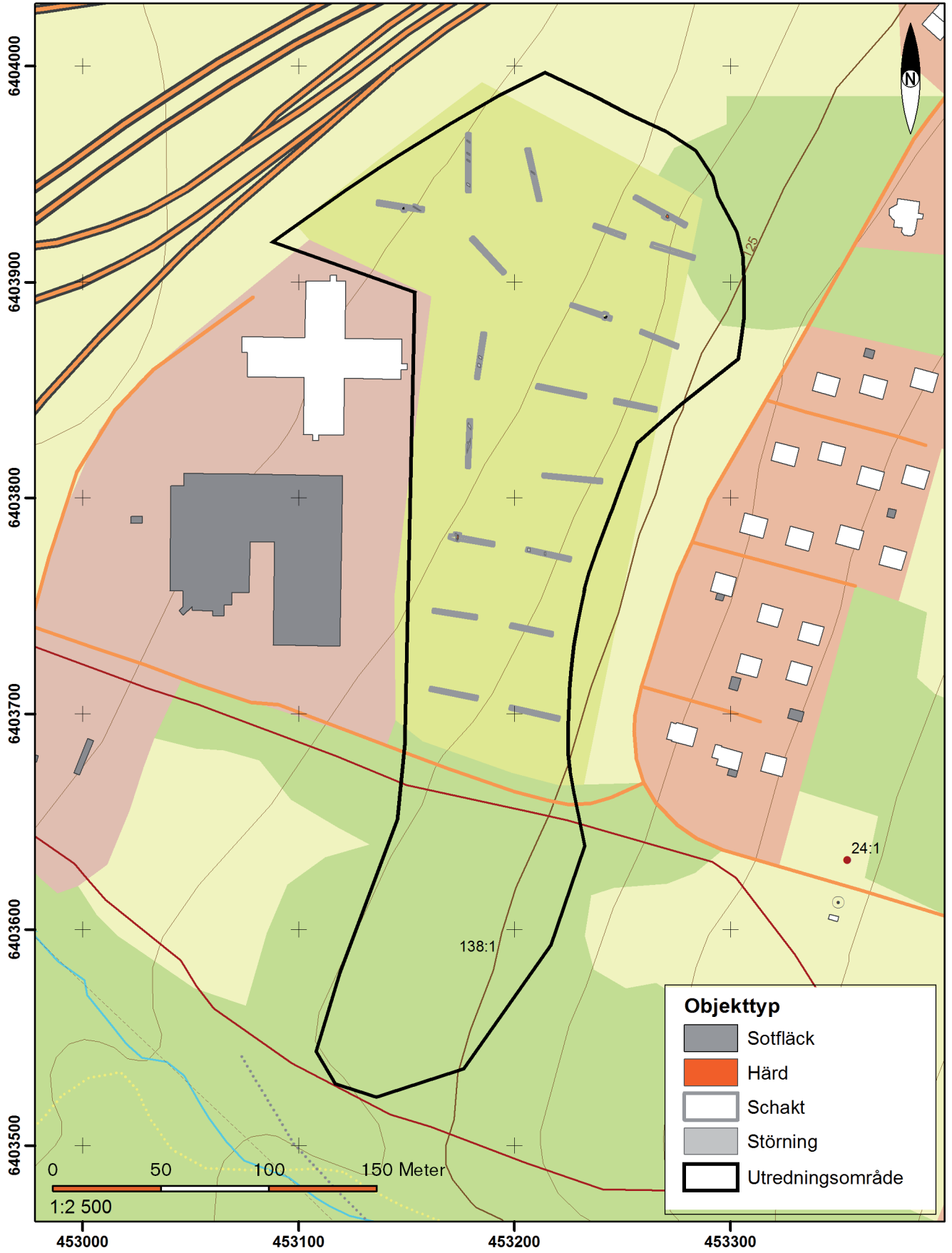
Dnr: 299/2012	Dnr enl Lst beslut: 431-7302-2012	Rapport: 2013:27
Landskap: Småland	Län: Jönköping	Kommun: Jönköping
Socken: Jönköping		Trakt/kvarter/fastighet: Ekhagen 2:1
Ekonomisk karta: 64E 0fS	Fornl nr:	Stad:
N: 6403528	E: 453116	Nivå – lägsta: 110 möh -högsta: 125 möh

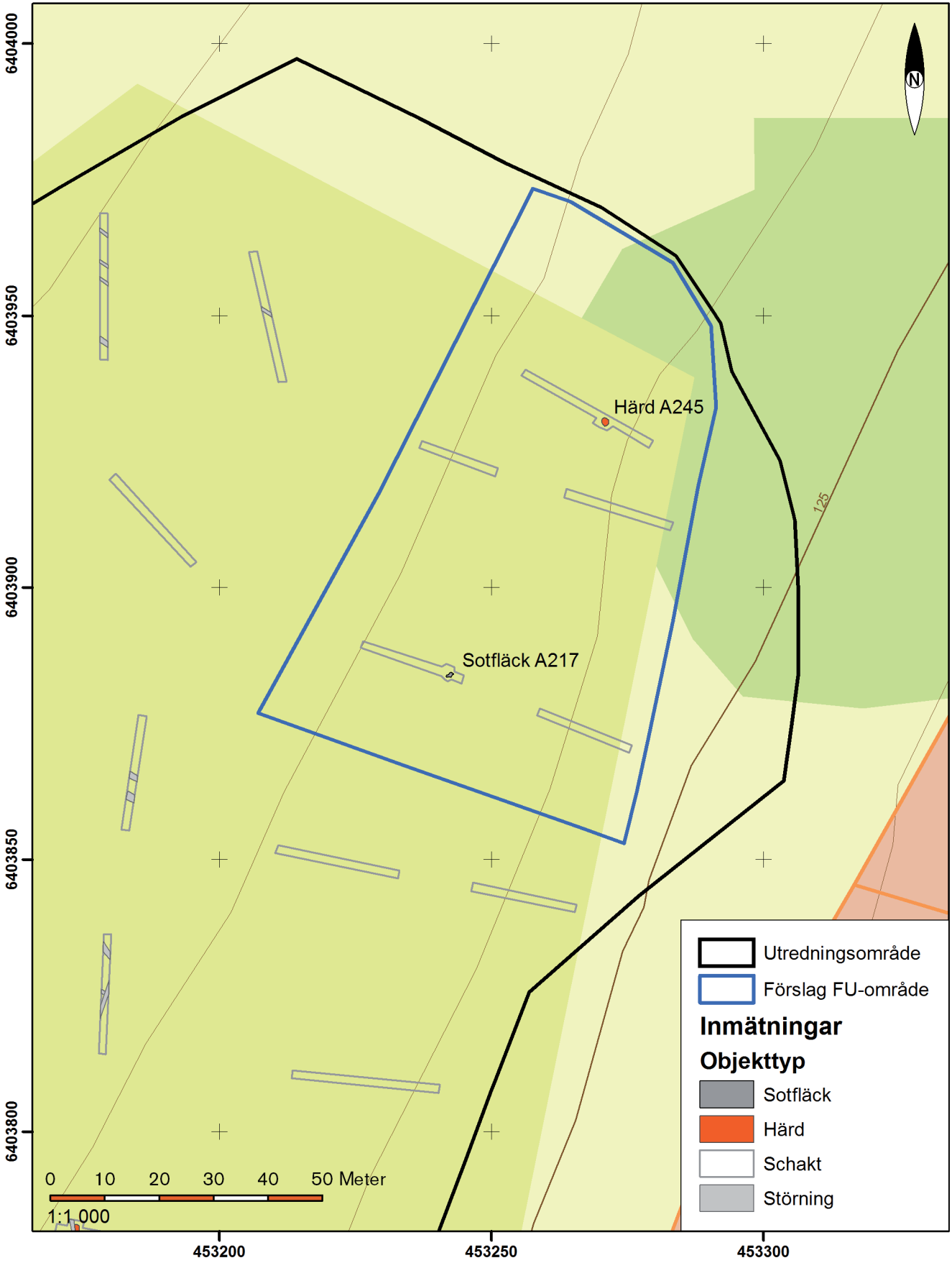
UNDERSÖKNINGENS ART OCH OMFATTNING

Typ av exploatering: Husbyggnation				
Typ av undersökning: Särskild arkeologisk utredning, etapp 2				
Uppdragsgivare: Jönköpings kommun Tekniska kontoret			Ansvarig institution: Jönköpings läns museum	
Fältarbetsledare: Anna Ödeén			Fältarbete from 2013-06-10 tom 2013-06-11	
Antal arbetsdagar i fält: 2				
Undersökningens omfattning	Utredd yta/m ²	Schaktad yta/m ²	Schakt/löpm	Volym/m ³
	4 ha			

UNDERSÖKNINGSOBJEKT OCH UNDERSÖKNINGSRESULTAT

Uppgifter ur RAA:s fornl.reg	Sammansatta lämningar:	
Lämningar:		
Undersökningens resultat	Sammansatta lämningar:	
Anläggningar: Härd, rund, stenfylld, 2 st; Sotfläck, 2 st;		
Totalt antal undersökta	-gravar: 0	-boplatskonstruktioner: 0
Datering: Odaterad		







Arkeologisk rapport 2013:27
JÖNKÖPINGS LÄNS MUSEUM