

Gölhult 2:13 m.fl.



Arkeologisk utredning etapp 1 inför vindkraftsetablering,
Habo socken och kommun, Jönköpings län

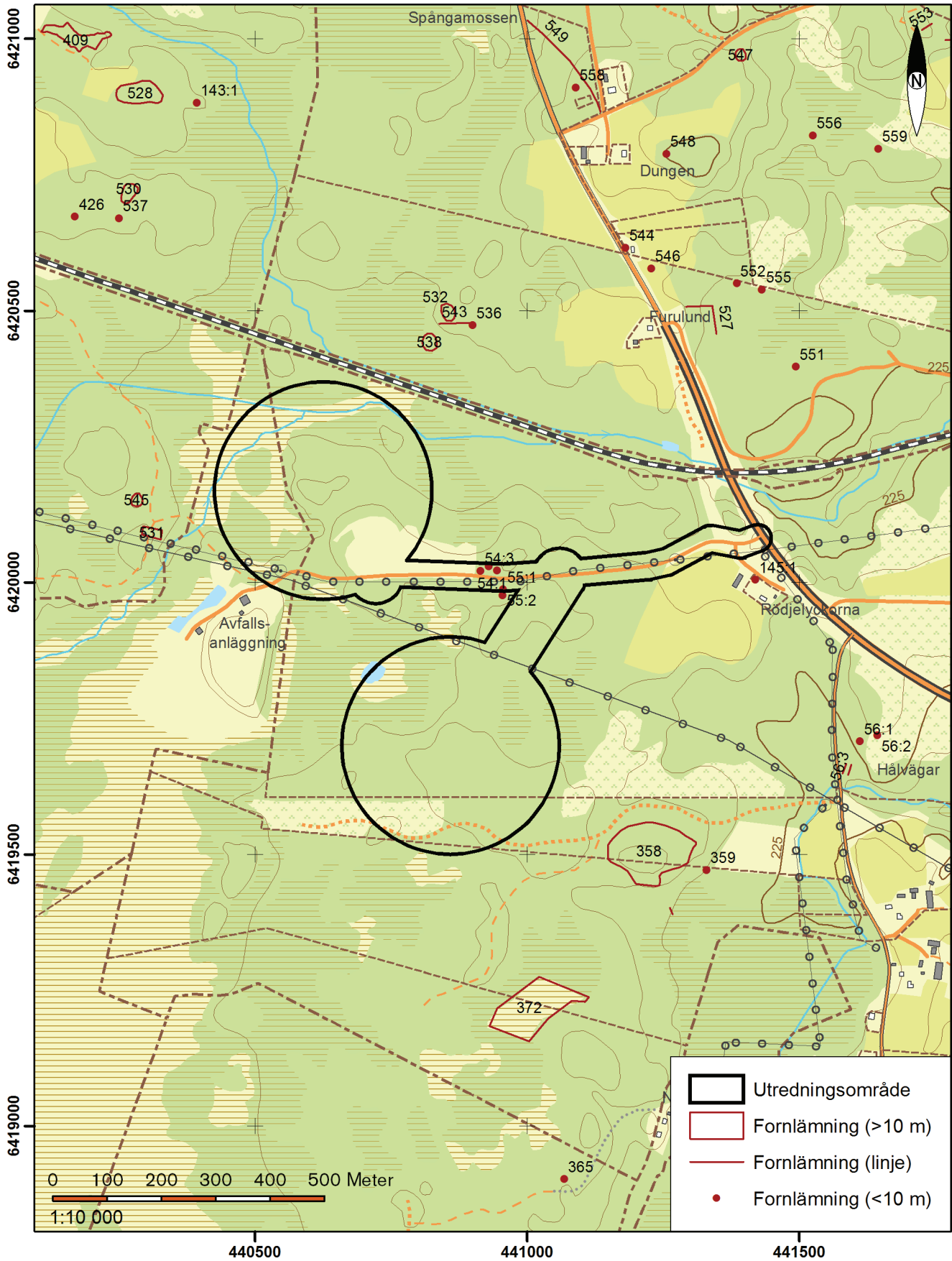


Gölhult 2:13 m.fl.

Arkeologisk utredning etapp 1 inför vindkraftsetablering, Habo socken och kommun, Jönköpings län

Innehåll

Inledning.....	5
Målsättning och metod	5
Topografi.....	5
Fornlämnings- och kulturmiljö.....	6
Tidigare undersökningar.....	7
Resultat.....	7
Kartanalys.....	7
Inventering.....	8
Norra vindkraftverket.....	8
Södra vindkraftverket.....	9
Vägen till vindkraftverken.....	10
Sammanfattning.....	11
Åtgärdsförslag.....	11
Administrativa uppgifter.....	12
Referenser.....	13
Tryckta källor.....	13
Arkiv.....	13
Kartunderlag.....	13



FIGUR 1. Utdrag ur ekonomiska kartans blad 64E 1eN och 64E 2eS. Skala 1:10 000.

Inledning

I september 2012 genomförde Jönköpings läns museum en arkeologisk utredning etapp 1, i Gölhult i Habo socken. Utredningen föranleddes av att två vindkraftverk planeras i området och beställare var Green Extreme AB. Fält- och rapportansvarig var Ingvar Røjder. Undersökningsområdet omfattade drygt 30 hektar.

Målsättning och metod

Syftet med utredningen var enligt länsstyrelsen förfrågningsunderlag att genom arkiv- och kartstudier samt fältinventering fastställa om synlig fornlämning eller ytor med möjlig under mark dold fornlämning förekommer inom området. Utifrån detta formulerades följande frågeställningar:

- Förekommer det tidigare okända synliga fornlämningar inom området?
- Förekommer lägen där det kan finnas under markytan dolda fornlämningar, t.ex. i form av grav- eller boplatzlämningar, som motiverar en etapp 2 av utredningen?

Utredningen ska vidare ge ett fullgott underlag för att bedöma fornlämningars kunskapspotential inför ett eventuellt beslut om utredning etapp 2 eller arkeologisk förundersökning.

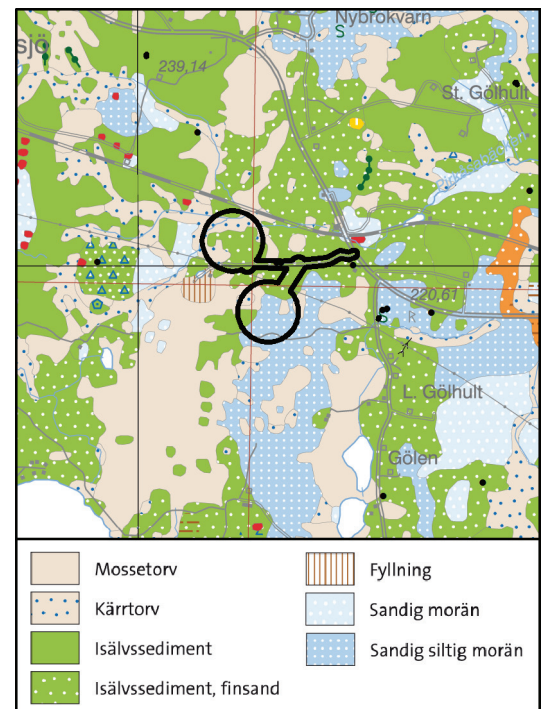
Utredningen inleddes med en arkiv- och kartstudie. Därefter genomfördes en fältinventering. Samtliga påträffade forn- och kulturlämningar i inventeringsområdet beskrevs och bedömdes enligt RAÄ:s föreskrifter och mättes in digitalt med handburen GPS. Ett urval påträffade lämningar dokumenterades genom digitala fotografier.

Topografi

Utredningsområdet utgörs huvudsakligen av kuperad skogsmark. Delar består av mossmark. Längst i norr rinner ett mindre vattendrag, Pirkåsabäcken. Strax norr om området går Jönköpingsbanan mellan Nässjö och Falköping. Omedelbart västerut ligger Återvinningscentralen Sibbabo.

Bergarten i området är enligt SGU:s generella bergartskarta en intrusiv bergart av ospecificerad sammansättning, porfyrisk eller ögonförande. Denna tillhör stråkviss gnejsiga bergarter i svekonorvegiska orogenen (1920–910 miljoner år). Området runt det norra verket domineras av isälvsediment, finsand. I norr och väster finns kärrtorv. Området runt det södra verket domineras av sandig siltig morän. I norr är jordarten isälvsediment, finsand. I sydväst finns isälvsediment. Några mindre områden med mossetorv och något kärrtorv finns i nordväst och nordöst.

FIGUR 2. Utdrag ur jordartskartan. © Sveriges geologiska undersökning (SGU). Skala 1:50 000. Teckenförklaringen är inte komplett. På kartan har utredningsområdet och fasta fornlämningar kopierats in med svart färg.



Fornlämnings- och kulturmiljö

Invid vägen mellan de planerade vindkraftverken finns tre domarringar (RAÄ 54:1-3). En halv kilometer norr om området finns en domarring (RAÄ 143:1) och en halv kilometer öster om området finns ytterligare en domarring (RAÄ 56:1), en stensättning (RAÄ 56:2) och ett par hålvägar (RAÄ 56:3-4). Två fångstgropar finns i närområdet: RAÄ 90:1 drygt 700 m åt väster och RAÄ 144:1 drygt 800 m åt öster. Fornlämningsbilden kompletteras av en väghållningssten (RAÄ 145:1) 300 m österut. Knappt en kilometer söder om utredningsområdet har pilspetsar av flinta och kvartsit påträffats (RAÄ 284). I närområdet finns även ett bevakningsobjekt i form av en kvarnlämning (RAÄ 357).

Övriga kulturhistoriska lämningar domineras av kolningslämningar. Tolv kolbottnar (RAÄ 373, 396, 399, 426, 537, 539, 550, 551, 552, 555, 556 och 559) är huvudsakligen belägna nordväst och nordöst om undersökningsområdet. I detta område finns även sju områden med skogsbrukslämningar (RAÄ 365, 385, 409, 528, 530, 532 och 534) bestående av 1–5 kolbottnar och flertalet med 1 eller 2 kolarkojgrunder. Tre tjärrännor (RAÄ 370, 535 och 557) ligger spritt i närområdet. Tre torvtäkter (RAÄ 372, 375 och 589) ligger söder om området, en sandtäkt (RAÄ 538) drygt 100 m norrut och en möjlig täkt för rödjord (RAÄ 356) är belägen drygt 800 m öster om området. Fem vägbankar (RAÄ 527, 541, 542, 543, och 549) är registrerade norr–öster om undersökningsområdet, varav RAÄ 527 och 542 är registrerade som kyrkvägar. Tre lämningar efter backstugor finns i närområdet (RAÄ 531, 546 och 558) varav backstugan Torkelsberg (RAÄ 531) är belägen omkring 100 m väster om undersökningsområdet. Lämningar efter en banvaktarstuga (RAÄ 427) ligger knappt 700 m åt nordväst. Ett röjningsröseområde (RAÄ 545) ligger strax norr om backstugan RAÄ 531 och ytterligare två röjningsröseområden (RAÄ 69 och 70) ligger drygt 500 m nordöst om utredningsområdet. Ett område med fossil åkermark (RAÄ 358) med röjningsrösen och terrasskanter ligger cirka 130 m sydöst om undersökningsområdet. Omkring 500 m nordöst om undersökningsområdet finns en jordkällare (RAÄ 548) och lämningar efter en byggnad av oklar funktion (RAÄ 544). Längre bort finns ett område med förvaringsgropar (RAÄ 547), antagligen för rotfrukter. Två kallkällor (RAÄ 359 och 536) är belägna 300 m sydöst respektive 200 m nordöst om utredningsområdet. Slutligen finns två gravliknande lämningar (RAÄ 55:1-2) i området mellan de båda vindkraftverken.

Namnet Gölhult är belagt 1399. Förleden är 'göl' och efterleden -hult 'lövvegetation'. (Agertz 2008) Från Södermanland är 'göla' känt i betydelsen svedja (Schnell 1958). Det ligger emellertid utanför ramen för denna utredning att söka samma betydelse i Västergötland.

Tidigare undersökningar

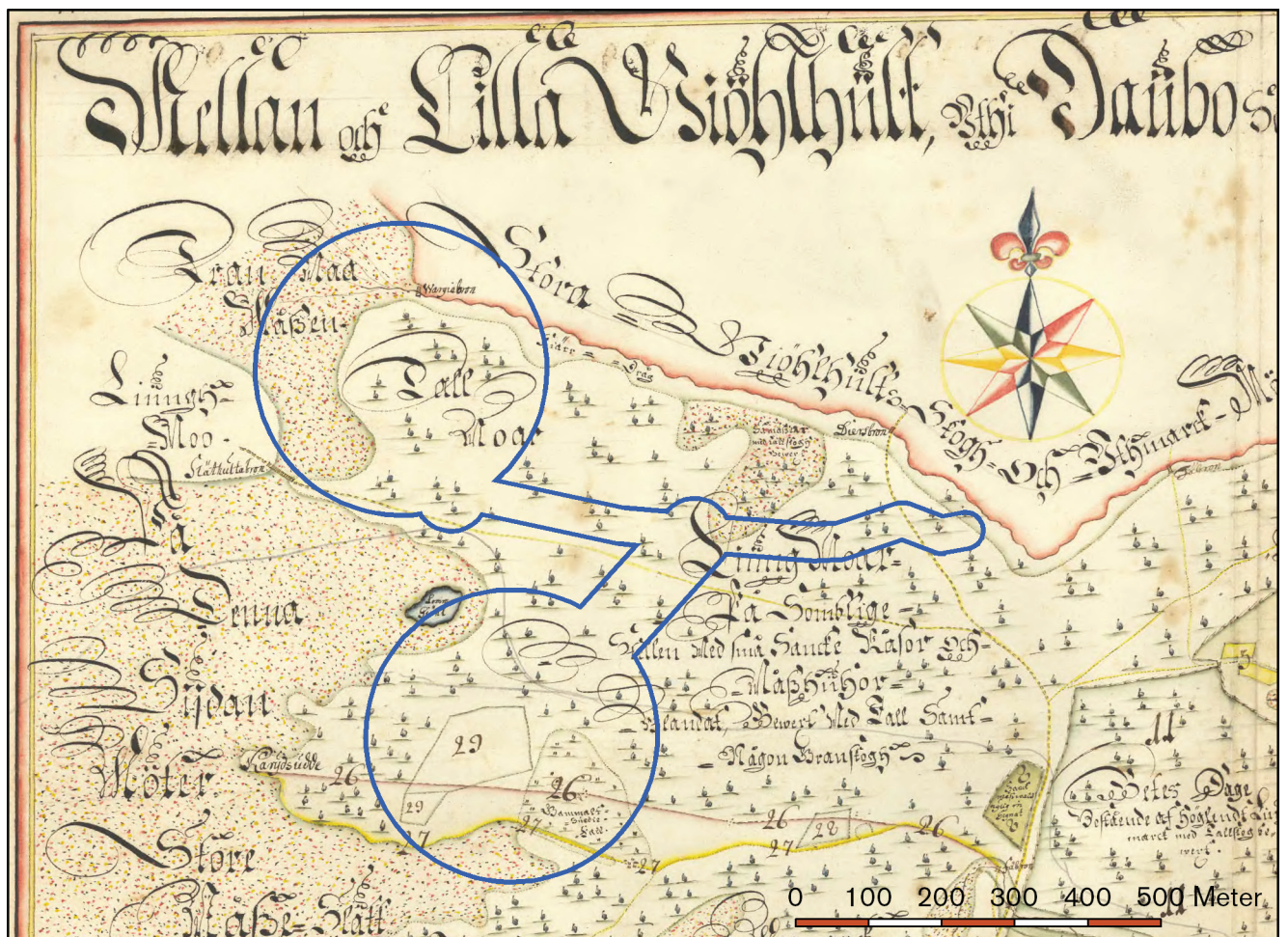
Inga arkeologiska undersökningar har tidigare utförts i närområdet. Närmast är undersökningar vid Habo kyrka drygt 3 km sydsydöst och vid Habo samhälle 4–5 km östsydöst.

Resultat

Kartanalys

Den del av utredningsområdet som idag tillhör Sibbabo har tidigare varit en del av Gölhult eller allmänning för Habo socken. Några kartor över Sibbabo har därför inte behövt studeras. Den äldsta kartan över området är en mätning från 1709 över Mellan och Lilla Gölhult. På denna utgörs större delen av området runt norra verket av tallmo. På kartan finns en bro med namnet *Wargiabron* utsatt över Pirkåsabäcken. Den väg som idag går till återvinningscentralen fanns redan då, om än med en något annorlunda sträckning. Den fortsatte då över *Släthultabron* och gick vidare västerut. I området runt södra verket markeras dels ett ”gammalt suediefall” och dels

FIGUR 3. Utsnitt ur en mätning från 1709 över Mellan och Lilla Gölhult. På kartan har utredningsområdet kopierats in. Avvikelsen i dessa svärkarterade delar kan på sina ställen uppgå till närmare 50 meter.



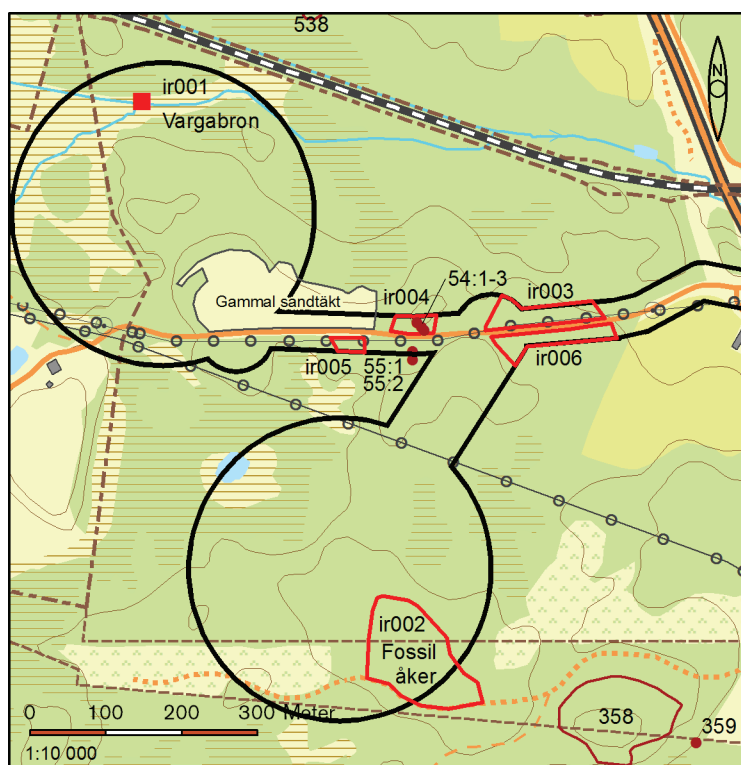
”g. fallhygget N: 29”. Även här markeras en väg som finns kvar än idag (mot Karydsudde). Nästa kartering över området är en delning mellan Lilla och Mellan Gölhults skogar från 1803. Här framkommer inte mer än att området är skogsmark. Detsamma gäller en storskifteskarta över Mellan-Gölhult från 1806 och en laga skifteskarta över Lilla Gölhult från 1859.

Inventering

Norra vindkraftverket

Området bestod huvudsakligen av småkuperad skogsmark, tallmo. Teoretiskt skulle detta kunna vara ett bra läge för en stenåldersplats med sin väldränerade sandjord. Området innehåller en mindre sandtäkt och rikligt med relativt färska markskador efter markbehandling. Det finns även några rotvältor i området. Det fanns alltså goda möjligheter att finna spår efter eventuella boplatzlämningar vid utredningen. Trots detta kunde inga fynd eller andra arkeologiska lämningar iaktas. Troligen har området varit alltför kuperat eller också har det helt enkelt inte funnits några resurser i närheten som har intresserat.

Längst i norr finns en enkel träbro över Pirkåsabäcken (ir001). Läget för denna är av allt att döma närmast identiskt med *Wargia-bron* som är utsatt på kartan från 1709, även om själva bron givetvis har bytts ut många gånger sedan dess.



FIGUR 4. Karta över utredningsområdet med påträffade lämningar och möjliga boplatzlägen. OBS! Nyinmätta lägen för domarringarna RAÄ 54:1-3.



FIGUR 5. Vargabron anno 2012 (ir001).

Södra vindkraftverket

Detta område är mindre inbjudande ur boplatssynpunkt. Det är visserligen planare än det norra området, men också fuktigare med flera små sankarpartier.

Objekt nr /RAÄ nr	Lämningstyp	Beskrivning	Antikvarisk bedömning	Åtgärdsförslag
ir001	Plats med tradition och namn	Vargabron. Belagd på karta från 1709. På samma plats finns idag en enkel träbro över Pirkåsabäcken.	Övrig kulturhistorisk lämning	Hänsyn.
ir002	Område med fossil åkermark	Område med fossil åkermark, ca 200x100 m (NV-SÖ) bestående av en svedja och ca 10 röjningsrösen. Röjningsrösen är i allmänhet 3 m diam och 0,2-0,3 m h av 0,2-0,4 m stora stenar med gles packning. Belägna i S delen av området. Området avgränsas delvis genom vegetationen på platsen. Inom avgränsningen dominerar gräs, utanför dominerar blåbärsris; gränsen är inte tydlig. Särskilt i den södra delen är marken slät och ger intryck av att ha brukats. Provstick gav på några ställen enstaka kolfragment på 10-20 cm djup. Området kallas "gammalt svedjefall" på en karta från 1709.	Fast fornlämning	Bevaras/ arkeologisk förundersökning
RAÄ 54:1	Domarring	6 m diam, bestående av 7 stenar. 4 av stenarna i SV delen är 0,1-0,25 m h, 0,6-1 m l och 0,4-0,6 m br, övriga stenar är nästan helt övermossade. Stenarna är placerade på ett inbördes avstånd av 1,5-2 m från varandra. Domarringen tangeras i sin S kant av vägs kärning. De 4 stenarna i SV delen har troligen varit resta.	Fast fornlämning	Bevaras/ arkeologisk förundersökning
RAÄ 54:2	Domarring	något oval 5x4 m(ÖNÖ-VSV), bestående av 7 klumpstenar. Dessa är helt eller delvis övermossade, intill 0,1 m h och 0,4-0,6 m st. Stenarna är placerade på ett inbördes avstånd av 1-1,5 m.	Fast fornlämning	Bevaras/ arkeologisk förundersökning
RAÄ 54.3	Domarring	4 m diam, bestående av 7 klumpformiga stenar. Dessa är 0,05-0,3 m h, helt eller delvis övermossade och placerade på ett inbördes avstånd av 0,5-1,5 m från varandra.	Fast fornlämning	Bevaras/ arkeologisk förundersökning
ir003	Boplatssläge	Plan sandjord. Huvudsakligen kalhygge.	Ej bedömd	AU2
ir004	Grav/boplatssläge	Mindre höjd. Sandjord. Kalhygge.	Ej bedömd	AU2
ir005	Boplatssläge	Mindre höjd. Sandjord. Uppvuxen skog.	Ej bedömd	AU2
ir006	Boplatssläge	Plan sandjord. Ung tät tallskog.	Ej bedömd	AU2

TABELL 1. Tabell över tidigare kända samt nypåträffade forn- och kulturlämningar.



FIGUR 6. Några röjningsrösen i det gamla svedjefallet (ir002).

Det område som på 1709 års karta benämns gammalt svedjefall skiljer sig från omgivningen genom en mer gräsrik vegetation. Utanför området dominerar vegetationen av blåbärris. Vegetationsgränsen är inte särskilt skarp, ibland rent av otydlig. Särskilt i söder är marken slätare och ger intryck av att ha brukats. Här finns också några röjningsrösen (ir002), se bild ovan. Provstick gav på några ställen små kolfragment på 10–20 cm djup.

Gamla fallhygget N:29 har inte avsatt några tydliga spår i landskapet. Området ligger något högre än omgivningen och på några ställen finns riklig gräsvegetation men området skiljer inte ut sig lika tydligt som det gamla svedjefallet.

Vägen till vindkraftverken

Omedelbart norr om vägen ligger de tidigare registrerade domarringarna RAÅ 54:1-3. Domarringarna är inte helt lätta att urskilja. RAÅ 54:1 tangerades vid fornminnesinventeringen 1985 av vägen och har eventuellt naggats något i samband med att vägen har rättats ut och breddats. Markberedningsspår går tätt in på RAÅ 54:3. Observera att inprickningen i FMIS ligger 25–45 m för långt västerut. Området runt domarringarna på denna sida av vägen bedömdes som ett möjligt läge för under mark dolda gravar eller boplatzlämningar, ir004. (Söder om vägen är marken för kuperad.) Längre österut finns ett område som skulle kunna hysa under mark dolda boplatzlämningar, ir003. Mitt emot detta på den södra sidan vägen finns ett motsvarande område, ir006. Längre västerut finns



FIGUR 7. Domarringen RAÄ 54:3.

ytterligare ett område där man kan skulle kunna påträffa boplatslämningar, ir005. Samtliga dessa områden motiveras av geologin och topografin samt i större eller mindre grad av närheten till domarringarna RAÄ 54:1-3.

Sammanfattning

I september 2012 genomfördes en arkeologisk utredning inom Gölhult och Sibbabo i Habo socken och kommun. Arbetet för-
anleddes av att två vindkraftverk planeras i området och beställare var Green Extreme AB.

Vid utredningen påträffades en bro med anor från 1700-talet och en fossil åker, sannolikt från 1600-talet. Den senare bedöms som fast fornlämning men även bron bör visas hänsyn. Längs vägen till vindkraftverken iaktogs några lägen där förhistoriska boplatser eller andra under mark dolda lämningar skulle kunna finnas

Området lämpar sig ur kulturhistorisk synpunkt väl för vindkraft med sin närhet till återvinningscentralen Sibbabo och Jönköpingsbanan.

Åtgärdsförslag

Länsmuseet anser att viss sökschaktning kan komma att behövas längs vägen till vindkraftverken, främst i den östra delen (ir003 eller ir006). Domarringarna RAÄ 54:1-3 och ir004 bör kunna undvikas. I annat fall bör domarringarna mätas in digitalt med nätverks-RTK i samband med schaktningar inom ir004 och i ett senare skede undersökas. Även ir003 bör kunna undvikas. Den fossila åkern ir002 kan kräva en förundersökning om den inte kan undvikas.

Länsmuseet har samrått med Länsstyrelsen angående åtgärdsförslagen.

Administrativa uppgifter

Länsstyrelsens dnr: 431-6087-2012
 Länsstyrelsens beslutsdatum: 2012-10-03
 Jönköpings läns museums dnr: 241/2012
 Beställare: Green Extreme AB
 Fält- och rapportansvarig: Ingvar Røjder
 Fältarbetstid: 2012-09-20, 2012-10-01
 Län: Jönköpings län
 Kommun: Habo kommun
 Socken: Habo socken
 Fastighetsbeteckning: Gölhult 1:2, 1:4, 2:13, Sibbabo
 1:6
 Belägenhet: Ekonomiska kartans blad
 64E 1eN och 64E 2eS
 Koordinater: N 6420000 E 440800
 Koordinatsystem: SWEREF 99 TM
 Undersökningsyta: 30,4 ha
 Fornlämningsnummer: ir001, ir002
 Fornlämningstyp: Plats med tradition och namn,
 område med fossil åkermark
 Tidsperiod: Nyare tid

Dokumentationsmaterialet förvaras i Jönköpings läns museums arkiv.

Referenser

Tryckta källor

Agertz, J. 2008. *Om ortnamn i Jönköpings län*. Jönköping.

Schnell, I, 1958. *Björnlunda socken*. Nyköping.

Arkiv

ArkivSök. Lantmäteriet. www.lantmateriet.se

FMIS. Riksantikvarieämbetets fornminnesregister. www.fmis.raa.se

SGU:s karttjänster. Sveriges geologiska undersökning. www.sgu.se

Kartunderlag

Göhlhult, mätning. Upprättad år 1709 av Sven Broddesson. ArkivSök. LMS P74-30:1.

Göhlhult, delning. Upprättad år 1803 av Per Nylandh. ArkivSök LMM 16-HAJ-1A.

Göhlhult, storskifte mellangården. Upprättad år 1806 av Per Baalack. ArkivSök LMS P74-30:3.

Göhlhult, laga skifte Lilla Göhlhult. Upprättad år 1859 av P Wetterlund. Skala 1:4 000. ArkivSök LMM 16-HAJ-172.

Inför vindkraftsetablering i Gölhult, invid Återvinningscentralen Sibbabo, har Jönköpings läns museum utfört en arkeologisk utredning. I utredningsområdet fanns en träbro och ett gammalt svedjefall. Båda med anor från 1700-talet eller tidigare.