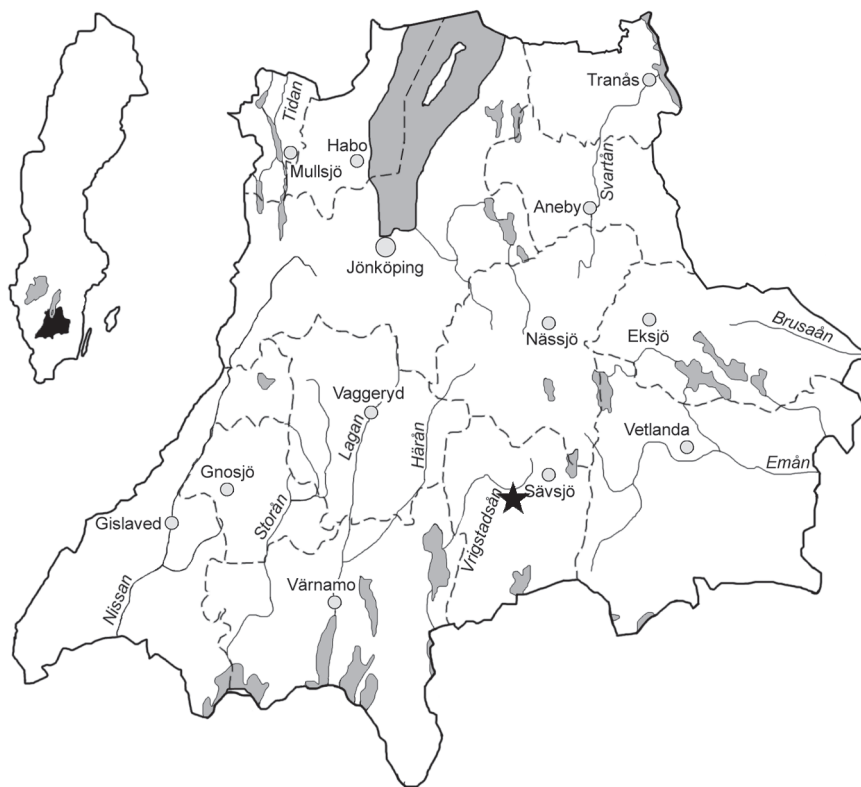


# Ombyggnad av väg 761

Arkeologisk utredning etapp 2 inför ombyggnad av väg 761, sträckan mellan Gamla Hjälmseryd och Stockaryd, Stockaryds socken i Sävsjö kommun, Jönköpings län



Rapport och ritningar: Håkan Hylén  
Grafisk design: Anna Stålhammar  
Tryck: Arkitektkopia, Jönköping

Jönköpings läns museum, Box 2133, 550 02 Jönköping  
Tel: 036-30 18 00  
E-post: [info@jkpglm.se](mailto:info@jkpglm.se)  
[www.jkpglm.se](http://www.jkpglm.se)

Utdrag ur tryckta och ajourhållna ekonomiska kartor är återgivna enligt tillstånd:  
© Lantmäteriet. Ärende nr MS2007/04833.

ISSN: 1103-4076

© JÖNKÖPINGS LÄNS MUSEUM 2012

# Rapport över utförd arkeologisk undersökning

## Beskrivning av undersökningsresultaten.

Under september 2012 genomförde Jönköpings läns museum en särskild utredning etapp 2 utmed väg 761, mellan gamla Hjälmseryd och Stockaryd, Hjälmseryds och Stockaryds socknar, Sävsjö kommun. Utredningen omfattade två objekt, Id 7, läge för stenåldersboplats, samt Id 17, boplatsläge. Lägena var identifierade vid utredningens etapp 1 (Franzén 2011).

Under fältarbetet har dels provrutor grävts vid Id 7, dels sökschakt upptagits vid Id 17. Några synliga fornlämningar eller under mark dolda lämningar iakttogs dock inte under fältarbetet. Ej heller framkom några artefakter vid rutgrävningen eller sällningen av innehåll i rutorna. När det gäller utredningsytan vid Id 7 förlades provrutorna till östra delen, där det var sannolikast att kunna påträffa spår efter eventuell stenåldersboplats. Läget karakteriserades här av stenfri yta på en plan förhöjning i anslutning till ett delta av bäckar. Resterande delar av utredningsytan vid Id 7 var dock sankta samt genomskurna av diken.

Jönköpings läns museum har samrått med länsstyrelsen och kommit fram till att några ytterligare antikvariska åtgärder inte anses nödvändiga.

### Referens:

Franzén, Å. 2011. Ny sträckning av väg 761. Arkeologisk utredning, etapp 1, inför ny dragning av väg 761, delen Gamla Hjälmseryd - Stockaryd, Stockaryds och Hjälmseryds socken, Sävsjö kommun. JLM rapport 2011:70.

## Administrativa uppgifter

### IDENTIFIERINGSUPPGIFTER

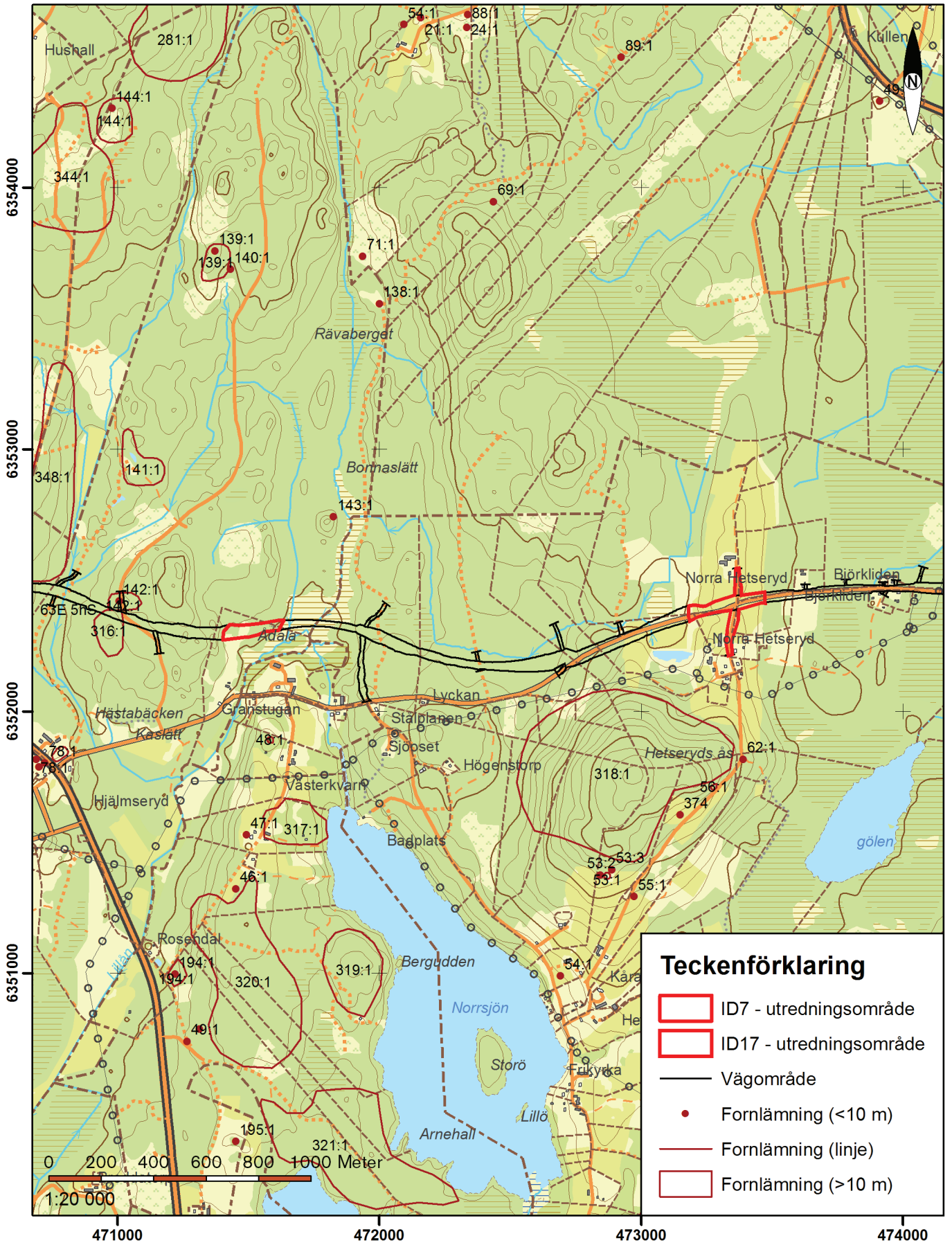
<b>Dnr:</b> 160/2012	<b>Dnr enl Lst beslut:</b> 431-2864-2012	<b>Rapport:</b> 2012:51
<b>Landskap:</b> Småland	<b>Län:</b> Jönköping	<b>Kommun:</b> Sävsjö
<b>Socken:</b> Stockaryd		<b>Trakt/kvarter/fastighet:</b>
<b>Ekonomisk karta:</b> 63E 5hS	<b>Fornl nr:</b>	<b>Stad:</b>
<b>N:</b> 6352409	<b>E:</b> 473364	<b>Nivå – lägsta:</b> 200 möh <b>-högsta:</b> 235 möh

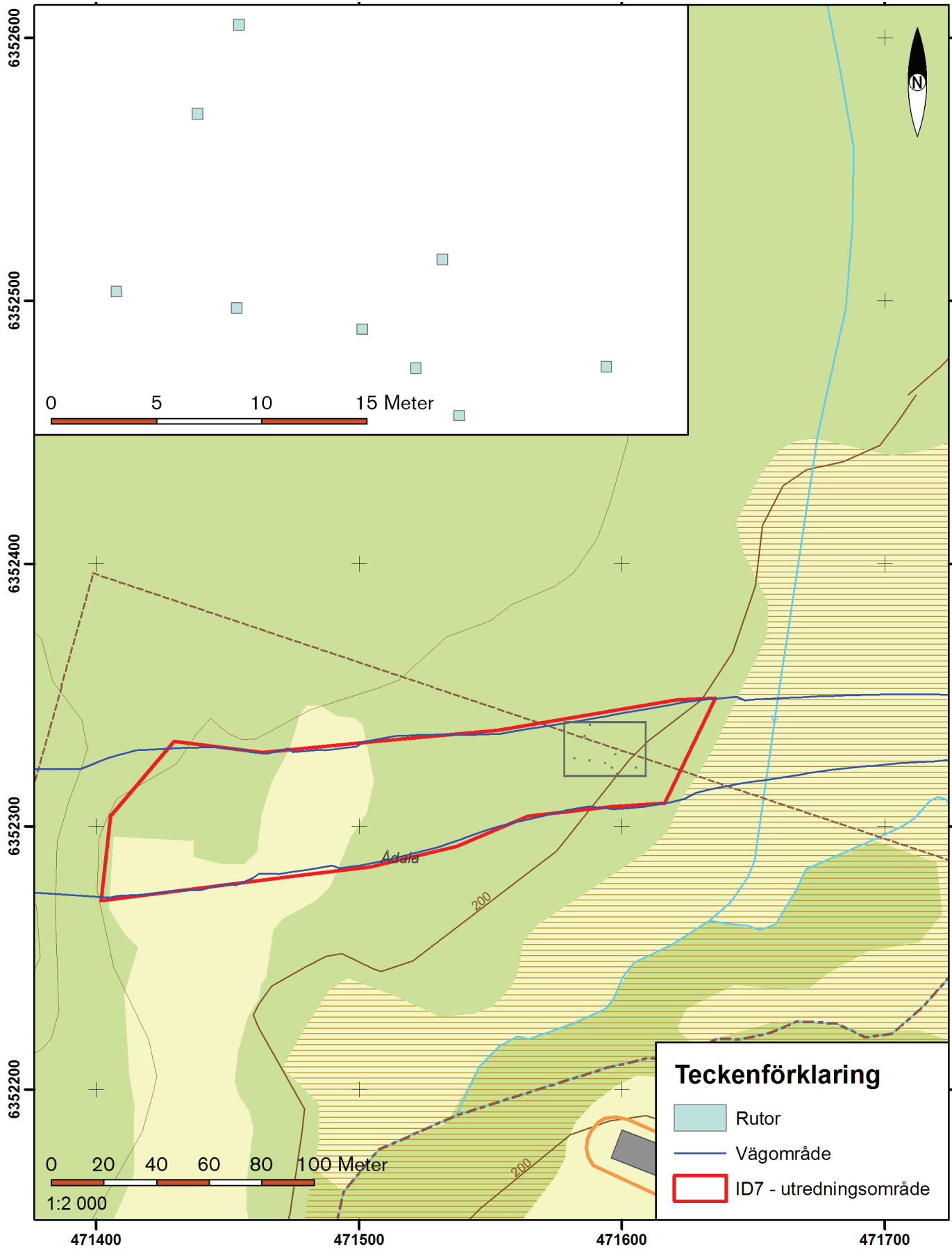
### UNDERSÖKNINGENS ART OCH OMFATTNING

<b>Typ av exploatering:</b> Vägbygge				
<b>Typ av undersökning:</b> Särskild arkeologisk utredning, etapp 2				
<b>Uppdragsgivare:</b> Trafikverket			<b>Ansvarig institution:</b> Jönköpings läns museum	
<b>Fältarbetsledare:</b> Håkan Hylén			<b>Fältarbete from</b> 2012-09-04 <b>tom</b> 2012-09-10	
<b>Antal arbetsdagar i fält:</b> 5				
<b>Undersökningens omfattning</b>	<b>Utredd yta/m<sup>2</sup></b>	<b>Schaktad yta/m<sup>2</sup></b>	<b>Schakt/löpm</b>	<b>Volym/m<sup>3</sup></b>
	29538	605		

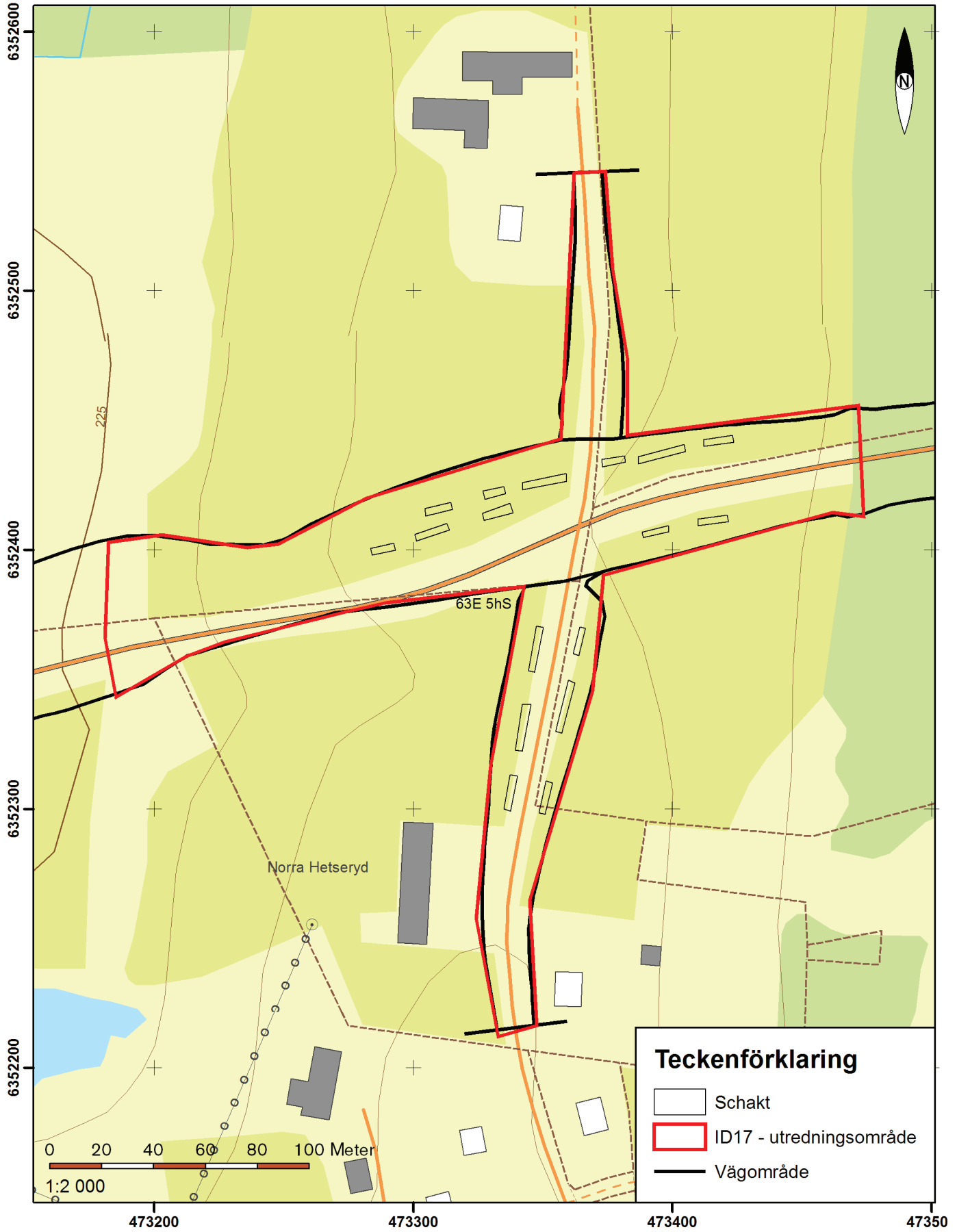
### UNDERSÖKNINGSOBJEKT OCH UNDERSÖKNINGSRESULTAT

<b>Uppgifter ur RAÄ:s fornl.reg</b>	<b>Sammanstatta lämningar:</b>		
<b>Lämningar:</b>			
<b>Undersökningsresultat</b>	<b>Sammanstatta lämningar:</b>		
<b>Anläggningar:</b>			
<b>Totalt antal undersökta</b>	<b>-gravar:</b> 0	<b>-boplatskonstruktioner:</b> 0	
<b>Datering:</b>			





Karta över läget för den förmodade stenåldersboplatsen, ID 7. Yan där provrutor upptogs redovisas i ett uppförstorat kartutsnitt.



Karta över det förmodade boplatsläget, ID 17.









Arkeologisk rapport 2012:51  
JÖNKÖPINGS LÄNS MUSEUM